



NEH Neue Hildener Versicherung AG
(vormals: TARGO Versicherung AG)

Geschäftsbericht 2025

NEH Neue Hildener Versicherung AG auf einen Blick.

	2025	2024	+/- %
TEUR			
Gebuchte Bruttobeiträge	35.196	117.347	-70,0
Neugeschäftsbeiträge (APE-Basis) ¹⁾	-2.142	7.950	-126,9
Bruttoaufwendungen für Versicherungsfälle	18.010	22.065	-18,4
Bruttoaufwendungen für den Versicherungsbetrieb	48.930	53.156	-8,0
Versicherungstechnische Netto-Rückstellungen	110.609	158.763	-30,3
Kapitalanlagen	233.614	321.463	-27,3
Ergebnis aus Kapitalanlagen	4.752	6.449	-26,3
Nettoverzinsung (in %)	1,7	2,1	
Ergebnis vor Ergebnisabführung	30.830	27.114	13,7

¹⁾ Annual Premium Equivalent (laufende Neugeschäftsbeiträge + 1/10 der Neugeschäfts-Einmalbeiträge)

Inhalt.

2	Lagebericht
2	Geschäftstätigkeit, Organisation und Struktur
2	Wirtschaftsbericht
9	Risikobericht
18	Prognose- und Chancenbericht
22	Versicherungsarten (Anlage 1 zum Lagebericht)
23	Jahresabschluss
24	Bilanz
28	Gewinn- und Verlustrechnung
30	Anhang
50	Bestätigungsvermerk des unabhängigen Abschlussprüfers
57	Überschussbeteiligung
60	Bericht des Aufsichtsrats

Lagebericht.

Geschäftstätigkeit, Organisation und Struktur

Unternehmenspolitischer Hintergrund

Im Zuge der Beendigung der Kooperation mit ihrem ehemaligen Vertriebspartner wurde die TARGO Versicherung AG mit Eintragung in das Handelsregister am 11.12.2025 in NEH Neue Hildener Versicherung AG umbenannt.

Die NEH Neue Hildener Versicherung AG ist Teil des Talanx Geschäftsbereichs Privat- und Firmenversicherung Deutschland (im Folgenden HDI Deutschland). Dieser Geschäftsbereich bündelt die Aktivitäten der Privat- und Firmenkunden-Gesellschaften der Sachversicherung, der Lebensversicherung und der Bancassurance im Inland und wird von der HDI Deutschland AG geführt. Innerhalb des Geschäftsbereichs ist unsere Gesellschaft der Bancassurance zuzuordnen, die die inländischen Kooperationen des Talanx Konzerns mit Banken, Sparkassen, FinTechs und anderen Finanzdienstleistern umfasst. Sitz der NEH Neue Hildener Versicherung AG ist Hilden.

Unsere Verkaufsstrategie

Bis Ende Dezember wurden Produkte der Gesellschaft ausschließlich über die TARGOBANK und deren Vertriebswege verkauft. Seit dem 1.1.2026 fokussiert sich die NEH Neue Hildener Versicherung AG auf das Bestandsmanagement. Sie ist für ihre Kunden direkter Ansprechpartner auf digitalem, schriftlichem und telefonischem Wege.

Mit der NEH Neue Hildener Versicherung AG wird kein Neugeschäft mehr geschrieben.

Dienstleistungen im Konzernverbund

Die NEH Neue Hildener Versicherung AG beschäftigt keine eigenen Mitarbeiter. Ihre Einbindung in eine große Versicherungsgruppe ermöglicht gesellschaftsübergreifend organisierte Funktionen und damit die sinnvolle Nutzung von Synergien und Ressourcen. Hierdurch können die Kostenvorteile einer einheitlichen Bearbeitung im

Konzern genutzt und bessere Konditionen bei Dienstleistern erreicht werden.

Wesentliche Dienstleistungen übergreifend tätiger Funktionsbereiche – wie z. B. Finanzen, Personal, IT, Betrieb und Vertrieb – werden durch die HDI AG für die Inlandsgesellschaften des Talanx Konzerns erbracht, also auch für die NEH Neue Hildener Versicherung AG. Darüber hinaus nutzt die NEH Neue Hildener Versicherung AG die zentralen Dienstleistungen der Ampega Asset Management GmbH, die die Vermögensverwaltung für die Versicherungsgesellschaften im Konzern betreibt.

Am Standort Hilden erbringen die HDI Kundenmanagement GmbH Inbound Callcenter-Dienstleistungen sowie die HDI Deutschland Bancassurance Kundenmanagement GmbH & Co. KG Outbound Callcenter-Dienstleistungen für unsere Gesellschaft.

Wirtschaftsbericht

Gesamtwirtschaftliche und branchenbezogene Rahmenbedingungen

Volkswirtschaftliche Entwicklung

Der Beginn der zweiten Amtszeit von US-Präsident Trump und vor allem die Handelspolitik seiner Regierung prägten die weltwirtschaftliche Entwicklung im Jahr 2025 entscheidend. Unter dem Eindruck des sogenannten Liberation Day im April und darauffolgender, zahlreicher Kehrtwenden in der konkreten Ausgestaltung der neuen US-Handelspolitik verhartete das globale Wirtschaftswachstum bei 3,3 % gegenüber dem Vorjahr, der schwächste Wert seit dem Covid-Jahr 2020.

Nach zwei Rezessionsjahren in Folge konnte die deutsche Wirtschaft 2025 ein Plus in Höhe von 0,2 % gegenüber dem Vorjahr verzeichnen, was aber nicht darüber hinwegtäuschen kann, dass das Bruttoinlandsprodukt (BIP) zuletzt gerade einmal 0,1 % über seinem Prä-Covid-Niveau Ende 2019 lag. Getragen wurde das Wachstum im vergangenen Jahr vom privaten und staatlichen Konsum, während der Rückgang der Bau- und Ausrüstungsinvestitionen durch ein Plus im Verteidigungssektor nicht ausgeglichen werden konnte. Gegenwind kam auch von Seiten des Außenhandels im Zuge der Handelsstreitigkeiten. Unterdessen dürften das im März angekündigte Sondervermögen für Infrastruktur sowie höhere Verteidigungsausgaben erst im Laufe der kommenden Jahre ihre volle Wirkung entfalten. Die deutsche Wirtschaft hinkt damit ähnlich wie diejenige Frankreichs, das 2025 im Streit über den Haushalt erneut politische Instabilität und

Regierungswechsel zu verkraften hatte, ihren europäischen Peers hinterher. In der Eurozone insgesamt beschleunigte sich das Wachstum 2025 von 0,9 % auf 1,4 % gegenüber dem Vorjahr. Ohne Irland, das im Zuge stark steigender (Pharma-)Exporte 2025 ein zweistelliges BIP-Wachstum verzeichnete, hätte das Wachstum hingegen nur 0,9 % gegenüber dem Vorjahr betragen.

Mit einem BIP-Wachstum von 2,2 % gegenüber dem Vorjahr hat sich die US-Wirtschaft aller Unsicherheit durch die neue Regierung zum Trotz 2025 abermals gut behauptet. Das Wachstum wurde wie üblich primär vom privaten Konsum getragen, dessen Dynamik sich jedoch vor dem Hintergrund eines schwächeren Arbeitsmarkts, der Belastungen durch einen anhaltend erhöhten Preisdruck (in Teilen infolge der Zölle) und des Regierungs-Shutdowns im Oktober/November im Vergleich zur zweiten Jahreshälfte 2024 abkühlte. So wurden am Arbeitsmarkt im vergangenen Jahr nur noch 181.000 neue Stellen geschaffen (nach 1.459.000 im Vorjahr). Dabei stieg die Arbeitslosenquote im Jahresverlauf jedoch nur leicht von 4,1 % auf 4,4 %, da infolge der Anti-Migrations-Maßnahmen zugleich das Arbeitsangebot zurückging. Als Wachstumstreiber erwiesen sich hingegen die Ausüstungsinvestitionen, die im Zuge des KI-Booms den stärksten Zuwachs seit 2014 erzielten, sowie ein deutlicher Rückgang des Außenhandelsdefizits infolge der Handelsbeschränkungen.

Das Wirtschaftswachstum in China betrug 2025 erneut 5,0 % gegenüber dem Vorjahr und trotzte damit nicht nur dem Gegenwind durch die US-Zölle, die zwischenzeitlich fast 140 % erreicht hatten, sondern auch den anhaltenden strukturellen Schwächen beim inländischen Konsum sowie im Immobiliensektor. Das Wachstumsziel der Regierung wurde damit das dritte Jahr in Folge erreicht, was u. a. auf staatlich gestützte Industrien wie Robotik oder Elektromobilität zurückzuführen war.

Die Volkswirtschaften Lateinamerikas konnten ihr Wachstum trotz des herausfordernden internationalen Umfelds 2025 erneut steigern, u. a. begünstigt von Leitzinssenkungen der Notenbanken (außer Brasilien). Mit 2,8 % gegenüber dem Vorjahr lag die Wachstumsrate erstmals seit dem Post-Covid-Rebound wieder im Bereich ihres Durchschnitts der Jahre 2000 – 2019.

Die Weltwirtschaft hat den fiskalpolitik- und energiepreisbedingten Inflationsschock nach der Covid-Pandemie und dem Ausbruch des Kriegs in der Ukraine weitgehend überwunden. In der Eurozone ging die Inflation im Jahresverlauf 2025 u. a. dank sinkender Energiepreise und eines stärkeren Euros von 2,4 % auf 2,0 % und damit auf den Zielwert der Europäischen Zentralbank (EZB) zurück. Vor diesem Hintergrund senkte die Notenbank ihren Leitzins im ersten Halbjahr in mehreren Schritten von 3,00 % auf 2,00 %. In den USA sank die

Inflation zwar im Jahresverlauf per Saldo ebenfalls leicht von 2,9 % auf 2,7 %, da die befürchteten, starken Preiseffekte durch die US-Zollschranken sich nicht in vollem Umfang materialisierten. Sie blieb damit jedoch über dem Zielwert der US-Notenbank Fed, die infolgedessen verhalten auf den sich abschwächenden Arbeitsmarkt reagierte und den Leitzins von 4,50 % auf 3,75 % senkte.

Kapitalmärkte

Allen geo- und handelspolitischen Spannungen zum Trotz verzeichneten die internationalen Aktienmärkte auch 2025 neue Rekorde, wofür sich ein stabiles Konjunkturmilieu, sinkende Leitzinsen, eine im Zuge dessen positive Gewinnentwicklung der Unternehmen sowie die starke Performance von Technologie- und KI-Werten verantwortlich zeichneten. Im Anschluss an die Korrektur nach dem „Liberation Day“-Schock im April verzeichnete der US-amerikanische S&P 500 im weiteren Jahresverlauf zahlreiche neue Rekordhochs und beendete 2025 mit einem Kursplus von 16,8 % (alle Wertentwicklungen in USD gerechnet) – der sechste zweistellige Zuwachs in den letzten sieben Jahren. Nach der alles überragenden, Tech-getriebenen Rallye des Vorjahrs musste der S&P 500 sich 2025 damit aber im internationalen Vergleich hintenanstellen. Er blieb nicht nur hinter Titeln aus Industrieländern insgesamt (MSCI World: +19,9 %), sondern insbesondere deutlich hinter Aktien aus Schwellenländern (MSCI EM: +30,1 %) zurück. An die Spitze setzten sich im vergangenen Jahr Titel aus der Eurozone (EURO STOXX: +37,9 %) und hier allen voran Deutschland (DAX: +39,1 %) – das erste Mal seit 2022 vor den USA.

Trotz der politischen Angriffe auf die Unabhängigkeit der Fed sowie der weiter steigenden Staatsverschuldung ging die Rendite 10-jähriger US-Treasuries 2025 im Zuge der Fed-Zinssenkungen um 0,40 Prozentpunkte auf 4,17 % zurück. Hingegen stieg die Rendite von Bundesanleihen gleicher Laufzeit mit der Ankündigung des deutschen Sondervermögens für Infrastruktur und steigender Verteidigungsausgaben im März sprunghaft von 2,41 % auf 2,90 %, bevor sie mit Zweifeln an einer schnellen Umsetzung zunächst binnen weniger Wochen wieder unter die Marke von 2,50 % zurückfiel. Mit dem neuen Bundeshaushalt im Herbst und der Aussicht auf zunehmende Emissionstätigkeit zur Finanzierung der Mehrausgaben beendete die 10-jährige Bundrendite das Jahr im Bereich ihres Jahreshochs bei 2,86 % (+0,49 Prozentpunkte). Ein stärker als erwartet steigendes Ölangebot seitens der OPEC+ drückte den Ölpreis (Brent) im Jahresverlauf 2025 von 75 USD auf 61 USD je Barrel, wobei der Konflikt zwischen Israel und dem Iran nur kurz für einen Anstieg in Richtung der Marke von 80 USD je Barrel sorgte. Zweifel an der Schuldentragfähigkeit der USA sowie die Zolleskalation sorgten im ersten Halbjahr 2025 für eine deutliche Aufwertung des Euro gegenüber dem US-Dollar von 1,04 auf 1,18. In der zweiten Jahreshälfte konsolidierte

sich der Euro vor dem Hintergrund der politischen Angriffe auf die Unabhängigkeit der Fed etwas unterhalb dieses Niveaus.

Deutsche Versicherungswirtschaft

Die Ausführungen zu den Versicherungsmärkten stützen sich auf Veröffentlichungen des Gesamtverbands der Deutschen Versicherungswirtschaft e.V. (GDV) und beinhalten vorläufige Daten.

Nach dem stabilen Verlauf der Vorjahre hatte die deutsche Versicherungswirtschaft im abgelaufenen Geschäftsjahr 2025 einen Anstieg ihrer Beitragseinnahmen zu verzeichnen. Laut Hochrechnung erhöhten sie sich um 6,6 % auf 253,6 Mrd. EUR.

Die Schaden- und Unfallversicherer dürften in 2025 ein Beitragswachstum von 7,7 % auf 99,7 Mrd. EUR erreicht haben. Die Unternehmen der privaten Krankenversicherung lassen Beiträge in Höhe von 54,4 Mrd. EUR und damit ein Wachstum von 7,3 % erwarten.

Lebensversicherer, Pensionskassen und Pensionsfonds hatten insgesamt um 5,1 % auf 99,4 Mrd. EUR steigende Beitragseinnahmen zu verzeichnen. Dabei stagnierte das Geschäft gegen laufenden Beitrag bei 66,4 Mrd. EUR. Das Geschäft gegen Einmalbeitrag wuchs hingegen signifikant um 16,9 % auf 33,1 Mrd. EUR. Ein heterogenes Bild ergab sich im Bereich der betrieblichen Altersversorgung: Während die Beitragseinnahmen der Pensionsfonds um 5,1 % auf 1,0 Mrd. EUR stiegen, sanken die der Pensionskassen um 4,6 % auf 1,7 Mrd. EUR.

Rechtliche und regulatorische Rahmenbedingungen

Aufsichtsrechtliche Anforderungen

Versicherungsunternehmen (Erst- und Rückversicherungsgesellschaften), Pensionsfonds und Kapitalverwaltungsgesellschaften unterliegen weltweit einer umfassenden Rechts- und Finanzaufsicht durch Aufsichtsbehörden. In der Bundesrepublik Deutschland obliegt diese Aufgabe der Bundesanstalt für Finanzdienstleistungsaufsicht (BaFin). Hinzu kommen umfassende rechtliche Vorgaben für die Geschäftstätigkeit. In den vergangenen Jahren haben sich die regulatorischen Rahmenbedingungen weiter verschärft, was zu einer zunehmenden Komplexität führte. Dieser Trend setzte sich 2025 fort.

Richtlinie über den Versicherungsvertrieb

Der Vertrieb von Versicherungsprodukten ist umfangreichen rechtlichen Vorgaben unterworfen. Bei der Zusammenarbeit mit Vermittlern haben die Erstversicherer neben den gesetzlichen Vorgaben die Anforderungen des BaFin-Rundschreibens 11/2018 zur Zusammenarbeit

mit Versicherungsvermittlern sowie zum Risikomanagement im Vertrieb zu beachten. Die Produktüberwachung und die Governance von Versicherungsprodukten werden unter anderem durch die Delegierte Verordnung (EU) 2017/2358 der Europäischen Kommission bestimmt. Am 1.1.2025 ist eine siebentägige Wartezeit für den Abschluss von Restkreditverträgen zu allgemeinen Verbraucherkreditverträgen eingeführt worden. Zum 28.6.2025 sind das Barrierefreiheitsstärkungsgesetz und die entsprechende Verordnung in Kraft getreten, wonach bestimmte Produkte und Dienstleistungen für Verbraucher barrierefrei erbracht und mit Barrierefreiheitsinformationen versehen werden müssen. Zu den im Gesetz genannten Dienstleistungen gehören unter anderem solche im elektronischen Geschäftsverkehr, sodass der Online-Verkauf von Versicherungsprodukten nunmehr den geltenden Barrierefreiheitsanforderungen entsprechen muss.

Mindestanforderungen an die Geschäftsorganisation

In dem überarbeiteten BaFin-Rundschreiben 9/2025 (VA) zur behördlichen Auslegung der Mindestanforderungen an die Geschäftsorganisation von Versicherungsunternehmen (MaGo) werden aus Sicht der Aufsichtsbehörde übergreifende Aspekte zur Geschäftsorganisation sowie zentrale Begriffe wie „Proportionalität“ oder „Verwaltungs-, Management- oder Aufsichtsorgan“ erläutert. Ungeachtet der fehlenden unmittelbaren Rechtsbindung dieses Schreibens wird auch die MaGo bei der Ausgestaltung der Geschäftsorganisation der HDI-Gruppe berücksichtigt, insbesondere in den Bereichen allgemeine Governance, Schlüsselfunktionen, Risikomanagement-System, Eigenmittelanforderungen, internes Kontrollsystem, Ausgliederungen und Notfallmanagement.

Prävention von Geldwäsche und Terrorismusfinanzierung

Versicherungsunternehmen gemäß Art. 13 Nr. 1 Richtlinie 2009/138/EG sind nach § 2 Abs. 1 Nr. 7 Geldwäschegesetz (GwG) in Verbindung mit § 6 GwG verpflichtet, interne Sicherungsmaßnahmen zur Verhinderung von Geldwäsche zu treffen, soweit sie Lebensversicherungstätigkeiten gemäß dieser Richtlinie betreiben, Unfallversicherungen mit Prämienrückgewähr anbieten oder Darlehen im Sinne von § 1 Abs. 1 Satz 2 Nr. 2 KWG vergeben.

Die Gesellschaft ist daher aufgrund der von ihr angebotenen Versicherungsprodukte und ihrer Darlehensvergabe im Sinne von § 1 Abs. 1 Satz 2 Nr. 2 KWG zur Einhaltung der im GwG und damit auch den §§ 52 bis 55 VAG enthaltenen Vorschriften zur Verhinderung von Geldwäsche und Terrorismusfinanzierung sowie von sonstigen strafbaren Handlungen verpflichtet.

Die Gesellschaft hat Regelungen getroffen und organisatorische Maßnahmen eingeleitet, um die genannten gesetzlichen Verpflichtungen zu erfüllen.

Ein Geldwäschebeauftragter und Stellvertreter sind bestellt. Zudem ist ein regelmäßiger Austausch der Geldwäschebeauftragten und stv. Geldwäschebeauftragten aller Gesellschaften im Bereich von HDI Deutschland implementiert.

Die Darlehensvergabe erfolgt im Rahmen der Kapitalanlage und eines dafür vereinbarten Prozesses durch die Ampega Asset Management GmbH. Es finden regelmäßige Kontrollen und ein Austausch mit der Gesellschaft statt.

Veränderungen der geltenden gesetzlichen Regelungen werden sich aus der Verordnung (EU) 2024/1624 des europäischen Parlaments und des Rates vom 31.5.2024 zur Verhinderung der Nutzung des Finanzsystems für Zwecke der Geldwäsche oder der Terrorismusfinanzierung ergeben, die in wesentlichen Teilen ab dem 10.7.2027 gilt. Entwürfe zu wenigen RTS (Regulatory Technical Standards) liegen bereits vor. Zu diesen Entwürfen gehört der praktisch sehr wichtige RTS zu CDD (Customer Due Diligence). Die Vorbereitungen zur Umsetzung laufen. Die Herausforderungen und Aufwände sind absehbar sehr hoch, auch durch für Lebensversicherungen gänzlich neue Daten, die der Aufsicht zu berichten sein werden.

Digitalisierung

In den letzten Jahren hat die Digitalisierung zunehmend an Bedeutung gewonnen. Damit einher geht ein Übergang zu digitalen, datenbasierten Geschäftsmodellen; sich hieraus ergebende rechtliche Fragen und Herausforderungen mit dem Fokus auf die IT-Sicherheit spielen auch bei den Unternehmen der HDI-Gruppe eine immer wichtigere Rolle.

Durch den Digital Operational Resilience Act (DORA) der EU gibt es in diesem Zusammenhang neue Anforderungen, die unter anderem Versicherungsunternehmen seit dem 17.1.2025 erfüllen müssen. Hierdurch soll der europäische Finanzmarkt gegenüber Cyberrisiken und Vorfällen in der Informations- und Kommunikationstechnologie gestärkt werden. Weiterhin wurde bereits im Jahr 2024 von der EU die Verordnung über künstliche Intelligenz erlassen (Verordnung (EU) 2024/1689), die auch die Versicherungswirtschaft betrifft und die konkrete Auswirkung auf die HDI-Gruppe haben wird.

Datenschutz

Die Versicherungsunternehmen des Talanx Konzerns verarbeiten für die Antrags-, Vertrags- und Leistungsabwicklung umfangreiche personenbezogene Daten. Zur Gewährleistung der datenschutzrechtlichen Anforderungen, wie der EU-Datenschutz-Grundverordnung (DSGVO) und des Bundesdatenschutzgesetzes, ist das Datenschutzmanagementsystem auf die Beachtung und Kontrolle der Vorgaben ausgerichtet. Die Mitarbeiterinnen und Mitarbeiter sind für einen

sorgsamem Umgang mit den Daten sensibilisiert (Schulungen) und werden auf die Einhaltung der Datenschutzanforderungen schriftlich verpflichtet. Für prozessunabhängige Datenschutzanforderungen, wie z. B. Beauftragung von Dienstleistern, sind zentrale Verfahren zu beachten. Gleiches gilt für die Datenschutzrechte der Kunden, Aktionäre und Beschäftigten.

Die Einhaltung geltenden Rechts ist für die Gesellschaften des Talanx Konzerns Voraussetzung für eine dauerhaft erfolgreiche Geschäftstätigkeit. Der Konzern widmet der Anpassung des Geschäfts und seiner Produkte an die gesetzlichen sowie aufsichts- und steuerrechtlichen Rahmenbedingungen große Aufmerksamkeit. Die hierfür installierten Mechanismen gewährleisten, dass künftige Rechtsentwicklungen und ihre Auswirkungen auf unsere Geschäftstätigkeit frühzeitig identifiziert und bewertet werden, damit wir die erforderlichen Anpassungen rechtzeitig vornehmen können.

Geschäftsverlauf und Lage

Themen des Berichtsjahres

Zukunftssicherung des Geschäftsbereichs HDI Deutschland

Der Geschäftsbereich HDI Deutschland setzt seine unternehmerische Planung im Rahmen des neuen strategischen Programms Substanz (SBSTNZ.) fort. Die Leitlinien des neuen Strategieprogrammes lauten: Einfach – Fokussiert – Erfolgreich. Ziel ist es, nachhaltiges Wachstum zu fördern, die Marktposition zu stärken und somit zur langfristigen Stabilität innerhalb des Konzerns beizutragen. Kern der neuen Strategie ist ein gezielter Exzellenzaufbau entlang der Wertschöpfungskette. Zentral hierbei ist die Reduktion von Komplexität und die Steigerung der Effizienz in internen Prozessen.

Durch die Fokussierung auf Kernkompetenzen und ein verschlanktes Produktportfolio soll der Geschäftsbereich HDI Deutschland mittelfristig noch profitabler werden. Auszeichnen möchte sich das Unternehmen weiterhin durch qualitativ hochwertige Serviceangebote. Zudem maßgebend ist die umfassende Betreuung der Bestandskunden und die Sicherstellung der langfristigen Erfüllbarkeit der Verpflichtungen.

Im strategischen Programm wurden im vergangenen Jahr bereits wichtige Fortschritte erzielt. Das Unternehmen hat mit der Schärfung der strategischen Ausrichtung auf zentrale Herausforderungen reagiert und erste positive Entwicklungen hin zu klar fokussierten Geschäftsmodellen und einer leistungsorientierten Steuerung erreicht. Trotz tiefgreifender Veränderungen wurde dabei die operative und finanzielle Stabilität sichergestellt. In einzelnen Geschäftsfeldern wurde die angestrebte Profitabilisierung bereits frühzeitig er-

reicht. Zudem wurden die Transformation, die wesentlichen Maßnahmen der Neuaufstellung und der kulturellen Weiterentwicklung entscheidend vorangetrieben.

Im Rahmen der strategischen Neuausrichtung wird durch die organisatorische Trennung des konzentrierten Bestandsmanagements vom Neugeschäft der schlanken Lebensversicherungsgruppe die Grundlage für eine gezielte Weiterentwicklung der Organisationsstruktur geschaffen. Ziel ist die optimierte unternehmerische Steuerung der Bestände durch ein fokussiertes Management von geschlossenen und herausfordernden Beständen sowie die Ergebnisoptimierung und Risikominimierung. Hierzu zählen die Sicherstellung der Kapitalisierung der Gesellschaft, die Absicherung von Kundeninteressen sowie die langfristige Erfüllbarkeit von Verpflichtungen. Zum konzentrierten Bestandsmanagement gehören die Risikoträger HDI Vorsorge Lebensversicherung AG, NEH Neue Hildener Versicherung AG, LPV Lebensversicherung AG, HDI Pensionskasse AG und HDI Pensionsfonds AG.

Hinsichtlich der Zukunftsfähigkeit des Unternehmens ist der Einsatz von generativer künstlicher Intelligenz in Planung und befindet sich aktuell in verschiedenen Unternehmensressorts in einer Testphase.

Agilität stellt ein übergeordnetes Ziel dar. Die Organisation soll in die Lage versetzt werden sowohl flexibel auf Veränderungen zu reagieren als auch vorausschauend zu agieren. Dies umfasst das frühzeitige Erkennen und Aufgreifen sich verändernder Rahmenbedingungen im wirtschaftlichen Umfeld, um proaktiv notwendige Anpassungen vorzunehmen und auf Entwicklungen in den Märkten zu reagieren. Die Agile Lieferorganisation (ALO) wird dabei kontinuierlich überprüft und weiterentwickelt.

Spartenstrategie Leben & Bancassurance

Im Jahr 2025 wurde die Spartenstrategie Leben & Bancassurance aktualisiert. Das Ziel ist es, ein schlankes, leistungsfähiges und nachhaltig profitables Leben-Geschäftsmodell zu schaffen. Die Ausrichtung der Risikoträgerstrategien erfolgt mit Fokus auf Profitabilität in den Kerngeschäftsfeldern Annex, Biometrie und Vorsorge.

IT-Strategie

Die IT-Strategie des Geschäftsbereichs Privat- und Firmenversicherung Deutschland umfasst gesamthaft alle wesentlichen IT-Aspekte für die Risikoträger des Geschäftsbereichs HDI Deutschland. Die Anforderungen der Geschäftsstrategie aller Risikoträger sind in der IT-Strategie berücksichtigt. Dabei prägt auch die Digitalisierung von Prozessen- und Serviceangeboten sowie die Modernisierung der IT-Infrastruktur die Geschäftsaktivitäten von HDI Deutschland. Das

Ziel unserer IT-Strategie ist die Transformation der Anwendungslandschaft ausgerichtet an der Geschäftsstrategie Substanz und unter Berücksichtigung des Einsatzes innovativer Technologien wie z.B. der künstlichen Intelligenz. Des Weiteren essenziell ist die nachhaltige Umsetzung von IT-Compliance & Regulatorik im Rahmen des Digital Operational Resilience Act (DORA) sowie die kontinuierliche Verbesserung des Security-Schutzniveaus.

Qualifizierung im Vertrieb

Umsetzung Insurance Distribution Directive (IDD) Bancassurance Akademie: Bis zur Mitte des Berichtsjahres hat die NEH Neue Hildener Versicherung AG für ihren damaligen Vertriebspartner die vollständige Umsetzung der IDD-Vorgaben im Bereich der Qualifizierung von Mitarbeitern übernommen. Zu den gesetzlichen IDD-Vorgaben haben sich die Kooperationspartner zusätzlich weitere Kriterien auferlegt, die zur kontinuierlichen Weiterbildung der Mitarbeiter des Vertriebspartners führten und somit die Qualität im Versicherungsverkauf steigerten. Das Absolvieren von E-Learning-Maßnahmen, die Dokumentation aller weiteren Weiterbildungsmaßnahmen und die Kontrolle aller Vorgaben, erfolgten vollständig digital über das Lernmanagementsystem der NEH Neue Hildener Versicherung AG. Zusätzlich schaffte das Lernmanagementsystem für alle Zielgruppen (die Vertriebsmitarbeiter des Partners und dessen Callcenter) die benötigte Transparenz in allen Prozessen. Diese etablierten Prozesse und Systeme sorgten dafür, dass es auch dieses Jahr allen Vertriebsmitarbeitern des Partners ermöglicht wurde, die IDD-Anforderungen zu erfüllen. Aufgrund der Änderung des Vermittlerstatus des Partners erfolgen seit Mitte des Berichtsjahres sämtliche Weiterbildungsmaßnahmen nicht mehr durch die NEH Neue Hildener Versicherung AG. Diese werden nun bei dem ehemaligen Vertriebspartner dokumentiert, gesammelt und durchgeführt.

Nachhaltigkeit

Als international tätiger Versicherungskonzern und langfristig orientierter Investor hat sich der Talanx Konzern bereits seit langem einer verantwortungsvollen, auf nachhaltige Wertschöpfung ausgelegten Unternehmensführung verschrieben. Die Nachhaltigkeitsstrategie stellt daher einen integralen Bestandteil der Konzernstrategie dar. Sie basiert auf der gezielten Umsetzung von ESG-spezifischen Aspekten (Environmental, Social, Governance) in der gesamten Wertschöpfungskette. Der Fokus der Nachhaltigkeitsstrategie liegt auf Umweltaspekten in der Kapitalanlage, der Versicherungstechnik und dem eigenen Betrieb, dem sozialen Fokus des Konzerns sowie der Sicherstellung einer adäquaten Governance.

Der Talanx Konzern bekennt sich dazu, die Transformation hin zu einer kohlenstoffarmen Wirtschaft zu begleiten. Dementsprechend hat der Talanx Konzern für das Versicherungs- und Kapitalanlage-

portfolio die Ambition, Netto-Null-Emissionen bis 2050 zu erreichen.¹

Darüber hinaus wurde in der Versicherungstechnik ein Ausstiegspfad für Thermalkohlerisiken bis 2038 definiert. Im Juli 2023 sind zudem Ausschlüsse für konventionelle Öl- und Gasprojekte in der Versicherungstechnik in Kraft getreten, darunter der generelle Ausschluss von neuen Greenfield-Öl- und Gasprojekten. Seitdem wurden weitere Restriktionen definiert, und der Abbau aller bestehenden Ölsand-Risiken wurde auf Ende 2025 vorgezogen. Zudem sind Projektpolicen im Tiefseebergbau (Deep Sea Mining) ausgeschlossen.

Um auch die Dekarbonisierung des Kapitalanlageportfolios voranzubringen, stand zuletzt die Schärfung der Positionierung gegenüber fossilen Energieträgern auf der Kapitalanlagenseite im Fokus. So gelten, in Ergänzung zu den bestehenden Ausschlüssen bei Öl- und Teersanden sowie für Öl- und Gasbohrungen, in der Arktis seit dem Jahr 2024 etwa Ausschlüsse beim Fracking von Schiefergas und -öl. Seit 2025 erfolgt eine systematische Reduktion der Exposition entlang der gesamten Wertschöpfungskette des Öl- und Gassektors. So soll der Öl- und Gasanteil am Gesamtbestand der liquiden Unternehmensanleihen von derzeit 5,7 % in den kommenden fünf Jahren um 20 % auf 4,5 % reduziert werden. Zudem wurde bereits 2024 der bestehende Thermalkohleausschluss in der Kapitalanlage verschärft.

Im Jahr 2022 wurde ein einheitlicher Rahmen für das zumeist dezentral organisierte soziale und gesellschaftliche Engagement geschaffen und in der Konzernstrategie verankert. Es wurden vier strategische Handlungsfelder für den Talanx Konzern definiert:

- Diversität Chancengleichheit und Inklusion
- Employee's Journey
- Zugang zu Bildung sichern
- Zugang zu Infrastruktur fördern

Die Governance des Konzerns ist nicht nur ein bedeutendes Thema für den Kapitalmarkt, sondern auch ein weiteres Schwerpunktthema der Nachhaltigkeitsstrategie. Der Konzern setzt sich regelmäßig mit den Anforderungen im Bereich Governance auseinander und setzt diese um.

Leistungsindikatoren

Unsere Gesellschaft hat für das Geschäftsjahr 2025 ausschließlich finanzielle Steuerungsgrößen bzw. finanziell bedeutsame Leistungsindikatoren festgelegt. Diese betreffen unter anderem die Neugeschäftsbeiträge, die gebuchten Bruttobeiträge, die Bruttoaufwendungen für

Versicherungsfälle und für den Versicherungsbetrieb, das Ergebnis aus Kapitalanlagen sowie den Jahresüberschuss vor Ergebnisabführung. Die Entwicklung dieser und weiterer Kennzahlen wird in den nachfolgenden Kapiteln näher erläutert.

Ertragslage

Neugeschäft

Die Neugeschäftsbeiträge der NEH Neue Hildener Versicherung AG betragen aufgrund der sukzessiven Einstellung des Neugeschäfts im Berichtsjahr insgesamt -43.120 (40.556) TEUR. Bei den überwiegend die Arbeitslosigkeitsversicherung betreffenden Einmalbeiträgen war ein stornobedingter Rückgang um 81.760 TEUR auf -45.531 (36.229) TEUR zu verzeichnen. Die hauptsächlich die Unfallversicherung betreffenden laufenden Neugeschäftsbeiträge sanken um 44,3 % auf 2.411 (4.327) TEUR. Hieraus errechnet sich ein Annual Premium Equivalent (laufende Neugeschäftsbeiträge zuzüglich 10 % der Einmalbeiträge) von -2.142 (7.950) TEUR.

Die Anzahl der neu abgeschlossenen Verträge in der klassischen Unfallversicherung verringerte sich von 12.494 auf 4.791 Verträge. Bei den Sonstigen Sachversicherungen verringerte sich der Neuzugang von 10.004 auf 1.160 Verträge, bei den Sonstigen Versicherungen von 192.163 auf 66.163 Verträge.

Versicherungsbestand

Der Jahresbeitrag aller am Bilanzstichtag im Bestand unserer Gesellschaft befindlichen Versicherungen, die sogenannte statistische Bestandsprämie, hat sich im Berichtsjahr um 1.434 TEUR auf 79.314 (80.748) TEUR verringert.

Ende des Jahres 2025 umfasste der Versicherungsbestand im selbst abgeschlossenen Geschäft 1.253.508 (1.451.954) Verträge.

Anzahl der mindestens einjährigen Versicherungsverträge

	Anzahl der Versicherungsverträge		
	31.12.2025	31.12.2024	Änderung
Selbst abgeschlossenes Geschäft	1.253.508	1.451.954	-198.446
davon:			
Unfallversicherung	104.893	113.700	-8.807
Sonstige Sachversicherung	29.164	79.374	-50.210
Sonstige Versicherungen	1.119.451	1.258.880	-139.429

Der Bestand an Policen bei klassischen Unfallversicherungen betrug 98.749 (106.990) Stück. Bei der Unfallversicherung mit Beitragsrückgewähr sank der Bestand auf 6.144 (6.710) Stück. Bei den Sonstigen Sachversicherungen betrug der Bestand an Policen 29.164

¹Der Talanx Konzern trifft Entscheidungen immer aufgrund der aktuellen Datenlage und vorliegenden Regulatorik. Sollten sich Voraussetzungen ändern, behält sich der Talanx Konzern ein Update der entsprechenden Entscheidungen vor.

(79.374) Stück, bei den Sonstigen Versicherungen 1.119.451
(1.258.880) Stück.

Eine vollständige Darstellung der von unserer Gesellschaft betriebenen Versicherungsarten befindet sich in der Anlage 1 zum Lagebericht auf Seite 22.

Beiträge

Die gebuchten Bruttobeiträge verringerten sich auf insgesamt 35.196 (117.347) TEUR. Davon entfielen 35.855 (36.878) TEUR auf die Unfallversicherung. In der Sparte Unfall erreichte die Unfallversicherung mit Beitragsrückgewähr 3.399 (3.741) TEUR gebuchte Bruttobeiträge. Auf die Sonstigen Sachversicherungen entfielen 768 (919) TEUR und -1.427 (79.550) TEUR auf die Sonstigen Versicherungen.

Die Einmalbeiträge verringerten sich im Vergleich zum Vorjahr um 81.760 TEUR auf -45.531 (36.229) TEUR. Die laufenden Beiträge sanken um 391 TEUR auf 80.727 (81.118) TEUR.

Unter Berücksichtigung der Beitragsüberträge sowie der abgegebenen Rückversicherungsbeiträge verringerten sich die verdienten Nettobeiträge der NEH Neue Hildener Versicherung AG um insgesamt 2.845 TEUR auf 70.492 (73.337) TEUR.

Leistungen

Die Bruttoaufwendungen für Versicherungsfälle sanken um 18,4 % auf 18.010 (22.065) TEUR. Nach Abzug des Anteils der Rückversicherer verblieben Aufwendungen für Versicherungsfälle für eigene Rechnung in Höhe von 11.421 (13.546) TEUR.

Die bilanzielle Nettoschadenquote, definiert als das Verhältnis der Nettoschadenaufwendungen zu den verdienten Beiträgen für eigene Rechnung, verringerte sich somit auf 16,2 (18,5) %.

Veränderung der übrigen versicherungstechnischen Netto-Rückstellungen

Die Deckungsrückstellung für die Unfallversicherung mit Beitragsrückgewähr verringerte sich im Geschäftsjahr von 46.390 TEUR um 2,4 % auf 45.272 TEUR.

Aufwendungen für den Versicherungsbetrieb

Die Bruttoaufwendungen für den Versicherungsbetrieb lagen mit 48.930 (53.156) TEUR um 8,0 % unter dem Vorjahresniveau. Nach Abzug der erhaltenen Provisionen und Gewinnbeteiligungen verblieben Nettoaufwendungen von 30.393 (34.379) TEUR.

Erträge und Aufwendungen aus Kapitalanlagen

Die laufenden Erträge, die vor allem aus den Kuponzahlungen der festverzinslichen Kapitalanlagen bestanden, beliefen sich im Berichtsjahr auf 5.557 (6.760) TEUR. Dem standen laufende Aufwendungen in Höhe von 326 (363) TEUR gegenüber. Das laufende Ergebnis betrug 5.231 TEUR und liegt damit unter dem Vorjahresniveau von 6.397 TEUR. Die laufende Durchschnittsverzinsung erreichte 1,9 (2,1) %.

Im Berichtsjahr wurde ein Ergebnis aus Gewinnen und Verlusten aus dem Abgang von Kapitalanlagen in Höhe von -58 (185) TEUR erzielt. Der Saldo aus Zu- und außerordentlichen Abschreibungen belief sich auf -420 (-132) TEUR. Insgesamt war ein außerordentliches Ergebnis in Höhe von -478 (52) TEUR auszuweisen.

Das Kapitalanlageergebnis belief sich insgesamt auf 4.752 (6.449) TEUR. Somit wurde für das Berichtsjahr eine Nettoverzinsung von 1,7 (2,1) % erreicht.

Geschäftsergebnis

Der versicherungstechnische Gewinn von 30.238 (26.353) TEUR entfiel mit 10.058 (8.864) TEUR auf den Versicherungsweig Unfallversicherung sowie mit 561 (418) TEUR auf die Sonstigen Sachversicherungen und mit 19.620 (17.071) TEUR auf die Sonstigen Versicherungen.

Das nichtversicherungstechnische Ergebnis in Höhe von 591 (760) TEUR beinhaltet neben dem Kapitalanlageergebnis in Höhe von 4.752 (6.449) TEUR insbesondere sonstige Aufwendungen von 3.044 (4.766) TEUR, die vorrangig das Unternehmen als Ganzes mit 1.646 (3.299) TEUR und Depotzinsen von 1.100 (1.215) TEUR betreffen.

Die Gesellschaft erzielte ein Geschäftsergebnis von 30.830 (27.114) TEUR, welches sie im Rahmen des bestehenden Beherrschungs- und Ergebnisabführungsvertrags an die HDI Deutschland AG abführt.

Überschussbeteiligung

Für das Produkt Unfall Rendite, die Unfallversicherung mit Beitragsrückgewähr der NEH Neue Hildener Versicherung AG, wird den Versicherungsnehmern in 2026 eine Verzinsung der vorhandenen Guthaben in Höhe von 2,25 % zzgl. einem Schlussüberschussanteil von 0,8 % gutgeschrieben. Die Gesamtverzinsung der Kundenguthaben (einschließlich Schlussüberschussanteilen) beträgt somit 3,05 %.

Die für den gesamten Bestand ab 2026 gültigen Überschussanteilsätze sind auf den Seiten 57 bis 59 dieses Berichts im Detail dargestellt.

Finanzlage

Eigenkapital

Nach Ergebnisabführung beträgt das Eigenkapital:

Eigenkapital nach Ergebnisabführung

	31.12.2025
TEUR	
Gezeichnetes Kapital	27.000
Gewinnrücklagen	
a) gesetzliche Rücklage	2.700
b) andere Gewinnrücklagen	42
	2.742
Summe	29.742

Liquiditätslage

Die Liquidität unserer Gesellschaft war zu jeder Zeit gesichert. Zum Bilanzstichtag waren liquide Mittel in Form von laufenden Guthaben bei Kreditinstituten in Höhe von 17.847 (5.107) TEUR verfügbar.

Vermögenslage

Kapitalanlagen

Entwicklung der Kapitalanlagen im Detail

	31.12.2025	31.12.2024	Änderung
TEUR			
Anteile an verbundenen Unternehmen	10.639	11.019	-380
Ausleihungen an verbundene Unternehmen	772	772	0
Ausleihungen an Unternehmen, mit denen ein Beteiligungsverhältnis besteht	838	793	45
Aktien, Anteile oder Aktien an Investmentvermögen und andere nicht festverzinsliche Wertpapiere	13.660	15.561	-1.901
Inhaberschuldverschreibungen und andere festverzinsliche Wertpapiere	146.325	221.815	-75.490
Namenschuldverschreibungen	42.591	46.089	-3.497
Schuldscheinforderungen und Darlehen	18.788	25.413	-6.625
Summe	233.614	321.463	-87.848

Das Volumen der Kapitalanlagen der NEH Neue Hildener Versicherung AG betrug zum Jahresende 233.614 (321.463) TEUR. Die Kapitalanlagen wurden vorrangig in festverzinslichen Kapitalanlagen investiert. Deren Anteil lag zum Ende des Berichtsjahres bei 89,6 (91,7) % der gesamten Kapitalanlagen. Investitionen erfolgten vor allem in Inhaberschuldverschreibungen guter Bonität. Das durch-

schnittliche Rating der festverzinslichen Kapitalanlagen beträgt AA (AA). Die Aktienquote liegt unverändert bei 0 (0) %.

Die Marktwerte der Kapitalanlagen beliefen sich zum Bilanzstichtag auf 228.585 (314.357) TEUR. Die Bewertungsdifferenzen betragen -5.030 (-7.105) TEUR.

Gesamtaussage zur wirtschaftlichen Lage

Die Unternehmensleitung der NEH Neue Hildener Versicherung AG bewertet den Geschäftsverlauf des Berichtsjahres vor dem Hintergrund des unverändert schwierigen branchenspezifischen Umfelds als herausfordernd. Beitragsseitig verlief die Entwicklung unserer Gesellschaft entsprechend unseren Erwartungen. Die sukzessive Einstellung des Neugeschäfts führte zu einem zunächst noch geringen Rückgang der laufenden Beiträge, während der Ausweis der Einmalbeiträge stornobedingt ins Negative umschlug und somit einen massiven Rückgang der gebuchten Bruttobeiträge zur Folge hatte. Infolge reduzierter Abgaben an die Rückversicherer sowie der Abgrenzung der Beiträge über die Beitragsüberträge, fiel der Rückgang der verdienten Beiträge noch moderat aus.

Entgegen unseren Annahmen konnten nicht nur die Aufwendungen für den Versicherungsbetrieb gesenkt werden, sondern auch die Aufwendungen für Versicherungsfälle waren rückläufig. Plangemäß gab das weiterhin durch das laufende Ergebnis geprägte Kapitalanlageergebnis leicht nach. Das an unsere Muttergesellschaft abzuführende Ergebnis konnte dennoch weiter gesteigert werden und lag damit über unseren Erwartungen. Zum Zeitpunkt der Aufstellung des Lageberichts ist die wirtschaftliche Lage der Gesellschaft als rückläufig, aber stabil zu beurteilen.

Risikobericht

Zusammenfassende Darstellung der Risikolage

Im Risikomanagement der Gesellschaft werden die Risiken für die Gesellschaft regelmäßig untersucht. Die etablierten Risikomanagement-Systeme und Kontrollinstanzen unterstützen eine frühzeitige Identifikation, Bewertung und Steuerung der Risiken, die einen wesentlichen Einfluss auf die Ertrags-, Finanz- und Vermögenslage der Gesellschaft haben können.

Insgesamt sieht sich die Gesellschaft derzeit in der Lage, alle Verpflichtungen aus den bestehenden Versicherungsverträgen dauerhaft zu erfüllen.

Bestandsgefährdende Risiken, d. h. wesentliche Risiken mit existenziellem Verlustpotenzial für die Gesellschaft, können sich insbeson-

dere dann ergeben, wenn sich systemische Risiken wie z. B. ein Kollaps des Finanzsystems realisieren. Bestandsgefährdende Risiken unternehmensspezifischer Natur zeichnen sich derzeit nicht ab.

Das Risikoprofil der Gesellschaft ist stark geprägt von versicherungstechnischen Risiken und Marktrisiken.

Als wesentliche risikorelevante Einflussfaktoren im Berichtsjahr sind insbesondere zu benennen: Die gesamtwirtschaftliche Lage in Deutschland bleibt weiterhin eingetrübt, dabei dürfte die internationale Handelspolitik die Risiken für die Weltwirtschaft tendenziell noch erhöhen. Die geopolitische Lage bleibt angespannt bzw. verschärft sich in Teilaspekten. Aus verschiedensten rechtlichen Anforderungen können sich weiterhin substantielle Herausforderungen und damit auch Risiken ergeben.

Im Rahmen intensiver strategischer Überlegungen und Maßnahmen im Berichtsjahr wurden die Voraussetzungen für einen fokussierten Substanzaufbau geschaffen, um damit die Risikoresilienz zu stärken. Nach Auslaufen der Kooperation mit der TARGOBANK zum Ende des Berichtsjahres hat sich die Gesellschaft hierzu auf ein konzentriertes Bestandsmanagement ausgerichtet.

Die aufsichtsrechtlichen Kapitalanforderungen werden von der Gesellschaft erfüllt. Die konkreten Quoten werden im April 2026 im Bericht über die Solvabilität und Finanzlage (SFCR) zum 31.12.2025 veröffentlicht. Der SFCR ist nicht Gegenstand der Abschlussprüfung.

Grundlagen des Risikomanagements

Das Risikomanagement der Gesellschaft erfüllt die Anforderungen des deutschen Aktiengesetzes (§ 91 Abs. 2 AktG). Mit dem vorliegenden Bericht kommt die Gesellschaft ihrer Verpflichtung zu einer Berichterstattung über die wesentlichen Risiken der voraussichtlichen Entwicklung nach (§ 289 Abs. 1 HGB).

Risikomanagement-System

Basis des Risikomanagements ist die jährlich durch den Vorstand verabschiedete Risikostrategie, die sich aus der Geschäftsstrategie ableitet. Sie ist verbindlicher, integraler Bestandteil des unternehmerischen Handelns. Zur Umsetzung und Überwachung der Risikostrategie bedient sich die Gesellschaft eines Internen Steuerungs- und Kontrollsystems. Das Risikoverständnis ist ganzheitlich, d. h., es umfasst Chancen und Risiken, wobei der Fokus der Betrachtungen auf negativen Zielabweichungen und somit Risiken im engeren Sinne liegt. Risikostrategische Ziele sind dabei insbesondere die Einhaltung der festgelegten Risikotoleranz und des Risikobudgets.

Das Risikomanagement der Gesellschaft ist in das Risikomanagement des Geschäftsbereichs HDI Deutschland sowie des Konzerns eingegliedert und berücksichtigt die Konzernrichtlinien. Zur Quantifizierung von Risiken wird ein Risikomodell (Standardmodell unter Berücksichtigung von unternehmensspezifischen Parametern) gemäß Solvency II eingesetzt. Der betrachtete Zeithorizont des Modells beträgt ein Kalenderjahr.

Das Risikomanagement-System der Gesellschaft wird laufend weiterentwickelt und damit den jeweiligen sachlichen und gesetzlichen Erfordernissen sowie den Konzernvorgaben angepasst. Das Risikomanagement-System ist mit dem zentralen Steuerungssystem der Gesellschaft eng verzahnt.

Die Bewertung der wesentlichen quantifizierbaren Risiken der Gesellschaft erfolgt regelmäßig mit Hilfe des Risikomodells. Dabei werden diese Risiken systematisch analysiert und mit Solvenzkapital hinterlegt. Zusätzlich werden wesentliche, sich aus Zielabweichungen ergebende strategische Risiken, Projektrisiken, Reputationsrisiken und Emerging Risks betrachtet. Die erfassten Risiken werden durch abgestimmte Maßnahmen gesteuert sowie die quantifizierbaren Risiken durch ein Limit- und Schwellenwertsystem überwacht. Der Vorstand der Gesellschaft wird im Rahmen der Risikoberichterstattung vom Risikomanagement regelmäßig über die aktuelle Risikosituation informiert. Bei akuten Risiken ist eine Sofortberichterstattung an den Vorstand gewährleistet.

Als einen wesentlichen Teil des Risikomanagement-Systems führt das Unternehmen mindestens einmal jährlich eine unternehmenseigene Risiko- und Solvabilitätsbeurteilung durch (Own Risk and Solvency Assessment, ORSA), in der unter anderem der Gesamtsolvabilitätsbedarf unter Berücksichtigung des spezifischen Risikoprofils des Unternehmens überprüft wird.

Im Kapitalanlagebereich umfasst das Risikomanagement-System spezifische Instrumentarien zur laufenden Überwachung aktueller Risikopositionen und der Risikotragfähigkeit. Sämtliche Kapitalanlagen stehen unter ständiger Beobachtung und Analyse durch den Geschäftsbereich Kapitalanlagen und das operative Kapitalanlagecontrolling. Mit Hilfe von Szenarioanalysen und Stresstests werden die Auswirkungen von Kapitalmarktschwankungen simuliert, um bei Bedarf frühzeitig auf diese reagieren zu können. Darüber hinaus stellt eine umfangreiche Berichterstattung die erforderliche Transparenz aller die Kapitalanlagen betreffenden Entwicklungen sicher.

Für Handels- und Abwicklungstätigkeiten im Kapitalanlagebereich bedient sich die Gesellschaft der Dienstleistung der Ampega Asset Management GmbH.

Risikoorganisation

Die Aufbauorganisation im Risikomanagement der Gesellschaft gewährleistet eine Funktionstrennung zwischen aktiver Risikoübernahme und unabhängiger Risikoüberwachung. Zentrale Organe sind neben dem Gesamtvorstand der Gesellschaft die Schlüsselfunktionen gemäß § 7 Nr. 9 VAG – nämlich Unabhängige Risikocontrollingfunktion, Compliance-Funktion, Interne Revision, Versicherungsmathematische Funktion – sowie die Risikoverantwortlichen.

Der Gesamtvorstand trägt die nicht delegierbare Verantwortung für die Umsetzung und Weiterentwicklung des Risikomanagements in der Gesellschaft. Er legt die Risikostrategie fest und trifft hieraus abgeleitete wesentliche Risikomanagemententscheidungen.

Die Unabhängige Risikocontrollingfunktion ist auf Basis der geltenden Ausgliederungsvereinbarungen auf die HDI AG ausgegliedert und wird von einer organisatorischen Einheit unter Leitung des Chief Risk Officer wahrgenommen. Dadurch wird Know-how gebündelt und eine effiziente Nutzung der Ressourcen sichergestellt. Innerhalb der Gesellschaft ist ein Ausgliederungsbeauftragter benannt, der die Ausgliederung überwacht.

Die Unabhängige Risikocontrollingfunktion ist primär für die Identifikation, Bewertung und Analyse des Risikoprofils sowie für die Überwachung von Limiten und Maßnahmen zur Risikobegrenzung auf aggregierter Ebene zuständig. Diese Aufgabe wird durch den Chief Risk Officer mit Unterstützung des Risikomanagements und des Risikokomitees des Geschäftsbereichs HDI Deutschland wahrgenommen. Das Risikokomitee spricht dabei Empfehlungen an den Gesamtvorstand aus.

Risikoverantwortliche sind für die Identifikation und Bewertung der wesentlichen Risiken ihres Verantwortungsbereiches zuständig. Zudem sind sie verantwortlich für Vorschläge zur Risikominderung und für die Umsetzung geeigneter Risikosteuerungsmaßnahmen. Der Austausch von Erkenntnissen zwischen Risikoverantwortlichen und Unabhängiger Risikocontrollingfunktion findet im Rahmen von regelmäßigen Risikosteuerungskreis-Sitzungen sowie über Risikogespräche statt.

Die Interne Revision ist für die prozessunabhängige Prüfung der Geschäftsbereiche, insbesondere auch des Risikomanagements, verantwortlich. Die Leitung der Internen Revision ist zum Zwecke der Diskussion risikorelevanter Themen als Gast im Risikokomitee vertreten.

Die Gesellschaft ist in die Compliance-Organisation des Geschäftsbereichs HDI Deutschland eingebunden, um eine ordnungsmäßige Geschäftsorganisation zu unterstützen, welche die Einhaltung der

gesetzlichen und aufsichtsrechtlichen Anforderungen gewährleistet. Compliance entsendet einen Vertreter in das Risikokomitee.

Die Versicherungsmathematische Funktion trägt im Rahmen ihrer gesetzlichen Aufgaben zur wirksamen Umsetzung des Risikomanagement-Systems sowie zur Risiko- und Solvabilitätsbeurteilung bei, insbesondere in Bezug auf die Berechnung der versicherungstechnischen Rückstellungen sowie hinsichtlich der Zeichnungs- und Annahmepolitik und der Angemessenheit der Rückversicherungsvereinbarungen. Auch die Versicherungsmathematische Funktion ist im Risikokomitee vertreten.

Auch die Funktionen der Internen Revision, Compliance und Versicherungsmathematischen Funktion sind an die HDI AG ausgegliedert.

Risiken der künftigen Entwicklung

Die Risikolage der Gesellschaft wird anhand der nachfolgend beschriebenen Risikokategorien erörtert.

Versicherungstechnische Risiken

Das versicherungstechnische Risiko bezeichnet die Gefahr, dass bedingt durch Zufall, Irrtum oder Änderung der tatsächliche Aufwand für Schäden und Leistungen vom erwarteten Aufwand abweicht.

Hierzu zählt auch ein versicherungstechnisches Risiko Gesundheit. Bei der Gesellschaft fallen hierunter z. B. Unfallversicherungen.

Prämien- und Reserverisiken

Das Prämien- und Reserverisiko ergibt sich daraus, dass aus im Voraus festgesetzten Versicherungsprämien später Entschädigungen zu leisten sind, deren Höhe jedoch zunächst unbekannt ist. So kann der tatsächliche vom erwarteten Schadenverlauf abweichen mit dem Risiko, dass die Prämien die tatsächlichen Schäden unter Umständen nicht abdecken.

Die Gesellschaft setzt bei der Tarifierung versicherungsmathematische Modelle ein und überwacht kontinuierlich den Schadenverlauf. Für die wesentlichen Sparten werden Portfolioanalysen durchgeführt, die Auswertungen zur Profitabilität auch einzelner Segmente innerhalb einer Sparte ermöglichen. Darüber hinaus existiert in den Schadenabteilungen ein umfangreiches Schadencontrolling. Zudem wird das Portfolio durch Rückversicherungen gedeckt.

Dem Prämien- und Reserverisiko begegnet die Gesellschaft durch Berücksichtigung vorsichtiger Annahmen bei der Kalkulation.

Lebensversicherungstechnische Risiken bei einem Sach-Risikoträger

Das versicherungstechnische Risiko der Lebensversicherung bezeichnet die Gefahr, die sich aus Lebensversicherungsverpflichtungen ergibt, und zwar in Bezug auf die abgedeckten Risiken und die verwendeten Prozesse bei der Ausübung des Geschäfts.

Hierunter werden der Kapitalteil des Unfallgeschäfts mit Beitragsrückgewähr (UBR) sowie anerkannte Rentenfälle bewertet.

Diesem Risiko wird durch vorsichtig bemessene Rechnungsgrundlagen und adäquate Sicherheitszuschläge Rechnung getragen, deren Angemessenheit regelmäßig überprüft wird.

Katastrophenrisiken

Das Katastrophenrisiko resultiert aus einer wesentlichen Ungewissheit in Bezug auf die Annahmen über extreme oder außergewöhnliche Ereignisse, die den Wert der Versicherungsverbindlichkeiten nachteilig beeinflussen können.

Das Katastrophenrisiko wird mit geeigneten Rückversicherungsverträgen begrenzt. Der Umfang der Rückversicherung wird regelmäßig überprüft.

Stornorisiken

Das Stornorisiko beschreibt die Gefahr eines Verlusts oder einer nachteiligen Veränderung des Werts der Versicherungsverbindlichkeiten, die sich aus Veränderungen in der Höhe oder bei der Volatilität der Storno-, Kündigungs-, Verlängerungs- und Rückkaufsraten von Versicherungsverträgen ergibt.

Die Gesellschaft analysiert regelmäßig die Stornosituation; bei Bedarf werden geeignete Steuerungsmaßnahmen ergriffen.

Kostenrisiken

Das Kostenrisiko beschreibt die Gefahr eines Verlusts oder einer nachteiligen Veränderung des Werts der Versicherungsverbindlichkeiten, die sich aus Veränderungen in der Höhe, im Trend oder bei der Volatilität der bei der Verwaltung von Versicherungsverträgen angefallenen Kosten ergibt.

Der Kostenverlauf wird durch Betriebskosten und Provisionen bestimmt, denen angemessen vorsichtige Kostenzuschläge in den Beiträgen gegenüberstehen. Die Produktkalkulation stützt sich dabei auf eine adäquate Kostenrechnung.

Marktrisiken

Das Marktrisiko bezeichnet die Gefahr, die sich aus Schwankungen in der Höhe oder in der Volatilität von Finanzmarktdaten ergibt, die den Wert der Vermögenswerte und Verbindlichkeiten beeinflussen.

Die Gesellschaft verfügt über detaillierte Kapitalanlagerichtlinien, die das Anlageuniversum, besondere Qualitätsmerkmale, Emittentenlimite und Anlagegrenzen festlegen. Diese orientieren sich an den gesetzlichen und aufsichtsrechtlichen Anforderungen sowie den internen Richtlinien der Gesellschaft, sodass eine möglichst große Sicherheit und Rentabilität bei jederzeitiger Liquidität unter Wahrung angemessener Mischung und Streuung erreicht werden. Zudem wird eine klare Funktionstrennung zwischen operativer Steuerung des Kapitalanlagerisikos und Risikocontrolling sichergestellt.

Im Rahmen des Monatsreportings werden parametrische Stresstests berechnet, aus denen sich ableiten lässt, wie sensitiv das Portfolio auf wesentliche Veränderungen der Marktdaten reagiert.

Aktien- und Beteiligungsrisiken

Das Aktienrisiko bezeichnet das Risiko aus Änderungen des Aktienkursniveaus. Eine mögliche Änderung wirkt auf die Bewertung von Aktien sowie auf Vermögenspositionen, die im Risikomodell wie Aktien modelliert werden, insbesondere auf etwaige Beteiligungen der Gesellschaft.

Derzeit werden keine Aktien gehalten, sodass daraus keine Risiken entstehen.

Zinsrisiken

Das Zinsrisiko beschreibt die Sensitivität von Vermögenswerten, Verbindlichkeiten und Finanzinstrumenten in Bezug auf Veränderungen in der Zinskurve oder auf die Volatilität der Zinssätze.

Das Zinsrisiko wird vor allem durch regelmäßige Asset-Liability-Analysen, kontinuierliche Beobachtung der Kapitalanlagen und -märkte sowie Ergreifen entsprechender Maßnahmen gesteuert. Bei Bedarf kommen auch geeignete Kapitalmarktinstrumente wie z. B. Derivate zum Einsatz.

Im Sinne einer Sensitivitätsanalyse sind im Folgenden prozentuale Veränderungen des Marktwerts der Kapitalanlagen bei einer hypothetischen Verringerung/Erhöhung der Zinsen angegeben (Parallelverschiebung der Zinskurve, Berechnung zum Bilanzstichtag):

Angenommene Verschiebung der Zinskurve:	-50bp	+50bp
Prozentuale Veränderung des Marktwerts der Kapitalanlagen:	1,8 %	-1,7 %

Währungsrisiken

Das Währungsrisiko beschreibt die Sensitivität von Vermögenswerten, Verbindlichkeiten und Finanzinstrumenten in Bezug auf Veränderungen in der Höhe oder bei der Volatilität der Wechselkurse.

Das Währungsrisiko spielt bei der Gesellschaft nur eine untergeordnete Rolle, da die Kapitalanlage fast ausschließlich in Euro erfolgt.

Immobilienrisiken

Das Immobilienrisiko steht für das Risiko aus Schwankungen des Werts der in der Kapitalanlage gehaltenen Immobilien. Hierbei werden sowohl Immobilien im engeren Sinne (z. B. Grundstücke und Gebäude) als auch Immobilienfonds berücksichtigt.

Im Fall von direkten Investitionen in Immobilien werden auf Objekt- und Portfolio-Ebene regelmäßig die Rendite und weitere wesentliche Performance-Kennzahlen (z. B. Leerstände oder Rückstände) gemessen. Bei indirekten Immobilieninvestitionen wird das Risiko durch regelmäßige Beobachtung der Fondsentwicklung und -performance kontrolliert.

Im Sinne einer Sensitivitätsanalyse sind im Folgenden prozentuale Veränderungen des Marktwerts der Kapitalanlagen bei einem hypothetischen Wertverlust der Immobilienanlagen angegeben (Berechnung zum Bilanzstichtag):

Angenommene Veränderung der Immobilienanlagen:	-10 %
Prozentuale Veränderung des Marktwerts der Kapitalanlagen:	-0,1 %

Kreditrisiken aus der Kapitalanlage

Kreditrisiken beschreiben allgemein die Risiken eines Verlustes oder nachteiliger Veränderungen der Finanzlage, die sich aus Fluktuationen bei der Bonität von Wertpapieremittenten, Gegenparteien und anderen Schuldner ergeben, gegen welche die Gesellschaft Forderungen hat. Sie treten in Form von Gegenparteiausfallrisiken, Spread-Risiken oder Marktrisikokonzentrationen auf.

Die Gesellschaft führt regelmäßig Bonitätsprüfungen der vorhandenen Schuldner durch. Bonitätsrisiken unter Investmentgrade und ohne Rating werden in allenfalls begrenztem Umfang eingegangen.

Zur Steuerung des Ausfall- bzw. Bonitätsrisikos werden Ratingkategorien und Sicherungsinstrumente berücksichtigt. Die Bonität der Schuldner wird laufend überwacht. Wesentlicher Anhaltspunkt für die Investitionsentscheidung durch das Portfolio-Management sind die durch externe Agenturen wie Standard & Poor's, Moody's, Fitch oder Scope Analysis vergebenen Ratingklassen.

Bonitätsstruktur der festverzinslichen Kapitalanlagen

	Marktwert	Anteil
	TEUR	%
AAA	113.441	55,5
AA	43.213	21,2
A	33.710	16,5
BBB	9.353	4,6
ohne Rating	4.555	2,2
Summe	204.272	100,0

Zur Minderung des Konzentrationsrisikos wird eine breite Mischung und Streuung der Anlagen beachtet. Abhängigkeiten von einzelnen Schuldnern werden möglichst vermieden.

Gliederung der festverzinslichen Kapitalanlagen nach Art der Emittenten¹⁾

	Marktwert	Anteil
	TEUR	%
Staats- und Kommunalanleihen	64.646	31,6
Gedekte Schuldverschreibungen	88.378	43,3
Industrieanleihen	21.093	10,3
Erstrangige Schuldverschreibungen von Finanzinstituten	27.152	13,3
Asset Backed Securities ²⁾	3.004	1,5
Summe	204.272	100,0

1) inkl. Rentenfonds, die, soweit es sich um Spezialfonds handelt, entsprechend den im Fonds gehaltenen Wertpapieren zugeordnet werden

2) Ein Asset Backed Security (ABS) ist ein forderungsbesichertes Wertpapier, bei dem die Zahlungsansprüche des Inhabers durch einen Bestand an Forderungen besichert werden. Fast alle Forderungsarten können die Basis für ein forderungsbesichertes Wertpapier sein, sofern sie bestimmte Bedingungen erfüllen. Je nach Art der zur Besicherung verwendeten Forderungen wird das besicherte Wertpapier einer bestimmten Produktgruppe zugeordnet, beispielsweise als CLO (Collateralized Loan Obligation) für Bankkredite oder als CBO (Collateralized Bond Obligation) für Unternehmensanleihen. Werden Hypotheken zur Besicherung verwendet, handelt es sich um ein Mortgage Backed Security (MBS).

Infrastrukturanlagerisiken

Risiken aus Infrastrukturanlagen beziehen sich auf Wertänderungen und Schwankungen in den Erträgen entsprechender Infrastrukturanlagen. Ihre Steuerung erfolgt über sorgfältige Due-Diligence-Prüfungen im Vorfeld sowie laufende Monitoring-Maßnahmen. Hierfür wird spezialisiertes Know-how vorgehalten.

Derivate und strukturierte Produkte

Sofern Derivatgeschäfte zur Ertragsvermehrung, Erwerbsvorbereitung und Absicherung von Beständen sowie Geschäfte mit strukturierten Produkten getätigt werden, werden sie im Rahmen der internen Richtlinien der Gesellschaft abgeschlossen. Derivatpositionen und -transaktionen werden im Reporting detailliert aufgeführt. Auf der einen Seite sind Derivate wegen ihrer sehr niedrigen Transaktionskosten und ihrer sehr hohen Marktliquidität und -transparenz effiziente und flexible Instrumente zur Portfoliosteuerung. Auf der anderen Seite gehen mit dem Einsatz von Derivaten auch zusätzliche Risiken einher, die detailliert überwacht und zielgerecht gesteuert werden.

Im Berichtsjahr wurden im Portfolio der Gesellschaft keine Derivate eingesetzt.

Strukturierte Produkte waren zum 31.12.2025 mit einem Gesamtbuchwert von 15.438 (24.867) TEUR im Direktbestand.

Value at Risk

Ein wichtiges Element der Steuerung von Marktrisiken ist die regelmäßige Überwachung geeigneter Kennziffern, so z. B. des Value at Risk (VaR), der einen mit vorgegebener Wahrscheinlichkeit innerhalb eines definierten Zeitraums maximal zu erwartenden Verlust abbildet. Der VaR wird in Prozent der Marktwerte der betrachteten Kapitalanlagen gemessen.

Zur Messung der aktivseitigen Risiken in der Kapitalanlage wird unter Berücksichtigung von Risiken aus Ratingmigrationen und Kreditausfällen, Ausweitung von Credit Spreads und Aktienrisiken (inklusive Alternativer Investments) ein Asset-Management-VaR (AMVaR) ermittelt. Diese Kennzahl misst den Risikobeitrag der Gesellschaft zum Talanx-Gruppenrisiko auf einem 1-Jahres-Horizont mit einem Konfidenzniveau von 99,5 %. Der AMVaR zum 31.12.2025 betrug 3,72 %.

Der ALM-VaR berücksichtigt neben den Kapitalanlagen auch die prognostizierten Cashflows der versicherungstechnischen Verpflichtungen und misst die für die ALM-Steuerung relevanten Verlustpotenziale aus Zins-, Währungs- und Inflationsrisiken. Diese Kennzahl misst das isolierte Risiko der Gesellschaft auf einem 1-Jahres-Horizont mit einem Konfidenzniveau von 99,5 %. Der ALM-VaR zum 31.12.2025 betrug 1,59 %.

Gegenparteiausfallrisiken

Das Gegenparteiausfallrisiko deckt risikomindernde Verträge wie z. B. Rückversicherungsvereinbarungen oder Verbriefungen sowie Forderungen gegen Vermittler und alle sonstigen Kreditrisiken ab, soweit sie nicht anderweitig in der Risikomessung berücksichtigt werden.

Informationen zu Ausfallrisiken in der Kapitalanlage finden sich oben unter dem Stichwort der Kreditrisiken.

Risiken aus dem Ausfall von Forderungen gegen Rückversicherer

Beim Risiko des Ausfalls von Forderungen gegen Rückversicherer handelt es sich um die Möglichkeit des Ausfalls von Anteilen der Rückversicherer an Versicherungsverbindlichkeiten abzüglich Rückversicherungsdepots oder anderer Sicherheiten.

Zur Risikominderung wird die Bonität der Rückversicherungspartner bei der Auswahl der Vertragspartner berücksichtigt und im Vertragsverlauf überwacht. Der Ausfall von Forderungen aus dem Rückversicherungsgeschäft ist aufgrund der günstigen Bonitätseinschätzung der Rückversicherungspartner nur ein geringes Risiko.

Die Forderungen gegenüber einem Rückversicherer belaufen sich zum Bilanzstichtag auf 828 (im Vorjahr gegenüber mehreren Rückversicherern 953) TEUR. Für diesen Rückversicherer liegt kein Rating vor.

Risiken aus dem Ausfall von Forderungen gegen Versicherungsvermittler und Versicherungsnehmer

Das Risiko des Ausfalls von Forderungen gegen Versicherungsvermittler besteht grundsätzlich in der Möglichkeit, dass im Falle von (vermehrten) Kündigungen durch Versicherungsnehmer Provisionsrückforderungen nicht hinreichend werthaltig sind.

Die Kooperation mit der TARGOBANK ist zum Ende des Berichtsjahres ausgelaufen. Etwa noch bestehende Forderungen gegen Versicherungsvermittler betreffen ausschließlich die TARGOBANK. Hinsichtlich der Rückprovisionsregelungen wurde von einer Pauschalwertberichtigung abgesehen.

Dem Risiko des Ausfalls von Forderungen gegen Versicherungsnehmer wirkt insbesondere die Streuung dieser Forderungen entgegen.

Liquiditätsrisiken

Das Liquiditätsrisiko bezeichnet das Risiko, dass die Gesellschaft nicht in der Lage ist, Anlagen und andere Vermögenswerte zu realisieren, um ihren finanziellen Verpflichtungen bei Fälligkeit nachzukommen. So können z. B. wegen der Illiquidität von Märkten Bestände nicht oder nur mit Verzögerungen veräußert werden oder offene Positionen nicht oder nur mit Kursabschlägen geschlossen werden.

Zur Überwachung der Liquiditätsrisiken ist jede Wertpapiergattung mit einem Liquiditätskennzeichen versehen, das den Grad der Liquidierbarkeit des Titels zu marktgerechten Preisen angibt. Diese Kennzeichen werden vom Risikocontrolling der Ampega Asset Manage-

ment GmbH regelmäßig überprüft, unter Berücksichtigung von Marktdaten und einer Einschätzung des Portfolio-Managements plausibilisiert und, falls angezeigt, modifiziert. Die Daten fließen anschließend in das standardisierte Berichtswesen an den Finanzvorstand der Gesellschaft ein.

Die Liquiditätsstruktur zum Bilanzstichtag stellt sich folgendermaßen dar:

Liquiditätsstruktur der Kapitalanlagen zum 31.12.2025 in %

0 – Bargeld und Vergleichbares	3 %
1-3 – ohne nennenswerten Abschlag veräußerbar	43 %
4-6 – mit Abschlag veräußerbar	42 %
7-9 – schwer/nicht veräußerbar	12 %
Summe	100 %

Den Liquiditätsrisiken wird durch eine kontinuierliche Abstimmung der Fälligkeiten der Kapitalanlagen und der finanziellen Verpflichtungen begegnet. Es existieren individuelle Mindestlimite für den Bestand an Papieren mit hoher Liquidität sowie Höchstlimite für den Bestand an Papieren mit geringer Liquidität. Insbesondere die Mindestlimite leiten sich aus dem zeitlichen Charakter der versicherungstechnischen Zahlungsverpflichtungen ab. Durch eine hinreichend liquide Anlagestruktur wird sichergestellt, dass die Gesellschaft jederzeit in der Lage ist, die erforderlichen Auszahlungen zu leisten.

Operationelle Risiken

Das operationelle Risiko bezeichnet das Verlustrisiko, das sich aus der Unangemessenheit bzw. dem Versagen von internen Prozessen, Mitarbeitern oder Systemen wie auch durch externe Ereignisse ergibt.

Risiken aus Business Continuity und IT Service Continuity

Risiken aus Business Continuity und IT Service Continuity bezeichnen das Risiko, dass der Geschäftsbetrieb aufgrund von natürlichen oder von Menschen verursachten Gefahren bedroht, geschädigt oder gestört wird. Hierzu zählen sowohl Verluste als auch Mehrkosten durch den Ausfall von bzw. aufgrund technischer Probleme in den IT-Systemen wie auch durch Zerstörung oder Beschädigung der Gebäude bzw. gebäudeweiten Versorgungseinrichtungen oder durch weitere Beeinträchtigungen der Arbeitsumgebung.

Risiken aus Störungen der Gebäudeinfrastruktur reduziert die Gesellschaft mit wirksamen Risikosteuerungsmaßnahmen u. a. durch die Einhaltung von Sicherheits- und Wartungsvorschriften sowie Brandschutzmaßnahmen sowie auch durch die flächendeckende Möglichkeit des mobilen Arbeitens. Um Risiken aus einer Unterbre-

chung des Geschäftsbetriebs aufgrund von Krisen oder Notfällen zu begegnen, ist in der Gesellschaft ein Krisenmanagement etabliert, das im Falle einer Störung eine schnellstmögliche Rückkehr in den Normalbetrieb sicherstellt. Der Notfallvorsorge wird mittels eines Notfallhandbuchs, der Durchführung von Business-Impact-Analysen zur Ermittlung der Kritikalität von Geschäftsprozessen, der Einrichtung eines Krisenstabs und Notfallteams Rechnung getragen.

Das Risiko des Ausfalls der IT-Infrastruktur wird durch regelmäßige Kontrollen, redundante Systeme, Backup- und Recovery-Verfahren sowie Rufbereitschaft verringert. Gezielte Investitionen in die Sicherheit und Verfügbarkeit der Informationstechnologie erhalten und steigern das bestehende hohe Sicherheitsniveau.

Risiken aus Prozessen

Prozessrisiken beschreiben das Verlustrisiko, das sich aus der Unangemessenheit oder dem Versagen von internen Prozessen ergibt, einschließlich der Schwächen in der Datenqualität.

Die Gesellschaft hat ein Internes Kontrollsystem (IKS) eingerichtet, durch das insbesondere Prozessrisiken systematisch identifiziert und mit Kontrollmaßnahmen versehen werden. Die Notwendigkeit, Vollständigkeit und Wirksamkeit der Kontrollmaßnahmen wird im Rahmen von regelmäßigen Prozessreviews durch den jeweiligen Prozessverantwortlichen bewertet. Die Interne Revision beurteilt in regelmäßigen Abständen von ihrem objektiven Standpunkt aus, inwiefern die Kontrollen angemessen und wirksam sind.

Compliance-, Rechts- und Steuer-Risiken

Compliance-, Rechts- und Steuer-Risiken beschreiben das Risiko der Nichteinhaltung der gesetzlichen oder aufsichtsrechtlichen Vorschriften und unternehmensinternen Richtlinien, welches zu Klagen oder behördlichen Verfahren führen könnte. Compliance-Risiken beinhalten rechtliche Risiken, Risiken aus Änderungen der Gesetzgebung einschließlich der Änderungen der Steuergesetzgebung und der gesetzlichen Meldepflichten. Rechtliche Risiken liegen in Verträgen und allgemeinen rechtlichen Rahmenbedingungen wie z. B. geschäftsspezifischen Unwägbarkeiten des Wirtschafts- und Steuerrechts.

Compliance-Risiken im Vertrieb werden auch im Hinblick auf den GDV-Verhaltenskodex für den Vertrieb regelmäßig überwacht. Hierzu ist ein Compliance-Steuerungskreis HDI Deutschland eingerichtet.

Rechtliche Anforderungen von aktueller Relevanz ergeben sich beispielsweise aus dem Digital Operational Resilience Act (DORA) oder aus Wohlverhaltensanforderungen der Versicherungsaufsicht.

Mögliche Entwicklungen der höchstrichterlichen Rechtsprechung oder gesetzliche Änderungen, insbesondere gesellschaftsrechtlicher, produktrechtlicher oder steuerlicher Natur, werden frühzeitig identifiziert und eng überwacht.

Fraud-Risiken

Fraud-Risiken beinhalten das Risiko aus der vorsätzlichen Verletzung der Gesetze oder Regeln durch eigene Mitarbeiter (interne Fraud-Risiken) und/oder durch Dritte (externe Fraud-Risiken), um einen persönlichen Vorteil zu erlangen. Gemeint sind Fraud-Risiken im weiteren Sinne, sodass nicht nur Betrug, sondern auch weitere Vermögensdelikte mit eingeschlossen sind.

Dem Risiko von dolosen Handlungen begegnet die Gesellschaft durch Regelungen und interne Kontrollen in den Fachbereichen. So unterliegen Zahlungsströme und Verpflichtungserklärungen strengen Vollmachts- und Berechtigungsregelungen. Funktionstrennungen in den Arbeitsabläufen, das Vieraugenprinzip bei wichtigen Entscheidungen und Stichproben bei serienhaften Geschäftsvorfällen erschweren dolose Handlungen. Darüber hinaus prüft die Interne Revision unternehmensweit Systeme, Prozesse und Einzelfälle.

Personelle Risiken

Personelle Risiken bezeichnen das Risiko, welches sich aus unzureichender Ausstattung oder durch unzulängliches Verhalten der Mitarbeiter ergibt. Entsprechend qualifizierte Mitarbeiter sind für das Geschäft mit starker Kundenorientierung sowie die Umsetzung wichtiger Projekte notwendig.

Zur Minderung von personellen Risiken legt die Gesellschaft großen Wert auf Aus- und Fortbildung. So können sich die Mitarbeiter durch individuelle Entwicklungspläne und angemessene Qualifizierungsangebote auf die aktuellen Marktanforderungen einstellen. Moderne Führungsinstrumente und adäquate monetäre ebenso wie nicht monetäre Anreizsysteme fördern einen hohen Einsatz der Mitarbeiter. Auch Maßnahmen zur Gesundheitsförderung der Mitarbeiter sowie Prozessdokumentationen und Vertretungsregelungen tragen dazu bei, Personalrisiken zu reduzieren.

Informations- und IT-Sicherheitsrisiken

Die Informations- und IT-Sicherheitsrisiken beschreiben die Risiken, die die Vollständigkeit, Vertraulichkeit oder Verfügbarkeit der Informationen oder IT-Systeme potenziell gefährden können. Das IT-Sicherheitsrisiko beinhaltet auch das Risiko der Cyber-Sicherheit. Die Verfügbarkeit der Anwendungen, die Sicherheit und Vertraulichkeit und die Integrität der verwendeten Daten sind von entscheidender Bedeutung für die Gesellschaft.

Sicherheit im IT-Bereich wird bei der Gesellschaft durch Zugangskontrollen, Zugriffsberechtigungssysteme und Sicherungssysteme für Programme und Datenhaltung gewährleistet. Bei der Verbindung interner und externer Netzwerke ist eine schützende Firewall-Technik installiert, die regelmäßig überprüft und ständig weiterentwickelt wird.

Outsourcing-Risiken

Outsourcing-Risiken bezeichnen das Risiko, das sich aus dem Outsourcing der Funktionen oder Versicherungstätigkeiten ergibt – entweder direkt oder durch weiteres Outsourcing –, die sonst vom Unternehmen selbst ausgeübt werden könnten. Es wird unterschieden nach Fremdvergabe von Aufgaben bis zum Vertrieb und der Fremdvergabe von Vertriebsleistungen.

Risiken aus ausgegliederten Funktionen oder Dienstleistungen sind grundsätzlich in den Risikomanagement-Prozess eingebunden und werden identifiziert, bewertet, gesteuert und überwacht, auch wenn die Dienstleistung konzernintern erfolgt. Zudem werden vor Ausgliederung von Tätigkeiten/Bereichen initiale Risikoanalysen durchgeführt.

Die Gesellschaft lässt sich erforderliche Auskunfts- und Weisungsbefugnisse von dem Dienstleister vertraglich zusichern. Hierdurch wird der Vorstand berechtigt, jederzeit Einzelweisungen zu erteilen. Damit ist der Vorstand in der Lage, Einfluss auf die ausgegliederten Bereiche zu nehmen.

Zudem wird eine angemessene und fortlaufende Kontrolle und Beurteilung der Dienstleister durch diverse Beurteilungsmaßnahmen gewährleistet (u. a. Definition von Produktkatalogen einschließlich Service-Level-Agreements und Durchführung von Kundenzufriedenheitsbefragungen zur Überprüfung der Einhaltung der vereinbarten Leistungs- und Qualitätskriterien).

IKT-Risiken

Risiken aus Informations- und Kommunikationstechnologie (IKT-Risiken) treten in Form von operationellen Risiken auf und können sich in verschiedenen Unterkategorien manifestieren.

Im Kontext der EU-Verordnung über die digitale operationale Resilienz im Finanzsektor (Digital Operational Resilience Act, DORA) wurde im Berichtsjahr eine IKT-Risikokontrollfunktion eingerichtet. Diese wird für die Gesellschaft durch die Funktion Group Security wahrgenommen. Die operative Integration des IKT-Risikomanagements in das übergreifende Risikomanagement-System ist im Berichtsjahr erfolgt und wird fortlaufend weiter ausgebaut.

Andere wesentliche Risiken

Strategische Risiken

Strategische Risiken beschreiben Risiken aus strategischen Geschäftsentscheidungen. Zum strategischen Risiko zählt auch das Risiko, das sich daraus ergibt, dass Geschäftsentscheidungen nicht einem geänderten Wirtschaftsumfeld angepasst werden.

Die Gesellschaft überprüft ihre Geschäfts- und Risikostrategie mindestens jährlich u. a. auf Konsistenz und passt Prozesse und Strukturen im Bedarfsfall an. Strategischen Risiken wird im Rahmen der Planungs- und Steuerungsprozesse begegnet.

Im Rahmen intensiver strategischer Arbeiten im Berichtsjahr wurden die Voraussetzungen für einen fokussierten Substanzaufbau geschaffen.

Nach Auslaufen der Kooperation mit der TARGOBANK zum Ende des Berichtsjahres hat sich die Gesellschaft hierzu auf ein konzentriertes Bestandsmanagement ausgerichtet. Dabei besteht das strategische Risiko, dass sich ein Abbau des Bestandes schneller oder in stärkerem Maße realisiert als in den Planungen antizipiert.

Projektrisiken

Projektrisiken beschreiben Risiken einer Gefährdung des vorgesehenen Ablaufs oder einer Nichterreichung der Ziele von Projekten (inklusive strategischer sowie IT-bezogener Projekte).

Projektrisiken und ihre Auswirkungen werden im Rahmen des Projektmanagements systematisch erhoben. Der Fortschritt der Projekte wird regelmäßig überprüft und bewertet. Es kommen im Unternehmen verbindlich eingerichtete Prozesse und Maßnahmen zur Kontrolle und Steuerung des Projektportfolios wie auch von Einzelprojekten zum Einsatz. Dadurch wird sichergestellt, dass rechtzeitig Gegensteuerungsmaßnahmen getroffen werden können, wenn sich bezüglich der Erreichung der Zeit- und Qualitätsziele Schwierigkeiten abzeichnen sollten.

Reputationsrisiken

Reputationsrisiken beschreiben Risiken aus einer möglichen Beschädigung des Rufes des Unternehmens infolge einer negativen Wahrnehmung in der Öffentlichkeit.

Reputationsrisiken werden intensiv beobachtet. Zur Verringerung von Reputationsrisiken ist ein professionelles Beschwerdemanagement installiert. Darüber hinaus wird die Gefahr von Reputationsrisiken durch die Qualitätsanforderungen an die Produkte, ein ständiges Qualitätsmanagement der wesentlichen Geschäftsprozesse, Maßnahmen zur Geldwäscheprävention sowie durch strenge Daten-

schutz- und Compliance-Richtlinien begrenzt. Das Kommunikationsmanagement im Krisenfall ist geregelt.

Emerging Risks

Emerging Risks sind potenzielle Bedrohungen oder Gefahren, die aus neuen Entwicklungen oder Faktoren resultieren, die sich verändern, komplex oder ungewiss sind, schwer vorherzusagen sind oder nur schwer beurteilt werden können. Emerging Risks beruhen oft auf Trends oder strukturellen langfristigen Entwicklungen, die indirekte Auswirkungen auf das politische, soziale, technologische, ökologische und/oder ökonomische Umfeld haben können.

Die Emerging Risks werden im Rahmen eines konzernweit abgestimmten Verfahrens im Risikomanagement der Gesellschaft jährlich identifiziert und gesteuert. Die Ergebnisse und Erkenntnisse des Emerging-Risk-Prozesses gehen in die Risikoberichterstattung und den Risikomanagementprozess ein, sodass mögliche Vulnerabilitäten frühzeitig erkannt und ggf. durch Risikominderungsmaßnahmen begrenzt werden können.

Nachhaltigkeitsrisiken

Nachhaltigkeitsrisiken sind Ereignisse oder Bedingungen aus den Bereichen Umwelt, Soziales oder Unternehmensführung (kurz: ESG für Environment, Social, Governance), deren Eintreten tatsächlich oder potenziell erhebliche negative Auswirkungen auf die Ertrags-, Finanz- und Vermögenslage sowie auf die Reputation der Gesellschaft haben kann. Dies schließt klimabezogene Risiken in Form von physischen Risiken und Transitionsrisiken im Zusammenhang mit Umstellungsprozessen ein sowie auch Risiken eventueller Greenwashing-Vorwürfe.

Nachhaltigkeitsrisiken können sich als Meta-Risiko in allen Risikokategorien materialisieren, die Gesellschaft überwacht diese Risiken daher im Rahmen ihres Risikomanagement-Systems. Darüber hinaus berücksichtigt die Gesellschaft Nachhaltigkeitsaspekte in ihrer Geschäftstätigkeit, z. B. im Rahmen der Kapitalanlage.

Prognose- und Chancenbericht

Unsere nachstehenden Ausführungen stützen sich auf fundierte Experteneinschätzungen Dritter sowie auf die von uns als schlüssig erachteten Planungen und Prognosen; dennoch handelt es sich um unsere subjektive Einschätzung. Es kann daher nicht ausgeschlossen werden, dass die tatsächlichen Entwicklungen von der hier wiedergegebenen erwarteten Entwicklung abweichen werden.

Wirtschaftliche Rahmenbedingungen

Das Wachstum der Weltwirtschaft hat sich 2025 vor dem Hintergrund der eskalierenden Zollstreitigkeiten und geopolitischer Konflikte leicht abgekühlt, ohne jedoch einzubrechen. Wir gehen davon aus, dass sich diese Entwicklung auch 2026 fortsetzen wird und rechnen mit einem globalen Wirtschaftswachstum in Höhe von 2,7 % gegenüber dem Vorjahr. Obwohl viele Notenbanken das Ende ihrer Zinssenkungszyklen (annähernd) erreicht haben dürften, sprechen deren verzögerte Wirkung sowie der anhaltend hohe bzw. steigende fiskalische Stimulus für ein weiterhin stabiles Wachstumsbild. Hierzu dürfte auch beitragen, dass sich die Weltwirtschaft sukzessive an die neue globale Handelsordnung gewöhnt und wir weder mit einer grundlegenden weiteren Eskalation der von den USA ausgehenden Handelskonflikte noch mit einem Einbruch der stark gestiegenen KI-Investitionen rechnen.

In der Eurozone dürfte ein höherer Fiskalstimulus, insbesondere in Form steigender (staatlicher) Investitionen in Infrastruktur und Verteidigung in Deutschland, für eine leichte Beschleunigung der Wachstumsdynamik im Jahresverlauf sorgen. Hinzu kommt die solide Kaufkraft dank niedrigerer Inflation bei stabilem Wachstum, die den privaten Konsum stützen sollte. Mit Gegenwind ist im Zuge der Neuordnung des globalen Handels nach wie vor von Seiten des Außenhandels zu rechnen, sowohl durch schwache Exporte als auch durch steigende (günstige) Importe aus China im Zuge einer Handelsumlenkung weg von den USA. Letzteres dürfte neben im Jahresvergleich niedrigeren Energiepreisen und einem festeren Euro auch zu einer weiter rückläufigen Inflationsrate in der Eurozone beitragen.

Für die USA gehen wir davon aus, dass sich das Wirtschaftswachstum auf dem Niveau des Vorjahres stabilisiert. Während die Schwäche am Arbeitsmarkt sowie das (u. a. zollbedingt) erhöhte Preisniveau für Konsumzurückhaltung in Haushalten der unteren und mittleren Einkommensklassen sorgen, könnte dies durch vermögende Haushalte teilweise ausgeglichen werden, ohne dass jedoch eine weitere Beschleunigung zu erwarten ist. Rückenwind dürfte auch weiterhin von Seiten der Investitionen im KI-Kontext kommen, obgleich abzuwarten bleibt, ob sich die von den großen Tech-Unternehmen angekündigten, sehr hohen Investitionen in vollem Umfang materialisieren.

Als Stütze sollte sich zudem die sehr expansive Fiskalpolitik erweisen, u. a. mittels Steuersenkungen. Ein stärkerer Anstieg der Arbeitslosenquote dürfte auch 2026 durch ein zugleich geringeres Arbeitsangebot (weniger Migration) vermieden werden, während wir davon ausgehen, dass die Inflationsrate ihren zollbedingten Höchststand zwar zur Jahresmitte erreichen wird, im Jahresdurchschnitt jedoch das Fed-Ziel von 2 % bereits das sechste Jahr in Folge überschreiten wird.

Obwohl es beispielsweise in Form stärkerer fiskalischer Unterstützung, eines möglichen Waffenstillstands im Krieg in der Ukraine oder eines KI-bedingten Produktivitätsschubs durchaus Aufwärtsrisiken gibt, sehen wir die Risiken für unseren globalen Konjunkturausblick überwiegend auf der Unterseite. Hier sind an erster Stelle diverse geopolitische Konflikte (u. a. Venezuela, Grönland, Iran, Taiwan, Ukraine) zu nennen, die jederzeit zu einer deutlichen Eintrübung führen können. Hinzu kommen (potenziell) instabilere Regierungskonstellationen in vielen Ländern, beispielsweise in den USA (Midterms), Deutschland (Landtagswahlen), Frankreich oder Japan. In den USA stellen die politischen Angriffe auf die Notenbank Fed und andere Institutionen ein signifikantes Risiko für die politische und ökonomische Stabilität dar. Insbesondere eine zunehmende Politisierung der Fed könnte in Verbindung mit der stark gestiegenen Staatsverschuldung der USA zu einer ernstzunehmenden Vertrauenskrise mit Rückkopplungen auf die internationalen Kapitalmärkte führen. Ein weiteres Risiko besteht in einem möglichen KI-Crash. Wenn angesichts des immensen Kapitalbedarfs das Vertrauen in die Technologie und mögliche Erträge hieraus schwinden sollte, könnte dies nicht nur die Investitionstätigkeit dieses Sektors, sondern auch darüber hinaus das Investitionsklima insgesamt verschlechtern. Auch außerhalb der USA stellt sich immer wieder die Frage nach der Tragfähigkeit der hohen staatlichen Verschuldung. Hinzu kommen abschließend diverse strukturelle Risiken wie der Klimawandel, die demografische Entwicklung oder die De-Globalisierung, die nicht zuletzt mittelfristig die Inflationsgefahr erhöhen und die Notenbanken zu einer nachhaltig restriktiveren Geldpolitik veranlassen könnten.

Kapitalmärkte

Eine Inflationsrate etwas unter dem EZB-Zielwert von 2 % sowie eine verhalten positive Konjunkturdynamik dürften die Notenbank in ihrer Ansicht bekräftigen, am Ende ihres jüngsten Zinssenkungszyklus angekommen zu sein. Wir gehen davon aus, dass der Einlageansatz auch Ende 2026 bei 2,00 % liegen wird. Während die EZB hier sogar noch einen gewissen Spielraum nach unten hätte, schränkt die persistente US-Inflation deutlich oberhalb des Ziels von 2 % die Spielräume der Fed erheblich ein. Dennoch rechnen wir angesichts des schwächelnden US-Arbeitsmarkts und des Drucks seitens der

Politik mit zwei weiteren Zinssenkungen à 0,25 Prozentpunkte, so dass der US-Leitzins Ende des Jahres bei 3,25 % liegen dürfte.

Während die Rendite 10-jähriger Bundesanleihen angesichts der erhöhten Emissionstätigkeit zur Finanzierung der zusätzlichen Ausgaben im Jahresverlauf weiter Richtung 3,00 % steigen dürfte, erwarten wir die Rendite 10-jähriger US-Treasuries Ende des Jahres mit 4,25 % allenfalls leicht über ihrem Wert Ende 2025. Sofern sich die oben genannten Risiken nicht in stärkerem Maße materialisieren, dürften damit auch für Aktien leichte weitere Kurszuwächse gegeben sein.

Künftige Branchensituation

Das makroökonomische Umfeld ist weiterhin durch erhebliche Risikofaktoren und Unsicherheit geprägt. Dies gilt sowohl für den nationalen als auch für den internationalen Versicherungsmarkt. Für den nationalen Markt wird die Wachstumsaussicht für die nächsten Jahre insbesondere von angekündigten fiskalischen Ausgaben getragen.

Deutsche Versicherungswirtschaft

Für den deutschen Versicherungsmarkt rechnen wir für 2026 weiter mit Wachstum, aber mit geringerer Dynamik im Vergleich zum starken Beitragswachstum im abgelaufenen Geschäftsjahr.

Schaden-/Unfallversicherung

Für den deutschen Versicherungsmarkt rechnen wir für 2026 weiter mit Wachstum, aber mit geringerer Dynamik im Vergleich zum starken Beitragswachstum im abgelaufenen Geschäftsjahr.

Chancen aus der Entwicklung der Rahmenbedingungen

Digitalisierung

Kaum eine Entwicklung verändert die Versicherungsbranche so nachhaltig wie die Digitalisierung: Geschäftsprozesse und -modelle werden durch den Einsatz digitaler Technologien neugestaltet. Diese Entwicklung ist insbesondere für die Wettbewerbsfähigkeit von Versicherungsunternehmen entscheidend. Hierdurch ergeben sich neue Möglichkeiten bei der Kommunikation mit Kunden, der Abwicklung von Versicherungsfällen, der Auswertung von Daten und der Erschließung neuer Geschäftsfelder. Wir führen zahlreiche Projekte durch, um den digitalen Wandel zu gestalten. Hierzu zählt auch Mehrwert schaffen durch künstliche Intelligenz (KI). Mit der haus-eigenen generativen KI-Lösung Chat@HDI sowie der Integration von Microsoft Copilot hat der Talanx Konzern die Möglichkeit geschaffen, in Echtzeit Erkenntnisse aus unstrukturierten Daten in Text- oder Bildform zu gewinnen, um den Mitarbeitern unterstützend zur Seite zu stehen. Schon jetzt zeichnen sich Vorteile für Kunden und Mitarbeiter ab, allen voran Zeitersparnis durch optimierte Prozesse unter Beachtung geltender Datenschutz- und Compliance-Vorgaben. Hierzu zählt insbesondere die Verordnung über künstliche

Intelligenz (AI Act) der Europäischen Union. Sie trat am 1.8.2024 in Kraft, und die meisten Regelungen müssen bis zum 2.8.2026 umgesetzt werden. Sie zielt darauf ab, die Entwicklung und Nutzung von KI in der EU zu regulieren und dabei die Grundrechte von Personen und Gruppen zu schützen und das Vertrauen in diese Technologie zu stärken. Gleichzeitig fördern die Vorschriften Innovation durch klare Leitlinien.

Sollten die Digitalisierungsprojekte im Konzern schneller umgesetzt und von den Kunden angenommen werden als derzeit erwartet, könnte sich dies positiv auf die Beitragsentwicklung und die Ertragslage auswirken und dazu führen, dass wir unsere Prognose übertreffen.

Wissensmanagement

Wissens- und Innovationsmanagement gewinnen auch in der Versicherungsbranche zunehmend an Bedeutung. Um den gezielten Austausch von Wissen und Innovation zu fördern, hat der Talanx Konzern ein Best Practice Lab eingerichtet. Experten auf internationaler Ebene tauschen sich in Excellence-Teams zu Fachthemen aus und entwickeln gemeinsam neue Lösungen, unter anderem zu den Themen Pricing, Vertrieb, Marketing, Schaden, Betrugsmanagement, Kundenservice-Center und Digitalisierung. Die Ergebnisse und Lösungen des Best Practice Lab werden den Gesellschaften des Talanx Konzerns zur Verfügung gestellt, damit diese ihre Prozesse und Methoden permanent verbessern können.

Sollten wir mit unserem Best Practice Lab schneller neue Lösungen und Ideen generieren und umsetzen als derzeit erwartet, könnte sich dies positiv auf die Beitragsentwicklung und die Ertragslage auswirken und dazu führen, dass wir unsere Prognose übertreffen.

Agilität

Veränderungen in der globalisierten Welt im Informationszeitalter vollziehen sich in immer höherem Tempo. Die Welt ist geprägt von Volatilität, Unsicherheit, Komplexität und Mehrdeutigkeit (Englisch VUCA - Volatility, Uncertainty, Complexity and Ambiguity). Um als Versicherungsunternehmen mit der Veränderungsgeschwindigkeit mithalten zu können, ist der Wandel hin zu einer agilen Organisation notwendig. Eine agile Organisation zu sein bedeutet für uns eine lernende Organisation zu sein, die den Nutzen der Kunden in den Mittelpunkt stellt, um den Gewinn des Unternehmens zu steigern. Aus diesem Grund setzen wir auf interdisziplinäre und kreative Teams, offene und direkte Kommunikation, flache Hierarchien sowie eine gelebte Fehlerkultur. Durch zahlreiche Initiativen unterstützen wir den Wandel unseres Unternehmens hin zu einer agilen Organisation. Wir gestalten unsere Arbeitsplätze so, dass Kommunikationswege verkürzt werden und der bereichsübergreifende Aus-

tausch gefördert wird. Des Weiteren setzen wir auf hybrides Arbeiten und bieten unseren Mitarbeitern an, bis zu 60 % der Arbeit mobil, d. h. außerhalb des Büros, zu erledigen. Dies ermöglicht unseren Mitarbeitern eine bessere Vereinbarkeit von Beruf und Familie, während gleichzeitig der gemeinsame direkte Austausch unter Kollegen erhalten bleibt. Agilität bietet Chancen für Kunden, Mitarbeiter und Investoren. Kunden können von neuen Versicherungslösungen profitieren, die gezielt auf Ihre Bedürfnisse zugeschnitten sind. Mitarbeiter haben durch agiles Arbeiten mehr Gestaltungsmöglichkeiten und können an neuen Herausforderungen wachsen. Zu guter Letzt profitieren Investoren von einem steigenden Unternehmensgewinn, wenn die Kunden zufrieden sind und die Mitarbeiter ihr Potenzial voll ausschöpfen können.

Sollte der Wandel hin zu einer agilen Organisation schneller umgesetzt werden als erwartet, könnte sich dies positiv auf die Ertragslage auswirken und dazu führen, dass wir unsere Prognosen übertreffen.

Entwicklung der NEH Neue Hildener Versicherung AG

Zukünftige Aufstellung der Gesellschaft

Seit 11.12.2025 firmiert die ehemalige TARGO Versicherung AG als NEH Neue Hildener Versicherung AG. Diese Namensänderung hat keine Auswirkungen auf bereits bestehende Versicherungsverträge. Die betroffenen Kunden werden sukzessive über die Änderung informiert. Die Gesellschaft fokussiert sich seitdem auf das Bestandsmanagement. Sie ist für ihre Kunden direkter Ansprechpartner auf digitalem, schriftlichem und telefonischem Wege im Bestandsmanagement. Mit der NEH Neue Hildener Versicherung AG wird vorerst kein Neugeschäft mehr geschrieben.

Neuer Webauftritt der Gesellschaft: Seit dem 1.1.2026 sind Inhalte der NEH Neue Hildener Versicherung AG unter der Website:
<https://www.neue-hildener.de> zu finden.

Rechtliche Konsolidierung

Im Rahmen der Weiterentwicklung der Leben- und Bancassurance-Strategie wird eine Verschmelzung unserer Gesellschaft mit einer anderen Konzerngesellschaft geprüft. Die Konsolidierung der Gesellschaftsstrukturen verfolgt das Ziel einer weiteren Komplexitätsreduzierung. Ihre konkrete Ausgestaltung ist noch Gegenstand laufender Abstimmungen. Der Vorgang steht unter den üblichen aufsichts- und registerrechtlichen Vorbehalten.

Ausblick der NEH Neue Hildener Versicherung AG

Die erfolgte Einstellung des Neugeschäfts wird 2026 zu einem massiven Rückgang der laufenden Beiträge führen sowie zu einem stornobedingt anhaltend negativen Ausweis der Einmalbeiträge. Der Rückgang der gebuchten Bruttobeiträge wird sich infolgedessen weiter beschleunigen. Wir gehen von weitgehend konstanten Aufwendungen für Versicherungsfälle sowie signifikant sinkenden Aufwendungen für den Versicherungsbetrieb aus.

Nach unseren derzeitigen Planungen ist von einem leicht nachgebenden Kapitalanlageergebnis auszugehen, welches unverändert durch die laufenden Erträge bestimmt wird. Das an unsere Muttergesellschaft abzuführende Ergebnis wird entsprechend des reduzierten Geschäftsvolumens erheblich nachgeben.

Versicherungsarten (Anlage 1 zum Lagebericht)

Insgesamt wurden im Berichtsjahr die folgenden Versicherungsarten im selbst abgeschlossenen Geschäft betrieben:

- Private Unfallversicherung
- Arbeitslosigkeitsversicherung
- Garantievorsicherung für Kfz
- Kaufpreisversicherung für Kfz
- Geräteschutzbrief für Elektrogeräte und weitere Produkte
- Kreditkartenabsicherung
- Business-Kredit Absicherung

Jahresabschluss.

24 Bilanz

28 Gewinn- und Verlustrechnung

30 Anhang

30 Angaben zur Gesellschaft

30 Bilanzierungs- und Bewertungsmethoden

34 Erläuterungen zur Bilanz – Aktiva

39 Erläuterungen zur Bilanz – Passiva

41 Erläuterungen zur Gewinn- und Verlustrechnung

46 Sonstige Angaben

Bilanz zum 31.12.2025

Aktiva	31.12.2025	31.12.2024
TEUR		
A. Kapitalanlagen		
I. Kapitalanlagen in verbundenen Unternehmen und Beteiligungen		
1. Anteile an verbundenen Unternehmen	10.639	11.019
2. Ausleihungen an verbundene Unternehmen	772	772
3. Ausleihungen an Unternehmen, mit denen ein Beteiligungsverhältnis besteht	838	793
	12.250	12.585
II. Sonstige Kapitalanlagen		
1. Aktien, Anteile oder Aktien an Investmentvermögen und andere nicht festverzinsliche Wertpapiere	13.660	15.561
2. Inhaberschuldverschreibungen und andere festverzinsliche Wertpapiere	146.325	221.815
3. Sonstige Ausleihungen		
a) Namensschuldverschreibungen	42.591	46.089
b) Schuldscheinforderungen und Darlehen	18.788	25.413
	61.379	71.501
	221.364	308.878
	233.614	321.463
B. Forderungen		
I. Forderungen aus dem selbst abgeschlossenen Versicherungsgeschäft an:		
Versicherungsnehmer		
fällige Ansprüche	6.239	11.302
II. Abrechnungsforderungen aus dem Rückversicherungsgeschäft	828	953
– davon an verbundene Unternehmen: 0 (0) TEUR		
– davon an Unternehmen, mit denen ein Beteiligungsverhältnis besteht: 0 (0) TEUR		
III. Sonstige Forderungen	2.542	1.440
– davon an verbundene Unternehmen: 1.193 (1.344) TEUR		
– davon an Unternehmen, mit denen ein Beteiligungsverhältnis besteht: 0 (0) TEUR		
	9.610	13.695

Aktiva	31.12.2025	31.12.2024
TEUR		
<hr/>		
C. Sonstige Vermögensgegenstände		
I. Laufende Guthaben bei Kreditinstituten, Schecks und Kassenbestand	17.847	5.107
II. Andere Vermögensgegenstände	203	103
	18.050	5.211
<hr/>		
D. Rechnungsabgrenzungsposten		
Abgegrenzte Zinsen und Mieten	2.849	3.503
Summe der Aktiva	264.123	343.871

Ich bestätige hiermit entsprechend § 128 Abs. 5 VAG, dass die im Vermögensverzeichnis aufgeführten Vermögensanlagen den gesetzlichen und aufsichtsbehördlichen Anforderungen gemäß angelegt und vorschriftsmäßig sichergestellt sind.

Hilden, den 19. Februar 2026

Der Treuhänder: Lutz Krannich

Passiva	31.12.2025	31.12.2024
TEUR		
A. Eigenkapital		
I. Eingefordertes Kapital		
Gezeichnetes Kapital	27.000	27.000
II. Gewinnrücklagen		
1. gesetzliche Rücklage	2.700	2.700
2. andere Gewinnrücklagen	42	42
	2.742	2.742
	29.742	29.742
B. Versicherungstechnische Rückstellungen		
I. Beitragsüberträge		
1. Bruttobetrag	87.101	164.350
2. davon ab: Anteil für das in Rückdeckung gegebene Versicherungsgeschäft	37.805	70.241
	49.296	94.109
II. Deckungsrückstellung		
1. Bruttobetrag	45.272	46.390
2. davon ab: Anteil für das in Rückdeckung gegebene Versicherungsgeschäft	0	0
	45.272	46.390
III. Rückstellung für noch nicht abgewickelte Versicherungsfälle		
1. Bruttobetrag	40.781	43.233
2. davon ab: Anteil für das in Rückdeckung gegebene Versicherungsgeschäft	28.269	28.394
	12.512	14.840
IV. Rückstellung für erfolgsabhängige und erfolgsunabhängige Beitragsrückerstattung		
1. Bruttobetrag	3.528	3.425
2. davon ab: Anteil für das in Rückdeckung gegebene Versicherungsgeschäft	0	0
	3.528	3.425
	110.609	158.763
C. Andere Rückstellungen		
	11.648	8.009
D. Depotverbindlichkeiten aus dem in Rückdeckung gegebenen Versicherungsgeschäft		
	56.439	88.440

Passiva	31.12.2025	31.12.2024
TEUR		
E. Andere Verbindlichkeiten		
I. Verbindlichkeiten aus dem selbst abgeschlossenen Versicherungsgeschäft		
1. gegenüber Versicherungsnehmern	1.154	1.135
– davon enthaltene verzinslich angesammelte Überschussanteile: 792 (794) TEUR		
2. gegenüber Versicherungsvermittlern	6.311	12.603
– davon gegenüber verbundenen Unternehmen: 0 (0) TEUR		
– davon gegenüber Unternehmen, mit denen ein Beteiligungsverhältnis besteht: 0 (0) TEUR		
	7.465	13.738
II. Abrechnungsverbindlichkeiten aus dem Rückversicherungsgeschäft	15.631	14.053
– davon gegenüber verbundenen Unternehmen: 4.365 (5.081) TEUR		
– davon gegenüber Unternehmen, mit denen ein Beteiligungsverhältnis besteht: 0 (0) TEUR		
III. Sonstige Verbindlichkeiten:	32.590	31.125
– davon aus Steuern: 944 (1.500) TEUR		
– davon gegenüber verbundenen Unternehmen: 31.605 (29.572) TEUR		
– davon gegenüber Unternehmen, mit denen ein Beteiligungsverhältnis besteht: 0 (0) TEUR		
	55.685	58.916
Summe der Passiva	264.123	343.871

Es wird bestätigt, dass die in der Bilanz unter den Posten B.II. und B.III. der Passiva eingestellte Deckungsrückstellung unter Beachtung von § 341f und § 341g HGB sowie unter Beachtung der auf Grund des § 88 Absatz 3 VAG erlassenen Rechtsverordnung berechnet worden ist; Altbestand im Sinne des § 336 VAG ist nicht vorhanden.

Hilden, den 19. Februar 2026

Die Verantwortliche Aktuarin: Mareke Hellmich

Gewinn- und Verlustrechnung für die Zeit vom 1.1. bis 31.12.2025

	2025	2024
TEUR		
I. Versicherungstechnische Rechnung		
1. Verdiente Beiträge für eigene Rechnung		
a) Gebuchte Bruttobeiträge	35.196	117.347
b) Abgegebene Rückversicherungsbeiträge	-9.517	-54.805
	25.680	62.542
c) Veränderung der Bruttobeitragsüberträge	77.249	-1.776
d) Veränderung des Anteils der Rückversicherer an den Bruttobeitragsüberträgen	-32.437	12.571
	44.812	10.795
	70.492	73.337
2. Technischer Zinsertrag für eigene Rechnung	763	879
3. Sonstige versicherungstechnische Erträge für eigene Rechnung	61	51
4. Aufwendungen für Versicherungsfälle für eigene Rechnung		
a) Zahlungen für Versicherungsfälle		
aa) Bruttobetrag	-20.462	-19.257
bb) Anteil der Rückversicherer	6.714	5.962
	-13.748	-13.295
b) Veränderung der Rückstellung für noch nicht abgewickelte Versicherungsfälle		
aa) Bruttobetrag	2.452	-2.808
bb) Anteil der Rückversicherer	-125	2.557
	2.327	-250
	-11.421	-13.546
5. Veränderung der übrigen versicherungstechnischen Netto-Rückstellungen	1.118	461
6. Aufwendungen für erfolgsabhängige und erfolgsunabhängige Beitragsrückerstattung für eigene Rechnung	-380	-450
7. Aufwendungen für den Versicherungsbetrieb für eigene Rechnung	-30.393	-34.379
8. Sonstige versicherungstechnische Aufwendungen für eigene Rechnung	-1	-1
9. Versicherungstechnisches Ergebnis für eigene Rechnung	30.238	26.353

Anmerkung: Aufwandsposten sind mit einem Minuszeichen vor dem entsprechenden Betrag gekennzeichnet.

	2025	2024
TEUR		
Versicherungstechnisches Ergebnis für eigene Rechnung – Übertrag	30.238	26.353
II. Nichtversicherungstechnische Rechnung		
1. Erträge aus Kapitalanlagen	5.963	7.177
– davon aus verbundenen Unternehmen: 326 (627) TEUR		
– davon aus Unternehmen, mit denen ein Beteiligungsverhältnis besteht: 48 (32) TEUR		
2. Aufwendungen für Kapitalanlagen	-1.210	-728
3. Technischer Zinsertrag	-1.383	-1.480
4. Sonstige Erträge	265	545
5. Sonstige Aufwendungen	-3.044	-4.766
6. Ergebnis der normalen Geschäftstätigkeit	30.830	27.101
7. Steuern vom Einkommen und vom Ertrag	0	12
– davon vom Organträger belastet: 0 (0) TEUR		
8. Aufgrund einer Gewinngemeinschaft, eines Gewinnabführungs- oder eines Teilgewinnabführungsvertrags abgeführte Gewinne	-30.830	-27.114
9. Jahresüberschuss = Bilanzgewinn	0	0

Anmerkung: Aufwandsposten sind mit einem Minuszeichen vor dem entsprechenden Betrag gekennzeichnet.

Anhang

Angaben zur Gesellschaft

Die NEH Neue Hildener Versicherung AG mit Sitz in Hilden wird beim Amtsgericht Düsseldorf unter der Handelsregisternummer HRB 46514 geführt.

Bilanzierungs- und Bewertungsmethoden

Jahresabschluss und Lagebericht der Gesellschaft werden nach den für Versicherungsunternehmen geltenden Vorschriften des Handelsgesetzbuches (HGB), des Aktiengesetzes (AktG), des Versicherungsaufsichtsgesetzes (VAG) sowie den relevanten Verordnungen, insbesondere der Verordnung über die Rechnungslegung von Versicherungsunternehmen (RechVersV), in ihrer zum Bilanzstichtag gültigen Fassung aufgestellt.

Aktiva

Anteile an verbundenen Unternehmen werden zu Anschaffungskosten vermindert um evtl. Abschreibungen nach dem gemilderten Niederstwertprinzip (§ 341b Abs. 1 Satz 2 HGB in Verbindung mit § 253 Abs. 1 Satz 1, Abs. 3 Satz 5 HGB) bilanziert.

Ausleihungen an verbundene Unternehmen sowie an Unternehmen, mit denen ein Beteiligungsverhältnis besteht, werden gemäß § 341c Abs. 3 HGB mit den fortgeführten Anschaffungskosten unter Anwendung der Effektivzinsmethode bilanziert. Dabei werden die Kapitalanlagen bei Erwerb mit dem Kaufkurs angesetzt. Der Unterschiedsbetrag zum Rückzahlungsbetrag wird unter Anwendung der Effektivzinsmethode amortisiert. Notwendige Abschreibungen werden nach dem gemilderten Niederstwertprinzip vorgenommen.

Anteile oder Aktien an Investmentvermögen sowie Inhaberschuldverschreibungen und andere festverzinsliche Wertpapiere werden, sofern sie nach den Grundsätzen des Umlaufvermögens geführt werden, nach dem strengen Niederstwertprinzip zu Anschaffungskosten oder den darunterliegenden Börsen- oder Marktwerten am Bilanzstichtag angesetzt. Das Wertaufholungsgebot wird beachtet (§ 341b Abs. 2 HGB in Verbindung mit §§ 255 Abs. 1 und 253 Abs. 1 Satz 1, Abs. 4 sowie Abs. 5 HGB). Wertpapiere, die dazu bestimmt sind, dauernd dem Geschäftsbetrieb zu dienen, werden nach den für das Anlagevermögen geltenden Vorschriften nach dem gemilderten Niederstwertprinzip bewertet (§ 341b Abs. 2 zweiter Halbsatz HGB in Verbindung mit § 253 Abs. 1 Satz 1, Abs. 3 Satz 5 HGB). Dauerhafte Wertminderungen werden erfolgswirksam abgeschrieben. Zur Beurteilung des Vorliegens einer dauerhaften Wertminderung in Bezug auf Inhaberschuldverschreibungen und andere festverzinsliche Wertpapiere sowie über Fonds gehaltene Schuldtitel, die wie Anlagevermögen bilanziert werden, werden Bonitätsprüfungen der Emittenten sowie die Entwicklungen der Ratings hinzugezogen. Die Beurteilung der voraussichtlichen Dauerhaftigkeit einer Wertminderung für Anteile oder Aktien an Investmentvermögen bei einer zum Abschlussstichtag vorliegenden stillen Last auf dem Investmentanteil richtet sich nach den im Fonds gehaltenen Vermögensgegenständen (look-through-approach). Bei über oder unter pari erworbenen Wertpapieren wird der Differenzbetrag mit Hilfe der Effektivzinsmethode über die Laufzeit amortisiert.

Namenschuldverschreibungen sowie Schuldscheinforderungen und Darlehen werden zu fortgeführten Anschaffungskosten bilanziert (§ 341c Abs. 3 HGB). Dabei werden die Kapitalanlagen bei Erwerb mit dem Anschaffungskurs angesetzt. Der Unterschiedsbetrag zum Rückzahlungsbetrag wird unter Anwendung der Effektivzinsmethode amortisiert. Notwendige Abschreibungen werden nach dem gemilderten Niederstwertprinzip vorgenommen (§ 341b Abs. 2 zweiter Halbsatz HGB in Verbindung mit § 253 Abs. 1 Satz 1, Abs. 3 Satz 5 HGB).

Es befinden sich strukturierte Produkte in der Anlageform von Inhaberschuldverschreibungen, Namenschuldverschreibungen, Schuldscheinforderungen und Darlehen sowie Ausleihungen an verbundene Unternehmen und Unternehmen, mit denen

ein Beteiligungsverhältnis besteht, im Bestand. Sie werden entsprechend dem Bilanzposten, in dem sie geführt werden, angesetzt und bewertet. Bei den im Bestand befindlichen strukturierten Produkten handelt es sich um Finanzinstrumente, bei denen das Basisinstrument in Form eines Fixed-Income Kassainstrumentes mit einem oder mehreren Derivaten vertraglich zu einer Einheit verbunden ist. Die Bilanzierung erfolgt, sofern die Voraussetzungen nach IDW RS HFA 22 vorliegen, einheitlich zu fortgeführten Anschaffungskosten nach den Vorschriften der wie Anlagevermögen bilanzierten Kapitalanlagen gemäß dem gemilderten Niederstwertprinzip (§ 341b Abs. 1 Satz 2 HGB in Verbindung mit § 253 Abs. 3 Satz 5 HGB).

Im Rahmen des Wertaufholungsgebots (§ 253 Abs. 5 Satz 1 HGB) werden auf Vermögensgegenstände, die in früheren Jahren abgeschrieben wurden, erfolgswirksame Zuschreibungen bis zur Höhe der fortgeführten Anschaffungswerte oder auf einen niedrigeren Verkehrs- oder Börsenwert vorgenommen, wenn die Gründe für die dauerhafte Wertminderung entfallen sind und eine Werterholung eingetreten ist.

Die Forderungen aus dem selbst abgeschlossenen Versicherungsgeschäft werden mit den Nominalbeträgen angesetzt. Der bei der Pauschalwertberichtigung zur Anwendung kommende Satz wird auf Basis von Erfahrungswerten (Ausfälle in der Vergangenheit) ermittelt.

Aufgrund des vor dem Bilanzstichtag erfolgten Kostenschlusses werden Kostenbuchungen, die nach dem Abgrenzungstichtag anfielen, unter den sonstigen Forderungen erfasst. Dieser Position stehen Kostenschätzungen für den Zeitraum zwischen Kostenschluss und Bilanzstichtag gegenüber, die in den sonstigen Rückstellungen gezeigt werden.

Alle übrigen Aktivposten werden mit den Nominalbeträgen angesetzt.

Passiva

Das gezeichnete Kapital und die Gewinnrücklagen im Eigenkapital werden zum Nennwert angesetzt.

Die Beitragsüberträge für das selbst abgeschlossene Versicherungsgeschäft werden für jede Versicherung einzeln gerechnet und unter Berücksichtigung des Beginnmonats und der Zahlweise auf den Bilanztermin abgegrenzt. Die steuerlichen Bestimmungen werden beachtet.

Die Deckungsrückstellung in der Unfallversicherung mit Beitragsrückgewähr (UBR) wurde unter Beachtung des § 341f HGB sowie der aufgrund des § 88 Abs. 3 VAG erlassenen Rechtsverordnung berechnet. Gemäß § 5 Abs. 4 DeckRV wird dabei eine Zinszusatzreserve berücksichtigt. Die Beitragsdeckungsrückstellung UBR wurde für jeden einzelnen Vertrag nach der prospektiven Methode berechnet. In der Beitragsdeckungsrückstellung UBR wurden die künftigen Aufwendungen für den laufenden Versicherungsbetrieb einschließlich Provisionen berücksichtigt. Sofern die Deckungsrückstellung – bezogen auf die einzelne Versicherung – höher als die uneingeschränkt geillmerte Deckungsrückstellung ist, wurde der Unterschiedsbetrag als nicht fällige Forderungen an Versicherungsnehmer aktiviert.

Bei der Berechnung der Beitragsdeckungsrückstellung werden folgende Rechnungsgrundlagen verwendet:

Tarifwerk 2008

Ausscheideordnung:	Sterbetafel Deutsche Aktuarvereinigung (DAV) 1994 T für Männer bzw. Frauen
Rechnungszins:	2,25 % p. a.
Zillmersatz:	40 % der Summe der Bruttojahresbeiträge

Tarifwerk 2012

Ausscheideordnung:	Sterbetafel DAV 1994 T für Männer bzw. Frauen
Rechnungszins:	1,75 % p. a.
Zillmersatz:	40 % der Summe der Bruttojahresbeiträge

Tarifwerk 2014

Ausscheideordnung:	Geschlechtsunabhängige Sterbetafel mit Grundtafel DAV 1994 T für Männer bzw. Frauen
Rechnungszins:	1,75 % p. a.
Zillmersatz:	40 % der Summe der Bruttojahresbeiträge

Die in der Rückstellung für noch nicht abgewickelte Versicherungsfälle enthaltene Teilrückstellung für bekannte Versicherungsfälle wird sowohl hinsichtlich des Bruttobetragtes als auch hinsichtlich des auf das in Rückdeckung gegebene Versicherungsgeschäft entfallenden Betrages für jeden Versicherungsfall einzeln berechnet.

Die unter der Rückstellung für noch nicht abgewickelte Versicherungsfälle ausgewiesene Deckungsrückstellung für Rentenzahlungen wurde für jeden Leistungsfall einzeln ermittelt. Dabei wurde die Sterbetafel DAV 2006 HUR zugrunde gelegt.

Für Versicherungsfälle, die bis zum 31. Dezember eingetreten, aber zu diesem Zeitpunkt dem Unternehmen noch nicht bekannt sind, erfolgt eine Ermittlung einer Schadenrückstellung für unbekannte Spätschäden auf Basis von Vergangenheitsdaten.

Die Rückversicherer beteiligen sich mit der rückversicherten Quote an der Rückstellung. Zusätzlich wurde eine Zinszusatzreserve gebildet.

Für das in Rückdeckung gegebene Versicherungsgeschäft werden die Anteile der Rückversicherer an den versicherungstechnischen Rückstellungen entsprechend den vertraglichen Regelungen nach geeigneten Schätzverfahren ermittelt.

Die Rückstellung für Schadenregulierungsaufwendungen wurde entsprechend dem BMF-Schreiben vom 2.2.1973 berechnet.

Die übrigen Rückstellungen werden nach dem Grundsatz vorsichtiger kaufmännischer Bewertung mit ihrem voraussichtlich notwendigen Erfüllungsbetrag angesetzt und, soweit die erwarteten Laufzeiten mehr als ein Jahr betragen, gemäß § 253 Abs. 2 Satz 1 HGB mit dem von der Bundesbank gemäß der Rückstellungsabzinsungsverordnung (RückAbzinsV) veröffentlichten durchschnittlichen Zinssatz (Stichtagszins zum 31.12.2025) der letzten sieben Jahre abgezinst.

Die Depotverbindlichkeiten, die Verbindlichkeiten aus dem selbst abgeschlossenen Versicherungsgeschäft, die Abrechnungsverbindlichkeiten aus dem Rückversicherungsgeschäft sowie die sonstigen Verbindlichkeiten wurden mit dem Erfüllungsbetrag bewertet.

Latente Steuern berechnen sich aus den unterschiedlichen Wertansätzen von Vermögensgegenständen und Schulden in Handels- und Steuerbilanz. Aufgrund der bestehenden körperschaft- und gewerbsteuerlichen Organschaft zum obersten Organträger Talanx AG, Hannover, werden bei der NEH Neue Hildener Versicherung AG keine latenten Steuern gebildet.

Alle anderen Passivposten werden mit dem Erfüllungsbetrag bewertet.

Währungsumrechnung

Soweit die Bilanzposten oder Posten der Gewinn- und Verlustrechnung Beträge in ausländischer Währung enthalten, werden sie zu den amtlich fixierten Mittelkursen vom 31.12.2025 bzw. zu Transaktionskursen umgerechnet. Eine Ausnahme bilden die Anteile an verbundenen Unternehmen, die zu fortgeführten historischen Kursen angesetzt werden.

Hinweis:

Zur Verbesserung der Übersichtlichkeit des Abschlusses werden die Bilanz, die Gewinn- und Verlustrechnung und der Anhang in Tausend Euro aufgestellt. Die einzelnen Posten, Zwischen- und Endsummen werden kaufmännisch gerundet. Die Addition der Einzelwerte kann daher von den Zwischen- und Endsummen um Rundungsdifferenzen abweichen.

Erläuterungen zur Bilanz – Aktiva

Entwicklung der Aktivposten A.I. bis A.II. im Geschäftsjahr 2025

	Bilanzwerte Vorjahr	Zugänge	Umbuchungen
TEUR			
A. Kapitalanlagen			
I. Kapitalanlagen in verbundenen Unternehmen und Beteiligungen			
1. Anteile an verbundenen Unternehmen	11.019	90	0
2. Ausleihungen an verbundene Unternehmen	772	0	0
3. Ausleihungen an Unternehmen, mit denen ein Beteiligungsverhältnis besteht	793	88	0
Summe A.I.	12.585	178	0
II. Sonstige Kapitalanlagen			
1. Aktien, Anteile oder Aktien an Investmentvermögen und andere nicht festverzinsliche Wertpapiere	15.561	0	0
2. Inhaberschuldverschreibungen und andere festverzinsliche Wertpapiere	221.815	11.336	0
3. Sonstige Ausleihungen			
a) Namensschuldverschreibungen	46.089	1	0
b) Schuldscheinforderungen und Darlehen	25.413	0	0
Summe A.II.	308.878	11.337	0
Summe	321.463	11.515	0

Die Zu- und Abgänge beinhalten auch Währungskursdifferenzen auf Bilanzwerte des Vorjahres.

Abgänge	Zuschreibungen	Abschreibungen	Bilanzwerte Geschäftsjahr
-470	0	0	10.639
0	0	0	772
-43	0	0	838
-513	0	0	12.250
-1.502	0	-400	13.660
-86.806	0	-21	146.325
-3.498	0	0	42.591
-6.625	0	0	18.788
-98.430	0	-420	221.364
-98.943	0	-420	233.614

Zu A. Kapitalanlagen

Ermittlung der Zeitwerte der Kapitalanlagen

Die Ermittlung der Zeitwerte der Anteile an verbundenen Unternehmen und Beteiligungen erfolgt je nach Gesellschaftszweck und -größe unterschiedlich. Bei der Ermittlung der Zeitwerte der Anteile an verbundenen Unternehmen werden die mit dem Ertragswertverfahren bewerteten Unternehmen standardmäßig mit dem Barwert der künftigen ausschüttbaren finanziellen Überschüsse (Ertragswert) angesetzt. Für Gesellschaften, die nicht am Kapitalmarkt gehandelte Eigenkapitalinstrumente zeichnen (Investitionsvehikel für Private Equity-, Real Estate Fonds und andere alternative Investments), erfolgt die Bewertung analog zu vergleichbaren Instrumenten, die direkt gehalten werden, mit Hilfe des Net-Asset-Value-Verfahrens.

Die Zeitwerte der Ausleihungen an verbundene Unternehmen sowie an Unternehmen, mit denen ein Beteiligungsverhältnis besteht, der Namensschuldverschreibungen, der Schuldscheinforderungen und Darlehen werden über ein Barwertverfahren mit Hilfe von produkt- und ratingspezifischen Renditekurven ermittelt. Bei den verwendeten Spread-Aufschlägen werden spezielle Ausgestaltungen wie z. B. Einlagensicherung, Gewährträgerhaftung oder Nachrangigkeit berücksichtigt.

Die Zeitwertermittlung der sonstigen Kapitalanlagen erfolgt grundsätzlich auf Basis des Freiverkehrswertes gemäß § 56 RechVersV. Für Kapitalanlagen, die einen Markt- oder Börsenpreis haben (Anteile oder Aktien an Investmentvermögen, Inhaberschuldverschreibungen und andere festverzinsliche Wertpapiere), gilt als Zeitwert der Wert zum Bilanzstichtag bzw. zum letzten diesem Zeitpunkt vorausgehenden Tag, für den ein Markt- oder Börsenpreis feststellbar war. In Fällen, in denen keine Börsennotierungen vorliegen, werden Renditekurve auf Basis an Finanzmärkten etablierter Preisbildungsverfahren eingesetzt. Kapitalanlagen werden höchstens mit ihrem voraussichtlich realisierbaren Wert unter Berücksichtigung des Grundsatzes der Vorsicht bewertet. Die Zeitwerte der im Bestand befindlichen Spezialfonds entsprechen dem ermittelten Rücknahmekurs.

Bei der Ermittlung des beizulegenden Wertes für wie Anlagevermögen bilanzierte, über Spezialfonds gehaltene Rententitel werden die Renten zu fortgeführten Anschaffungskosten angesetzt, sofern sich keine Indizien für eine voraussichtlich dauernde Wertminderung ergeben. Hierzu wird die Bonität des Emittenten sowie die Entwicklung der Ratings herangezogen. Bei Default-Titeln und Titeln, deren Marktwert kleiner 50 % des Nominals ist, wird grundsätzlich der niedrigere Marktwert herangezogen.

Kapitalanlagen

	Buchwerte	Zeitwerte	Saldo
TEUR			
I. Kapitalanlagen in verbundenen Unternehmen und Beteiligungen			
1. Anteile an verbundenen Unternehmen	10.639	12.946	2.307
2. Ausleihungen an verbundene Unternehmen	772	1.375	603
3. Ausleihungen an Unternehmen, mit denen ein Beteiligungsverhältnis besteht	838	803	-35
II. Sonstige Kapitalanlagen			
1. Aktien, Anteile oder Aktien an Investmentvermögen und andere nicht festverzinsliche Wertpapiere	13.660	13.743	83
2. Inhaberschuldverschreibungen und andere festverzinsliche Wertpapiere	146.325	140.824	-5.501
3. Sonstige Ausleihungen			
a) Namensschuldverschreibungen	42.591	40.528	-2.063
b) Schuldscheinforderungen und Darlehen	18.788	18.365	-423
Summe	233.614	228.585	-5.030

Der Zeitwert der zu fortgeführten Anschaffungskosten ausgewiesenen Kapitalanlagen entsprechend § 54 und § 56 RechVersV betrug 61.071 (70.160) TEUR.

Unter Berücksichtigung nur der anspruchsberechtigten Verträge betrug die Gesamtsumme der Buchwerte der in die Überschussbeteiligung (an Bewertungsreserven) einzubeziehenden Kapitalanlagen entsprechend § 54 RechVersV zum Stichtag 42.214 (45.873) TEUR. Der Zeitwert dieser Anlagen belief sich auf 41.305 (44.859) TEUR, so dass sich ein Saldo von -909 (-1.014) TEUR ergab. Für mehr Informationen zur Beteiligung an Bewertungsreserven verweisen wir auf unsere Ausführungen im Kapitel zur Überschussbeteiligung.

Bei folgenden zu Anschaffungskosten bilanzierten Kapitalanlagen lagen die Zeitwerte unterhalb der Buchwerte:

Kapitalanlagen mit stillen Lasten

	Buchwerte	Zeitwerte	Saldo
TEUR			
Ausleihungen an Unternehmen, mit denen ein Beteiligungsverhältnis besteht	409	374	-35
Anteile oder Aktien an Investmentvermögen	9.506	9.336	-170
Inhaberschuldverschreibungen und andere festverzinsliche Wertpapiere	87.228	80.989	-6.239
Sonstige Ausleihungen	44.379	41.522	-2.857
Summe	141.522	132.221	-9.301

Unter Anwendung des § 341b Abs. 2 HGB wurden bei den wie Anlagevermögen bilanzierten Kapitalanlagen Abschreibungen in Höhe von 6.409 (7.212) TEUR vermieden. Es handelt sich hierbei nach unserer Einschätzung um vorübergehende Wertminderungen.

Zur Beurteilung des Vorliegens einer dauerhaften Wertminderung in Bezug auf festverzinsliche Wertpapiere werden Bonitätsprüfungen der Emittenten sowie die Entwicklungen der Ratings hinzugezogen. Die stillen Lasten wurden gemäß § 253 Abs. 3 Satz 5 HGB nicht außerplanmäßig abgeschrieben, da diese im Wesentlichen zinsinduziert sind und somit nicht als dauerhaft eingeschätzt werden. Aufgrund der Bonität der Emittenten ist nicht mit Zahlungsausfällen zu rechnen.

Zur Feststellung des Vorliegens einer voraussichtlich dauerhaften Wertminderung der Anteile oder Aktien an Investmentvermögen werden die vom Versicherungsfachausschuss des IDW empfohlenen Aufgreifkriterien verwendet. Demzufolge kann eine dauerhafte Wertminderung immer dann vorliegen, wenn der Zeitwert eines Wertpapiers in den dem Bilanzstichtag vorangehenden sechs Monaten permanent um mehr als 20 % unter dem Buchwert liegt sowie für den Fall, dass der Durchschnittswert der täglichen Börsenkurse in den letzten 12 Monaten um mehr als 10 % unter dem Buchwert liegt. Sofern die notwendigen Informationen für eine Durchschau (look-through-approach) vorliegen, richtet sich die Beurteilung der voraussichtlichen Dauerhaftigkeit einer Wertminderung für Anteile oder Aktien an Investmentvermögen bei einer zum Abschlussstichtag vorliegenden stillen Last auf dem Investmentanteil nach den im Fonds gehaltenen Vermögensgegenständen.

Zu A.I. Kapitalanlagen in verbundenen Unternehmen und Beteiligungen

Die für die Gesellschaft wesentlichen Anteile an verbundenen Unternehmen und Beteiligungen sind nachfolgend aufgeführt. Auf die Darstellung von Gesellschaften von untergeordneter wirtschaftlicher Bedeutung ohne wesentlichen Einfluss auf die Vermögens-, Finanz- und Ertragslage wurde verzichtet (§ 286 Abs. 3 Satz 1 HGB).

Name und Sitz der Gesellschaft	Eigenkapital ¹⁾	Ergebnis	Anteil am Kapital ²⁾
TEUR			
Inland:			
Infrastruktur Ludwigsau GmbH & Co. KG, Köln ³⁾	21.353	1.126	100,00 %
Infrastruktur Windpark Vier Fichten GbR, Bremen ³⁾	8	4	41,67 %
Talanx Infrastructure France 2 GmbH, Köln ³⁾	79.180	6.315	100,00 %
Talanx Infrastructure Portugal GmbH, Köln ³⁾	731	-0	70,00 %
TD Real Assets GmbH & Co. KG, Köln	582.933	15.285	2,00 %
Windfarm Bellheim GmbH & Co.KG, Köln ³⁾	38.825	1.459	85,00 %
Windpark Mittleres Mecklenburg GmbH & Co. KG, Köln ³⁾	13.379	3.007	100,00 %
Windpark Parchim GmbH & Co. KG, Köln ³⁾	12.765	1.680	51,00 %
Windpark Rehain GmbH & Co. KG, Köln ³⁾	21.958	677	100,00 %
Windpark Sandstruth GmbH & Co. KG, Köln ³⁾	4.252	62.961	100,00 %
Ausland:			
CEF BKR03 NL B.V., Niederlande, Amsterdam ³⁾	55.039	-1.090	5,18 %
EIP Wind Power Central Norway SCS, Luxemburg, Luxemburg ³⁾	88.335	-36.888	10,87 %
Ferme Eolienne du Confolentais SNC, Frankreich, Toulouse ³⁾	12.847	708	100,00 %
Iberia Termosolar 1 S.L., Sevilla, Spanien ³⁾	45.559	626	33,41 %
Infracorm Co-Invest 1 SCA, Luxemburg, Luxemburg ³⁾	11.342	-60	45,00 %
Le Chemin de La Milaine S.N.C., Frankreich, Lille ³⁾	16.451	1.706	100,00 %
Le Louveng S.A.S., Frankreich, Lille ³⁾	12.282	753	100,00 %
Les Vents de Malet S.N.C., Frankreich, Lille ³⁾	16.625	1.907	100,00 %

1) Vor Ergebnisabführung und Ausschüttung; Angaben basierend auf dem letzten vorliegenden testierten Jahresabschluss.

2) Die Anteilsquote ergibt sich aus der Addition aller direkt und indirekt gehaltenen Anteile nach Maßgabe des § 16 Abs. 2 und 4 AktG.

3) Indirekte Beteiligung, Beteiligungsquote gemäß § 16 Abs. 2 und 4 AktG.

Zu C.II. Andere Vermögensgegenstände

In diesem Posten werden ausschließlich vorausgezählte Versicherungsleistungen ausgewiesen.

Erläuterungen zur Bilanz – Passiva

Zu A.I. Eingefordertes Kapital

Das als „Gezeichnetes Kapital“ ausgewiesene Grundkapital von 27.000 (27.000) TEUR ist eingeteilt in 27.000.000 auf den Namen lautende Stückaktien à 1 EUR. Es ist vollständig eingezahlt.

Zu A.II. Gewinnrücklagen

Die gesetzliche Rücklage gemäß § 150 AktG ist mit 10 % des gezeichneten Kapitals vollständig dotiert.

B. Versicherungstechnische Rückstellungen

	31.12.2025	31.12.2024
TEUR		
1. Bruttobetrag		
Unfallversicherung	76.383	78.636
Sonstige Sachversicherung	1.264	2.001
Sonstige Versicherungen	99.035	176.761
	176.682	257.398
2. davon ab: Anteil für das in Rückdeckung gegebene Versicherungsgeschäft		
Unfallversicherung	-22.054	-22.003
Sonstige Sachversicherung	-1.079	-983
Sonstige Versicherungen	-42.940	-75.648
	-66.073	-98.635
Summe	110.609	158.763

Zu B.III. Rückstellung für noch nicht abgewickelte Versicherungsfälle

	31.12.2025	31.12.2024
TEUR		
1. Bruttobetrag		
Unfallversicherung	27.492	28.727
Sonstige Sachversicherung	163	231
Sonstige Versicherungen	13.126	14.275
	40.781	43.233
2. davon ab: Anteil für das in Rückdeckung gegebene Versicherungsgeschäft		
Unfallversicherung	-22.054	-22.003
Sonstige Sachversicherung	-23	-31
Sonstige Versicherungen	-6.191	-6.359
	-28.269	-28.394
Summe	12.512	14.840

Aus der Abwicklung der Rückstellung für noch nicht abgewickelte Versicherungsfälle (brutto) resultiert ein Gewinn von 9.507 (6.715) TEUR. Dieser entfällt mit 3.084 (761) TEUR auf die Unfallversicherung, mit 135 (68) TEUR auf die Sonstigen Sachversicherungen und mit 6.288 (5.885) TEUR auf Sonstige Versicherungen.

Aus der Abwicklung der Rückstellung für noch nicht abgewickelte Versicherungsfälle (Anteil der Rückversicherer) resultiert ein Aufwand von 3.840 (2.265) TEUR. Dieser entfällt mit 928 (-494) TEUR auf die Unfallversicherung, mit 2 (-6) TEUR auf die Sonstigen Sachversicherungen und mit 2.910 (2.766) TEUR auf Sonstige Versicherungen.

Zu B.IV. Rückstellung für erfolgsabhängige und erfolgsunabhängige Beitragsrückerstattung (RfB)

TEUR	
Stand 1.1.2025	3.425
Zuführungen im Geschäftsjahr	380
Entnahmen im Geschäftsjahr	-277
Stand 31.12.2025	3.528

Die Zuweisung aus dem Überschuss des Geschäftsjahres ist ausschließlich erfolgsabhängig.

Zusammensetzung der RfB

	31.12.2025	31.12.2024
TEUR		
RfB, die auf bereits festgelegte, aber noch nicht zugeteilte Beträge entfällt		
a) laufende Überschussanteile	61	84
b) Schlussüberschussanteile und Schlusszahlungen	110	100
c) Beträge zur Beteiligung an Bewertungsreserven	0	0
RfB, die auf den Teil des Schlussüberschussanteilfonds entfällt, der		
d) für die Finanzierung von Überschussanteilen und Schlusszahlungen zurückgestellt wird, jedoch ohne Beträge nach Buchstabe b)	3.209	3.128
e) ungebundener Teil der RfB (ohne a) bis d))	147	113
Summe	3.528	3.425

Angaben zur Ermittlung des Schlussüberschussanteilfonds

Ein Schlussüberschussanteilfonds wird für beitragspflichtige Unfallversicherungen mit Beitragsrückgewähr gebildet.

Für die zinsabhängigen Schlussüberschussanteile wird der gemäß der aktuellen Überschussdeklaration festgelegte und verzinste Schlussüberschussanteil als Schlussüberschussanteilfonds ausgewiesen. Explizite Ausscheidewahrscheinlichkeiten wurden nicht verwendet.

Zu C. Andere Rückstellungen

	31.12.2025	31.12.2024
TEUR		
a) Provisionen	10.895	7.311
b) Tantiemen Vorstände und Share Awards	535	448
c) Beratungskosten	126	145
d) Jahresabschlusskosten	50	56
e) übrige Rückstellungen	42	50
Summe	11.648	8.009

Zu D. Depotverbindlichkeiten aus dem in Rückdeckung gegebenen Versicherungsgeschäft

Die Depotverbindlichkeiten aus dem in Rückdeckung gegebenen Versicherungsgeschäft sind die Verbindlichkeiten gegenüber Rückversicherern, die bezüglich der deponierten versicherungstechnischen Rückstellungen als Sicherheit einbehalten werden. Sie folgen von der Höhe bzw. Laufzeit her der Entwicklung der rückversicherten deponierten versicherungstechnischen Rückstellungen bis zum entsprechenden Ende der jeweiligen Rückversicherungsverträge.

Zu E. Andere Verbindlichkeiten

Es bestehen in den verzinslichen angesammelten Überschussanteilen Verbindlichkeiten mit einer Restlaufzeit von mehr als fünf Jahren in Höhe von 579 (604) TEUR.

Zu E.III. Sonstige Verbindlichkeiten

In dieser Position sind mit 30.830 (27.114) TEUR die Verbindlichkeiten gegenüber der HDI Deutschland AG aus der Gewinnabführung enthalten.

Erläuterungen zur Gewinn- und Verlustrechnung

Zu I.1. Verdiente Beiträge für eigene Rechnung

	2025	2024
TEUR		
a) Gebuchte Bruttobeiträge		
Unfallversicherung	35.855	36.878
Sonstige Sachversicherung	768	919
Sonstige Versicherungen	-1.427	79.550
	35.196	117.347
b) Abgegebene Rückversicherungsbeiträge		
Unfallversicherung	-17.910	-18.249
Sonstige Sachversicherung	-737	-544
Sonstige Versicherungen	9.131	-36.012
	-9.517	-54.805
c) Veränderung der Bruttobeitragsüberträge		
Unfallversicherung	2	1
Sonstige Sachversicherung	668	1.018
Sonstige Versicherungen	76.578	-2.795
	77.249	-1.776
d) Veränderung des Anteils der Rückversicherer an den Bruttobeitragsüberträgen		
Unfallversicherung	0	0
Sonstige Sachversicherung	104	-223
Sonstige Versicherungen	-32.540	12.795
	-32.437	12.571
Summe	70.492	73.337

	2025	2024
TEUR		
Verdiente Bruttobeiträge		
Unfallversicherung	35.858	36.879
Sonstige Sachversicherung	1.436	1.937
Sonstige Versicherungen	75.151	76.755
	112.445	115.571
Verdiente Nettobeiträge		
Unfallversicherung	17.947	18.629
Sonstige Sachversicherung	803	1.169
Sonstige Versicherungen	51.741	53.538
Summe	70.492	73.337

Zu I.2. Technischer Zinsertrag für eigene Rechnung

	2025	2024
TEUR		
Technischer Zinsertrag	1.383	1.480
Depotzinsen	-620	-601
Summe	763	879

Die Ermittlung des technischen Zinsertrags erfolgte nach § 38 RechVersV. Hierbei handelt es sich um die Zinszuführung zur Brutto-Rentendeckungsrückstellung für Rentenzahlungen aus anerkannten Invaliditätsfällen. Der Zinssatz richtet sich nach dem zum Zeitpunkt der Anerkennung gültigen Rechnungszins. Davon abgesetzt wird der an den Rückversicherer auf die deponierten Rentendeckungsrückstellungen gezahlte Depotzins. In den technischen Zinsertrag werden darüber hinaus die Zinserträge des Sicherungsvermögens des Bestands der Unfallversicherungen mit Beitragsrückgewähr einbezogen.

Zu I.4. Aufwendungen für Versicherungsfälle für eigene Rechnung

	2025	2024
TEUR		
Bruttoaufwendungen für Versicherungsfälle		
Unfallversicherung	7.151	9.649
Sonstige Sachversicherung	399	884
Sonstige Versicherungen	10.460	11.532
	18.010	22.065
Bruttoszahlen für Versicherungsfälle		
Unfallversicherung	8.386	8.467
Sonstige Sachversicherung	467	886
Sonstige Versicherungen	11.609	9.905
	20.462	19.257
Bruttoveränderung der Rückstellung für noch nicht abgewickelte Versicherungsfälle		
Unfallversicherung	-1.235	1.183
Sonstige Sachversicherung	-68	-2
Sonstige Versicherungen	-1.148	1.627
	-2.452	2.808
Summe	18.010	22.065
Nettoaufwendungen für Versicherungsfälle		
Unfallversicherung	4.700	5.322
Sonstige Sachversicherung	207	703
Sonstige Versicherungen	6.514	7.521
Summe	11.421	13.546

Zu I.5. Veränderung der übrigen versicherungstechnischen Netto-Rückstellungen

Unter diesem Posten wird die Veränderung der Deckungsrückstellung für die Unfallversicherung mit Beitragsrückgewähr erfasst.

Zu I.6. Aufwendungen für erfolgsabhängige und erfolgsunabhängige Beitragsrückerstattung für eigene Rechnung

Unter diesem Posten wird die Zuführung zur Rückstellung für Beitragsrückerstattung für die Unfallversicherung mit Beitragsrückerstattung erfasst.

Bei den Aufwendungen in Höhe von 380 (450) TEUR handelt es sich ausschließlich um die erfolgsabhängige Beitragsrückerstattung.

Zu I.7. Aufwendungen für den Versicherungsbetrieb für eigene Rechnung

	2025	2024
TEUR		
Bruttoaufwendungen für den Versicherungsbetrieb		
Unfallversicherung	18.844	18.462
Sonstige Sachversicherung	273	363
Sonstige Versicherungen	29.812	34.331
	48.930	53.156
Bruttoaufwendungen für den Versicherungsbetrieb		
a) Abschlussaufwendungen	3.638	5.779
b) Verwaltungsaufwendungen	45.292	47.377
	48.930	53.156
c) davon ab:		
Erhaltene Provisionen und Gewinnbeteiligungen aus dem in Rückdeckung gegebenen Versicherungsgeschäft	-18.537	-18.777
Nettoaufwendungen für den Versicherungsbetrieb		
Unfallversicherung	4.743	5.385
Sonstige Sachversicherung	35	49
Sonstige Versicherungen	25.615	28.945
Summe	30.393	34.379

Rückversicherungssaldo für das selbst abgeschlossene Versicherungsgeschäft¹⁾

	2025	2024
TEUR		
Verdiente Beiträge	-41.953	-42.234
Aufwendungen für Versicherungsfälle	6.589	8.520
Aufwendungen für den Versicherungsbetrieb	18.537	18.777
Saldo	-16.827	-14.937

1) Bei der Darstellung des Rückversicherungssaldos sind Aufwandsposten mit einem Minuszeichen vor dem entsprechenden Betrag gekennzeichnet.

	2025	2024
TEUR		
Unfallversicherung	-1.359	-845
Sonstige Sachversicherung	-203	-272
Sonstige Versicherungen	-15.265	-13.821
Gesamtes Versicherungsgeschäft	-16.827	-14.937

Zu I.9. Versicherungstechnisches Ergebnis für eigene Rechnung

	2025	2024
TEUR		
Unfallversicherung	10.058	8.864
Sonstige Sachversicherung	561	418
Sonstige Versicherungen	19.620	17.071
Summe	30.238	26.353

Zu II.1. Erträge aus Kapitalanlagen

	2025	2024
TEUR		
a) Erträge aus Beteiligungen – davon aus verbundenen Unternehmen: 300 (600) TEUR	300	600
b) Erträge aus anderen Kapitalanlagen – davon aus verbundenen Unternehmen: 26 (27) TEUR – davon aus Unternehmen, mit denen ein Beteiligungsverhältnis besteht: 48 (32) TEUR	5.257	6.160
c) Erträge aus Zuschreibungen	0	129
d) Gewinne aus dem Abgang von Kapitalanlagen	406	288
Summe	5.963	7.177

Zu II.2. Aufwendungen für Kapitalanlagen

	2025	2024
TEUR		
a) Aufwendungen für die Verwaltung von Kapitalanlagen, Zinsaufwendungen und sonstige Aufwendungen für Kapitalanlagen	326	363
b) Abschreibungen auf Kapitalanlagen	420	262
c) Verluste aus dem Abgang von Kapitalanlagen	464	104
Summe	1.210	728

Zu II.3. Technischer Zinsertrag

Dieser Posten beinhaltet in Höhe von 1.383 (1.480) TEUR den Zinsaufwand zu dem in Posten I.2. enthaltenen technischen Zinsertrag.

Zu II.4. Sonstige Erträge

Die sonstigen Erträge beinhalteten im Wesentlichen Zinserträge in Höhe von 263 (541) TEUR.

Zu II.5. Sonstige Aufwendungen

	2025	2024
TEUR		
a) Aufwendungen Unternehmen als Ganzes – davon weiterbelastete Aufwendungen für Restrukturierungsrückstellungen: 0 (1.741) TEUR	1.646	3.299
b) Zinsaufwendungen – davon Depotzinsaufwendungen aus Rückversicherung: 1.100 (1.215) TEUR – davon Verzinsung der Ergebnisabführung: 260 (238) TEUR – davon Aufzinsung für Rückstellungen: 0 (0) TEUR	1.398	1.467
c) Übriges	0	0
Summe	3.044	4.766

Zu II.8. Aufgrund einer Gewinngemeinschaft, eines Gewinnabführungs- oder eines Teilgewinnabführungsvertrags abgeführte Gewinne

Im Rahmen des bestehenden Beherrschungs- und Ergebnisabführungsvertrags führt die NEH Neue Hildener Versicherung AG ihr Ergebnis von 30.830 (27.114) TEUR an die HDI Deutschland AG ab.

Anzahl an mindestens einjährigen Versicherungsverträgen im Geschäftsjahr 2025

Die Angabe gemäß § 51 Abs. 4 Nr. 1 Buchstabe i RechVersV ist im Lagebericht auf Seite 7 dargestellt.

Sonstige Angaben

Haftungsverhältnisse und sonstige finanzielle Verpflichtungen

Für die NEH Neue Hildener Versicherung AG bestehen sonstige finanzielle Verpflichtungen aus offenen Einzahlungsverpflichtungen („Commitment“) in Höhe von 2.229 TEUR, die aus einem Investitionsprogramm mit einem Zeichnungsvolumen von insgesamt 10.429 TEUR resultieren. Darin enthalten sind offene Resteinzahlungsverpflichtungen in Höhe von 2.182 TEUR an verbundene und assoziierte Unternehmen aus einem Zeichnungsvolumen von 10.000 TEUR.

Beteiligungen an unserer Gesellschaft

Alleinige Aktionärin der NEH Neue Hildener Versicherung AG ist die HDI Deutschland Bancassurance GmbH, Hilden. Die HDI Deutschland Bancassurance GmbH, Hilden, hat uns mitgeteilt, dass ihr unmittelbar eine Mehrheitsbeteiligung an der NEH Neue Hildener Versicherung AG, Hilden (Mitteilung gemäß § 20 Abs. 4 AktG) sowie gleichzeitig unmittelbar mehr als der vierte Teil der Aktien an der NEH Neue Hildener Versicherung AG, Hilden (Mitteilungen gemäß § 20 Abs. 1 und 3 AktG) gehören.

Konzernabschluss

Die Gesellschaft ist Konzerngesellschaft des HDI Haftpflichtverband der Deutschen Industrie Versicherungsverein auf Gegenseitigkeit, Hannover, sowie der Talanx AG, Hannover. Der HDI Haftpflichtverband der Deutschen Industrie Versicherungsverein auf Gegenseitigkeit (Mutterunternehmen des HDI-Konzerns) stellt nach § 341i HGB in Verbindung mit § 290 HGB einen Konzernabschluss auf (größter Kreis), in den die Gesellschaft einbezogen wird. Für die Talanx AG als Mutterunternehmen des Talanx Konzerns ergibt sich daneben die Pflicht zur Aufstellung eines Konzernabschlusses aus § 341i HGB in Verbindung mit § 290 HGB (kleinster Kreis), welcher auf der Grundlage von § 315e Abs. 1 HGB gemäß Artikel 4 der Verordnung (EG) Nr. 1606/2002 nach den International Financial Reporting Standards (IFRS), wie sie in der Europäischen Union (EU) anzuwenden sind, erstellt wird. Die Konzernabschlüsse werden im Unternehmensregister bekannt gegeben.

In Anwendung der §§ 291, 292 HGB ist die Gesellschaft daher von der Aufstellung eines eigenen Konzernabschlusses und eines eigenen Konzernlageberichtes befreit.

Gesamthonorare des Abschlussprüfers

Die Vergütung des Abschlussprüfers ist – unterteilt nach Aufwendungen für Prüfungsleistungen und andere Bestätigungsleistungen – anteilig in den Konzernabschlüssen des HDI Haftpflichtverband der Deutschen Industrie V. a. G. und der Talanx AG enthalten.

Der Abschlussprüfer hat den Jahresabschluss und den Lagebericht zum 31.12.2025 sowie das nach International Financial Reporting Standards (IFRS) erstellte Berichtspaket geprüft. Darüber hinaus erfolgte die Prüfung der Solvabilitätsübersicht sowie des sogenannten Profit Shares.

Provisionen und sonstige Bezüge der Versicherungsvertreter, Personalaufwendungen

	2025	2024
TEUR		
1. Provisionen der Versicherungsvertreter im Sinne des § 92 HGB für das selbst abgeschlossene Geschäft	43.802	47.774
2. Sonstige Bezüge der Versicherungsvertreter im Sinne des § 92 HGB	0	0
3. Löhne und Gehälter	308	307
4. Soziale Abgaben und Aufwendungen für Unterstützung	0	0
5. Aufwendungen für Altersversorgung	0	0
Summe	44.110	48.081

Nahestehende Unternehmen und Personen

Geschäfte mit nahestehenden Unternehmen und Personen wurden zu marktüblichen Bedingungen vorgenommen.

Mitarbeiter

Bei der NEH Neue Hildener Versicherung AG war im Berichtsjahr kein Mitarbeiter beschäftigt.

Organbezüge

Die Gesamtbezüge der aktiven Vorstandsmitglieder für ihre Tätigkeit in unserer Gesellschaft betragen 229 (219) TEUR. Sofern sie auch Organe anderer Gesellschaften des Talanx Konzerns sind, erhielten die Vorstandsmitglieder darüber hinaus Bezüge für ihre Tätigkeit in diesen Gesellschaften. Im Rahmen des anteilsbasierten Vergütungssystems wurden dem Vorstand im Berichtsjahr 707 (829) virtuelle Aktien aus dem Talanx-Performance-Share-Programm mit einem Zeitwert in Höhe von 66 (58) TEUR zugeteilt. Im Geschäftsjahr wurden von der NEH Neue Hildener Versicherung AG keine Kredite oder Zuschüsse an die Vorstandsmitglieder gewährt.

Für ihre frühere Tätigkeit in unserer Gesellschaft erhielten ehemalige Vorstandsmitglieder oder deren Hinterbliebene Bezüge von 0 (19) TEUR.

Die Mitglieder des Aufsichtsrats erhielten für die Tätigkeit in unserer Gesellschaft Bezüge in Höhe von 12 (12) TEUR.

Organe der Gesellschaft

AUFSICHTSRAT

Mitglied

Jens Warkentin

Vorsitzender

Mitglied des Vorstands der Talanx AG

Köln

Iris Kremers

stellv. Vorsitzende

stellv. Vorsitzende des Aufsichtsrats der HDI Deutschland AG

Haan

Ulrich Rosenbaum

Vorsitzender des Aufsichtsrats der neue leben Lebensversicherung AG

Brühl

VORSTAND

Mitglied

Vorstandsressorts

Stefan Eversberg

(seit 1.1.2026)

Vorsitzender

Hilden

- IT
 - Datenschutz
 - Recht
 - Betrieb
 - Geldwäschebekämpfung
 - Mathematik/Produkte
 - Rückversicherung (Leben)
 - Vermögensanlage und -verwaltung
-

Sascha Müller

Hilden

- Vertrieb
 - Marketing und Vertriebsunterstützung
-

Dr. Thorsten Pauls

Hilden

- Risikomanagement
 - Versicherungsmathematische Funktion
 - Rechnungswesen, Bilanzierung und Steuern
 - Controlling
 - Compliance
 - Revision
 - Aktuariat
-

Holm Diez

(bis 31.12.2025)

Hilden

Nachtragsbericht

Nach dem Bilanzstichtag sind keine Ereignisse von besonderer Bedeutung eingetreten, die die Ertrags-, Finanz- und Vermögenslage unserer Gesellschaft nachhaltig beeinflussen würden.

Hilden, den 23. Februar 2026

Der Vorstand:

Stefan Eversberg
(Vorsitzender)

Sascha Müller

Dr. Thorsten Pauls

Bestätigungsvermerk des unabhängigen Abschlussprüfers.

An die NEH Neue Hildener Versicherung AG, Hilden

Vermerk über die Prüfung des Jahresabschlusses und des Lageberichts

Prüfungsurteile

Wir haben den Jahresabschluss der NEH Neue Hildener Versicherung AG (vormals: TARGO Versicherung AG), Hilden, – bestehend aus der Bilanz zum 31. Dezember 2025 und der Gewinn- und Verlustrechnung für das Geschäftsjahr vom 1. Januar bis zum 31. Dezember 2025 sowie dem Anhang, einschließlich der Darstellung der Bilanzierungs- und Bewertungsmethoden – geprüft. Darüber hinaus haben wir den Lagebericht der NEH Neue Hildener Versicherung AG für das Geschäftsjahr vom 1. Januar bis zum 31. Dezember 2025 geprüft.

Nach unserer Beurteilung aufgrund der bei der Prüfung gewonnenen Erkenntnisse

- entspricht der beigefügte Jahresabschluss in allen wesentlichen Belangen den deutschen handelsrechtlichen Vorschriften und vermittelt unter Beachtung der deutschen Grundsätze ordnungsmäßiger Buchführung ein den tatsächlichen Verhältnissen entsprechendes Bild der Vermögens- und Finanzlage der Gesellschaft zum 31. Dezember 2025 sowie ihrer Ertragslage für das Geschäftsjahr vom 1. Januar bis zum 31. Dezember 2025 und
- vermittelt der beigefügte Lagebericht insgesamt ein zutreffendes Bild von der Lage der Gesellschaft. In allen wesentlichen Belangen steht dieser Lagebericht in Einklang mit dem Jahresabschluss, entspricht den deutschen gesetzlichen Vorschriften und stellt die Chancen und Risiken der zukünftigen Entwicklung zutreffend dar.

Gemäß § 322 Abs. 3 Satz 1 HGB erklären wir, dass unsere Prüfung zu keinen Einwendungen gegen die Ordnungsmäßigkeit des Jahresabschlusses und des Lageberichts geführt hat.

Grundlage für die Prüfungsurteile

Wir haben unsere Prüfung des Jahresabschlusses und des Lageberichts in Übereinstimmung mit § 317 HGB und der EU-Abschlussprüferverordnung (Nr. 537/2014; im Folgenden „EU-APrVO“) unter Beachtung der vom Institut der Wirtschaftsprüfer (IDW) festgestellten deutschen Grundsätze ordnungsmäßiger Abschlussprüfung durchgeführt. Unsere Verantwortung nach diesen Vorschriften und Grundsätzen ist im Abschnitt „Verantwortung des Abschlussprüfers für die Prüfung des Jahresabschlusses und des Lageberichts“ unseres Bestätigungsvermerks weitergehend beschrieben. Wir sind von dem Unternehmen unabhängig in Übereinstimmung mit den europarechtlichen sowie den deutschen handelsrechtlichen und berufsrechtlichen Vorschriften und haben unsere sonstigen deutschen Berufspflichten in Übereinstimmung mit diesen Anforderungen erfüllt. Darüber hinaus erklären wir gemäß Artikel 10 Abs. 2 Buchst. f) EU-APrVO, dass wir keine verbotenen Nichtprüfungsdienstleistungen nach Artikel 5 Abs. 1 EU-APrVO erbracht haben. Wir sind der Auffassung, dass die von uns erlangten Prüfungsnachweise ausreichend und geeignet sind, um als Grundlage für unsere Prüfungsurteile zum Jahresabschluss und zum Lagebericht zu dienen.

Besonders wichtige Prüfungssachverhalte in der Prüfung des Jahresabschlusses

Besonders wichtige Prüfungssachverhalte sind solche Sachverhalte, die nach unserem pflichtgemäßen Ermessen am bedeutendsten in unserer Prüfung des Jahresabschlusses für das Geschäftsjahr vom 1. Januar bis zum 31. Dezember 2025 waren. Diese Sachverhalte wurden im Zusammenhang mit unserer Prüfung des Jahresabschlusses als Ganzem und bei der Bildung unseres Prüfungsurteils hierzu berücksichtigt; wir geben kein gesondertes Prüfungsurteil zu diesen Sachverhalten ab.

Aus unserer Sicht waren folgende Sachverhalte am bedeutsamsten in unserer Prüfung:

- ❶ Bewertung der Kapitalanlagen
- ❷ Bewertung der versicherungstechnischen Rückstellungen

Unsere Darstellung dieser besonders wichtigen Prüfungssachverhalte haben wir jeweils wie folgt strukturiert:

- ❶ Sachverhalt und Problemstellung
- ❷ Prüferisches Vorgehen und Erkenntnisse
- ❸ Verweis auf weitergehende Informationen

Nachfolgend stellen wir die besonders wichtigen Prüfungssachverhalte dar:

❶ Bewertung der Kapitalanlagen

- ❶ Im Jahresabschluss der Gesellschaft werden Kapitalanlagen in der Bilanz in Höhe von T€ 233.615 (88,4 % der Bilanzsumme) ausgewiesen. Die handelsrechtliche Bewertung der einzelnen Kapitalanlagen richtet sich nach den Anschaffungskosten und dem niedrigeren beizulegenden Wert. Nach § 341b Abs. 2 Satz 1 HGB können gewisse Kapitalanlagen von Versicherungsunternehmen, die dazu bestimmt sind, dauernd dem Geschäftsbetrieb zu dienen, nach den für das Anlagevermögen geltenden Vorschriften bewertet werden. In diesem Fall werden außerplanmäßige Abschreibungen auf den niedrigeren beizulegenden Wert nur bei voraussichtlicher dauernder Wertminderung vorgenommen (gemildertes Niederstwertprinzip) und nur vorübergehende Wertminderungen als stille Lasten in Folgejahre vorgetragen. Eine Bestimmung als dauernd dem Geschäftsbetrieb dienend setzt eine Dauerhalteabsicht und -fähigkeit für diese Kapitalanlagen voraus. Zur Ermittlung des beizulegenden Werts wird – soweit vorhanden – der Marktpreis der jeweiligen Kapitalanlage herangezogen. Bei Kapitalanlagen, deren Bewertung nicht auf Basis von Börsenpreisen oder sonstigen Marktpreisen erfolgt (wie z.B. bei Namensschuldverschreibungen, Schuldscheinforderungen und Darlehen), besteht aufgrund der Notwendigkeit der Verwendung von Modellberechnungen ein erhöhtes Bewertungsrisiko. In diesem Zusammenhang sind von den gesetzlichen Vertretern Ermessensentscheidungen, Schätzungen und Annahmen auch im Hinblick auf mögliche Auswirkungen der makroökonomischen und geopolitischen Einflussfaktoren einschließlich der Zinsentwicklung auf die Bewertung der Kapitalanlagen zu treffen. Geringfügige Änderungen dieser Annahmen sowie der verwendeten Methoden können eine wesentliche Auswirkung auf die Bewertung der Kapitalanlagen haben. Aufgrund der betragsmäßig wesentlichen Bedeutung der Kapitalanlagen für die Vermögens- und Ertragslage der Gesellschaft, des Umfangs der in Folge des gemilderten Niederstwertprinzips vorgetragenen stillen Lasten sowie der Ermessensspielräume der gesetzlichen Vertreter und den damit verbundenen Schätzunsicherheiten war die Bewertung der Kapitalanlagen im Rahmen unserer Prüfung von besonderer Bedeutung.
- ❷ Im Rahmen unserer Prüfung haben wir in Anbetracht der Bedeutung der Kapitalanlagen für das Gesamtgeschäft der Gesellschaft gemeinsam mit unseren internen Spezialisten für Kapitalanlagen die von der Gesellschaft verwendeten Modelle und die von den gesetzlichen Vertretern getroffenen Annahmen beurteilt. Dabei haben wir unter anderem unsere Bewertungsexpertise für Kapitalanlagen, unser Branchenwissen und unsere Branchenerfahrung zugrunde gelegt. Zudem haben wir die Ausgestaltung und die Wirksamkeit der eingerichteten Kontrollen der Gesellschaft zur Bewertung der Kapitalanlagen gewürdigt. Hierauf aufbauend haben wir weitere Einzelfallprüfungshandlungen in Bezug auf die Bewertung der Kapitalanlagen vorgenommen. In dem Zusammenhang haben wir auch die Einschätzung der gesetzlichen Vertreter hinsichtlich der Auswirkungen der makroökonomischen und geopolitischen Einflussfaktoren einschließlich der Zinsentwicklung auf die Bewertung der Kapitalanlagen gewürdigt. Wir haben unter anderem auch die zugrundeliegenden Wertansätze und deren Werthaltigkeit anhand der zur Verfügung gestellten Unterlagen nachvollzogen und die konsistente Anwendung der Bewertungsmethoden und die Periodenabgrenzung überprüft. Hinsichtlich der Beurteilung vorhandener stiller Lasten haben wir gewürdigt, inwiefern die Voraussetzungen zur Dauerhalteabsicht und -fähigkeit vorliegen und vorhandene Wertminderungen nicht von Dauer sind. Auf Basis unserer Prüfungshandlungen konnten wir uns

davon überzeugen, dass die von den gesetzlichen Vertretern vorgenommenen Einschätzungen und getroffenen Annahmen zur Bewertung der Kapitalanlagen begründet und hinreichend dokumentiert sind.

- ③ Die Angaben der Gesellschaft zu den Kapitalanlagen sind in den Abschnitten „Bilanzierungs- und Bewertungsmethoden“ und „Erläuterungen zur Bilanz – Aktiva“ des Anhangs enthalten.

② Bewertung der versicherungstechnischen Rückstellungen

- ① Im Jahresabschluss der Gesellschaft werden unter den Bilanzposten Beitragsüberträge, Deckungsrückstellung, Rückstellung für noch nicht abgewickelte Versicherungsfälle sowie Rückstellung für erfolgsabhängige und erfolgsunabhängige Beitragsrückerstattung versicherungstechnische Rückstellungen in Höhe von T€ 110.609 (41,9 % der Bilanzsumme) ausgewiesen. Versicherungsunternehmen haben versicherungstechnische Rückstellungen insoweit zu bilden, wie dies nach vernünftiger kaufmännischer Beurteilung notwendig ist, um die dauernde Erfüllbarkeit der Verpflichtungen aus den Versicherungsverträgen sicherzustellen. Die Festlegung von Annahmen zur Bewertung der versicherungstechnischen Rückstellungen erfordert von den gesetzlichen Vertretern der Gesellschaft neben der Berücksichtigung der handels- und aufsichtsrechtlichen Anforderungen eine Einschätzung zukünftiger Ereignisse und die Anwendung geeigneter Bewertungsmethoden. Den bei der Ermittlung der Höhe der versicherungstechnischen Rückstellungen angewendeten Methoden sowie Berechnungsparametern liegen Ermessensentscheidungen und Annahmen der gesetzlichen Vertreter zugrunde. Geringfügige Änderungen dieser Annahmen sowie der verwendeten Methoden können eine wesentliche Auswirkung auf die Bewertung der versicherungstechnischen Rückstellungen haben.

Die in den versicherungstechnischen Rückstellungen enthaltene Deckungsrückstellung der Gesellschaft umfasst vor allem Verpflichtungen aus garantierter Beitragsrückzahlung und Rentenleistungen. Ausgelöst durch die anhaltende Niedrigzinsphase am Kapitalmarkt veranlasste der Gesetzgeber am 1. März 2011 im Rahmen einer Änderung der Deckungsrückstellungsverordnung (DeckRV) die Einführung einer Zinszusatzreserve (ZZR) für den Neubestand bzw. eine Zinsverstärkung entsprechend der genehmigten Geschäftspläne für die Versicherungsverträge des regulierten Altbestandes. Der Ausweis der ZZR erfolgt als Teil der Deckungsrückstellung.

Aufgrund der betragsmäßig wesentlichen Bedeutung dieser Rückstellungen für die Vermögens- und Ertragslage der Gesellschaft sowie der Ermessensspielräume der gesetzlichen Vertreter und den damit verbundenen Schätzunsicherheiten war die Bewertung der versicherungstechnischen Rückstellungen im Rahmen unserer Prüfung von besonderer Bedeutung.

- ② Im Rahmen unserer Prüfung haben wir in Anbetracht der Bedeutung der versicherungstechnischen Rückstellungen für das Gesamtgeschäft der Gesellschaft gemeinsam mit unseren internen Bewertungsspezialisten die von der Gesellschaft verwendeten Methoden und von den gesetzlichen Vertretern getroffenen Annahmen beurteilt. Dabei haben wir unter anderem unser Branchenwissen und unsere Branchenerfahrung zugrunde gelegt sowie anerkannte Methoden berücksichtigt. Zudem haben wir die Ausgestaltung und die Wirksamkeit der eingerichteten Kontrollen der Gesellschaft zur Ermittlung und Erfassung von versicherungstechnischen Rückstellungen gewürdigt. Hierauf aufbauend haben wir weitere analytische Prüfungshandlungen und Einzelfallprüfungshandlungen in Bezug auf die Bewertung der versicherungstechnischen Rückstellungen vorgenommen. Wir haben unter anderem auch die der Berechnung des Erfüllungsbetrags zugrunde liegenden Daten mit den Basisdokumenten abgestimmt. Damit einhergehend haben wir die berechneten Ergebnisse der Gesellschaft zur Höhe der Rückstellungen anhand der anzuwendenden gesetzlichen Vorschriften nachvollzogen und die konsistente Anwendung der Bewertungsmethoden und die Periodenabgrenzungen überprüft.

Ferner haben wir die Bindung und Verwendung von Mitteln aus der Rückstellung für Beitragsrückerstattung und Entnahmen sowie Zuführungen der versicherungstechnischen Rückstellungen überprüft. Bezüglich der Ermittlung der ZZR haben wir die Bestimmung und Verwendung des Referenzzinses überprüft.

Auf Basis unserer Prüfungshandlungen konnten wir uns davon überzeugen, dass die von den gesetzlichen Vertretern vorgenommenen Einschätzungen und getroffenen Annahmen zur Bewertung der versicherungstechnischen Rückstellungen begründet und hinreichend dokumentiert sind.

- ③ Die Angaben der Gesellschaft zu den versicherungstechnischen Rückstellungen sind in den Abschnitten „Bilanzierungs- und Bewertungsmethoden“ und „Erläuterungen zur Bilanz – Passiva“ des Anhangs enthalten.

Sonstige Informationen

Die gesetzlichen Vertreter sind für die sonstigen Informationen verantwortlich.

Die sonstigen Informationen umfassen den Geschäftsbericht – ohne weitergehende Querverweise auf externe Informationen –, mit Ausnahme des geprüften Jahresabschlusses, des geprüften Lageberichts sowie unseres Bestätigungsvermerks.

Unsere Prüfungsurteile zum Jahresabschluss und zum Lagebericht erstrecken sich nicht auf die sonstigen Informationen, und dementsprechend geben wir weder ein Prüfungsurteil noch irgendeine andere Form von Prüfungsschlussfolgerung hierzu ab.

Im Zusammenhang mit unserer Prüfung haben wir die Verantwortung, die oben genannten sonstigen Informationen zu lesen und dabei zu würdigen, ob die sonstigen Informationen

- wesentliche Unstimmigkeiten zum Jahresabschluss, zu den inhaltlich geprüften Lageberichtsangaben oder zu unseren bei der Prüfung erlangten Kenntnissen aufweisen oder
- anderweitig wesentlich falsch dargestellt erscheinen.

Verantwortung der gesetzlichen Vertreter und des Aufsichtsrats für den Jahresabschluss und den Lagebericht

Die gesetzlichen Vertreter sind verantwortlich für die Aufstellung des Jahresabschlusses, der den deutschen handelsrechtlichen Vorschriften in allen wesentlichen Belangen entspricht, und dafür, dass der Jahresabschluss unter Beachtung der deutschen Grundsätze ordnungsmäßiger Buchführung ein den tatsächlichen Verhältnissen entsprechendes Bild der Vermögens-, Finanz- und Ertragslage der Gesellschaft vermittelt. Ferner sind die gesetzlichen Vertreter verantwortlich für die internen Kontrollen, die sie in Übereinstimmung mit den deutschen Grundsätzen ordnungsmäßiger Buchführung als notwendig bestimmt haben, um die Aufstellung eines Jahresabschlusses zu ermöglichen, der frei von wesentlichen falschen Darstellungen aufgrund von dolosen Handlungen (d.h. Manipulationen der Rechnungslegung und Vermögensschädigungen) oder Irrtümern ist.

Bei der Aufstellung des Jahresabschlusses sind die gesetzlichen Vertreter dafür verantwortlich, die Fähigkeit der Gesellschaft zur Fortführung der Unternehmenstätigkeit zu beurteilen. Des Weiteren haben sie die Verantwortung, Sachverhalte in Zusammenhang mit der Fortführung der Unternehmenstätigkeit, sofern einschlägig, anzugeben. Darüber hinaus sind sie dafür verantwortlich, auf der Grundlage des Rechnungslegungsgrundsatzes der Fortführung der Unternehmenstätigkeit zu bilanzieren, sofern dem nicht tatsächliche oder rechtliche Gegebenheiten entgegenstehen.

Außerdem sind die gesetzlichen Vertreter verantwortlich für die Aufstellung des Lageberichts, der insgesamt ein zutreffendes Bild von der Lage der Gesellschaft vermittelt sowie in allen wesentlichen Belangen mit dem Jahresabschluss in Einklang steht, den deutschen gesetzlichen Vorschriften entspricht und die Chancen und Risiken der zukünftigen Entwicklung zutreffend darstellt. Ferner sind die gesetzlichen Vertreter verantwortlich für die Vorkehrungen und Maßnahmen (Systeme), die sie als notwendig erachtet haben, um die Aufstellung eines Lageberichts in Übereinstimmung mit den anzuwendenden deutschen gesetzlichen Vorschriften zu ermöglichen, und um ausreichende geeignete Nachweise für die Aussagen im Lagebericht erbringen zu können.

Der Aufsichtsrat ist verantwortlich für die Überwachung des Rechnungslegungsprozesses der Gesellschaft zur Aufstellung des Jahresabschlusses und des Lageberichts.

Verantwortung des Abschlussprüfers für die Prüfung des Jahresabschlusses und des Lageberichts

Unsere Zielsetzung ist, hinreichende Sicherheit darüber zu erlangen, ob der Jahresabschluss als Ganzes frei von wesentlichen falschen Darstellungen aufgrund von dolosen Handlungen oder Irrtümern ist, und ob der Lagebericht insgesamt ein zutreffendes Bild von der Lage der Gesellschaft vermittelt sowie in allen wesentlichen Belangen mit dem Jahresabschluss sowie mit den bei der Prüfung gewonnenen Erkenntnissen in Einklang steht, den deutschen gesetzlichen Vorschriften entspricht und die Chancen und Risiken der zukünftigen Entwicklung zutreffend darstellt, sowie einen Bestätigungsvermerk zu erteilen, der unsere Prüfungsurteile zum Jahresabschluss und zum Lagebericht beinhaltet.

Hinreichende Sicherheit ist ein hohes Maß an Sicherheit, aber keine Garantie dafür, dass eine in Übereinstimmung mit § 317 HGB und der EU-APrVO unter Beachtung der vom Institut der Wirtschaftsprüfer (IDW) festgestellten deutschen Grundsätze ordnungsmäßiger Abschlussprüfung durchgeführte Prüfung eine wesentliche falsche Darstellung stets aufdeckt. Falsche Darstellungen können aus dolosen Handlungen oder Irrtümern resultieren und werden als wesentlich angesehen, wenn vernünftigerweise erwartet werden könnte, dass sie einzeln oder insgesamt die auf der Grundlage dieses Jahresabschlusses und Lageberichts getroffenen wirtschaftlichen Entscheidungen von Adressaten beeinflussen.

Während der Prüfung üben wir pflichtgemäßes Ermessen aus und bewahren eine kritische Grundhaltung. Darüber hinaus

- identifizieren und beurteilen wir die Risiken wesentlicher falscher Darstellungen im Jahresabschluss und im Lagebericht aufgrund von dolosen Handlungen oder Irrtümern, planen und führen Prüfungshandlungen als Reaktion auf diese Risiken durch sowie erlangen Prüfungsnachweise, die ausreichend und geeignet sind, um als Grundlage für unsere Prüfungsurteile zu dienen. Das Risiko, dass eine aus dolosen Handlungen resultierende wesentliche falsche Darstellung nicht aufgedeckt wird, ist höher als das Risiko, dass eine aus Irrtümern resultierende wesentliche falsche Darstellung nicht aufgedeckt wird, da dolose Handlungen kollusives Zusammenwirken, Fälschungen, beabsichtigte Unvollständigkeiten, irreführende Darstellungen bzw. das Außerkraftsetzen interner Kontrollen beinhalten können.
- erlangen wir ein Verständnis von den für die Prüfung des Jahresabschlusses relevanten internen Kontrollen und den für die Prüfung des Lageberichts relevanten Vorkehrungen und Maßnahmen, um Prüfungshandlungen zu planen, die unter den Umständen angemessen sind, jedoch nicht mit dem Ziel, ein Prüfungsurteil zur Wirksamkeit der internen Kontrollen der Gesellschaft bzw. dieser Vorkehrungen und Maßnahmen abzugeben.
- beurteilen wir die Angemessenheit der von den gesetzlichen Vertretern angewandten Rechnungslegungsmethoden sowie die Vertretbarkeit der von den gesetzlichen Vertretern dargestellten geschätzten Werte und damit zusammenhängenden Angaben.
- ziehen wir Schlussfolgerungen über die Angemessenheit des von den gesetzlichen Vertretern angewandten Rechnungslegungsgrundsatzes der Fortführung der Unternehmenstätigkeit sowie, auf der Grundlage der erlangten Prüfungsnachweise, ob eine wesentliche Unsicherheit im Zusammenhang mit Ereignissen oder Gegebenheiten besteht, die bedeutsame Zweifel an der Fähigkeit der Gesellschaft zur Fortführung der Unternehmenstätigkeit aufwerfen können. Falls wir zu dem Schluss kommen, dass eine wesentliche Unsicherheit besteht, sind wir verpflichtet, im Bestätigungsvermerk auf die dazugehörigen Angaben im Jahresabschluss und im Lagebericht aufmerksam zu machen oder, falls diese Angaben unangemessen sind, unser jeweiliges Prüfungsurteil zu modifizieren. Wir ziehen unsere Schlussfolgerungen auf der Grundlage der bis zum Datum unseres Bestätigungsvermerks erlangten Prüfungsnachweise. Zukünftige Ereignisse oder Gegebenheiten können jedoch dazu führen, dass die Gesellschaft ihre Unternehmenstätigkeit nicht mehr fortführen kann.

- beurteilen wir Darstellung, Aufbau und Inhalt des Jahresabschlusses insgesamt einschließlich der Angaben sowie ob der Jahresabschluss die zugrunde liegenden Geschäftsvorfälle und Ereignisse so darstellt, dass der Jahresabschluss unter Beachtung der deutschen Grundsätze ordnungsmäßiger Buchführung ein den tatsächlichen Verhältnissen entsprechendes Bild der Vermögens-, Finanz- und Ertragslage der Gesellschaft vermittelt.
- beurteilen wir den Einklang des Lageberichts mit dem Jahresabschluss, seine Gesetzesentsprechung und das von ihm vermittelte Bild von der Lage der Gesellschaft.
- führen wir Prüfungshandlungen zu den von den gesetzlichen Vertretern dargestellten zukunftsorientierten Angaben im Lagebericht durch. Auf Basis ausreichender geeigneter Prüfungsnachweise vollziehen wir dabei insbesondere die den zukunftsorientierten Angaben von den gesetzlichen Vertretern zugrunde gelegten bedeutsamen Annahmen nach und beurteilen die sachgerechte Ableitung der zukunftsorientierten Angaben aus diesen Annahmen. Ein eigenständiges Prüfungsurteil zu den zukunftsorientierten Angaben sowie zu den zugrunde liegenden Annahmen geben wir nicht ab. Es besteht ein erhebliches unvermeidbares Risiko, dass künftige Ereignisse wesentlich von den zukunftsorientierten Angaben abweichen.

Wir erörtern mit den für die Überwachung Verantwortlichen unter anderem den geplanten Umfang und die Zeitplanung der Prüfung sowie bedeutsame Prüfungsfeststellungen, einschließlich etwaiger bedeutsamer Mängel in internen Kontrollen, die wir während unserer Prüfung feststellen.

Wir geben gegenüber den für die Überwachung Verantwortlichen eine Erklärung ab, dass wir die relevanten Unabhängigkeitsanforderungen eingehalten haben, und erörtern mit ihnen alle Beziehungen und sonstigen Sachverhalte, von denen vernünftigerweise angenommen werden kann, dass sie sich auf unsere Unabhängigkeit auswirken, und sofern einschlägig, die zur Beseitigung von Unabhängigkeitsgefährdungen vorgenommenen Handlungen oder ergriffenen Schutzmaßnahmen.

Wir bestimmen von den Sachverhalten, die wir mit den für die Überwachung Verantwortlichen erörtert haben, diejenigen Sachverhalte, die in der Prüfung des Jahresabschlusses für den aktuellen Berichtszeitraum am bedeutsamsten waren und daher die besonders wichtigen Prüfungssachverhalte sind. Wir beschreiben diese Sachverhalte im Bestätigungsvermerk, es sei denn, Gesetze oder andere Rechtsvorschriften schließen die öffentliche Angabe des Sachverhalts aus.

Sonstige gesetzliche und andere rechtliche Anforderungen

Übrige Angaben gemäß Artikel 10 EU-APrVO

Wir wurden von der Hauptversammlung am 11. März 2025 als Abschlussprüfer gewählt. Wir wurden am 17. November 2025 vom Aufsichtsrat beauftragt. Wir sind ununterbrochen seit dem Geschäftsjahr 2018 als Abschlussprüfer der NEH Neue Hildener Versicherung AG, Hilden, tätig.

Wir erklären, dass die in diesem Bestätigungsvermerk enthaltenen Prüfungsurteile mit dem zusätzlichen Bericht an den Prüfungsausschuss nach Artikel 11 EU-APrVO (Prüfungsbericht) in Einklang stehen.

Verantwortlicher Wirtschaftsprüfer

Der für die Prüfung verantwortliche Wirtschaftsprüfer ist Christian Sack.

Köln, den 6. März 2026

PricewaterhouseCoopers GmbH
Wirtschaftsprüfungsgesellschaft

Christian Sack
Wirtschaftsprüfer

ppa. Frédéric Esser
Wirtschaftsprüfer

Überschussbeteiligung.

Beteiligung an den Bewertungsreserven

Die Bewertungsreserven des UBR-Sicherungsvermögens werden monatlich ermittelt und nach einem verursachungsorientierten Verfahren den Versicherungsnehmern rechnerisch zugeordnet. Eine Beteiligung an Bewertungsreserven nach § 153 VVG erhalten alle UBR-Versicherungen.

Die Höhe des Anteils einer Versicherung an den Bewertungsreserven des UBR-Sicherungsvermögens ist abhängig von den tatsächlich vorhandenen Bewertungsreserven sowie dem einzelvertraglichen Anteil selbst.

Bei Beendigung einer anspruchsberechtigten Versicherung wird der für diesen Zeitpunkt aktuell ermittelte Betrag zur Hälfte zugeteilt und an den Versicherungsnehmer ausgezahlt.

Überschussanteilsätze für die Überschussbeteiligung der Versicherungsnehmer und Verwendung der Überschussanteile

Für das Geschäftsjahr 2026 sind die in der nachstehenden Tabelle aufgeführten Überschussanteilsätze festgesetzt worden.

1. Laufende Überschussanteile

Die laufenden Überschussanteile werden verzinslich angesammelt.

Das Ansammlungsguthaben wird in dem in 2026 beginnenden Versicherungsjahr mit 2,25 % (2,3 %) verzinst.

Unfallversicherungen mit garantierter Beitragsrückzahlung bzw. mit garantierter Kapitalzahlung bei Ablauf (UBR)

Berechtigte Versicherungen	Überschussatz	Bemessungsgröße	Zuteilungszeitpunkt	Wartezeit
Tarifwerk 2008	0,00 % (0,05 %)	Maßgebliche Deckungsrückstellung ¹⁾	Beginn des Versicherungsjahres und Ende des letzten Versicherungsjahres	2 Versicherungsjahre bei beitragspflichtigen Versicherungen, 1 Versicherungsjahr bei beitragsfreien Versicherungen
Tarifwerk 2012	0,50 % (0,55 %)	Maßgebliche Deckungsrückstellung ¹⁾	Beginn des Versicherungsjahres und Ende des letzten Versicherungsjahres	2 Versicherungsjahre bei beitragspflichtigen Versicherungen, 1 Versicherungsjahr bei beitragsfreien Versicherungen
Tarifwerk 2013	0,50 % (0,55 %)	Maßgebliche Deckungsrückstellung ¹⁾	Beginn des Versicherungsjahres und Ende des letzten Versicherungsjahres	2 Versicherungsjahre bei beitragspflichtigen Versicherungen, 1 Versicherungsjahr bei beitragsfreien Versicherungen

1) Mittelwert der mit den Rechnungsgrundlagen für den Beitrag berechneten Deckungsrückstellung zu Beginn und Ende des abgelaufenen Versicherungsjahres, um ein halbes Jahr mit dem Rechnungszins diskontiert

2. Schlussüberschussanteile

2.1. Tarifwerk 2008

Bei Versicherungen mit laufender Beitragszahlung wird bei Erreichen des vereinbarten Ablaufs der Beitragszahlungsdauer in 2026 eine Schlussüberschussbeteiligung gewährt, die folgendermaßen ermittelt wird: Für jedes beitragspflichtig zurückgelegte Versicherungsjahr wird ein Schlussüberschussanteil in Prozent der Bemessungsgröße bestimmt und bis zum Ablauf der Beitragszahlungsdauer jährlich verzinst.

Bei vorzeitiger Beendigung der Beitragszahlung durch Tod oder Kündigung wird ein Schlussüberschussanteil in verminderter Höhe fällig.

Beitragspflichtige Unfallversicherungen mit garantierter Beitragsrückzahlung

Berechtigte Versicherungen	Kalenderjahr, in dem das beitragspflichtig zurückgelegte Versicherungsjahr endet	Überschussatz	Bemessungsgröße
Tarifwerk 2008	ab 2009	0,80 % (1 %)	Summe aus maßgeblicher Deckungsrückstellung ¹⁾ und maßgeblichem Ansammlungsguthaben ²⁾

1) Mittelwert der mit den Rechnungsgrundlagen für den Beitrag berechneten Deckungsrückstellung zu Beginn und Ende des abgelaufenen Versicherungsjahres, um ein halbes Jahr mit dem Rechnungszins diskontiert

2) Ansammlungsguthaben zu Beginn des abgelaufenen Versicherungsjahres

Beitragspflichtige Unfallversicherungen mit garantierter Beitragsrückzahlung

Berechtigte Versicherungen	Kalenderjahr, in dem das Versicherungsjahr beginnt	Zinssatz für die Verzinsung des Schlussüberschussanteils
Tarifwerk 2008	2008 bis 2013	4,8 %
	2014	4,5 %
	2015	4,2 %
	2016	3,6 %
	2017 bis 2025	3,3 %
	ab 2026	3,05 %

2.2. Tarifwerke 2012, 2013

Bei Erreichen des vereinbarten Ablaufs der Versicherungsdauer in 2026 wird eine Schlussüberschussbeteiligung gewährt. Für jedes zurückgelegte Versicherungsjahr wird ein Schlussüberschussanteil in Prozent der Bemessungsgröße bestimmt und bis zum Ablauf der Versicherungsdauer jährlich verzinst.

Bei vorzeitiger Beendigung des Vertrags durch Tod oder Kündigung wird ein Schlussüberschussanteil in verminderter Höhe fällig.

Beitragspflichtige Unfallversicherungen mit garantierter Kapitalzahlung bei Ablauf

Berechtigte Versicherungen	Kalenderjahr, in dem das zurückgelegte Versicherungsjahr endet	Überschussatz	Bemessungsgröße
Tarifwerk 2012	ab 2012	0,80 % (1 %)	Summe aus maßgeblicher Deckungsrückstellung ¹⁾ und maßgeblichem Ansammlungsguthaben ²⁾
Tarifwerk 2013	ab 2013	0,80 % (1 %)	Summe aus maßgeblicher Deckungsrückstellung ¹⁾ und maßgeblichem Ansammlungsguthaben ²⁾

1) Mittelwert der mit den Rechnungsgrundlagen für den Beitrag berechneten Deckungsrückstellung zu Beginn und Ende des abgelaufenen Versicherungsjahres, um ein halbes Jahr mit dem Rechnungszins diskontiert

2) Ansammlungsguthaben zu Beginn des abgelaufenen Versicherungsjahres

Beitragspflichtige Unfallversicherungen mit garantierter Kapitalzahlung bei Ablauf

Berechtigte Versicherungen	Kalenderjahr, in dem das Versicherungsjahr beginnt	Zinssatz für die Verzinsung des Schlussüberschussanteils
Tarifwerk 2012	2012 bis 2013	4,8 %
	2014	4,5 %
	2015	4,2 %
	2016	3,6 %
	2017 bis 2025	3,3 %
	ab 2026	3,05 %
Tarifwerk 2013	2013	4,8 %
	2014	4,5 %
	2015	4,2 %
	2016	3,6 %
	2017 bis 2025	3,3 %
	ab 2026	3,05 %

Beitragsfreie Unfallversicherungen mit garantierter Kapitalzahlung bei Ablauf

Berechtigte Versicherungen	Kalenderjahr, in dem das zurückgelegte Versicherungsjahr endet	Überschussatz	Bemessungsgröße
Tarifwerk 2012	ab 2012	0 %	Summe aus maßgeblicher Deckungsrückstellung ¹⁾ und maßgeblichem Ansammlungsguthaben ²⁾
Tarifwerk 2013	ab 2013	0 %	Summe aus maßgeblicher Deckungsrückstellung ¹⁾ und maßgeblichem Ansammlungsguthaben ²⁾

- 1) Mittelwert der mit den Rechnungsgrundlagen für den Beitrag berechneten Deckungsrückstellung zu Beginn und Ende des abgelaufenen Versicherungsjahres, um ein halbes Jahr mit dem Rechnungszins diskontiert
2) Ansammlungsguthaben zu Beginn des abgelaufenen Versicherungsjahres

Beitragsfreie Unfallversicherungen mit garantierter Kapitalzahlung bei Ablauf

Berechtigte Versicherungen	Kalenderjahr, in dem das Versicherungsjahr beginnt	Zinssatz für die Verzinsung des Schlussüberschussanteils
Tarifwerk 2012	2012 bis 2013	3,8 %
	2014	3,5 %
	2015	3,2 %
	2016	2,6 %
	2017 bis 2025	2,3 %
	ab 2026	2,25 %
Tarifwerk 2013	2013	3,8 %
	2014	3,5 %
	2015	3,2 %
	2016	2,6 %
	2017 bis 2025	2,3 %
	ab 2026	2,25 %

Bericht des Aufsichtsrats.

Der Aufsichtsrat hat den Vorstand der NEH Neue Hildener Versicherung AG im Berichtsjahr auf der Basis ausführlicher schriftlicher und mündlicher Berichte des Vorstands regelmäßig überwacht. Der Aufsichtsrat trat insgesamt zu zwei ordentlichen Sitzungen zusammen, um sich über die Geschäftsentwicklung und Lage des Unternehmens zu informieren und um die anstehenden Beschlüsse zu fassen. Weiter hat sich der Aufsichtsrat durch regelmäßige Vorlage von Unterlagen über die Lage und die strategische Ausrichtung der Gesellschaft, den Geschäftsverlauf sowie das Risikomanagement unterrichten lassen. Die einzelnen Themen hat er intensiv hinterfragt, diskutiert und – soweit nach Gesetz, Satzung oder Geschäftsordnung erforderlich – nach eingehender Prüfung und Beratung ein Votum abgegeben.

Darüber hinaus erfolgte im Umlaufverfahren außerhalb einer Sitzung eine Beschlussfassung über ein kurzfristig zwischen den Sitzungen zu behandelndes Thema.

Schwerpunkte der Beratungen im Plenum

Für den Geschäftsbereich wurde die neue Strategie „SBSTNZ.“ erarbeitet, welche für den nächsten Strategiezyklus Geltung findet. Damit wird der Grundstein für HDI Deutschland für die nächste Generation – mit klaren Zielen, fokussierten Geschäftsmodellen und einer ausgeprägten Performance-Kultur gelegt. Die neue Strategie steht für nachhaltiges Wachstum, eine starke Marktpositionierung und langfristige Stabilität innerhalb der Talanx-Gruppe. „SBSTNZ.“ bündelt die Ressortstrategien des Geschäftsbereichs und beinhaltet einen leistungsstarken Vertrieb, einen fokussierten Sachversicherer, eine schlanke Lebensversicherungsgruppe sowie das konzentrierte Bestandsmanagement; dies basiert übergreifend auf einer integrierten IT und stabilen Finanzen. Ziel ist es nun, die Umsetzung der gesteckten Ziele und Meilensteine voranzutreiben. Die NEH Neue Hildener Versicherung AG ist Bestandteil des konzentrierten Bestandsmanagements. Dies fokussiert sich auf eine optimierte unternehmerische Steuerung der Bestände durch fokussiertes Management von geschlossenen und herausfordernden Beständen.

Im Laufe des Jahres 2025 hat sich die Gesellschaft intensiv mit der Beendigung der Kooperation mit der TARGOBANK befasst und die notwendigen Schritte und Maßnahmen in Abstimmung mit dem Kooperationspartner vorbereitet, um die Trennung zum Ende des Jahres 2025 vollziehen sowie die Bestände künftig optimal betreuen zu können. Der Aufsichtsrat wurde fortlaufend über den Trennungsprozess unterrichtet. In der außerordentlichen Hauptversammlung der Gesellschaft am 12. August 2025 wurde auf vorangehenden Vorschlag des Vorstands und des Aufsichtsrats eine Satzungsänderung zur Umfirmierung der Gesellschaft beschlossen. Die Gesellschaft firmiert durch Eintragung in das Handelsregister vom 11. Dezember 2025 unter NEH Neue Hildener Versicherung AG.

Im Rahmen der jährlichen Abfrage der Selbsteinschätzung durch die Mitglieder des Aufsichtsrats wurde in der Aufsichtsratssitzung am 3. November 2025 über die Ergebnisse berichtet, welche zufriedenstellend ausgefallen sind. Der Aufsichtsrat hat für die nächste Selbsteinschätzung Mitte 2026 bislang keine Anpassung der Themenfelder beschlossen.

Im Geschäftsjahr 2025 wurden drei digitale Weiterbildungsangebote für den Aufsichtsrat durchgeführt. Damit wurde die kontinuierliche Sachkunde der Aufsichtsratsmitglieder gestärkt, wie sie von der BaFin im Rahmen der Governance-Anforderungen und der EIOPA-Leitlinien gefordert wird. Alle Schulungen wurden aufgezeichnet und stehen den Mitgliedern des Aufsichtsrats zur Nachbereitung im Selbststudium zur Verfügung.

Es wurden die Schulungen zu den Themen

- Wohlfühlen und Kundennutzen (Schulung zu den regulatorischen Anforderungen aus VAG und IDD sowie den aktuellen BaFin-Erwartungen),
- DORA@HD Awareness-Training 2025 (Einführung in die Anforderungen des Digital Operational Resilience Act (DORA) und deren Umsetzung im Unternehmen) und

- Versicherungstechnik und Kapitalanlage für Leben und Sach (Vertiefung der Grundlagen und aktuellen Entwicklungen in Versicherungstechnik und Kapitalanlage)

angeboten.

Aufgrund der zunehmenden Bedeutung von Künstlicher Intelligenz (KI) wird sich der Aufsichtsrat mit der technologischen und regulatorischen Entwicklung fortlaufend intensiver befassen. Dazu werden auch vertiefende Weiterbildungsangebote für den Aufsichtsrat vorgesehen.

In der Frühjahrssitzung 2025 wurde eine Anpassung der Informationsordnung der Gesellschaft durch den Aufsichtsrat beschlossen. Wesentliche Aktualisierungen waren in den Regelungen zum Ergebnis- und Forecast-Prozess sowie einer gestrafften Berichterstattung zu den Governance-Funktionen.

Der Aufsichtsrat wurde auch in 2025 regelmäßig über die Lage der Gesellschaft insbesondere hinsichtlich der Finanzen, der Kapitalanlagen- und der Solvabilitätssituation unterrichtet. Im Rahmen der Berichterstattung wurde den aktuellen wirtschaftlichen, finanziellen und politischen Entwicklungen im Jahr 2025 Rechnung getragen.

Zu den erbrachten Nichtprüfungsleistungen durch den Abschlussprüfer für PIEs und der jeweiligen Auslastung der festgelegten Caps ist eine jährliche Berichterstattung erforderlich; der Aufsichtsrat wurde in seiner Sitzung am 3. November 2025 entsprechend informiert.

Da die gesetzlich festgelegte maximale Laufzeit für die Bestellung und Beauftragung desselben Abschlussprüfers mit der letzten Prüfung für das Geschäftsjahr 2027 endet, hat der Aufsichtsrat beschlossen, die Abschlussprüfung ab dem Geschäftsjahr 2028 gemäß den gesetzlichen Vorgaben zur externen Rotation öffentlich auszuschreiben. Die Ausschreibung erfolgt im Rahmen eines Gesamtangebots für die Prüfung sämtlicher Public Interest Entities (PIEs) innerhalb der HDI-, Talanx- und Hannover Rück-Gruppe sowie deren konsolidierter Tochtergesellschaften und Niederlassungen.

Der Vorstand hat dem Aufsichtsrat zustimmungspflichtige Geschäfte vorgelegt, der Aufsichtsrat hat die nach Satzung oder Geschäftsordnung notwendigen Zustimmungen in jedem Fall erteilt.

In den Quartalsberichten gem. § 90 AktG wurden unter anderem die Entwicklung des Neugeschäfts und der Beiträge sowie die Themen Kosten und Kapitalanlage dargestellt und erläutert.

Der Aufsichtsratsvorsitzende wurde darüber hinaus von dem Vorstandsvorsitzenden laufend über wichtige Entwicklungen und anstehende Entscheidungen unterrichtet.

Der Gesamtvorstand entscheidet gemäß der ihm durch die Geschäftsordnung übertragenen Aufgaben über die Erstellung und jährliche Überprüfung der Geschäfts- und Risikostrategie. Der Aufsichtsrat hat die Risikostrategie für das Geschäftsjahr 2025 im Rahmen der Sitzung vom 11. März 2025 erörtert.

Ferner wurde der Aufsichtsrat in den Sitzungen über den aktuellen Stand zum Risikomanagement informiert, er hat sich von der Leistungsfähigkeit des Risikomanagementsystems überzeugt. Dem Aufsichtsrat wurden zudem die vierteljährlichen Risikoberichte der Gesellschaft zur umfänglichen Information zugeleitet. Bei Bedarf erhielt der Aufsichtsrat detaillierte Informationen insbesondere zur Risikolage der Gesellschaft sowie zu den seitens des Vorstands geplanten und ergriffenen Maßnahmen. In die planmäßige Überprüfung der Geschäftsorganisation wurden Fragestellungen zu Künstlicher Intelligenz (KI) aufgenommen. Im Rahmen der Risikoberichterstattung wird die Nutzung von KI-Anwendungen bereits in der Beurteilung der Risiken und bei der weiteren Entwicklung hinsichtlich Use Cases und Governance berücksichtigt. Darüber hinaus wurde

dem Aufsichtsrat mit den Sitzungsunterlagen für die Aufsichtsratssitzung im Herbst 2025 der ORSA-Bericht zur vollständigen Information vorgelegt.

Insgesamt wird damit den aufsichtsbehördlichen Anforderungen an das Risikomanagement im Rahmen einer guten und verantwortungsbewussten Unternehmensführung und -überwachung entsprochen.

Ergänzend wurde der Aufsichtsrat in der Sitzung im Frühjahr 2025 neben dem Risikomanagement auch über den aktuellen Stand der weiteren Governance-Funktionen Versicherungsmathematische Funktion, Compliance und Revision informiert und hat sich somit von der Leistungsfähigkeit aller Governance-Funktionen überzeugt. Im Herbst 2025 erfolgte ein detaillierter Bericht zur Versicherungsmathematischen Funktion neben dem Bericht zum Risikomanagement. Es lagen keine aktuellen Themen zu Compliance und Revision vor, so dass erst im Frühjahr 2026 turnusmäßig berichtet wird.

Der Aufsichtsrat sah sich zu Prüfungsmaßnahmen nach § 111 Abs. 2 AktG im Geschäftsjahr 2025 nicht veranlasst.

Der Aufsichtsrat konnte sich davon überzeugen, dass der Vorstand seine operativen Schwerpunkte zutreffend gesetzt und geeignete Maßnahmen ergriffen hat. Insgesamt hat sich der Aufsichtsrat im Rahmen seiner gesetzlichen und satzungsgemäßen Zuständigkeiten von der Rechtmäßigkeit, Zweckmäßigkeit, Ordnungsmäßigkeit und Wirtschaftlichkeit der Unternehmensführung überzeugt.

Jahresabschlussprüfung

Der Jahresabschluss und der Lagebericht der Gesellschaft sowie der Prüfungsbericht des Abschlussprüfers haben dem Aufsichtsrat vorgelegen. Der vom Vorstand vorgelegte Jahresabschluss zum 31. Dezember 2025 sowie der Lagebericht sind unter Einbeziehung der Buchführung von der PricewaterhouseCoopers GmbH Wirtschaftsprüfungsgesellschaft, Köln, geprüft worden.

Die Prüfung hat keinen Anlass zu Beanstandungen gegeben; in dem erteilten uneingeschränkten Bestätigungsvermerk wird erklärt, dass der Jahresabschluss in allen wesentlichen Belangen den deutschen handelsrechtlichen Vorschriften entspricht und unter Beachtung der deutschen Grundsätze ordnungsmäßiger Buchführung ein den tatsächlichen Verhältnissen entsprechendes Bild der Vermögens- und Finanzlage der Gesellschaft zum 31. Dezember 2025 sowie ihrer Ertragslage für das Geschäftsjahr vom 1. Januar bis zum 31. Dezember 2025 vermittelt. Der Lagebericht vermittelt insgesamt ein zutreffendes Bild von der Lage der Gesellschaft. In allen wesentlichen Belangen steht dieser Lagebericht in Einklang mit dem Jahresabschluss, entspricht den deutschen gesetzlichen Vorschriften und stellt die Chancen und Risiken der zukünftigen Entwicklung zutreffend dar. Der Abschlussprüfer erklärt gemäß § 322 Abs. 3 Satz 1 HGB, dass die Prüfung zu keinen Einwendungen gegen die Ordnungsmäßigkeit des Jahresabschlusses und des Lageberichts geführt hat.

Die Abschlussunterlagen und die Prüfungsberichte des Abschlussprüfers wurden allen Aufsichtsratsmitgliedern rechtzeitig zur Sitzung zugeleitet.

Der Aufsichtsratsvorsitzende wurde regelmäßig durch den Abschlussprüfer über den Fortgang der Prüfung unterrichtet. Zusätzlich war der Abschlussprüfer bei der Aufsichtsratssitzung am 9. März 2026 über die Beratung des Jahresabschlusses und des Lageberichts anwesend, hat über die Durchführung und Qualität der Prüfung berichtet und stand dem Aufsichtsrat für ergänzende Auskünfte zum Jahresabschluss und Lagebericht wie auch zum Prüfungsbericht zur Verfügung. Der Aufsichtsrat hat den vom Vorstand aufgestellten Jahresabschluss erörtert und auch den Prüfungsbericht des Abschlussprüfers geprüft und zu einzelnen Punkten Nachfragen an den Abschlussprüfer gerichtet. Der Aufsichtsrat ist zu dem Ergebnis gekommen, dass der Prüfungsbericht in Übereinstimmung mit den §§ 317 und 321 HGB steht und keinen Bedenken begegnet. Weiter ist der Aufsichtsrat zu dem Ergebnis gekommen, dass der Lagebericht die Anforderungen des § 289 HGB erfüllt und in Übereinstimmung mit den Aussagen der Berichte an den Aufsichtsrat gemäß § 90 AktG steht. Der Lagebericht steht auch in Einklang mit der eigenen Einschätzung des Aufsichtsrats hinsichtlich der Lage der Gesellschaft. Dem Lagebericht und insbesondere den dort getroffenen Aussagen zur weiteren Unternehmensentwicklung stimmt der Aufsichtsrat zu.

Zudem hat der Aufsichtsrat die Qualität der Abschlussprüfung anhand der vorgelegten Berichterstattung geprüft.

Nach dem abschließenden Ergebnis der vom Aufsichtsrat selbst vorgenommenen Prüfung des Jahresabschlusses und des Lageberichts sind Einwendungen nicht zu erheben, so dass der Aufsichtsrat sich dem Urteil des Abschlussprüfers angeschlossen und den vom Vorstand aufgestellten Jahresabschluss am 9. März 2026 gebilligt hat. Damit ist der Jahresabschluss festgestellt.

Der Aufsichtsrat hat ferner den Bericht des Verantwortlichen Aktuars über die wesentlichen Ergebnisse seines Erläuterungsberichts 2025 zur versicherungsmathematischen Bestätigung nach Aussprache ohne Beanstandung entgegengenommen.

Besetzung von Vorstand und Aufsichtsrat und weitere Mandate

Dr. Thorsten Pauls wurde in der Aufsichtsratssitzung vom 3. November 2025 als Mitglied des Vorstands wiederbestellt. Holm Diez hat sein Mandat in der Aufsichtsratssitzung vom 3. November 2025 als Mitglied des Vorstands sowie gleichzeitig das Mandat zum Vorsitzenden des Vorstands mit Wirkung zum Ablauf des 31. Dezember 2025 niedergelegt. Herr Stefan Eversberg wurde in der Aufsichtsratssitzung vom 3. November 2025 als Mitglied des Vorstands sowie gleichzeitig zum Vorsitzenden des Vorstands bestellt. Der Vorstand nahm mit Wirkung ab 1. Januar 2026 eine Anpassung der Ressortverteilung vor, wonach Stefan Eversberg die Verantwortung für Datenschutz, Recht, Mathematik/Produkte, Rückversicherung (Leben), IT, Betrieb und Geldwäschebekämpfung sowie Vermögensanlage und -verwaltung, Sascha Müller die Ressorts Vertrieb, Marketing und Vertriebsunterstützung und Dr. Thorsten Pauls die Ressorts Risikomanagement, Versicherungsmathematische Funktion, Rechnungswesen, Bilanzierung und Steuern sowie Controlling, Aktuariat, Compliance und Revision verantwortet. Der Aufsichtsrat hat Holm Diez Dank und Anerkennung für seine Vorstandstätigkeit ausgesprochen.

In der Besetzung des Aufsichtsrats hat es im Berichtsjahr keine Veränderungen gegeben.

Dank an Vorstand und Mitarbeiter

Der Aufsichtsrat dankt den Mitgliedern des Vorstands und allen Mitarbeiterinnen und Mitarbeitern für ihren Einsatz und die im Geschäftsjahr 2025 erfolgreich geleistete Arbeit.

Hilden, 9. März 2026

Für den Aufsichtsrat:

Jens Warkentin

Vorsitz

Iris Kremers

Stellv. Vorsitz

Ulrich Rosenbaum

Impressum

NEH Neue Hildener Versicherung AG

Proactiv-Platz 1

40721 Hilden

Telefon +49 2103 34-7100

Telefax +49 2103 34-7109

Amtsgericht Düsseldorf, HRB 46514

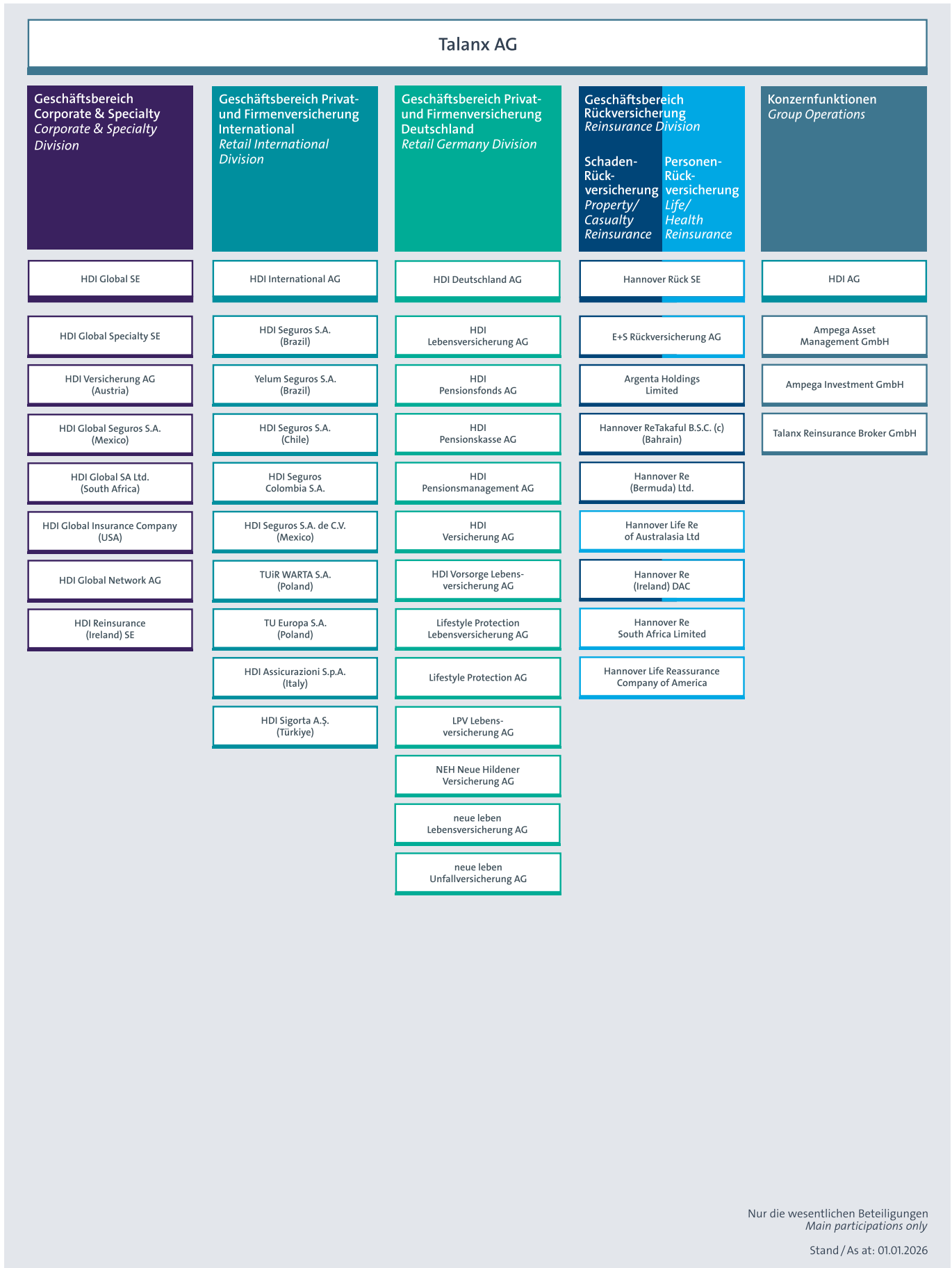
www.neue-hildener.de

Group Communications

Telefon +49 511 3747-2022

Telefax +49 511 3747-2525

gc@talanx.com



NEH Neue Hildener Versicherung AG

Proactiv-Platz 1

40721 Hilden

Telefon + 49 2103 34-7100

Telefax + 49 2103 34-7109

E-Mail: info@neue-hildener.de

www.neue-hildener.de

tal anx.