

PB Versicherungen

Partner der



PB Versicherung AG auf einen Blick.

| | 2019 | 2018 | +/- % |
|------------------------------------------------|--------|--------|-------|
| TEUR | | | |
| Gebuchte Bruttobeiträge | 19.754 | 22.678 | -12,9 |
| Neugeschäftsbeiträge (APE-Basis) ¹⁾ | 2.063 | 2.260 | -8,7 |
| Bruttozahlungen für Versicherungsfälle | 2.797 | 2.566 | 9,0 |
| Versicherungstechnische Nettorückstellungen | 52.527 | 50.560 | 3,9 |
| Kapitalanlagen | 72.653 | 68.371 | 6,3 |
| Ergebnis aus Kapitalanlagen | 1.238 | 1.327 | -6,7 |
| Nettoverzinsung (in %) | 1,8 | 2,0 | |

¹⁾ Annual Premium Equivalent (laufende Neugeschäftsbeiträge + 1/10 der Neugeschäfts-Einmalbeiträge)

Inhalt.

| | |
|-----------|--------------------------------------------------------------|
| 2 | Verwaltungsorgane der Gesellschaft |
| 2 | Aufsichtsrat |
| 3 | Vorstand |
| 4 | Lagebericht |
| 4 | Geschäftstätigkeit, Organisation und Struktur |
| 5 | Wirtschaftsbericht |
| 11 | Risikobericht |
| 19 | Prognose- und Chancenbericht |
| 22 | Versicherungsarten (Anlage 1 zum Lagebericht) |
| 23 | Jahresabschluss |
| 24 | Bilanz zum 31.12.2019 |
| 26 | Gewinn- und Verlustrechnung |
| 28 | Anhang |
| 40 | Bestätigungsvermerk des unabhängigen Abschlussprüfers |
| 45 | Bericht des Aufsichtsrats |

Verwaltungsorgane der Gesellschaft.

Aufsichtsrat

Dr. Jan Wicke

Vorsitzender

Mitglied des Vorstands

der Talanx AG

Hannover

Norbert Kox

stellv. Vorsitzender

stellv. Vorsitzender des Aufsichtsrats

der HDI Deutschland AG

Bergisch Gladbach

Ulrich Rosenbaum

Vorsitzender des Aufsichtsrats

der neuen leben Lebensversicherung AG

Brühl

Vorstand

Iris Kremers

Vorsitzende

Hilden

Im Vorstand der
PB Versicherung AG
verantwortlich für

- Personal
- IT
- Compliance
- Revision
- Datenschutz
- Recht
- Geldwäschebekämpfung
- Betrieb

Dr. Dominik Hennen

Hilden

Im Vorstand der
PB Versicherung AG
verantwortlich für

- Vertrieb
- Marketing und Vertriebsunterstützung
- Mathematik, Produkte
- Aktuarielle Steuerung
- Rückversicherung (Leben)
- Vermögensanlage und -verwaltung

Dr. Thorsten Pauls

Hilden

Im Vorstand der
PB Versicherung AG
verantwortlich für

- Risikomanagement
- Versicherungsmathematische Funktion
- Rechnungswesen, Bilanzierung und Steuern
- Controlling

Dr. Bodo Schmithals

(bis 31.12.2019)

Hilden

Lagebericht.

Geschäftstätigkeit, Organisation und Struktur

Unternehmenspolitischer Hintergrund

Die PB Versicherung AG (nachfolgend auch PBV abgekürzt) ist Teil des Talanx Geschäftsbereichs Privat und Firmenversicherung Deutschland. Innerhalb des Geschäftsbereichs ist die Gesellschaft der Bancassurance zuzuordnen. Dort werden die inländischen Bankkooperationen des Talanx Konzerns gebündelt. Sitz der PBV ist Hilden.

Zusammen mit der PB Lebensversicherung AG und der PB Pensionsfonds AG bildet die PB Versicherung AG die „PB Versicherungen, Partner der Postbank“. Gegründet wurden die PB Versicherungen im Jahr 1998 von der Talanx AG und der Postbank. Die Postbank wurde im Mai 2018 auf die DB Privat- und Firmenkundenbank AG verschmolzen; nachfolgend wird durchgehend die Bezeichnung „Postbank“ verwendet.

Partnerschaft und Vertrieb

Gemeinsam mit ihrem Partner Postbank bietet die PBV Versicherungsprodukte an, die optimal auf die Bedürfnisse der Postbank-Kunden ausgerichtet sind. Alle Produkte werden exklusiv für die Vertriebswege der Postbank entwickelt und darüber verkauft. Die Kooperation verbindet die Vertriebskraft der Postbank mit dem Versicherungs-Know-how der Talanx, einem der größten Versicherungskonzerne in Deutschland.

Die PBV ist stark in die technischen Systeme ihres Partners integriert. So werden beispielsweise in den Filialen der Postbank über die webbasierte Beratungs- und Produktsoftware „Internet Client Filiale“ (ICF) jedem Kunden am Point of Sale Versicherungsprodukte angeboten. Diese sind auf die individuellen Bedürfnisse der Kunden zugeschnitten. Auch der sofortige Abschluss eines Vertrags vor Ort ist möglich. Darüber hinaus ist die PBV in die Verkaufsanwendung des mobilen Vertriebs, die „Internet Client Finanzberatung“ (ICFB), sowie in alle weiteren Beratungssoftwares der Postbank integriert, so z. B. in den Verkauf über das Internet. Für die Beratung zur Risikoversicherung wurde der „Risiko-Beratungs-Check“ (RBC) entwickelt, der Risikoversicherungen wie die

Unfallversicherung beinhaltet. Alle Beratungs- und Verkaufsanwendungen werden den Vertriebswegen der Postbank zusätzlich als webbasierte Anwendungen zur Verfügung gestellt.

Die Versicherungsprodukte der PBV sind fester Bestandteil der Angebotspalette der Postbank. Informationen zu den Produkten können von den Kunden rund um die Uhr – 24 Stunden am Tag, sieben Tage die Woche – über das flächendeckende Vertriebsnetz der Postbank abgerufen werden:

- rund 850 eigene Filialen
- 500 Beratungszentren der Postbank-Finanzberatung
- rund 3.000 mobile Berater und Makler
- Geschäftskundenbereich und Postbank Firmenkunden AG
- Direktbank (Online und Callcenter)
- freie Vermittler im Drittvertrieb der DSL Bank.

Der Schwerpunkt der Vertriebstätigkeiten der PBV liegt auf dem Verkauf von:

- klassischen Unfallversicherungen (PB Unfall plus)
- Arbeitslosenversicherungen in Verbindung mit einem Konsumentenkredit der Postbank.
- Finanzschutz-Versicherungen (DSL Finanzschutz Vario), die über freie Vermittler im Drittvertrieb der DSL Bank angeboten werden.

Professionelle Unterstützung des Bankpartners

Das Vertriebsmanagement (VM) der PB Versicherungen entwickelt die Kooperation durch die Abstimmung zentraler, strategischer Themen mit der Postbank und weiteren Vertriebspartnern kontinuierlich weiter. Auch steht es im stetigen Produktdialog mit der Postbank und dem Deutsche Bank Konzern. Zudem erstellt und pflegt das Team partnerorientierte Analysen, Tools zur Vertriebssteuerung und Vertriebsreports für die Vertriebswege der Postbank und für Gremien und Stakeholder im Konzern. Und es unterstützt in der internen Vertriebssteuerung.

Im Team Verkaufsanwendungen werden Konzepte entwickelt und umgesetzt, die den optimalen Einsatz sämtlicher Beratungs- und Verkaufssysteme und deren Integration in die IT-Landschaften der Postbank sicherstellen.

Der speziell auf die Postbank ausgerichtete Bereich der „Marketing und Vertriebsunterstützung/Training“ (MUT) unterstützt die Postbank und deren Vertriebe zum einen durch die Konzeption, Entwicklung und Umsetzung von verkaufsfördernden Unterlagen, Vertriebsaktionen und Marketingkampagnen. Ein weiterer Schwerpunkt liegt in der Umsetzung und Einführung von neuen Produkten sowie deren Relaunches. Das Team ist zudem erster Ansprechpartner für das zentrale Produktmanagement der Postbank.

Das Trainingsteam der PB Versicherungen vermittelt ihren eigenen Key-Account-Managern (nachfolgend auch KAM abgekürzt) sowie den Vertriebsmitarbeitern der Postbank das nötige Versicherungs-Know-how – und zwar sowohl digital als auch persönlich. So werden die KAM umfassend eingearbeitet – in Form einer Grundqualifikation, Trainerausbildung durch die Deutsche Versicherungsakademie (DVA) und einer Ausbildung zum/zur Versicherungsfachmann/-frau IHK für Mitarbeiter ohne Versicherungshintergrund.

Um unternehmensübergreifende Standards zu definieren und gleichzeitig die Weiterbildungsaktivitäten zu fokussieren, sind die PB Versicherungen Mitglied der Brancheninitiative „gut beraten“, die genau diese Ziele verfolgt. Trainer und KAM der PB Versicherungen entwickeln in enger Abstimmung mit der Postbank versicherungsbezogene Inhalte und stehen den Teilnehmern mit ihrem Versicherungs-Know-how zur Seite.

Die KAM der PB Versicherungen vermitteln ebenfalls Versicherungs-Know-how – jedoch am Point of Sale durch „Training on the Job“. Sie sind dabei z. B. Ansprechpartner, Unterstützer und Berater für die Vertriebsführungskräfte der Postbank.

Dienstleistungen im Konzernverbund

Die PB Versicherung AG beschäftigt keine eigenen Mitarbeiter. Anfallende Aufgaben werden von Konzerngesellschaften auf Basis von Dienstleistungs- und Ausgliederungsverträgen für die PB Versicherung AG übernommen.

Die Einbindung der PB Versicherung AG in eine große Versicherungsgruppe ermöglicht gesellschaftsübergreifend organisierte Funktionen und damit die sinnvolle Nutzung von Synergien und Ressourcen. Hierdurch können die Kostenvorteile einer einheitlichen Bearbeitung im Konzern genutzt und bessere Konditionen bei Dienstleistern erreicht werden.

Wesentliche Dienstleistungen übergreifend tätiger Funktionsbereiche wie z. B. Rechnungswesen, In-/Exkasso und Personal werden

unter anderem über die HDI Service AG und die Zentraleinheiten der HDI Kundenservice AG als Servicegesellschaft der HDI Deutschland AG für die Inlandsgesellschaften des Talanx Konzerns erbracht, also auch für die PB Versicherung AG. Darüber hinaus nutzt die PB Versicherung AG die zentralen Dienstleistungen der Ampega Asset Management GmbH, die die Vermögensverwaltung für die Versicherungsgesellschaften im Konzern betreibt, sowie die IT-Dienstleistungen der HDI Systeme AG.

Die HDI Deutschland Bancassurance Kundenservice GmbH fungiert an den Standorten Hameln und Hilden als Dienstleistungsunternehmen für die TARGO Versicherungen, Partner der TARGOBANK AG, die PB Versicherungen, Partner der DB Privat- und Firmenkundenbank AG und die Lifestyle Protection-Versicherungen. Sie ist vor allem in den Bereichen Antragsbearbeitung, Bestandsverwaltung und Leistungsbearbeitung tätig. Lediglich die Funktionen Marketing und Vertriebsunterstützung sowie die Vertriebsorganisationen arbeiten direkt für die Risikoträger und sind gänzlich an der jeweiligen Marke des Partners (TARGOBANK AG und Postbank Privat- und Firmenkundenbank AG) ausgerichtet.

Ebenfalls am Standort Hilden erbringen die HDI Deutschland Bancassurance Communication Center GmbH Inbound-Callcenter-Dienstleistungen sowie die HDI Deutschland Bancassurance Kundenmanagement GmbH & Co. KG Outbound-Callcenter-Dienstleistungen für unsere Gesellschaft.

Wirtschaftsbericht

Gesamtwirtschaftliche und branchenbezogene Rahmenbedingungen

Volkswirtschaftliche Entwicklung

Das Wachstum der Weltwirtschaft wurde 2019 durch die hohe handelspolitische Unsicherheit im Zuge der protektionistischen US-Handelspolitik, anhaltende Sorgen vor einem ungeordneten Ausscheiden Großbritanniens aus der EU und geopolitische Konflikte signifikant belastet.

Die deutsche Wirtschaft entging im dritten Quartal 2019 nur knapp einer Rezession. Für das Gesamtjahr betrug das Wachstum des Bruttoinlandsprodukts 0,6 %, nach 1,5 % im Vorjahr. Neben einer negativen Exportdynamik waren vor allem sektorale Sondereffekte für das schlechte Ergebnis verantwortlich. Die Wirtschaft im Euroraum war besonders deutlich von der Abkühlung des Exportwachstums beeinträchtigt. Darüber hinaus belasteten die anhaltend

wachstums beeinträchtigt. Darüber hinaus belasteten die anhaltend hohe Unsicherheit rund um die Brexit-Verhandlungen sowie innenpolitische Turbulenzen in Italien das Geschäfts- und Konsumklima. Ein resistenter Arbeitsmarkt sowie eine spürbare Lockerung von Fiskal- und Geldpolitik stützten das Wachstum allerdings; es sank von 1,9 % im Jahr 2018 auf voraussichtlich 1,2 % im Berichtsjahr.

In den USA sorgten neben der allgemeinen weltweiten Wachstumschwäche unter anderem der nachlassende fiskalpolitische Stimulus, die Belastung aus der erneuten Eskalation des Handelskonflikts mit China sowie die Straffung der Geldpolitik im Jahr 2018 durch die US-Notenbank für eine spürbare Verlangsamung der Wachstumsdynamik. Das Wachstum wurde vor allem durch den überraschend widerstandsfähigen Konsum und einen geldpolitischen Kurswechsel gestützt. Nach 2,9 % im Jahr 2018 sank das US-Wachstum auf 2,3 % im Berichtsjahr.

Ein schwieriges außenwirtschaftliches Umfeld, niedrigere Öl- und Industriemetallpreise sowie ein geringeres Investoreninteresse setzten die wirtschaftliche Entwicklung in Entwicklungsländern unter Druck. Das Wirtschaftswachstum in China war 2019 vor allem durch die erneute Eskalation des Handelskonflikts mit den USA belastet und fiel mit 6,1 % auf den tiefsten Stand seit 30 Jahren.

Die globale Wachstumsschwäche sowie insgesamt niedrigere Rohstoffpreise sorgten für sinkende Inflationsraten. Selbst in Volkswirtschaften mit hoher Arbeitsmarktauslastung entwickelte sich kein signifikanter Preisdruck. In den USA und der Eurozone fielen die Inflationsraten auf 1,8 % bzw. 1,2 % nach jeweils 2,5 % und 1,8 % im Vorjahr.

Diese Faktoren sorgten dementsprechend für eine synchronisierte Lockerung der Geldpolitik: Die US-Notenbank senkte ihren Leitzins um 75 Basispunkte und die Europäische Zentralbank implementierte ein umfangreiches Lockerungspaket im zweiten Halbjahr. Auch andere große Zentralbanken lockerten ihre Geldpolitik.

Kapitalmärkte

Die schwache Wachstums- und Inflationsentwicklung und die daraus folgende Lockerung der Geldpolitik sorgten für einen deutlichen Rückgang des Zinsniveaus und damit für eine Fortsetzung des im Herbst 2018 begonnenen Trends hin zu sinkenden Renditen. Zehn-jährige US-Treasury- und Bundesrenditen erreichten im Sommer ihre Tiefststände von unter 1,5 % bzw. -0,7 %. Anschließend setzte im weiteren Jahresverlauf eine moderate Erholung der Renditeniveaus ein – mit rund 1,9 % in den USA und -0,2 % in Deutschland zum Jahresende. In einem für Unternehmensanleihen weiter stabilen fundamentalen Umfeld sanken die Risikoaufschläge

im Jahresverlauf kontinuierlich und sorgten für eine Outperformance von Kreditprodukten gegenüber dem AAA-Staatsanleihen- und Pfand-briefsegment. Der Euro setzte seine Vorjahresentwicklung gegenüber dem US-Dollar fort und fiel von ca. 1,14 USD/EUR zum Jahresanfang auf knapp unter 1,11 USD/EUR zum Jahresende.

Die weltweiten Aktienmärkte verzeichneten 2019 eine beachtliche Jahresperformance. Die hohen Kursgewinne gleich zu Jahresbeginn sind auch als Erholung nach der Kapitalmarktkorrektur Ende 2018 zu sehen. Die anschließend volatile Seitwärtsbewegung der Aktienmärkte war durch das Spannungsfeld hoher politischer Unsicherheit auf der einen und umfangreiche Lockerungsmaßnahmen der Notenbanken auf der anderen Seite geprägt. Zum Jahresende verzeichneten die Aktienmärkte im vierten Quartal eine positive Tendenz, wodurch sie das Jahr 2019 insgesamt trotz eines schwachen Gewinnwachstums mit einer sehr guten Jahresperformance beenden konnten: Der S&P 500 stieg im Gesamtjahr um 28,9 %, der DAX um 25,5 %, der EURO STOXX 50 um 24,8 % und der Nikkei um 18,2 %.

Deutsche Versicherungswirtschaft

Die Ausführungen zu den Versicherungsmärkten stützen sich auf Veröffentlichungen des Gesamtverbands der Deutschen Versicherungswirtschaft e. V. (GDV) und beinhalten vorläufige Daten.

Nach dem stabilen Verlauf der Vorjahre konnte die deutsche Versicherungswirtschaft im abgelaufenen Geschäftsjahr 2019 ein Wachstum ihrer Beitragseinnahmen verzeichnen. Laut Hochrechnung erreichte die Branche einen Zuwachs von 6,7 % auf 216,0 Mrd. EUR.

Die Schaden- und Unfallversicherer dürften in 2019 ein Beitragswachstum von 3,2 % auf 72,9 Mrd. EUR erreicht haben. Die Unternehmen der privaten Krankenversicherung lassen Beiträge in Höhe von 40,7 Mrd. EUR und damit ein Wachstum von 2,3 % erwarten.

Bei den Personenversicherern, Pensionskassen und Pensionsfonds nahmen die Beitragseinnahmen 2019 insgesamt um 11,3 % auf 102,5 Mrd. EUR zu. Dabei stagnierte das Geschäft gegen laufenden Beitrag bei 64,3 Mrd. EUR. Das Geschäft gegen Einmalbeitrag wuchs signifikant um 37,1 % auf 38,2 Mrd. EUR. Im Bereich der betrieblichen Altersversorgung verzeichneten die Pensionsfonds einen Anstieg der Beitragseinnahmen um 75,0 % auf 1,3 Mrd. EUR, während die der Pensionskassen um 3,5 % auf 2,4 Mrd. EUR zurückgingen.

Rechtliche und regulatorische Rahmenbedingungen

Aufsichtsrechtliche Anforderungen

Versicherungsunternehmen (Erst- und Rückversicherungsgesellschaften), Pensionsfonds, Banken und Kapitalverwaltungsgesellschaften unterliegen weltweit einer umfassenden Rechts- und Finanzaufsicht durch Aufsichtsbehörden. In der Bundesrepublik Deutschland obliegt diese Aufgabe der Bundesanstalt für Finanzdienstleistungsaufsicht (BaFin). Hinzu kommen umfassende rechtliche Vorgaben für die Geschäftstätigkeit. In den vergangenen Jahren haben sich die regulatorischen Rahmenbedingungen weiter verschärft, was zu einer zunehmenden Komplexität geführt hat. Dieser Trend setzte sich 2019 fort.

Richtlinie über den Versicherungsvertrieb

Vor dem Hintergrund der in Deutschland am 23.2.2018 umgesetzten Richtlinie über den Versicherungsvertrieb (IDD) wurden in den betroffenen Gesellschaften des Konzerns frühzeitig Projekte aufgesetzt, um die umfangreichen Vorgaben termingemäß zu erfüllen. Die IDD zielt auf den Schutz der Verbraucherinteressen bei der Produktentwicklung und beim Vertrieb von Versicherungsprodukten und formuliert Vorgaben für die Produktüberwachung und die Governance von Versicherungsprodukten.

Mindestanforderungen an die Geschäftsorganisation

Am 25.1.2017 veröffentlichte die BaFin das Rundschreiben 2/2017 (VA) zur behördlichen Auslegung der Mindestanforderungen an die Geschäftsorganisation von Versicherungsunternehmen (MaGo). Darin werden aus Sicht der Aufsichtsbehörde übergreifende Aspekte zur Geschäftsorganisation sowie zentrale Begriffe wie „Proportionalität“ oder „Verwaltungs-, Management- oder Aufsichtsorgan“ erläutert. Ungeachtet der fehlenden unmittelbaren Rechtsbindung dieses Schreibens wird auch die MaGo bei der Ausgestaltung der Geschäftsorganisation der Gruppe berücksichtigt, insbesondere in den Bereichen allgemeine Governance, Schlüsselfunktionen, Risikomanagementsystem, Eigenmittelanforderungen, internes Kontrollsystem, Ausgliederungen und Notfallmanagement.

EU-Geldwäscherichtlinie

Am 26.6.2017 trat das Gesetz zur Umsetzung der 4. EU-Geldwäscherichtlinie (GWG) in Kraft. Die betroffenen Konzerngesellschaften der Talanx AG haben Regelungen getroffen und organisatorische Maßnahmen eingeleitet, um die sich hieraus ergebenden gesetzlichen Verpflichtungen zu erfüllen. Mit Inkrafttreten der 5. Geldwäscherichtlinie vom 30.5.2018 sollte diese bis zum 10.1.2020 in nationales Recht umgesetzt werden. Dies erfolgte in Deutschland zum 1.1.2020 mit dem Inkrafttreten des novellierten Geldwäschege-

setzes. Die entsprechende Umsetzung bei den Gesellschaften der Talanx Gruppe ist erstmals Prüfgegenstand für die Abschlüsse zum 31.12.2020.

Digitalisierung

In den letzten Jahren hat die Digitalisierung zunehmend an Bedeutung gewonnen. Damit einher geht ein Übergang zu digitalen, datenbasierten Geschäftsmodellen; sich hieraus ergebende rechtliche Fragen und Herausforderungen mit dem Fokus auf die IT-Sicherheit spielen auch bei den Unternehmen des Talanx Konzerns eine immer wichtigere Rolle. Mit dem Rundschreiben 10/2018 zu den versicherungsaufsichtlichen Anforderungen an die IT (VAIT) hat die BaFin Hinweise zur Auslegung der Vorschriften über die Geschäftsorganisation im Versicherungsaufsichtsgesetz gegeben, soweit sie sich auf die technisch-organisatorische Ausstattung der Unternehmen beziehen. Ferner hat die Behörde Orientierungshilfen zu Auslagerungen an Cloud-Anbieter veröffentlicht.

Datenschutz

Die Versicherungsunternehmen des Talanx Konzerns verarbeiten bei der Antrags-, Vertrags- und Leistungsabwicklung umfangreiche personenbezogene Daten. Zur Gewährleistung der datenschutzrechtlichen Anforderungen, wie der EU-Datenschutz-Grundverordnung (DSGVO) und des Bundesdatenschutzgesetzes, ist das Datenschutzmanagementsystem auf die Beratung und Kontrolle der Vorgaben ausgerichtet. Die Mitarbeiterinnen und Mitarbeiter sind für einen sorgsamen Umgang mit den Daten sensibilisiert (Schulungen) und werden auf die Einhaltung der Datenschutzanforderungen schriftlich verpflichtet. Für prozessunabhängige Datenschutzanforderungen, wie z. B. Beauftragung von Dienstleistern, sind zentrale Verfahren zu beachten. Gleiches gilt für die Datenschutzrechte der Kunden, Aktionäre und Beschäftigten.

Die Einhaltung geltenden Rechts ist für die Gesellschaften des Talanx Konzerns Voraussetzung für eine dauerhaft erfolgreiche Geschäftstätigkeit. Der Konzern widmet der Anpassung des Geschäfts und seiner Produkte an die gesetzlichen sowie aufsichts- und steuerrechtlichen Rahmenbedingungen große Aufmerksamkeit. Die hierfür installierten Mechanismen gewährleisten, dass künftige Rechtsentwicklungen und ihre Auswirkungen auf die eigene Geschäftstätigkeit frühzeitig identifiziert und bewertet werden, damit wir die erforderlichen Anpassungen rechtzeitig vornehmen können.

Geschäftsverlauf und Lage

Themen des Berichtsjahres

Zukunftssicherung des Geschäftsbereichs Privat- und Firmenversicherung Deutschland

Das auf mehrere Jahre angelegte Strategieprogramm KuRS (Kundenorientiert Richtungsweisend Stabil) wurde im Geschäftsbereich Privat- und Firmenversicherung Deutschland weiter vorangetrieben. Ziele des Programms sind, den Geschäftsbereich Privat- und Firmenversicherung Deutschland zu stabilisieren, seine Wettbewerbsfähigkeit nachhaltig zu verbessern und somit zukunftsfähig aufzustellen. Schwerpunkte bei der Umsetzung sind die Optimierung der Geschäftsprozesse und die Erhöhung der Servicequalität für Kunden und Vertriebspartner. Hierzu gehören auch die Modernisierung der IT sowie die Erhöhung der Transparenz über Bestandsdaten und Kosten. 2019 wurde das Programm weiterhin konsequent umgesetzt. Unter dem Dach von KuRS wurde zudem die neue Lebenstrategie „Spirit4Life“ entwickelt, welche sich nun in Umsetzung befindet. Sie fokussiert Wachstum in verschiedenen Handlungsfeldern. Hierzu gehören die bAV, kapitalmarktorientierte sowie biometrische und Annex-Produkte. Zudem soll auch Wachstum durch Kundenzentrierung und digitale Vertriebsansätze gefördert werden.

Im Berichtsjahr wurde die Einführung eines risikoträgerübergreifenden Betriebsmodells für alle Personenversicherer von HDI Deutschland auf den Weg gebracht. Die im Projekt Harbour erarbeiteten und mit den Arbeitnehmervertretern verhandelten Maßnahmen wirken auf eine Harmonisierung und Modernisierung von Strukturen und Arbeitsprozessen auf Basis eines gemeinsamen IT-Bestandsführungssystems. Statt der bisherigen Trennung in Telefonie und Schriftgut unterscheidet das neue Betriebsmodell nach eingangskanalübergreifender Realtime- (sofortige Erledigung) und Neartime-Bearbeitung (zeitnahe Erledigung). Gleichzeitig sollen Chancen aus Automatisierung und Digitalisierung stärker genutzt und die Kunden- und Vertriebsorientierung weiter ausgebaut werden. Damit leistet das neue Betriebsmodell einen wesentlichen Beitrag zur Verbesserung der Kostensituation und zur Wachstumsstrategie von Spirit4Life.

Mit der strategischen KuRS-Maßnahme „Voyager 4life“ wird eine gemeinsame IT-Leben-Plattform für die vier Leben-Risikoträger und die Pensionskassen bei HDI Deutschland sowie die Unfallsparte der Bancassurance geschaffen. Das Projekt konzentriert sich in einem ersten Schritt auf die Überführung des Neugeschäfts der Bancassurance-Gesellschaften in das Bestandsverwaltungssystem Kolumbus. In einem zweiten Schritt erfolgt die Überführung/Migration der Alt-Bestände der bisherigen Verwaltungssysteme der Bancassurance

nach Kolumbus. Eine systemtechnisch vorgegebene strikte Trennung der Bestände ist dabei dauerhaft gewährleistet. Zukünftig können Produkte durch die gemeinsame Plattform einfacher abgebildet, Prozesse effizienter gestaltet und dadurch Kosten gespart werden. Für die Bancassurance ein wichtiger Schritt, um sich systemseitig optimal für die Zukunft aufzustellen.

Nachhaltigkeit

Der Talanx Konzern arbeitet weiter konsequent an der Umsetzung seiner neu adjustierten Nachhaltigkeitsstrategie. Die im Frühjahr 2019 verabschiedete Zeichnungspolitik für Kohlerisiken sieht vor, dass die Talanx grundsätzlich keine Risiken bei neu geplanten Kohlekraftwerken und -minen zeichnet. In der Kapitalanlage setzt der Konzern seine bisherige Politik fort, keine neuen Investments in Unternehmen mit einem kohlebasierten Umsatzanteil von mindestens 25 % zu tätigen. Darüber hinaus strebt er eine Verdoppelung seiner Investments in regenerative Energien und klimafreundliche Technologien an. Im Zuge der Schärfung des Nachhaltigkeitsprofils wird zudem die Nachhaltigkeitsberichterstattung weiterentwickelt und ausgeweitet; so werden weitere Länder aus den Kernmärkten der Talanx in den Berichtsprozess einbezogen. Gezieltes Engagement – unter Berücksichtigung der einschlägigen UN Sustainable Development Goals – forciert der Konzern in folgenden Bereichen: Bildung und Diversität, Klimaschutz und nachhaltiges Wirtschaften.

Digitale Transformation und künstliche Intelligenz bei Talanx

Neben seinen Wachstums- und Profitabilitätszielen legt der Talanx Konzern einen strategischen Schwerpunkt auf die digitale Transformation. Ein Ziel ist der schnelle Auf- und Ausbau von Kompetenzen im Bereich der künstlichen Intelligenz (KI), insbesondere die Optimierung von KI-basierten Geschäftsprozessen. Dabei geht Talanx strategische Partnerschaften ein, z. B. mit dem Anbieter intelligenter Automatisierungssoftware WorkFusion zur Beschleunigung der End-to-End-Digitalisierung von Kerngeschäftsprozessen.

Verstärkte Nutzung neuer digitaler Technologien

Livegang des neuen PBV Vertriebsnets: Im Mai 2019 hat die PBV mit dem Relaunch des PBV Vertriebsnet einen Meilenstein der unternehmenseigenen digitalen Agenda erreicht. Über die Plattform können Beraterinnen und Berater der Postbank auf die Beratungstrecken des PBV-Produktportfolios zugreifen sowie sämtliche relevanten Informationen für die tägliche Arbeit abrufen. Das PBV Vertriebsnet wurde inhaltlich und strukturell überarbeitet. So wurde das Ausspielen der Inhalte sowohl auf stationären als auch auf mobilen Endgeräten erheblich verbessert. Aktuelle Zugriffszahlen belegen die gesteigerte Akzeptanz der User.

Konzept zur digitalen Transformation der PB Versicherungen: Im Anforderungsprofil des PBV-Vertriebs spielt das Thema Digitalisierung eine zentrale Rolle. Daher sollten Skills zeitnah ausgebaut werden. Wie das „Enabling“ der Mitarbeiter erreicht werden kann, zeigten die PB Versicherungen auch im Jahr 2019 im Rahmen ihrer Vortragsreihe „digitale Transformation“. Mitarbeiter hielten Vorträge zu eigens ausgewählten Themen rund um das Thema Digitalisierung und brachten Kollegen somit auf den neuesten Stand. Erste Ideen der Reihe, die im Jahr 2018 startete, wurden bereits für die PB Versicherungen adaptiert.

Präsentation der PB Versicherungen auf LinkedIn und Xing: Seit 2019 sind die PB Versicherungen in den Social-Media-Kanälen präsent. Ziel ist es, Geschäftspartner und -kontakte sowie bestehende und neue Mitarbeiter zu Aktivitäten in den Gesellschaften zu informieren.

PB Versicherungen und Postbank feierten 20-jährige Partnerschaft
Am 19.4.1999 gingen die PB Versicherungen an den Verkaufsstart. Seitdem verkaufen die Gesellschaften ihre Produkte ausschließlich über die Vertriebswege der Postbank. Diese 20-jährige Partnerschaft wurde im Jahr 2019 im Rahmen zahlreicher Aktivitäten gewürdigt.

Qualifizierung im Vertrieb

Neue Schulungsreihe mit der IHK: Im April 2019 starteten die PB Versicherungen in enger Absprache mit der Postbank eine neue Schulungsreihe zum „Zertifizierten Kundenberater – Finanzexperte für Privatkunden (IHK)“. Das Weiterbildungsprogramm richtet sich an Kundenberater und beinhaltet fünf Themenblöcke, die von Baufinanzierung über die Vorsorgeberatung bis zur Kredit- und Risikoberatung reichen und dessen Schwerpunkt das Beratungswissen ist, welches Kunden zugutekommt.

Schnittstelle zur PB Akademie Online: Seit dem zweiten Halbjahr 2019 gibt es eine digitale Schnittstelle zwischen PB Versicherungen und dem Lern-Management-System (LMS) der Postbank Akademie Online (PB AO) für KAM. Mittels dieser Schnittstelle können individuelle Trainings, Workshops, Meetings und Betreuungsleistungen in den Vertriebswegen der Postbank gemäß IDD bewertet werden. Ziel der Schnittstelle ist es, Führungskräfte der Postbank beim Erreichen der notwendigen IDD-Lernzeiten ihrer Mitarbeiter mit praxisnahen Modulen zu unterstützen.

Zentrale Einarbeitung von neuen Finanzberatern: Seit November 2019 bildet die PBV neue Finanzberater der Postbank innerhalb einer zentralen Veranstaltung vier Tage lang auf alle Themen rund um Produkte der PBV aus. Die Schulungsreihe namens „EAP – Einarbeitungsplan der Postbank“ findet alle zwei Monate statt.

Neue digitale Schulungsformate: Im Jahr 2019 erstellten die PB Versicherungen zahlreiche Produkterklärfilme, mit denen Berater der Postbank sich zu Produkten der PBV weiterbilden können. Ein weiteres neues Schulungsformat waren Präsentationen über Slide Presenter, welche Videosequenzen mit Charts miteinander verbinden.

Vertriebliche Aktivitäten

PB Versicherungen bieten raterliche Restkredit-Versicherung an: Der „DSL Finanzschutz Vario“ ging im Frühjahr 2019 an den Verkaufsstart. Das Produkt kann seitdem ergänzend zu einer Finanzierungsrate (Privatkredit oder Baufinanzierung) optional abgeschlossen werden. Es kann unabhängig von Kreditlaufzeiten gewählt werden und sichert Zahlungsverpflichtungen auch noch nachträglich nach dem Kreditabschluss ab. Das Produkt wird über ausgewählte freie Vermittler im Drittvertrieb der DSL Bank verkauft.

Dank des Vorstands

Die Ergebnisse des vergangenen Geschäftsjahres sind wesentlich auf die Kompetenz und das außerordentliche Engagement der zuständigen Mitarbeiterinnen und Mitarbeiter zurückzuführen. Für ihren Einsatz und ihre Bereitschaft zur Übernahme von Verantwortung für unsere Gesellschaft bedankt sich die Geschäftsleitung bei allen Mitarbeiterinnen und Mitarbeitern. Dank gebührt auch dem Betriebsrat für die stets konstruktive und faire Zusammenarbeit.

Ertragslage

Im Folgenden wird die Entwicklung der wichtigsten finanziellen Leistungsindikatoren unserer Gesellschaft beschrieben. Zur Erläuterung der für unsere Ertrags-, Finanz- und Vermögenslage bedeutsamen nicht finanziellen Leistungsindikatoren verweisen wir auf das vorangegangene Kapitel Geschäftstätigkeit, Organisation und Struktur.

Neugeschäft

Die Neugeschäftsbeiträge der PBV beliefen sich im Berichtsjahr auf insgesamt 14.170 (16.999) TEUR. Während die Einmalbeiträge bei den Sonstigen Versicherungen auf 13.451 (16.376) TEUR sanken, stiegen die laufenden Neugeschäftsbeiträge in der Unfallversicherung um 15,3 % auf 718 (623) TEUR. Hieraus errechnet sich ein Annual Premium Equivalent (laufende Neugeschäftsbeiträge zu züglich 10 % der Einmalbeiträge) von 2.063 (2.260) TEUR.

Das Neugeschäft erhöhte sich in der klassischen Unfallversicherung auf 3.262 (2.530) Verträge. Bei den Sonstigen Versicherungen sanken dagegen die Neugeschäftsstückzahlen auf 18.831 (20.262) Verträge.

Versicherungsbestand

Der Jahresbeitrag aller am Bilanzstichtag im Bestand unserer Gesellschaft befindlichen Versicherungen, die sogenannte statistische Bestandsprämie, hat sich im Berichtsjahr um 12 TEUR auf 6.458 (6.446) TEUR erhöht.

Ende des Jahres 2019 umfasste der Versicherungsbestand im selbst abgeschlossenen Geschäft 102.716 (101.797) Verträge.

Anzahl der mindestens einjährigen Versicherungsverträge

| | Anzahl der Versicherungsverträge | | |
|---------------------------------|----------------------------------|------------|----------|
| | 31.12.2019 | 31.12.2018 | Änderung |
| Selbst abgeschlossenes Geschäft | 102.716 | 101.797 | 919 |
| davon: | | | |
| Unfallversicherung | 29.749 | 30.025 | -276 |
| Sonstige Versicherungen | 72.967 | 71.772 | 1.195 |

Der Bestand an Policen bei Unfallversicherungen ging im Geschäftsjahr auf 29.749 (30.025) Stück zurück. Der Bestand an Sonstigen Versicherungen stieg zum Ende des Geschäftsjahres auf 72.967 (71.772) Stück an.

Eine vollständige Darstellung der von unserer Gesellschaft betriebenen Versicherungsarten befindet sich in der Anlage 1 zum Lagebericht auf Seite 22.

Beiträge

Im Jahr 2019 beliefen sich die gebuchten Bruttobeiträge der PB Versicherung AG auf 19.754 (22.678) TEUR und sanken damit um 12,9 %. Davon entfielen 13.451 (16.376) TEUR auf die Sonstigen Versicherungen sowie 6.303 (6.302) TEUR auf die Unfallversicherung.

Unter Berücksichtigung der Beitragsüberträge sowie der abgegebenen Rückversicherungsbeiträge erreichten die verdienten Nettobeiträge der PBV 14.593 TEUR nach 13.700 TEUR im Vorjahr.

Leistungen

Die Netto-Aufwendungen für Versicherungsfälle für eigene Rechnung sind von 1.796 TEUR im Vorjahr auf 2.468 TEUR gestiegen.

Die bilanzielle Nettoschadenquote, definiert als das Verhältnis der Nettoschadenaufwendungen zu den verdienten Beiträgen für eigene Rechnung, erhöht sich auf 16,9 (13,1) %.

Aufwendungen für den Versicherungsbetrieb

Die Bruttoaufwendungen für den Versicherungsbetrieb betragen 8.672 (7.851) TEUR und lagen 10, 5% über dem Vorjahreswert.

Erträge und Aufwendungen aus Kapitalanlagen

Die laufenden Erträge, die unter anderem aus den Kuponzahlungen der festverzinslichen Kapitalanlagen bestanden, beliefen sich im Berichtsjahr auf 1.331 (1.412) TEUR. Den Erträgen standen laufende Aufwendungen in Höhe von 93 (85) TEUR gegenüber. Das laufende Ergebnis betrug 1.238 (1.327) TEUR. Die laufende Durchschnittsverzinsung erreichte 1,8 (2,0) %.

Ein außerordentliches Ergebnis fiel wie im Vorjahr nicht an.

Das Kapitalanlageergebnis belief sich insgesamt auf 1.238 (1.327) TEUR. Im Berichtsjahr wurde eine Nettoverzinsung von 1,8 (2,0) % erreicht.

Geschäftsergebnis

Der versicherungstechnische Gewinn von 5.887 (6.664) TEUR setzte sich zusammen aus dem versicherungstechnischen Gewinn in dem Versicherungszweig Unfallversicherung von 2.514 (3.024) TEUR und bei den Sonstigen Versicherungen von 3.373 (3.639) TEUR.

Das nichtversicherungstechnische Ergebnis von 233 (465) TEUR beinhaltet das Kapitalanlageergebnis in Höhe von 1.238 (1.327) TEUR.

Die Gesellschaft erzielte ein Geschäftsergebnis von 6.118 (7.124) TEUR.

Ergebnisabführung

Die PB Versicherung AG führt im Rahmen des bestehenden Beherrschungs- und Ergebnisabführungsvertrags das Jahresergebnis von 6.118 (7.124) TEUR an die HDI Deutschland Bancassurance GmbH ab.

Finanzlage

Eigenkapital

Nach Ergebnisabführung beträgt das Eigenkapital:

Eigenkapital nach Ergebnisabführung

| | 31.12.2019 |
|------------------------|--------------|
| TEUR | |
| Eingefordertes Kapital | |
| Gezeichnetes Kapital | 4.090 |
| Kapitalrücklage | 5.000 |
| Gewinnrücklagen | |
| gesetzliche Rücklage | 409 |
| Summe | 9.499 |

Liquiditätslage

Die Liquidität unserer Gesellschaft war zu jeder Zeit gesichert. Zum Bilanzstichtag waren liquide Mittel in Form von Einlagen und laufenden Guthaben bei Kreditinstituten in Höhe von 536 (4.086) TEUR verfügbar.

Vermögenslage

Kapitalanlagen

Entwicklung der Kapitalanlagen im Detail

| | 31.12.2019 | 31.12.2018 | Änderung |
|----------------------------------------------------------------------|---------------|---------------|--------------|
| TEUR | | | |
| Inhaberschuldverschreibungen und andere festverzinsliche Wertpapiere | 37.618 | 31.542 | 6.076 |
| Namenschuldverschreibungen | 26.750 | 26.474 | 276 |
| Schuldscheinforderungen und Darlehen | 8.285 | 10.355 | -2.070 |
| Summe | 72.653 | 68.371 | 4.282 |

Das Volumen der Kapitalanlagen der PB Versicherung AG stieg 2019 um 4.282 (6.717) TEUR und betrug zum Jahresende 72.653 (68.371) TEUR. Die Kapitalanlagen wurden vorrangig in festverzinsliche Kapitalanlagen investiert. Deren Anteil lag zum Ende des Berichtsjahres bei 100 (100) % der gesamten Kapitalanlagen. Investitionen erfolgten vor allem in Inhaberschuldverschreibungen guter Bonität. Das nach linearer Methodik ermittelte durchschnittliche Rating der festverzinslichen Kapitalanlagen beträgt AA+. Wie im Vorjahr ist die Gesellschaft keine Aktienengagements eingegangen.

Die Marktwerte der Kapitalanlagen beliefen sich zum Bilanzstichtag auf 81.085 (73.594) TEUR. Die Bewertungsreserven stiegen auf 8.431 (5.223) TEUR.

Gesamtaussage zur wirtschaftlichen Lage

Die Unternehmensleitung der PB Versicherung AG bewertet den Geschäftsverlauf des Berichtsjahres vor dem Hintergrund des unverändert schwierigen branchenspezifischen Umfelds als positiv: Die beitragsseitige Entwicklung unserer Gesellschaft verlief weitgehend erwartungsgemäß. Während die aus der Unfallversicherung stammenden laufenden Neugeschäftsbeiträge leicht ausgebaut werden konnten, zeigte das insbesondere aus der Arbeitslosigkeitsversicherung stammende Einmalbeitragsgeschäft den prognostizierten, vom hohen Niveau des Vorjahres ausgehenden Rückgang. Bei insgesamt konstanten laufenden Beiträgen führte die Entwicklung der Einmalbeiträge zu einem entsprechenden Absinken der Bruttobeiträge. Die PB Versicherung AG befindet sich als Spezialversicherer für Unfall- und Arbeitslosigkeitsversicherungen insgesamt aber weiterhin in einer starken Position.

Wie erwartet entwickelte sich das Kapitalanlageergebnis zinsniveaubedingt leicht rückläufig. Bei leicht ansteigender Schadenentwicklung gab das an die Muttergesellschaft abzuführende Ergebnis der PB Versicherung AG gegenüber dem Vorjahr prognosegemäß leicht nach. Zum Zeitpunkt der Aufstellung des Lageberichts ist die wirtschaftliche Lage der Gesellschaft unverändert als positiv zu beurteilen.

Risikobericht

Zusammenfassende Darstellung der Risikolage

Im Risikomanagement der Gesellschaft werden die Risiken für die Gesellschaft regelmäßig untersucht. Die etablierten Risikomanagementsysteme und Kontrollinstanzen unterstützen eine frühzeitige Identifikation, Bewertung und Steuerung der Risiken, die einen wesentlichen Einfluss auf die Ertrags-, Finanz- und Vermögenslage der Gesellschaft haben können.

Insgesamt sieht sich die Gesellschaft derzeit in der Lage, alle Verpflichtungen aus den bestehenden Versicherungsverträgen dauerhaft zu erfüllen.

Bestandsgefährdende Risiken, d. h. wesentliche Risiken mit existenziellem Verlustpotenzial für die Gesellschaft, können sich insbesondere dann ergeben, wenn sich systemische Risiken wie z. B. ein Kollaps des Finanzsystems realisieren.

Bestandsgefährdende Risiken unternehmensspezifischer Natur zeichnen sich derzeit nicht ab.

Eine grundsätzliche Belastung der Risikolage liegt in den politischen Unsicherheiten innerhalb Europas sowie den weltweiten handels- und geopolitischen Gefährdungen. Darüber hinaus sind im Vergleich zum Vorjahr keine signifikanten Änderungen der unternehmensindividuellen Risikolage der Gesellschaft festzustellen.

Die aufsichtsrechtlichen Kapitalanforderungen werden von der Gesellschaft erfüllt. Die konkreten Quoten werden im April 2020 im Bericht über Solvabilität und Finanzlage (SFCR) zum 31.12.2019 veröffentlicht. Da die Veröffentlichung des SFCR gemäß gesetzlich vorgegebenen Fristen nach der Feststellung des Jahresabschlusses liegt, kann der SFCR nicht Gegenstand der Abschlussprüfung sein.

Grundlagen des Risikomanagements

Das Risikomanagement der Gesellschaft erfüllt die Anforderungen des Versicherungsaufsichtsgesetzes (§ 26 VAG zum Risikomanagement und begleitende Rechtsnormen) sowie des deutschen Aktiengesetzes (§ 91 Abs. 2 AktG); hiernach ist der Vorstand einer Aktiengesellschaft verpflichtet, „geeignete Maßnahmen zu treffen, insbesondere ein Überwachungssystem einzurichten, damit den Fortbestand der Gesellschaft gefährdende Entwicklungen früh erkannt werden“. Mit dem vorliegenden Bericht kommt die Gesellschaft ihrer Verpflichtung zu einer Berichterstattung über die wesentlichen Risiken der voraussichtlichen Entwicklung nach (§ 289 Abs. 1 HGB).

Risikomanagementsystem

Basis des Risikomanagements ist die durch den Vorstand verabschiedete Risikostrategie, die sich aus der Geschäftsstrategie ableitet. Sie ist verbindlicher, integraler Bestandteil des unternehmerischen Handelns. Zur Umsetzung und Überwachung der Risikostrategie bedient sich die Gesellschaft eines Internen Steuerungs- und Kontrollsystems. Das Risikoverständnis ist ganzheitlich, d. h., es umfasst Chancen und Risiken, wobei der Fokus der Betrachtungen auf negativen Zielabweichungen, d. h. Risiken im engeren Sinn, liegt.

Das Risikomanagement der Gesellschaft ist in das Risikomanagement des Geschäftsbereichs Privat- und Firmenversicherung Deutschland sowie des Konzerns eingegliedert und berücksichtigt die Konzernrichtlinien. Zur Quantifizierung von Risiken wird ein Risikomodell (Standardmodell unter Berücksichtigung von unternehmensspezifischen Parametern) gemäß Solvency II eingesetzt. Der betrachtete Zeithorizont des Modells beträgt ein Kalenderjahr.

Das Risikomanagementsystem der Gesellschaft wird laufend weiterentwickelt und damit den jeweiligen sachlichen und gesetzlichen Erfordernissen sowie den Konzernvorgaben angepasst. Das Risikomanagementsystem ist mit dem zentralen Steuerungssystem der Gesellschaft eng verzahnt.

Die Bewertung der wesentlichen quantifizierbaren Risiken der Gesellschaft erfolgt regelmäßig mit Hilfe des Risikomodells. Dabei werden diese Risiken systematisch analysiert und mit Solvenzkapital hinterlegt. Zusätzlich werden wesentliche, sich aus Zielabweichungen ergebende strategische Risiken, Projektrisiken, Reputationsrisiken und Emerging Risks betrachtet. Die erfassten Risiken werden durch abgestimmte Maßnahmen gesteuert sowie die quantifizierbaren Risiken durch ein Limit- und Schwellenwertsystem überwacht. Der Vorstand der Gesellschaft wird im Rahmen der Risikoberichterstattung vom Risikomanagement regelmäßig über die aktuelle Risikosituation informiert. Bei akuten Risiken ist eine Sofortberichterstattung an den Vorstand gewährleistet.

Als einen wesentlichen Teil des Risikomanagementsystems führt das Unternehmen mindestens einmal jährlich eine unternehmenseigene Risiko- und Solvabilitätsbeurteilung durch (Own Risk and Solvency Assessment, ORSA), in der unter anderem der Gesamtsolvabilitätsbedarf unter Berücksichtigung des spezifischen Risikoprofils des Unternehmens überprüft wird.

Im Kapitalanlagebereich umfasst das Risikomanagementsystem spezifische Instrumentarien zur laufenden Überwachung aktueller Risikopositionen und der Risikotragfähigkeit. Sämtliche Kapitalanlagen stehen unter ständiger Beobachtung und Analyse durch den Geschäftsbereich Kapitalanlagen und das operative Kapitalanlagecontrolling. Mit Hilfe von Szenarioanalysen und Stresstests werden die Auswirkungen von Kapitalmarktschwankungen simuliert, um bei Bedarf frühzeitig auf diese reagieren zu können. Darüber hinaus stellt eine umfangreiche Berichterstattung die erforderliche Transparenz aller die Kapitalanlagen betreffenden Entwicklungen sicher.

Für Handels- und Abwicklungstätigkeiten im Kapitalanlagebereich bedient sich die Gesellschaft der Dienstleistung der Ampega Asset Management GmbH.

Risikoorganisation

Die Aufbauorganisation im Risikomanagement der Gesellschaft gewährleistet eine Funktionstrennung zwischen aktiver Risikoübernahme und unabhängiger Risikoüberwachung. Zentrale Organe sind neben dem Gesamtvorstand der Gesellschaft die Funktionen gemäß § 7 Nr. 9 VAG – nämlich Risikomanagementfunktion (Unabhängige

Risikocontrollingfunktion), Compliance-Funktion, Interne Revision, Versicherungsmathematische Funktion – sowie die Risikoverantwortlichen.

Der Gesamtvorstand trägt die nicht delegierbare Verantwortung für die Umsetzung und Weiterentwicklung des Risikomanagements in der Gesellschaft. Er legt die Risikostrategie fest und trifft hieraus abgeleitete wesentliche Risikomanagemententscheidungen.

Die unabhängige Risikoüberwachung wird von einer organisatorischen Einheit innerhalb der HDI Kundenservice AG unter Leitung des Chief Risk Officer wahrgenommen. Dadurch wird Know-how gebündelt und eine effiziente Nutzung der Ressourcen sichergestellt.

Die unabhängige Risikocontrollingfunktion ist primär für die Identifikation, Bewertung und Analyse des Risikoprofils sowie für die Überwachung von Limiten und Maßnahmen zur Risikobegrenzung auf aggregierter Ebene zuständig. Diese Aufgabe wird durch den Chief Risk Officer mit Unterstützung des Risikomanagements und des Risikokomitees des Geschäftsbereichs Privat- und Firmenversicherung Deutschland wahrgenommen. Das Risikokomitee spricht dabei Empfehlungen an den Gesamtvorstand aus.

Risikoverantwortliche sind in der Regel leitende Angestellte, die für die Identifikation und Bewertung der wesentlichen Risiken ihres Verantwortungsbereiches zuständig sind. Zudem sind sie verantwortlich für Vorschläge zur Risikominderung und für die Umsetzung geeigneter Risikosteuerungsmaßnahmen. Der Austausch von Erkenntnissen zwischen Risikoverantwortlichen und Unabhängiger Risikocontrollingfunktion findet im Rahmen von regelmäßigen Risikosteuerungskreis-Sitzungen statt.

Die Interne Revision, deren Aufgabe von der Konzernrevision der Talanx AG wahrgenommen wird, ist für die prozessunabhängige Prüfung der Geschäftsbereiche, insbesondere auch des Risikomanagements, verantwortlich. Die Leitung der Internen Revision ist zum Zwecke der Diskussion risikorelevanter Themen als Gast im Risikokomitee vertreten.

Die Gesellschaft ist in die Compliance-Organisation des Geschäftsbereichs Privat- und Firmenversicherung Deutschland eingebunden, um eine ordnungsmäßige Geschäftsorganisation zu unterstützen, welche die Einhaltung der gesetzlichen und aufsichtsrechtlichen Anforderungen gewährleistet. Compliance entsendet einen Vertreter in das Risikokomitee.

Die Versicherungsmathematische Funktion trägt im Rahmen ihrer gesetzlichen Aufgaben zur wirksamen Umsetzung des Risikomanagementsystems bei, insbesondere hinsichtlich der Koordinierung der Berechnung der versicherungstechnischen Rückstellungen sowie der Zeichnungs- und Annahmepolitik und der Angemessenheit der Rückversicherungsvereinbarungen. Auch die Versicherungsmathematische Funktion ist im Risikokomitee vertreten.

Risiken der künftigen Entwicklung

Die Risikolage der Gesellschaft wird anhand der nachfolgend beschriebenen Risikokategorien erörtert.

Versicherungstechnische Risiken

Das versicherungstechnische Risiko bezeichnet die Gefahr, dass bedingt durch Zufall, Irrtum oder Änderung der tatsächliche Aufwand für Schäden und Leistungen vom erwarteten Aufwand abweicht.

Hierzu zählt auch ein versicherungstechnisches Risiko Gesundheit. Bei der Gesellschaft fallen hierunter z. B. Unfallversicherungen.

Prämien- und Reserverisiken

Das Prämien- und Reserverisiko ergibt sich daraus, dass aus im Voraus festgesetzten Versicherungsprämien später Entschädigungen zu leisten sind, deren Höhe jedoch zunächst unbekannt ist. So kann der tatsächliche vom erwarteten Schadenverlauf abweichen.

Die Gesellschaft setzt bei der Tarifierung versicherungsmathematische Modelle ein und überwacht kontinuierlich den Schadenverlauf. Für die wesentlichen Sparten werden Portfolioanalysen durchgeführt, die Auswertungen zur Profitabilität auch einzelner Segmente innerhalb einer Sparte ermöglichen. Darüber hinaus existiert in den Schadenabteilungen ein umfangreiches Schadencontrolling. Zudem wird das Portfolio durch Rückversicherungen gedeckt.

Dem Prämien- und Reserverisiko begegnet die Gesellschaft durch Berücksichtigung vorsichtiger Annahmen bei der Kalkulation.

Lebensversicherungstechnische Risiken bei einem Sach-Risikoträger

Das versicherungstechnische Risiko der Lebensversicherung bezeichnet die Gefahr, die sich aus Lebensversicherungsverpflichtungen ergibt, und zwar in Bezug auf die abgedeckten Risiken und die verwendeten Prozesse bei der Ausübung des Geschäfts. Hierunter werden anerkannte Rentenfälle bewertet.

Diesem Risiko wird durch vorsichtig bemessene Rechnungsgrundlagen und adäquate Sicherheitszuschläge Rechnung getragen, deren Angemessenheit regelmäßig überprüft wird.

Katastrophenrisiken

Das Katastrophenrisiko resultiert aus einer wesentlichen Ungewissheit in Bezug auf die Annahmen über extreme oder außergewöhnliche Ereignisse.

Das Katastrophenrisiko wird mit geeigneten Rückversicherungsverträgen begrenzt. Der Umfang der Rückversicherung wird regelmäßig überprüft.

Stornorisiken

Das Stornorisiko beschreibt die Gefahr eines Verlusts oder einer nachteiligen Veränderung des Werts der Versicherungsverbindlichkeiten, die sich aus Veränderungen in der Höhe oder bei der Volatilität der Storno-, Kündigungs-, Verlängerungs- und Rückkaufsraten von Versicherungsverträgen ergibt.

Die Gesellschaft analysiert regelmäßig die Stornosituation; bei Bedarf werden geeignete Steuerungsmaßnahmen ergriffen.

Kostenrisiken

Das Kostenrisiko beschreibt die Gefahr eines Verlusts oder einer nachteiligen Veränderung des Werts der Versicherungsverbindlichkeiten, die sich aus Veränderungen in der Höhe, im Trend oder bei der Volatilität der bei der Verwaltung von Versicherungsverträgen angefallenen Kosten ergibt.

Der Kostenverlauf wird durch Betriebskosten und Provisionen bestimmt, denen angemessen vorsichtige Kostenzuschläge in den Beiträgen gegenüberstehen. Die Produktkalkulation stützt sich dabei auf eine adäquate Kostenrechnung.

Marktrisiken

Das Marktrisiko bezeichnet die Gefahr, die sich aus Schwankungen in der Höhe oder in der Volatilität von Finanzmarktdaten ergibt, die den Wert der Vermögenswerte und Verbindlichkeiten beeinflussen.

Die Gesellschaft verfügt über detaillierte Kapitalanlagerichtlinien, die das Anlageuniversum, besondere Qualitätsmerkmale, Emittentenlimite und Anlagegrenzen festlegen. Diese orientieren sich an den gesetzlichen und aufsichtsrechtlichen Anforderungen sowie den internen Richtlinien der Gesellschaft, sodass eine möglichst große Sicherheit und Rentabilität bei jederzeitiger Liquidität unter Wahrung angemessener Mischung und Streuung erreicht wird. Zudem wird eine klare Funktionstrennung zwischen operativer

Steuerung des Kapitalanlagerisikos und Risikocontrolling sichergestellt.

Im Rahmen des Monatsreportings werden parametrische Stresstests berechnet, aus denen sich ableiten lässt, wie sensitiv das Portfolio auf wesentliche Veränderungen der Marktdaten reagiert.

Bezogen auf die Kapitalanlagen sind hinsichtlich möglicher Brexit-Szenarien keine wesentlichen Bewertungsrisiken erkennbar. Allerdings kann nicht ausgeschlossen werden, dass es infolge des Brexits noch zu deutlichen Preisausschlägen in einzelnen Marktsegmenten kommt. Derartige mögliche Preisausschläge stellen eine erhöhte Unsicherheit dar, die in den auf historischen Zeitreihen kalibrierten Risikomodellen aktuell nicht vollumfänglich reflektiert ist.

Aktien- und Beteiligungsrisiken

Das Aktienrisiko bezeichnet das Risiko aus Änderungen des Aktienkursniveaus. Eine mögliche Änderung wirkt auf die Bewertung von Aktien, die in der eigenen Kapitalanlage gehalten werden. Weiterhin wirkt das Risiko auf Vermögenspositionen, die im Risikomodell wie Aktien modelliert werden, insbesondere auf Beteiligungen der Gesellschaft.

Derzeit werden keine Aktien gehalten, sodass daraus keine Risiken entstehen.

Zinsrisiken

Das Zinsrisiko beschreibt die Sensitivität von Vermögenswerten, Verbindlichkeiten und Finanzinstrumenten in Bezug auf Veränderungen in der Zinskurve oder auf die Volatilität der Zinssätze.

Das Zinsrisiko wird vor allem durch regelmäßige Asset-Liability-Analysen, kontinuierliche Beobachtung der Kapitalanlagen und -märkte sowie Ergreifen entsprechender Maßnahmen gesteuert. Bei Bedarf kommen auch geeignete Kapitalmarktinstrumente zum Einsatz.

Währungsrisiken

Das Währungsrisiko beschreibt die Sensitivität von Vermögenswerten, Verbindlichkeiten und Finanzinstrumenten in Bezug auf Veränderungen in der Höhe oder bei der Volatilität der Wechselkurse.

Das Währungsrisiko spielt bei der Gesellschaft nur eine untergeordnete Rolle, da die Kapitalanlage nur in Euro erfolgt.

Immobilienrisiken

Das Immobilienrisiko steht für das Risiko aus Schwankungen des Werts der in der Kapitalanlage gehaltenen Immobilien. Hierbei werden sowohl Immobilien im engeren Sinne (z. B. Grundstücke und Gebäude) als auch Immobilienfonds berücksichtigt.

Die Gesellschaft hat keine Immobilieninvestitionen.

Kreditrisiken aus der Kapitalanlage

Kreditrisiken beschreiben allgemein die Risiken eines Verlustes oder nachteiliger Veränderungen der Finanzlage, die sich aus Fluktuationen bei der Bonität von Wertpapieremittenten, Gegenparteien und anderen Schuldnern ergeben, gegen welche die Gesellschaft Forderungen hat. Sie treten in Form von Gegenparteiausfallrisiken, Spread-Risiken oder Marktrisikokonzentrationen auf.

Die Gesellschaft führt regelmäßig Bonitätsprüfungen der vorhandenen Schuldner durch. Bonitätsrisiken unter Investmentgrade und ohne Rating werden in allenfalls begrenztem Umfang eingegangen.

Zur Steuerung des Ausfall- bzw. Bonitätsrisikos werden Ratingkategorien und Sicherungsinstrumente berücksichtigt. Die Bonität der Schuldner wird laufend überwacht. Wesentlicher Anhaltspunkt für die Investitionsentscheidung durch das Portfolio-Management sind die durch externe Agenturen wie Standard & Poor's, Moody's, Fitch oder Scope Analysis vergebenen Ratingklassen.

Bonitätsstruktur der festverzinslichen Kapitalanlagen

| | Marktwert TEUR | Anteil % |
|--------------|-------------------|--------------|
| AAA | 54.080 | 66,7 |
| AA | 19.886 | 24,5 |
| A | 3.759 | 4,6 |
| BBB | 3.360 | 4,1 |
| Summe | 81.085 | 100,0 |

Zur Minderung des Konzentrationsrisikos wird eine breite Mischung und Streuung der Anlagen beachtet. Abhängigkeiten von einzelnen Schuldnern werden möglichst vermieden.

Gliederung der festverzinslichen Kapitalanlagen nach Art der Emittenten

| | Marktwert TEUR | Anteil % |
|--------------------------------------------------------|-------------------|--------------|
| Staats- und Kommunalanleihen | 32.322 | 39,9 |
| Gedekte Schuldverschreibungen | 39.392 | 48,6 |
| Industrieanleihen | 4.693 | 5,8 |
| Erstrangige Schuldverschreibungen von Finanzinstituten | 4.678 | 5,8 |
| Summe | 81.085 | 100,0 |

Infrastrukturanlagerisiken

Risiken aus Infrastrukturanlagen beziehen sich auf Wertänderungen und Schwankungen in den Erträgen entsprechender Infrastrukturanlagen. Ihre Steuerung erfolgt über sorgfältige Due-Diligence-Prüfungen im Vorfeld sowie laufende Monitoring-Maßnahmen. Hierfür wird spezialisiertes Know-how vorgehalten.

Derivate und strukturierte Produkte

Sofern Derivatgeschäfte zur Ertragsvermehrung, Erwerbsvorbereitung und Absicherung von Beständen sowie Geschäfte mit strukturierten Produkten getätigt werden, werden sie im Rahmen der internen Richtlinien der Gesellschaft abgeschlossen. Derivatpositionen und -transaktionen werden im Reporting detailliert aufgeführt. Auf der einen Seite sind Derivate wegen ihrer sehr niedrigen Transaktionskosten und ihrer sehr hohen Marktliquidität und -transparenz effiziente und flexible Instrumente zur Portfoliosteuerung. Auf der anderen Seite gehen mit dem Einsatz von Derivaten auch zusätzliche Risiken wie z. B. Basisrisiko, Kurvenrisiko und Spread-Risiko einher, die detailliert überwacht und zielgerecht gesteuert werden.

Im Berichtsjahr wurden im Portfolio der Gesellschaft keine Derivate eingesetzt.

Strukturierte Produkte waren zum 31.12.2019 mit einem Gesamtbuchwert von 2.511 TEUR im Direktbestand.

Value at Risk

Ein wichtiges Element der Steuerung von Marktrisiken ist die regelmäßige Überwachung geeigneter Kennziffern, so z. B. des Value at Risk (VaR), der einen mit vorgegebener Wahrscheinlichkeit innerhalb eines definierten Zeitraums maximal zu erwartenden Verlust abbildet. Der VaR wird in Prozent der betrachteten Kapitalanlagen gemessen.

Zur Messung der Kreditrisiken in der Kapitalanlage wird unter Berücksichtigung von emittentenspezifischen Merkmalen, Portfoliokonzentrationen und Korrelationen ein Credit-VaR (CVaR)

ermittelt, der sich auf einen Zeitraum von einem Jahr bezieht. Der CVaR zum 31.12.2019 betrug 1,7 %.

Gegenparteiausfallrisiken

Das Gegenparteiausfallrisiko deckt risikomindernde Verträge wie z. B. Rückversicherungsvereinbarungen oder Verbriefungen sowie Forderungen gegen Vermittler und alle sonstigen Kreditrisiken ab, soweit sie nicht anderweitig in der Risikomessung berücksichtigt werden.

Informationen zu Ausfallrisiken in der Kapitalanlage finden sich oben unter dem Stichwort der Kreditrisiken.

Risiken aus dem Ausfall von Forderungen gegen Rückversicherer
Beim Risiko des Ausfalls von Forderungen gegen Rückversicherer handelt es sich um die Möglichkeit des Ausfalls von Anteilen der Rückversicherer an Verbindlichkeiten abzüglich Rückversicherungsdepots oder anderer Sicherheiten.

Zur Risikominderung wird die Bonität der Rückversicherungspartner bei der Auswahl der Vertragspartner berücksichtigt und im Vertragsverlauf überwacht. Der Ausfall von Forderungen aus dem Rückversicherungsgeschäft ist aufgrund der guten Ratings der Rückversicherungspartner nur ein geringes Risiko.

*Risiken aus dem Ausfall von Forderungen gegen
Versicherungsvermittler*

Das Risiko des Ausfalls von Forderungen gegen Versicherungsvermittler besteht grundsätzlich in der Möglichkeit, dass im Falle von (vermehrten) Kündigungen durch Versicherungsnehmer Provisionsrückforderungen nicht hinreichend werthaltig sind.

Die Forderungen gegen Versicherungsvermittler betreffen die DB Privat- und Firmenkundenbank AG. Hinsichtlich der Rückprovisionsregelungen wurde von einer Pauschalwertberichtigung abgesehen.

Liquiditätsrisiken

Das Liquiditätsrisiko bezeichnet das Risiko, dass die Gesellschaft nicht in der Lage ist, Anlagen und andere Vermögenswerte zu realisieren, um ihren finanziellen Verpflichtungen bei Fälligkeit nachzukommen. So können z. B. wegen der Illiquidität von Märkten Bestände nicht oder nur mit Verzögerungen veräußert werden oder offene Positionen nicht oder nur mit Kursabschlägen geschlossen werden.

Den Liquiditätsrisiken wird durch eine kontinuierliche Abstimmung der Fälligkeiten der Kapitalanlagen und der finanziellen Verpflichtungen begegnet.

Durch eine hinreichend liquide Anlagestruktur wird sichergestellt, dass die Gesellschaft jederzeit in der Lage ist, die erforderlichen Auszahlungen zu leisten.

Operationelle Risiken

Das operationelle Risiko bezeichnet das Verlustrisiko, das sich aus der Unangemessenheit bzw. dem Versagen von internen Prozessen, Mitarbeitern oder Systemen wie auch durch externe Ereignisse ergibt.

Risiken aus Business Continuity und IT Service Continuity

Risiken aus Business Continuity und IT Service Continuity bezeichnen das Risiko, dass der Geschäftsbetrieb aufgrund natürlicher oder von Menschen verursachter Gefahren bedroht, geschädigt oder gestört wird. Hierzu zählen sowohl Verluste als auch Mehrkosten durch den Ausfall von bzw. aufgrund technischer Probleme in den IT-Systemen wie auch durch Zerstörung oder Beschädigung der Gebäude bzw. gebäudeweiten Versorgungseinrichtungen oder durch weitere Beeinträchtigungen der Arbeitsumgebung.

Risiken aus Störungen der Gebäudeinfrastruktur reduziert die Gesellschaft mit wirksamen Risikosteuerungsmaßnahmen unter anderem durch die Einhaltung von Sicherheits- und Wartungsvorschriften sowie Brandschutzmaßnahmen. Um Risiken aus einer Unterbrechung des Geschäftsbetriebs aufgrund von Krisen oder Notfällen zu begegnen, ist in der Gesellschaft ein Krisenmanagement etabliert, das im Falle einer Störung eine schnellstmögliche Rückkehr in den Normalbetrieb sicherstellt. Der Notfallvorsorge wird mittels eines Notfallhandbuchs, der Durchführung von Business-Impact-Analysen zur Ermittlung der Kritikalität von Geschäftsprozessen, der Einrichtung eines Krisenstabs und Notfallteams Rechnung getragen.

Das Risiko des Ausfalls der IT-Infrastruktur wird durch regelmäßige Kontrollen, redundante Systeme, Backup- und Recovery-Verfahren sowie Rufbereitschaft verringert. Gezielte Investitionen in die Sicherheit und Verfügbarkeit der Informationstechnologie erhalten und steigern das bestehende hohe Sicherheitsniveau.

Risiken aus Prozessen

Prozessrisiken beschreiben das Verlustrisiko, das sich aus der Unangemessenheit oder dem Versagen von internen Prozessen ergibt, einschließlich der Schwächen in der Datenqualität.

Die Gesellschaft hat ein internes Kontrollsystem (IKS) eingerichtet, durch das insbesondere Prozessrisiken systematisch identifiziert und mit Kontrollmaßnahmen versehen werden. Die Notwendigkeit, Vollständigkeit und Wirksamkeit der Kontrollmaßnahmen wird im Rahmen von regelmäßigen Prozessreviews durch den jeweiligen

Prozessverantwortlichen bewertet. Die Interne Revision beurteilt in regelmäßigen Abständen von ihrem objektiven Standpunkt aus, inwiefern die Kontrollen angemessen und wirksam sind.

Compliance-, Rechts- und Steuer-Risiken

Compliance-, Rechts- und Steuer-Risiken beschreiben das Risiko der Nichteinhaltung der gesetzlichen oder aufsichtsrechtlichen Vorschriften und unternehmensinternen Richtlinien, welches zu Klagen oder behördlichen Verfahren führen könnte. Compliance-Risiken beinhalten rechtliche Risiken, Risiken aus Änderungen der Gesetzgebung einschließlich der Änderungen der Steuergesetzgebung und der gesetzlichen Meldepflichten. Rechtliche Risiken liegen in Verträgen und allgemeinen rechtlichen Rahmenbedingungen wie z. B. geschäftsspezifischen Unwägbarkeiten des Wirtschafts- und Steuerrechts.

Compliance-Risiken im Vertrieb werden auch im Hinblick auf den GDV-Verhaltenskodex für den Vertrieb regelmäßig überwacht.

Aufgrund des Inkrafttretens der EU-Datenschutzgrundverordnung und des Gesetzes zum Schutz von Geschäftsgeheimnissen kommt dem Daten- und Geheimnisschutz aktuell eine besondere öffentliche Aufmerksamkeit zu. Maßnahmen zur Minderung von Daten- bzw. Geheimnisschutzrisiken wird eine hohe Priorität beigemessen.

Mögliche Entwicklungen der höchstrichterlichen Rechtsprechung oder gesetzliche Änderungen, insbesondere gesellschaftsrechtlicher, produktrechtlicher oder steuerlicher Natur, werden frühzeitig identifiziert und eng überwacht.

Fraud-Risiken

Fraud-Risiken beinhalten das Risiko aus der vorsätzlichen Verletzung der Gesetze oder Regeln durch eigene Mitarbeiter (interne Fraud-Risiken) und/oder durch Dritte (externe Fraud-Risiken), um einen persönlichen Vorteil zu erlangen. Gemeint sind Fraud-Risiken im weiteren Sinne, sodass nicht nur Betrug, sondern auch weitere Vermögensdelikte mit eingeschlossen sind.

Dem Risiko von dolosen Handlungen begegnet die Gesellschaft durch Regelungen und interne Kontrollen in den Fachbereichen. So unterliegen Zahlungsströme und Verpflichtungserklärungen strengen Vollmachts- und Berechtigungsregelungen. Funktionstrennungen in den Arbeitsabläufen, das Vieraugenprinzip bei wichtigen Entscheidungen und Stichproben bei serienhaften Geschäftsvorfällen erschweren dolose Handlungen. Darüber hinaus prüft die Interne Revision unternehmensweit Systeme, Prozesse und Einzelfälle.

Personelle Risiken

Personelle Risiken bezeichnen das Risiko, welches sich aus unzureichender Ausstattung oder durch unzulängliches Verhalten der Mitarbeiter ergibt. Entsprechend qualifizierte Mitarbeiter sind für das Geschäft mit starker Kundenorientierung sowie die Umsetzung wichtiger Projekte notwendig.

Zur Minderung von personellen Risiken legt die Gesellschaft großen Wert auf Aus- und Fortbildung. So können sich die Mitarbeiter durch individuelle Entwicklungspläne und angemessene Qualifizierungsangebote auf die aktuellen Marktanforderungen einstellen. Moderne Führungsinstrumente und adäquate monetäre ebenso wie nicht monetäre Anreizsysteme fördern einen hohen Einsatz der Mitarbeiter. Auch Maßnahmen zur Gesundheitsförderung der Mitarbeiter sowie Prozessdokumentationen und Vertretungsregelungen tragen dazu bei, Personalrisiken zu reduzieren.

Informations- und IT-Sicherheitsrisiken

Informations- und IT-Sicherheitsrisiken beschreiben die Risiken, die die Vollständigkeit, Vertraulichkeit oder Verfügbarkeit der Informationen oder IT-Systeme potenziell gefährden können. Die Verfügbarkeit der Anwendungen, die Sicherheit und Vertraulichkeit und die Integrität der verwendeten Daten sind von entscheidender Bedeutung für die Gesellschaft.

Sicherheit im IT-Bereich wird bei der Gesellschaft durch Zugangskontrollen, Zugriffsberechtigungssysteme und Sicherungssysteme für Programme und Datenhaltung gewährleistet. Bei der Verbindung interner und externer Netzwerke ist eine schützende Firewall-Technik installiert, die regelmäßig überprüft und ständig weiterentwickelt wird.

Um bei allen Mitarbeitern ein gutes Grundverständnis dafür zu erreichen, Bedrohungen abzuwenden und Sicherheit von Informationen zu gewährleisten, werden zielgruppenorientierte Trainingsmaßnahmen zur Informationssicherheit durchgeführt. Das vorhandene Information Security Management System ist nach ISO 27001 zertifiziert.

Outsourcing-Risiken

Outsourcing-Risiken bezeichnen das Risiko, das sich aus dem Outsourcing der Funktionen oder Versicherungstätigkeiten ergibt – entweder direkt oder durch weiteres Outsourcing –, die sonst vom Unternehmen selbst ausgeübt werden könnten. Es wird unterschieden nach Fremdvergabe von Aufgaben bis zum Vertrieb und der Fremdvergabe von Vertriebsleistungen.

Risiken aus ausgegliederten Funktionen oder Dienstleistungen sind grundsätzlich in den Risikomanagement-Prozess eingebunden und werden identifiziert, bewertet, gesteuert und überwacht, auch wenn die Dienstleistung konzernintern erfolgt. Zudem werden vor Ausgliederung von Tätigkeiten/Bereichen initiale Risikoanalysen durchgeführt.

Die Gesellschaft lässt sich erforderliche Auskunft- und Weisungsbefugnisse von dem Dienstleister vertraglich zusichern. In allen Ausgliederungsverträgen ist für die Gesellschaft stets ein umfassendes, direktes Weisungs- und Informationsrecht vorgesehen. Dieses berechtigt den Vorstand, jederzeit Einzelweisungen zu erteilen. Damit ist der Vorstand in der Lage, Einfluss auf die ausgegliederten Bereiche zu nehmen.

Zudem wird eine angemessene und fortlaufende Kontrolle und Beurteilung der Dienstleister durch diverse Beurteilungsmaßnahmen gewährleistet (unter anderem Definition von Produktkatalogen einschließlich Service-Level-Agreements und Durchführung von Kundenzufriedenheitsbefragungen zur Überprüfung der Einhaltung der vereinbarten Leistungs- und Qualitätskriterien).

Andere wesentliche Risiken

Strategische Risiken

Strategische Risiken beschreiben Risiken aus strategischen Geschäftsentscheidungen. Zum strategischen Risiko zählt auch das Risiko, das sich daraus ergibt, dass Geschäftsentscheidungen nicht einem geänderten Wirtschaftsumfeld angepasst werden.

Die Gesellschaft überprüft ihre Geschäfts- und Risikostrategie mindestens jährlich unter anderem auf Konsistenz und passt Prozesse und Strukturen im Bedarfsfall an. Strategischen Risiken wird im Rahmen der Planungs- und Steuerungsprozesse begegnet.

Die Gesellschaft bedient sich der Vertriebswege des einzigen Vermittlers DB Privat- und Firmenkundenbank AG. Der Kooperationsvertrag läuft bis 2022. Sowohl frühzeitige Verhandlungen über eine Vertragsfortführung als auch Überlegungen zu alternativen Geschäftsmodellen über andere Vertriebswege sind Teil der strategischen Planungen der Gesellschaft.

Da die Vertriebsleistung grundsätzlich ein zentraler Erfolgsfaktor ist, wird den Vertriebsrisiken bei der Gesellschaft eine angemessene Bedeutung beigemessen.

Gewisse Vertriebsrisiken können sich z. B. aus Regelungen zur Provisionsbegrenzung bei Restschuldversicherungen ergeben. Die

entsprechende Diskussion wird laufend verfolgt, bei Bedarf werden entsprechende Risikosteuerungsmaßnahmen ergriffen.

Projektrisiken

Projektrisiken beschreiben Risiken einer Gefährdung des vorgesehenen Ablaufs oder einer Nichterreicherung der Ziele von Projekten (inklusive strategischer sowie IT-bezogener Projekte).

Projektrisiken und ihre Auswirkungen werden im Rahmen des Projektmanagements systematisch erhoben. Der Fortschritt der Projekte wird regelmäßig überprüft und bewertet. Es kommen im Unternehmen verbindlich eingerichtete Linienprozesse zur Kontrolle und Steuerung des Projektportfolios zum Einsatz. Gerade auch für Projekte zur Zukunftssicherung der Gesellschaft wurden weitere Steuerungsmaßnahmen eingerichtet. Dadurch wird sichergestellt, dass rechtzeitig Gegensteuerungsmaßnahmen getroffen werden können, wenn sich bezüglich der Erreichung der Zeit- und Qualitätsziele Schwierigkeiten abzeichnen sollten.

Reputationsrisiken

Reputationsrisiken beschreiben Risiken aus einer möglichen Beschädigung des Rufes des Unternehmens infolge einer negativen Wahrnehmung in der Öffentlichkeit.

Reputationsrisiken werden intensiv beobachtet. Zur Verringerung von Reputationsrisiken ist ein professionelles Beschwerdemanagement installiert. Darüber hinaus wird die Gefahr von Reputationsrisiken durch die Qualitätsanforderungen an die Produkte, ein ständiges Qualitätsmanagement der wesentlichen Geschäftsprozesse sowie durch strenge Datenschutz- und Compliance-Richtlinien begrenzt. Das Kommunikationsmanagement im Krisenfall ist geregelt.

Emerging Risks

Emerging Risks sind neue zukünftige Risiken, deren Risikogehalt noch nicht zuverlässig bekannt ist und deren Auswirkungen nur schwer beurteilt werden können. Solche Risiken entwickeln sich im Zeitablauf von schwachen Signalen zu eindeutigen Tendenzen mit einem hohen Gefährdungspotential. Es ist deshalb bedeutsam, diese Signale frühzeitig zu erfassen, zu bewerten und zu steuern.

Die Emerging Risks werden im Risikomanagement der Gesellschaft halbjährlich aktualisiert. Im Prozess der Erhebung und Bewertung der Emerging Risks obliegt dem Risikosteuerungskreis die finale Freigabe der Risikoeinschätzung. Die Emerging Risks sind in die Risikoberichterstattung einbezogen.

Prognose- und Chancenbericht

Unsere nachstehenden Ausführungen stützen sich auf fundierte Experteneinschätzungen Dritter sowie auf die von uns als schlüssig erachteten Planungen und Prognosen; dennoch handelt es sich um unsere subjektive Einschätzung. Es kann daher nicht ausgeschlossen werden, dass die tatsächlichen Entwicklungen von der hier wiedergegebenen erwarteten Entwicklung abweichen werden.

Wirtschaftliche Rahmenbedingungen

Für 2020 erwarten wir insgesamt eine moderate Beschleunigung des globalen Wachstums. Für die erste Jahreshälfte 2020 rechnen wir mit schwächerem Wachstum, gehen im weiteren Jahresverlauf allerdings von einer höheren Wachstumsdynamik aus. Der Ausbruch des Corona-Virus dürfte diese Erholung verzögern. Wir erwarten jedoch nur einen temporären negativen Wachstumseffekt.

Die Lockerung der Geldpolitik entfaltet in Kombination mit der Verbesserung des Geschäftsklimas zunehmend die volle Wirkung. Konjunkturelle Risiken bleiben jedoch unserer Ansicht nach hoch und könnten für einen volatilen Jahresverlauf sorgen.

Nach einem schwachen Wachstum im Berichtsjahr in der Eurozone erwarten wir eine Stabilisierung auf niedrigem Niveau. Die allmählich expansivere Fiskalpolitik wirkt zusätzlich wachstumsunterstützend. Politische Risiken wie der noch ungelöste Brexit sowie die Entwicklung in Italien dürften auch 2020 hohe Unsicherheitsfaktoren darstellen. Hinzu kommen neue Unwägbarkeiten wie die Folgen des Corona-Virus.

In den USA gehen wir von weiter fortgesetztem Wachstum aus. Insbesondere die vorläufige Einigung im Handelskonflikt mit China sowie die Zinssenkungen der US-Notenbank im Berichtsjahr stützen diesen Wachstumsausblick. Jedoch stellen ein hohes handelspolitisches Konfliktpotenzial und die Präsidentschaftswahlen im November zentrale politische Risiken für 2020 dar.

Die Schwellenländer dürften von der Stabilisierung des Welthandels sowie der global lockeren Geldpolitik, moderaten Inflationsraten und niedrigeren Ölpreisen überdurchschnittlich profitieren. Die Abkühlung des Wirtschaftswachstums in China setzt sich weiter fort. Nach der Unterzeichnung eines vorläufigen Handelsabkommens mit den USA sowie aufgrund der bisherigen und geplanten wachstumsstützenden Maßnahmen gehen wir nur von einem moderaten Rückgang der Wachstumsdynamik aus.

Kapitalmärkte

Ein anhaltend unsicheres geopolitisches Umfeld, begleitet von sich nur sehr moderat verbessernden Wachstumsaussichten, lässt wenig Spielraum für Zinsanhebungsphantasie. Das stabile fundamentale Umfeld der Unternehmen, gestützt von weiter expansiver Notenbankpolitik der EZB und einem wiederaufgenommenen, zeitlich vorerst nicht begrenzten Anleihekaufprogramm, führt bei Spreadprodukten ebenfalls zur Erwartung einer mindestens stabilen Entwicklung. Nach der sehr positiven Vorjahresentwicklung an den Kapitalmärkten ist die Wahrscheinlichkeit kurzfristiger Rückschläge allerdings hoch.

Für das Aktienjahr 2020 sehen wir moderates Aufwärtspotenzial. Unter anderem dürften eine konjunkturelle Stabilisierung und expansive Geldpolitik zusammen mit guten Aktienrenditen im Niedrigzinsumfeld zentrale Kurstreiber bleiben.

Künftige Branchensituation

Trotz der positiven Entwicklung der Versicherungswirtschaft im Jahr 2019 ist das makroökonomische Umfeld weiterhin von konjunkturellen Risikofaktoren geprägt, sodass Prognosen generell mit einem Vorbehalt behaftet sind. Nach dem konjunkturellen Abschwung in den letzten Monaten und unter der Annahme, dass sich die gesamtwirtschaftlichen Rahmenbedingungen 2020 nicht wesentlich verschlechtern, dürfte die Versicherungswirtschaft nach Einschätzung des GDV 2020 ein gegenüber dem Vorjahr leicht zunehmendes Beitragsvolumen erreichen.

In der Schaden-/Unfallversicherung rechnen wir für 2020 in Deutschland mit weiter steigenden Prämieinnahmen, allerdings mit einem gegenüber dem Berichtsjahr etwas abgeschwächten Wachstum. Aufgrund des steigenden Bedarfs an Naturgefahrenabdeckung erwarten wir, dass die Beitragssteigerungen in der Wohngebäudeversicherung am stärksten ausgeprägt sein werden.

Chancen aus der Entwicklung der Rahmenbedingungen

Interne Prozesse

Um unseren Konzern zukunfts- und wettbewerbsfähiger zu machen und um Kostennachteile im deutschen Privatkundengeschäft zu beseitigen, richten wir den Geschäftsbereich Privat- und Firmenversicherung Deutschland derzeit neu aus. Unter dem Strich geht es darum, Komplexität zu reduzieren und Prozesse kundenfreundlicher und effizienter zu gestalten. Grundlage sind die vier Handlungsfelder Kundennutzen, profitables Wachstum, Effizienz und Leistungskultur. Nur wenn unsere Kunden rundum zufrieden sind, werden wir weiter erfolgreich sein. Daher arbeiten wir daran, sowohl Endkunden als auch Vertriebspartnern ihre Entscheidung so einfach wie möglich zu machen – klare Sprache,

schnelle Lösungen, überzeugende Produkte. Um eine positive Prämien- und Ergebnisentwicklung zu erreichen, müssen wir unser Geschäft an eindeutigen Risiko- und Renditevorgaben ausrichten und Chancen im Markt konsequent nutzen. Deshalb müssen wir jedes einzelne Produkt auf seine nachhaltige Rentabilität prüfen und vorhandene Kundenkontakte noch konsequenter bereichsübergreifend nutzen. Diese Neuausrichtung erfordert die Überzeugung, dass sich unser Denken und Handeln konsequent am Maßstab Leistung orientieren muss. Eine solche Kultur fördern wir aktiv.

Sollte die Neuordnung der internen Prozesse schneller als derzeit erwartet voranschreiten, könnte sich dies positiv auf die Prämienentwicklung und die Ertragslage auswirken und dazu führen, dass wir unsere Prognosen übertreffen.

Digitalisierung

Kaum eine Entwicklung verändert die Versicherungsbranche so nachhaltig wie die Digitalisierung. Durch die Digitalisierung werden Geschäftsprozesse und -modelle mittels Nutzung von IT-Systemen grundlegend neu gestaltet. Diese Entwicklung ist insbesondere für die Wettbewerbsfähigkeit von Versicherungsunternehmen entscheidend. Hierdurch ergeben sich neue Möglichkeiten bei der Kommunikation mit Kunden, der Abwicklung von Versicherungsfällen, der Auswertung von Daten und der Erschließung neuer Geschäftsfelder. Wir führen zahlreiche Projekte durch, um den digitalen Wandel zu gestalten. So sollen die Geschäftsprozesse im Geschäftsbereich Privat- und Firmenversicherung Deutschland effizienter gestaltet, die Dunkelverarbeitungsquote erhöht und die Servicequalität verbessert werden. Durch die Digitalisierung ergeben sich zahlreiche Chancen. So ist es möglich, Versicherungsfälle deutlich schneller, unkomplizierter und kostengünstiger abzuwickeln. Vor allen Dingen aber bietet die Digitalisierung die Möglichkeit, als großer international agierender Konzern von Skaleneffekten zu profitieren.

Sollten die Digitalisierungsprojekte im Konzern schneller umgesetzt und von den Kunden angenommen werden als derzeit erwartet, könnte sich dies positiv auf die Ertragslage auswirken und dazu führen, dass wir unsere Prognose übertreffen.

Agilität

Veränderungen in der globalisierten Welt im Informationszeitalter vollziehen sich in immer höherem Tempo. Die Welt ist geprägt von Volatilität, Unsicherheit, Komplexität und Mehrdeutigkeit (VUCA – Volatility, Uncertainty, Complexity, Ambiguity). Um als Versicherungsunternehmen mit der Veränderungsgeschwindigkeit mithalten zu können, ist der Wandel hin zu einer agilen Organisation notwendig. Eine agile Organisation zu sein bedeutet für uns, eine

lernende Organisation zu sein, die den Nutzen des Kunden in den Mittelpunkt stellt, um den Gewinn des Unternehmens zu steigern. Aus diesem Grund setzen wir auf interdisziplinäre und kreative Teams, offene und direkte Kommunikation, flache Hierarchien sowie eine gelebte Fehlerkultur. Durch zahlreiche Initiativen unterstützen wir den Wandel unseres Unternehmens hin zu einer agilen Organisation. Wir gestalten unsere Arbeitsplätze so, dass Kommunikationswege verkürzt werden und der bereichsübergreifende Austausch gefördert wird. Mit Hilfe unseres Agility Campus lernen unsere Mitarbeiter agile Methoden kennen und werden befähigt, eigenständig neue Lösungen zu entwickeln. In unseren Teams werden Daily-Stand-up-Meetings abgehalten, um die Selbststeuerung der Teams zu verbessern. Außerdem führen wir beispielsweise Hackathons durch, um neue Ideen zu sammeln, die wir in unserem Digital Lab weiterentwickeln. Agilität bietet Chancen für Kunden, Mitarbeiter und Investoren. Kunden können von neuen Versicherungslösungen profitieren, die gezielt auf ihre Bedürfnisse zugeschnitten sind. Mitarbeiter haben durch agiles Arbeiten mehr Gestaltungsmöglichkeiten und können an neuen Herausforderungen wachsen. Zu guter Letzt profitieren Investoren von einem steigenden Unternehmensgewinn, wenn die Kunden zufrieden sind und die Mitarbeiter ihr Potenzial voll ausschöpfen können.

Sollte der Wandel hin zu einer agilen Organisation schneller umgesetzt werden als erwartet, könnte sich dies positiv auf die Ertragslage auswirken und dazu führen, dass wir unsere Prognosen übertreffen.

Entwicklung der PB Versicherung AG

Wie in den Vorjahren auch wird im Jahr 2020 der Geschäftsbereich Privat- und Firmenversicherung Deutschland die Umsetzung des auf mehrere Jahre angelegten Programms KuRS weiterverfolgen. Ziele des Programms sind, den Geschäftsbereich Privat- und Firmenversicherung Deutschland zu stabilisieren, seine Wettbewerbsfähigkeit nachhaltig zu verbessern und ihn somit zukunftsfähig aufzustellen. Schwerpunkte bei der Umsetzung sind zunächst die Optimierung der Geschäftsprozesse und die Erhöhung der Servicequalität für Kunden und Vertriebspartner. Hierzu gehören auch die Modernisierung der IT sowie die Erhöhung der Transparenz über Bestandsdaten und Kosten. Die unter dem Dach von KuRS entwickelte Lebensstrategie „Spirit4Life“ befindet sich in Umsetzung. Durch sie soll Wachstum in verschiedenen Handlungsfeldern generiert werden. Hierzu gehören die bAV, kapitalmarktorientierte sowie biometrische und Annex-Produkte. Zudem soll auch Wachstum durch Kundenzentrierung und digitale Vertriebsansätze gefördert werden.

Im Jahr 2019 wurde die Einführung eines risikoträgerübergreifenden Betriebsmodells für alle Personenversicherer von HDI Deutschland auf den Weg gebracht. Die im Projekt Harbour erarbeiteten und mit den Arbeitnehmervertretern verhandelten Maßnahmen wirken auf eine Harmonisierung und Modernisierung von Strukturen und Arbeitsprozessen auf Basis eines gemeinsamen IT-Bestandsführungssystems. Damit leistet das neue Betriebsmodell einen wesentlichen Beitrag zur Verbesserung der Kostensituation und zur Wachstumsstrategie von Spirit4Life. Die Umsetzung startet am 1.1. 2020.

Auch im Jahr 2020 wird das erfolgreiche Bancassurance-Geschäftsmodell unverändert fortgeführt. In den Vertriebswegen der Postbank sehen wir zahlreiche Chancen:

Qualifizierung im Vertrieb

Zentrale Einarbeitung von neuen Finanzberatern: Auch im Jahr 2020 wird die PBV neue Finanzberater der Postbank innerhalb der Schulungsreihe „EAP – Einarbeitungsplan der Postbank“ zu Produkten der PBV ausbilden.

Weitere Schulungsintervalle mit IHK: Im Jahr 2020 sind vier weitere Schulungsintervalle zum „Zertifizierten Kundenberater – Finanzexperte für Privatkunden (IHK)“ gemeinsam mit der Postbank geplant.

Verstärkte Nutzung neuer, digitaler Technologien

Relaunch pb-versicherung.de: Im Laufe des Jahres werden die Internetseiten der PB Versicherungen überarbeitet an den Start gehen. Ziel ist es, die Seiten den Gewohnheiten und Wünschen der Nutzer anzupassen. Außerdem sollen die Seiten über alle mobilen Endgeräte aufrufbar sein und neue kundenorientierte Informationen beinhalten.

Weiterentwicklung des PBV Vertriebsnets: In 2020 wird das PBV Vertriebsnet sukzessive optimiert, um den Nutzern die tägliche Vertriebsarbeit zu erleichtern und das Potenzial dieser digitalen Plattform noch besser zu nutzen.

Weitere Vorträge zur digitalen Transformation der PB Versicherungen: Auch im Jahr 2020 sind weitere Vorträge im Rahmen ihrer Vortragsreihe „digitale Transformation“ geplant. Mitarbeiter halten neue Vorträge zu eigens ausgewählten Themen rund um das Thema Digitalisierung und halten Kolleginnen und Kollegen somit auf dem neuesten Stand.

Ausblick der PB Versicherung AG

Die Ziele der PB Versicherung AG bleiben weiterhin hoch gesteckt: Im Fokus stehen die langfristige Sicherung profitablen Wachstums, die hervorragende Kosteneffizienz sowie die exzellente Qualität der Produkte und Dienstleistungen.

Wir gehen davon aus, im Neugeschäft gegen Einmalbeitrag wieder deutliche Zuwächse erzielen zu können. Bei den laufenden Neugeschäftsbeiträgen ist hingegen ein leichter Rückgang zu erwarten. Der daraus resultierende Rückgang der laufenden Beiträge sollte durch den Anstieg der Einmalbeiträge überkompensiert werden, sodass die Bruttobeiträge nach unseren derzeitigen Planungen wieder ansteigen werden.

Das Kapitalanlageergebnis wird unverändert durch das insgesamt gesunkene Zinsniveau geprägt sein. Bei stabiler Schadenbelastung und unverändert hoher Kostendisziplin gehen wir für das Jahr 2020 von einem weiteren Anstieg des an unsere Muttergesellschaft abzuführenden Ergebnisses aus.

Hilden, den 25. Februar 2020

Der Vorstand:

Iris Kremers
(Vorsitzende)

Dr. Dominik Hennen

Dr. Thorsten Pauls

Versicherungsarten (Anlage 1 zum Lagebericht)

Die Produktpalette der PB Versicherung AG umfasste im Berichtsjahr:

- **Private Unfallversicherung**
- **Sonstige Versicherungen**

Innerhalb des Versicherungszweiges „Sonstige Versicherungen“ wird eine **Arbeitslosigkeitsversicherung** und **Finanzschutz-Versicherung** angeboten.

Jahresabschluss.

24 Bilanz zum 31.12.2019

26 Gewinn- und Verlustrechnung

28 Anhang

28 Angaben zur Gesellschaft

28 Bilanzierungs- und Bewertungsmethoden

30 Erläuterungen zur Bilanz – Aktiva

33 Erläuterungen zur Bilanz – Passiva

35 Erläuterungen zur Gewinn- und Verlustrechnung

38 Sonstige Angaben

Bilanz zum 31.12.2019

| Aktiva | 31.12.2019 | 31.12.2018 |
|-------------------------------------------------------------------------|---------------|---------------|
| TEUR | | |
| A. Kapitalanlagen | | |
| Sonstige Kapitalanlagen | | |
| 1. Inhaberschuldverschreibungen und andere festverzinsliche Wertpapiere | 37.618 | 31.542 |
| 2. Sonstige Ausleihungen | | |
| a) Namensschuldverschreibungen | 26.750 | 26.474 |
| b) Schuldscheinforderungen aus Darlehen | 8.285 | 10.355 |
| | 35.036 | 36.829 |
| | 72.653 | 68.371 |
| B. Forderungen | | |
| I. Forderungen aus dem selbst abgeschlossenen Versicherungsgeschäft | 190 | 921 |
| – davon an verbundene Unternehmen: 0 (0) TEUR | | |
| II. Abrechnungsforderungen aus dem Rückversicherungsgeschäft | 35 | 27 |
| – davon an verbundene Unternehmen: 0 (0) TEUR | | |
| III. Sonstige Forderungen | 79 | 38 |
| – davon an verbundene Unternehmen: 0 (11) TEUR | | |
| | 303 | 985 |
| C. Sonstige Vermögensgegenstände | | |
| I. Laufende Guthaben bei Kreditinstituten, Schecks und Kassenbestand | 536 | 4.086 |
| II. Andere Vermögensgegenstände | 3 | 3 |
| | 540 | 4.089 |
| D. Rechnungsabgrenzungsposten | | |
| Abgegrenzte Zinsen und Mieten | 936 | 937 |
| Summe der Aktiva | 74.432 | 74.383 |

Ich bestätige hiermit entsprechend § 128 Abs. 5 VAG, dass die im Vermögensverzeichnis aufgeführten Vermögensanlagen den gesetzlichen und aufsichtsbehördlichen Anforderungen gemäß angelegt und vorschriftsmäßig sichergestellt sind.

Hilden, den 20. Februar 2020

Der Treuhänder: Walter Schmidt

| Passiva | 31.12.2019 | 31.12.2018 |
|----------------------------------------------------------------------------------|---------------|---------------|
| TEUR | | |
| A. Eigenkapital | | |
| I. Eingefordertes Kapital | | |
| Gezeichnetes Kapital | 4.090 | 4.090 |
| II. Kapitalrücklage | | |
| | 5.000 | 5.000 |
| III. Gewinnrücklagen | | |
| gesetzliche Rücklage | 409 | 409 |
| | 9.499 | 9.499 |
| B. Versicherungstechnische Rückstellungen | | |
| I. Beitragsüberträge | | |
| 1. Bruttobetrag | 49.926 | 48.229 |
| 2. davon ab: Anteil für das in Rückdeckung gegebene Versicherungsgeschäft | 0 | 0 |
| | 49.926 | 48.229 |
| II. Rückstellung für noch nicht abgewickelte Versicherungsfälle | | |
| 1. Bruttobetrag | 4.575 | 4.330 |
| 2. davon ab: Anteil für das in Rückdeckung gegebene Versicherungsgeschäft | 1.975 | 2.000 |
| | 2.601 | 2.330 |
| | 52.527 | 50.560 |
| C. Andere Rückstellungen | | |
| | 2.008 | 1.814 |
| D. Depotverbindlichkeiten aus dem in Rückdeckung gegebenen Versicherungsgeschäft | | |
| | 1.627 | 1.649 |
| E. Andere Verbindlichkeiten | | |
| I. Verbindlichkeiten aus dem selbst abgeschlossenen Versicherungsgeschäft | | |
| – davon gegenüber verbundenen Unternehmen: 0 (0) TEUR | 377 | 2.957 |
| II. Abrechnungsverbindlichkeiten aus dem Rückversicherungsgeschäft | | |
| – davon gegenüber verbundenen Unternehmen: 392 (342) TEUR | 392 | 342 |
| III. Sonstige Verbindlichkeiten | | |
| – davon aus Steuern: 176 (236) TEUR | 8.003 | 7.562 |
| – davon gegenüber verbundenen Unternehmen: 7.824 (7.325) TEUR | | |
| | 8.772 | 10.861 |
| Summe der Passiva | 74.432 | 74.383 |

Es wird bestätigt, dass die in der Bilanz unter Posten B.II. der Passiva eingestellte Deckungsrückstellung unter Beachtung von § 341f und § 341g HGB sowie unter Beachtung der auf Grund des § 88 Absatz 3 VAG erlassenen Rechtsverordnung berechnet worden ist.

Hilden, den 20. Februar 2020

Der Verantwortliche Aktuar: Julia Ortman

Gewinn- und Verlustrechnung für die Zeit vom 1. Januar bis zum 31. Dezember 2019

| | 2019 | 2018 |
|--------------------------------------------------------------------------------|---------------|---------------|
| TEUR | | |
| I. Versicherungstechnische Rechnung | | |
| 1. Verdiente Beiträge für eigene Rechnung | | |
| a) Gebuchte Bruttobeiträge | 19.754 | 22.678 |
| b) Abgegebene Rückversicherungsbeiträge | -3.465 | -3.479 |
| | 16.290 | 19.199 |
| c) Veränderung der Bruttobeitragsüberträge | -1.696 | -5.499 |
| | -1.696 | -5.499 |
| | 14.593 | 13.700 |
| 2. Technischer Zinsertrag für eigene Rechnung | -5 | -6 |
| 3. Sonstige versicherungstechnische Erträge für eigene Rechnung | 16 | 10 |
| 4. Aufwendungen für Versicherungsfälle für eigene Rechnung | | |
| a) Zahlungen für Versicherungsfälle | | |
| aa) Bruttobetrag | -2.797 | -2.566 |
| bb) Anteil der Rückversicherer | 600 | 652 |
| | -2.198 | -1.914 |
| b) Veränderung der Rückstellung für noch nicht abgewickelte Versicherungsfälle | | |
| aa) Bruttobetrag | -245 | 213 |
| bb) Anteil der Rückversicherer | -25 | -95 |
| | -270 | 119 |
| | -2.468 | -1.796 |
| 5. Aufwendungen für den Versicherungsbetrieb für eigene Rechnung | -6.220 | -5.232 |
| 6. Sonstige versicherungstechnische Aufwendungen für eigene Rechnung | -29 | -15 |
| 7. Versicherungstechnisches Ergebnis für eigene Rechnung | 5.887 | 6.664 |

Anmerkung: Aufwandsposten sind mit einem Minuszeichen vor dem entsprechenden Betrag gekennzeichnet.

| | 2019 | 2018 |
|-----------------------------------------------------------------------------------------------------------------------------|--------------|--------------|
| TEUR | | |
| Versicherungstechnisches Ergebnis für eigene Rechnung – Übertrag | 5.887 | 6.664 |
| II. Nichtversicherungstechnische Rechnung | | |
| 1. Erträge aus Kapitalanlagen | 1.331 | 1.412 |
| 2. Aufwendungen für Kapitalanlagen | -93 | -85 |
| 3. Technischer Zinsertrag | -9 | -9 |
| 4. Sonstige Erträge | 0 | 2 |
| 5. Sonstige Aufwendungen | -996 | -853 |
| 6. Ergebnis der normalen Geschäftstätigkeit | 6.120 | 7.129 |
| 7. Steuern vom Einkommen und vom Ertrag | -2 | -5 |
| 8. Aufgrund einer Gewinngemeinschaft, eines Gewinnabführungs- oder eines Teilgewinnabführungsvertrags abgeführte Gewinne | -6.118 | -7.124 |
| 9. Jahresüberschuss = Bilanzgewinn | 0 | 0 |

Anmerkung: Aufwandsposten sind mit einem Minuszeichen vor dem entsprechenden Betrag gekennzeichnet.

Anhang

Angaben zur Gesellschaft

Die PB Versicherung AG mit Sitz in Hilden wird beim Amtsgericht Düsseldorf unter der Handelsregisternummer HRB 46483 geführt.

Bilanzierungs- und Bewertungsmethoden

Jahresabschluss und Lagebericht der Gesellschaft werden nach den für Versicherungsunternehmen geltenden Vorschriften des Handelsgesetzbuches (HGB), des Aktiengesetzes (AktG), des Versicherungsaufsichtsgesetzes (VAG) sowie den relevanten Verordnungen in ihrer zum Bilanzstichtag gültigen Fassung aufgestellt.

Aktiva

Inhaberschuldverschreibungen und andere festverzinsliche Wertpapiere werden, sofern sie nach den Grundsätzen des Umlaufvermögens geführt werden, nach dem strengen Niederstwertprinzip zu Anschaffungskosten oder den darunterliegenden Marktwerten angesetzt (§ 341b Abs. 2 HGB in Verbindung mit §§ 255 Abs. 1 und 253 Abs. 1 Satz 1, Abs. 4 HGB). Wertpapiere, die dazu bestimmt sind, dauernd dem Geschäftsbetrieb zu dienen, werden nach den für das Anlagevermögen geltenden Vorschriften nach dem gemilderten Niederstwertprinzip bewertet. Dauerhafte Wertminderungen werden erfolgswirksam abgeschrieben. Bei über oder unter pari erworbenen Wertpapieren wird der Differenzbetrag mit Hilfe der Effektivzinsmethode über die Laufzeit amortisiert.

Die Zeitwertermittlung der sonstigen Kapitalanlagen erfolgt grundsätzlich auf Basis des Freiverkehrswertes gemäß § 56 RechVersV. Für Kapitalanlagen, die einen Markt- oder Börsenpreis haben, gilt als Zeitwert der Wert zum Bilanzstichtag bzw. zum letzten diesem Zeitpunkt vorausgehenden Tag, für den ein Markt- oder Börsenpreis feststellbar war. In Fällen, in denen keine Börsennotierungen vorliegen, werden Renditekurse auf Basis an Finanzmärkten etablierter Preisbildungsverfahren eingesetzt. Kapitalanlagen werden höchstens mit ihrem voraussichtlich realisierbaren Wert unter Berücksichtigung des Grundsatzes der Vorsicht bewertet.

Namenschuldverschreibungen und Schuldscheinforderungen werden zu fortgeführten Anschaffungskosten bilanziert (§ 341c HGB). Dabei werden die Kapitalanlagen bei Erwerb mit dem Kaufkurs angesetzt. Der Unterschiedsbetrag zum Rückzahlungsbetrag wird unter Anwendung der Effektivzinsmethode amortisiert. Notwendige Abschreibungen werden nach dem gemilderten Niederstwertprinzip vorgenommen. Die Zeitwerte der Namenschuldverschreibungen und Schuldscheinforderungen werden mit Hilfe von produkt- und ratingspezifischen Renditekurven ermittelt. Bei den verwendeten Spread-Aufschlägen werden spezielle Ausgestaltungen wie z. B. Einlagensicherung, Gewährträgerhaftung oder Nachrangigkeit berücksichtigt. Die Zeitwertermittlung bei Zero-Namenschuldverschreibungen beruht auf eigenen Berechnungen der Gesellschaft nach finanzmathematischen Methoden.

Bei den im Bestand befindlichen strukturierten Produkten handelt es sich um Finanzinstrumente, bei denen das Basisinstrument in Form eines Fixed-Income-Kassainstrumentes mit einem oder mehreren Derivaten vertraglich zu einer Einheit verbunden ist. Die Bilanzierung erfolgt grundsätzlich einheitlich zu fortgeführten Anschaffungskosten nach den Vorschriften der wie Anlagevermögen bilanzierten Kapitalanlagen.

Im Rahmen des Wertaufholungsgebots (§ 253 Abs. 5 HGB) werden auf Vermögensgegenstände, die in früheren Jahren abgeschrieben wurden, erfolgswirksame Zuschreibungen bis zur Höhe der fortgeführten Anschaffungswerte oder auf einen niedrigeren Verkehrs- oder Börsenwert vorgenommen, wenn die Gründe für die dauerhafte Wertminderung entfallen sind

und eine Werterholung eingetreten ist. Forderungen aus dem selbst abgeschlossenen Versicherungsgeschäft an Versicherungsnehmer werden mit den Nominalwerten, vermindert um Pauschalwertberichtigungen, angesetzt.

Alle übrigen Aktivposten werden mit den Nominalbeträgen angesetzt.

Passiva

Die Beitragsüberträge für das selbst abgeschlossene Versicherungsgeschäft werden für jede Versicherung einzeln gerechnet und unter Berücksichtigung des Beginmonats und der Zahlweise auf den Bilanztermin abgegrenzt. Die steuerlichen Bestimmungen werden beachtet.

Die in der Rückstellung für noch nicht abgewickelte Versicherungsfälle enthaltene Teilrückstellung für bekannte Versicherungsfälle wird sowohl hinsichtlich des Bruttobetrages als auch hinsichtlich des auf das in Rückdeckung gegebene Versicherungsgeschäft entfallenden Betrages für jeden Versicherungsfall einzeln berechnet.

Die unter der Rückstellung für noch nicht abgewickelte Versicherungsfälle ausgewiesene Deckungsrückstellung für Rentenzahlungen wurde für jeden Leistungsfall einzeln ermittelt. Dabei wurde die Sterbetafel DAV 2006 HUR zugrunde gelegt. Die Rückversicherer beteiligen sich mit der rückversicherten Quote an der Rückstellung.

Die Rückstellung für Schadenregulierungsaufwendungen wurde entsprechend dem BMF-Schreiben vom 2.2.1973 berechnet.

Für unbekannte Spätschäden wurde eine Rückstellung nach den Erfahrungswerten der letzten Jahre in Höhe des geschätzten künftigen Schadenbedarfs gebildet.

Für das in Rückdeckung gegebene Versicherungsgeschäft werden die Anteile der Rückversicherer an den versicherungstechnischen Rückstellungen entsprechend den vertraglichen Regelungen nach geeigneten Schätzverfahren ermittelt.

Die Depotverbindlichkeiten, die Verbindlichkeiten aus dem selbst abgeschlossenen Versicherungsgeschäft, die Abrechnungsverbindlichkeiten aus dem Rückversicherungsgeschäft sowie die sonstigen Verbindlichkeiten wurden mit dem Erfüllungsbetrag bewertet.

Die anderen Rückstellungen werden nach dem Grundsatz vorsichtiger kaufmännischer Bewertung mit ihrem notwendigen Erfüllungsbetrag angesetzt und, soweit die erwarteten Laufzeiten mehr als ein Jahr betragen, gemäß § 253 Abs. 2 HGB mit dem von der Bundesbank gemäß der Rückstellungsabzinsungsverordnung (RückAbzinsV) veröffentlichten durchschnittlichen Zinssatz der letzten sieben Jahre abgezinst.

Latente Steuern berechnen sich aus den unterschiedlichen Wertansätzen von Vermögensgegenständen und Schulden in Handels- und Steuerbilanz. Aufgrund der bestehenden körperschaft- und gewerbsteuerlichen Organschaft zum obersten Organträger Talanx AG, Hannover, werden bei der PB Versicherung AG keine latenten Steuern gebildet.

Alle übrigen Passivposten werden mit dem Erfüllungsbetrag bewertet.

Währungsumrechnung

Soweit die Bilanzposten oder Posten der Gewinn- und Verlustrechnung Beträge in ausländischer Währung enthalten, werden sie zu den amtlich fixierten Mittelkursen vom 31.12.2019 bzw. zu Transaktionskursen umgerechnet. Eine Ausnahme bilden die Anteile an verbundenen Unternehmen, die zu fortgeführten historischen Kursen angesetzt werden.

Hinweis:

Zur Verbesserung der Übersichtlichkeit des Abschlusses werden die Bilanz, die Gewinn- und Verlustrechnung und der Anhang in Tausend Euro aufgestellt. Die einzelnen Posten, Zwischen- und Endsummen werden kaufmännisch gerundet. Die Addition der Einzelwerte kann daher von den Zwischen- und Endsummen um Rundungsdifferenzen abweichen.

Erläuterungen zur Bilanz – Aktiva

Entwicklung der Aktivposten A. im Geschäftsjahr 2019

| | Bilanzwerte Vorjahr | Zugänge | Umbuchungen |
|-------------------------------------------------------------------------|------------------------|--------------|-------------|
| TEUR | | | |
| A. Kapitalanlagen | | | |
| Sonstige Kapitalanlagen | | | |
| 1. Inhaberschuldverschreibungen und andere festverzinsliche Wertpapiere | 31.542 | 6.472 | 0 |
| 2. Sonstige Ausleihungen | | | |
| a) Namensschuldverschreibungen | 26.474 | 2.123 | 0 |
| b) Schuldscheinforderungen und Darlehen | 10.355 | 0 | 0 |
| Summe | 68.371 | 8.595 | 0 |

Die Zu- und Abgänge beinhalten auch Währungskursdifferenzen auf Bilanzwerte des Vorjahres.

| Abgänge | Zuschreibungen | Abschreibungen | Bilanzwerte Geschäftsjahr |
|----------------|-----------------------|-----------------------|--------------------------------------|
| | | | |
| | | | |
| -396 | 0 | 0 | 37.618 |
| -1.847 | 0 | 0 | 26.750 |
| -2.070 | 0 | 0 | 8.285 |
| -4.313 | 0 | 0 | 72.653 |

Zu A. Kapitalanlagen

| | Buchwerte | Zeitwerte | Saldo |
|-------------------------------------------------------------------------|---------------|---------------|--------------|
| TEUR | | | |
| A. Sonstige Kapitalanlagen | | | |
| 1. Inhaberschuldverschreibungen und andere festverzinsliche Wertpapiere | 37.618 | 42.510 | 4.892 |
| 2. Sonstige Ausleihungen | | | |
| a) Namensschuldverschreibungen | 26.750 | 29.192 | 2.441 |
| b) Schuldscheinforderungen und Darlehen | 8.285 | 9.383 | 1.097 |
| Summe | 72.653 | 81.085 | 8.431 |

Der Zeitwert der zu fortgeführten Anschaffungskosten ausgewiesenen Kapitalanlagen entsprechend § 54 und § 56 RechVersV betrug 38.575 (38.737) TEUR.

Die Gesamtsumme der Buchwerte inklusive der zugehörigen Agien und Disagien der in die Überschussbeteiligung einzubeziehenden Kapitalanlagen betrug 72.653 (68.371) TEUR. Der Zeitwert dieser Anlagen belief sich auf 81.085 (73.594) TEUR, so dass sich ein Saldo von 8.431 (5.223) TEUR ergab.

Bei folgenden zu Anschaffungskosten bilanzierten Kapitalanlagen lagen die Zeitwerte unterhalb der Buchwerte:

Kapitalanlagen mit stillen Lasten

| | Buchwerte | Zeitwerte | Saldo |
|----------------------------------------------------------------------|--------------|--------------|------------|
| TEUR | | | |
| Inhaberschuldverschreibungen und andere festverzinsliche Wertpapiere | 3.845 | 3.765 | -80 |
| Sonstige Ausleihungen | 708 | 696 | -12 |
| Summe | 4.553 | 4.461 | -91 |

Unter Anwendung des § 341b Abs. 2 HGB wurden bei den wie Anlagevermögen bilanzierten Kapitalanlagen Abschreibungen in Höhe von 80 (23) TEUR vermieden. Es handelt sich hierbei nach unserer Einschätzung um vorübergehende Wertminderungen.

Zu B.I. Forderungen aus dem selbst abgeschlossenen Versicherungsgeschäft

Die Forderungen betreffen ausschließlich Forderungen aus fälligen Ansprüchen gegen Versicherungsnehmer.

Erläuterungen zur Bilanz – Passiva

Zu A.I. Eingefordertes Kapital

Das als „Gezeichnetes Kapital“ ausgewiesene Grundkapital von 4.090 (4.090) TEUR ist eingeteilt in 4.090.334 Stückaktien. Es ist vollständig eingezahlt.

Zu A.III. Gewinnrücklagen

Die gesetzliche Rücklage gemäß § 150 AktG ist mit 10 % des gezeichneten Kapitals vollständig dotiert.

Zu B. Versicherungstechnische Rückstellungen

| | 31.12.2019 | 31.12.2018 |
|---------------------------------------------------------------------------|---------------|---------------|
| TEUR | | |
| 1. Bruttobetrag | | |
| Unfallversicherung | 3.010 | 3.034 |
| Sonstige Versicherungen | 51.491 | 49.526 |
| 2. davon ab: Anteil für das in Rückdeckung gegebene Versicherungsgeschäft | -1.975 | -2.000 |
| Summe | 52.527 | 50.560 |

Zu B.II. Rückstellung für noch nicht abgewickelte Versicherungsfälle

| | 31.12.2019 | 31.12.2018 |
|---------------------------------------------------------------------------|---------------|---------------|
| TEUR | | |
| 1. Bruttobetrag | | |
| Unfallversicherung | 2.970 | 2.997 |
| Sonstige Versicherungen | 1.605 | 1.333 |
| | 4.575 | 4.330 |
| 2. davon ab: Anteil für das in Rückdeckung gegebene Versicherungsgeschäft | | |
| Unfallversicherung | -1.975 | -2.000 |
| Sonstige Versicherungen | 0 | 0 |
| | -1.975 | -2.000 |
| Summe | 2.601 | 2.330 |

Veränderung der Rückstellungen für noch nicht abgewickelte Versicherungsfälle

Das Bruttoabwicklungsergebnis beträgt in der Unfallversicherung 17,6 (22,4) % und bei den Sonstigen Versicherungen 28,7 (45,9) % der Eingangsrückstellung. Die Sonstigen Versicherungen sind stark von konjunkturellen Schwankungen betroffen. Eine bessere als die erwartete Entwicklung hat positiven Einfluss auf die Abwicklungsergebnisse. Das Abwicklungsergebnis beträgt brutto 21,0 (29,9) % sowie netto (prozentual zur Netto-Rückstellung) 23,3 (38,9) % der Eingangsschadenrückstellung.

Aus der Abwicklung der Rückstellung für noch nicht abgewickelte Versicherungsfälle (brutto) resultiert ein Gewinn von 910 (1.358) TEUR. Dieser entfällt mit 528 (693) TEUR auf die Unfallversicherung und mit 382 (665) TEUR auf Sonstige Versicherungen.

Aus der Abwicklung der Rückstellung für noch nicht abgewickelte Versicherungsfälle (Anteil der Rückversicherer) resultiert ein Aufwand von 366 (405) TEUR. Dieser entfällt wie im Vorjahr vollständig auf die Unfallversicherung.

Zu C. Andere Rückstellungen

| | 31.12.2019 | 31.12.2018 |
|-----------------------------------------|--------------|--------------|
| TEUR | | |
| a) Provisionen | 1.691 | 1.558 |
| b) Tantiemen Vorstände und Share Awards | 183 | 164 |
| c) Jahresabschlusskosten | 80 | 83 |
| d) Aufsichtsratsvergütung | 7 | 7 |
| e) Prozesskosten | 47 | 0 |
| f) übrige Rückstellungen | 0 | 2 |
| Summe | 2.008 | 1.814 |

Zu E. Andere Verbindlichkeiten

Es bestehen keine Verbindlichkeiten mit einer Restlaufzeit von mehr als fünf Jahren.

Zu E.I. Verbindlichkeiten aus dem selbst abgeschlossenen Versicherungsgeschäft

| | 31.12.2019 | 31.12.2018 |
|---------------------------------------|------------|--------------|
| TEUR | | |
| 1. gegenüber Versicherungsnehmern | 73 | 48 |
| 2. gegenüber Versicherungsvermittlern | 304 | 2.909 |
| Summe | 377 | 2.957 |

Zu E.III. Sonstige Verbindlichkeiten

In dieser Position sind mit 6.118 (7.124) TEUR die Verbindlichkeiten gegenüber der HDI Deutschland Bancassurance GmbH aus der Ergebnisabführung enthalten.

Erläuterungen zur Gewinn- und Verlustrechnung

Zu I.1. Verdiente Beiträge für eigene Rechnung

| | 2019 | 2018 |
|--------------------------------------------|---------------|---------------|
| TEUR | | |
| a) Gebuchte Bruttobeiträge | | |
| Unfallversicherung | 6.303 | 6.302 |
| Sonstige Versicherungen | 13.451 | 16.376 |
| | 19.754 | 22.678 |
| b) Abgegebene Rückversicherungsbeiträge | | |
| Unfallversicherung | -3.465 | -3.479 |
| c) Veränderung der Bruttobeitragsüberträge | | |
| Unfallversicherung | -3 | -3 |
| Sonstige Versicherungen | -1.694 | -5.496 |
| | -1.696 | -5.499 |
| Summe | 14.593 | 13.700 |

| | 2019 | 2018 |
|--------------------------|---------------|---------------|
| TEUR | | |
| Verdiente Bruttobeiträge | | |
| Unfallversicherung | 6.300 | 6.300 |
| Sonstige Versicherungen | 11.758 | 10.880 |
| | 18.058 | 17.180 |
| Verdiente Nettobeiträge | | |
| Unfallversicherung | 2.835 | 2.820 |
| Sonstige Versicherungen | 11.758 | 10.880 |
| Summe | 14.593 | 13.700 |

Zu I.2. Technischer Zinsertrag für eigene Rechnung

| | 2019 | 2018 |
|------------------------|-----------|-----------|
| TEUR | | |
| Technischer Zinsertrag | 9 | 9 |
| Depotzinsen | -15 | -15 |
| Summe | -5 | -6 |

Die Ermittlung des technischen Zinsertrags erfolgte nach § 38 RechVersV. Hierbei handelt es sich um die Zinszuführung zur Brutto-Rentendeckungsrückstellung für Rentenzahlungen aus anerkannten Invaliditätsfällen. Der Zinssatz richtet sich nach dem zum Zeitpunkt der Anerkennung gültigen Rechnungszins. Davon abgesetzt wird der an den Rückversicherer auf die deponierten Rentendeckungsrückstellungen gezahlte Depotzins.

Zu I.4. Aufwendungen für Versicherungsfälle für eigene Rechnung

| | 2019 | 2018 |
|-----------------------------------------------------------------------------------|--------------|--------------|
| TEUR | | |
| Bruttoaufwendungen für Versicherungsfälle | | |
| Unfallversicherung | 1.219 | 1.143 |
| Sonstige Versicherungen | 1.823 | 1.209 |
| | 3.042 | 2.353 |
| Bruttoszahungen für Versicherungsfälle | | |
| Unfallversicherung | 1.246 | 1.241 |
| Sonstige Versicherungen | 1.551 | 1.325 |
| | 2.797 | 2.566 |
| Bruttoveränderung der Rückstellung für noch nicht abgewickelte Versicherungsfälle | | |
| Unfallversicherung | -27 | -98 |
| Sonstige Versicherungen | 272 | -115 |
| | 245 | -213 |
| Summe | 3.042 | 2.353 |
| Nettoaufwendungen für Versicherungsfälle | | |
| Unfallversicherung | 645 | 586 |
| Sonstige Versicherungen | 1.823 | 1.209 |
| | 2.468 | 1.796 |

Zu I.5. Aufwendungen für den Versicherungsbetrieb für eigene Rechnung

| | 2019 | 2018 |
|---------------------------------------------------------------------------------------------------------|--------------|--------------|
| TEUR | | |
| Bruttoaufwendungen für den Versicherungsbetrieb | | |
| Unfallversicherung | 2.136 | 1.834 |
| Sonstige Versicherungen | 6.536 | 6.017 |
| | 8.672 | 7.851 |
| Bruttoaufwendungen für den Versicherungsbetrieb | | |
| a) Abschlussaufwendungen | 2.575 | 2.263 |
| b) Verwaltungsaufwendungen | 6.097 | 5.588 |
| | 8.672 | 7.851 |
| c) davon ab: | | |
| Erhaltene Provisionen und Gewinnbeteiligungen aus dem in Rückdeckung gegebenen Versicherungsgeschäft | -2.453 | -2.620 |
| Nettoaufwendungen für den Versicherungsbetrieb | | |
| Unfallversicherung | -316 | -786 |
| Sonstige Versicherungen | 6.536 | 6.017 |
| | 6.220 | 5.232 |

Rückversicherungssaldo für das selbst abgeschlossene Versicherungsgeschäft¹⁾

| | 2019 | 2018 |
|-------------------------------------------|-------------|-------------|
| TEUR | | |
| Verdiente Beiträge | -3.465 | -3.479 |
| Aufwendungen für Versicherungsfälle | 574 | 557 |
| Aufwendungen für den Versicherungsbetrieb | 2.453 | 2.620 |
| Saldo | -438 | -303 |

1) Bei der Darstellung des Rückversicherungssaldos sind Aufwandsposten mit einem Minuszeichen vor dem entsprechenden Betrag gekennzeichnet.

Der Posten betrifft ausschließlich die Unfallversicherung.

Zu I.7. Versicherungstechnisches Ergebnis für eigene Rechnung

| | 2019 | 2018 |
|-------------------------|--------------|--------------|
| TEUR | | |
| Unfallversicherung | 2.514 | 3.024 |
| Sonstige Versicherungen | 3.373 | 3.639 |
| Summe | 5.887 | 6.664 |

Zu II.1. Erträge aus Kapitalanlagen

| | 2019 | 2018 |
|-------------------------------------------------|--------------|--------------|
| TEUR | | |
| a) Erträge aus anderen Kapitalanlagen | 1.331 | 1.412 |
| – davon aus verbundenen Unternehmen: 0 (0) TEUR | | |
| b) Erträge aus dem Abgang von Kapitalanlagen | 0 | 0 |
| – davon aus verbundenen Unternehmen: 0 (0) TEUR | | |
| Summe | 1.331 | 1.412 |

Zu II.2. Aufwendungen für Kapitalanlagen

| | 2019 | 2018 |
|-----------------------------------------------------------------------------------------------------------------------|------|------|
| TEUR | | |
| Aufwendungen für die Verwaltung von Kapitalanlagen, Zinsaufwendungen und sonstige Aufwendungen für die Kapitalanlagen | 93 | 85 |

Zu II.3. Technischer Zinsertrag

Dieser Posten beinhaltet in Höhe von 9 (9) TEUR den Zinsaufwand zu dem in der Position I.2. enthaltenen technischen Zinsertrag.

Zu II.4. Sonstige Erträge

Die sonstigen Erträge beinhalteten mit 0 (2) TEUR Erträge aus der Auflösung von Rückstellungen.

Zu II.5. Sonstige Aufwendungen

Die sonstigen Aufwendungen enthielten hauptsächlich Aufwendungen für das Unternehmen als Ganzes in Höhe von 870 (738) TEUR und Zinsaufwendungen in Höhe von 126 (115) TEUR. Hiervon entfielen 67 (60) TEUR auf die Verzinsung der Ergebnisabführung sowie 47 (49) TEUR auf Depotzinsen.

Zu II.8. Aufgrund einer Gewinngemeinschaft, eines Gewinnabführungs- oder eines Teilgewinnabführungsvertrags abgeführte Gewinne

Im Rahmen des bestehenden Beherrschungs- und Ergebnisabführungsvertrags führt die PB Versicherung AG ihr Ergebnis von 6.118 (7.124) TEUR an die HDI Deutschland Bancassurance GmbH ab.

Anzahl an mindestens einjährigen Versicherungsverträgen im Geschäftsjahr 2019

Die Angabe gemäß § 51 Abs. 4 Nr. 1 Buchstabe i RechVersV ist im Lagebericht auf Seite 10 dargestellt.

Sonstige Angaben

Haftungsverhältnisse und sonstige finanzielle Verpflichtungen

Resultierend aus der in 2016 vollzogenen Abspaltung der Beteiligung an der PB Pensionsfonds AG von der PB Versicherung AG auf die HDI Deutschland Bancassurance GmbH haftet die PB Versicherung AG als übertragender Rechtsträger gemäß § 133 UmwG für die vor dem Wirksamwerden der Abspaltung begründeten Verbindlichkeiten mit der HDI Deutschland Bancassurance GmbH als Gesamtschuldner. Für die der HDI Deutschland Bancassurance GmbH als übernehmendem Rechtsträger zugewiesenen Verbindlichkeiten haftet die PB Versicherung AG lediglich über einen Zeitraum von fünf Jahren.

Beteiligungen an unserer Gesellschaft

Alleinaktionär unserer Gesellschaft ist die HDI Deutschland Bancassurance GmbH, Hilden. Die HDI Deutschland Bancassurance GmbH, Hilden, hat uns mitgeteilt, dass ihr unmittelbar eine Mehrheitsbeteiligung an der PB Versicherung AG, Hilden (Mitteilung gemäß § 20 Abs. 4 AktG) sowie gleichzeitig unmittelbar mehr als der vierte Teil der Aktien an der PB Versicherung AG, Hilden (Mitteilungen gemäß § 20 Abs. 1 und 3 AktG) gehören.

Konzernabschluss

Die Gesellschaft ist Konzerngesellschaft des HDI Haftpflichtverband der Deutschen Industrie Versicherungsverein auf Gegenseitigkeit, Hannover, sowie der Talanx AG, Hannover. Der HDI Haftpflichtverband der Deutschen Industrie Versicherungsverein auf Gegenseitigkeit (Mutterunternehmen des HDI-Konzerns) stellt nach § 341 i HGB in Verbindung mit § 290 HGB einen Konzernabschluss auf (größter Kreis), in den die Gesellschaft einbezogen wird. Für die Talanx AG als Mutterunternehmen des Talanx Konzerns ergibt sich daneben die Pflicht zur Aufstellung eines Konzernabschlusses aus § 341 i HGB in Verbindung mit § 290 HGB (kleinster Kreis), der auf der Grundlage von § 315e Abs. 1 HGB gemäß Artikel 4 der Verordnung (EG) Nr. 1606/2002 nach den International Financial Reporting Standards (IFRS), wie sie in der Europäischen Union (EU) anzuwenden sind, erstellt wird. Die Konzernabschlüsse werden im Bundesanzeiger bekannt gegeben.

Gesamthonorare des Abschlussprüfers

Die Vergütung des Abschlussprüfers ist – unterteilt nach Aufwendungen für Prüfungsleistungen, andere Bestätigungsleistungen, Steuerberatungsleistungen und sonstige Leistungen – anteilig in den Konzernabschlüssen des HDI Haftpflichtverband der Deutschen Industrie V. a. G. und der Talanx AG enthalten.

Der Abschlussprüfer hat den Jahresabschluss und Lagebericht zum 31.12.2019 sowie das nach International Financial Reporting Standards (IFRS) erstellte Berichtspaket geprüft. Darüber hinaus erfolgte die Prüfung der Solvabilitätsübersicht.

Provisionen und sonstige Bezüge der Versicherungsvertreter, Personalaufwendungen

| | 2019 | 2018 |
|--------------------------------------------------------------------------------------------------------|--------------|--------------|
| TEUR | | |
| 1. Provisionen der Versicherungsvertreter im Sinne des § 92 HGB für das selbst abgeschlossene Geschäft | 6.640 | 6.241 |
| 2. Sonstige Bezüge der Versicherungsvertreter im Sinne des § 92 HGB | 0 | 0 |
| 3. Löhne und Gehälter | 143 | 150 |
| 4. Soziale Abgaben und Aufwendungen für Unterstützung | 0 | 0 |
| 5. Aufwendungen für Altersversorgung | 0 | 0 |
| Summe | 6.783 | 6.391 |

Nahestehende Unternehmen und Personen

Geschäfte mit nahestehenden Unternehmen und Personen wurden zu marktüblichen Bedingungen vorgenommen.

Mitarbeiter

Bei der PB Versicherung AG waren im Berichtsjahr keine Mitarbeiter beschäftigt.

Organe

Unsere Aufsichtsrats- und Vorstandsmitglieder sind auf den Seiten 2 und 3 aufgeführt.

Organbezüge

Die Gesamtbezüge für die aktiven Vorstandsmitglieder der PB Versicherung AG betragen im Geschäftsjahr 147 TEUR.

Ein Teil der insgesamt festgesetzten variablen Vergütung wird als aktienbezogene Vergütung in Form sogenannter virtueller Talanx Share Awards gewährt. Im Berichtsjahr betrug die Anzahl der gewährten Share Awards 277 mit einem Zeitwert von 12 TEUR.

Die Gesamtbezüge des Aufsichtsrats betragen 7 TEUR.

Nachtragsbericht

Nach dem Bilanzstichtag sind keine Ereignisse von besonderer Bedeutung eingetreten, die die Ertrags-, Finanz- und Vermögenslage unserer Gesellschaft nachhaltig beeinflussen würden.

Hilden, den 25. Februar 2020

Der Vorstand:

Iris Kremers
(Vorsitzende)

Dr. Dominik Hennen

Dr. Thorsten Pauls

Bestätigungsvermerk des unabhängigen Abschlussprüfers.

An die PB Versicherung AG, Hilden

Vermerk über die Prüfung des Jahresabschlusses und des Lageberichts

Prüfungsurteile

Wir haben den Jahresabschluss der PB Versicherung Aktiengesellschaft, Hilden, – bestehend aus der Bilanz zum 31. Dezember 2019 und der Gewinn- und Verlustrechnung für das Geschäftsjahr vom 1. Januar bis zum 31. Dezember 2019 sowie dem Anhang, einschließlich der Darstellung der Bilanzierungs- und Bewertungsmethoden – geprüft. Darüber hinaus haben wir den Lagebericht der PB Versicherung Aktiengesellschaft für das Geschäftsjahr vom 1. Januar bis zum 31. Dezember 2019 geprüft.

Nach unserer Beurteilung aufgrund der bei der Prüfung gewonnenen Erkenntnisse

- entspricht der beigefügte Jahresabschluss in allen wesentlichen Belangen den deutschen handelsrechtlichen Vorschriften und vermittelt unter Beachtung der deutschen Grundsätze ordnungsmäßiger Buchführung ein den tatsächlichen Verhältnissen entsprechendes Bild der Vermögens- und Finanzlage der Gesellschaft zum 31. Dezember 2019 sowie ihrer Ertragslage für das Geschäftsjahr vom 1. Januar bis zum 31. Dezember 2019 und
- vermittelt der beigefügte Lagebericht insgesamt ein zutreffendes Bild von der Lage der Gesellschaft. In allen wesentlichen Belangen steht dieser Lagebericht in Einklang mit dem Jahresabschluss, entspricht den deutschen gesetzlichen Vorschriften und stellt die Chancen und Risiken der zukünftigen Entwicklung zutreffend dar.

Gemäß § 322 Abs. 3 Satz 1 HGB erklären wir, dass unsere Prüfung zu keinen Einwendungen gegen die Ordnungsmäßigkeit des Jahresabschlusses und des Lageberichts geführt hat.

Grundlage für die Prüfungsurteile

Wir haben unsere Prüfung des Jahresabschlusses und des Lageberichts in Übereinstimmung mit § 317 HGB und der EU-Abschlussprüferverordnung (Nr. 537/2014; im Folgenden „EU-APrVO“) unter Beachtung der vom Institut der Wirtschaftsprüfer (IDW) festgestellten deutschen Grundsätze ordnungsmäßiger Abschlussprüfung durchgeführt. Unsere Verantwortung nach diesen Vorschriften und Grundsätzen ist im Abschnitt „Verantwortung des Abschlussprüfers für die Prüfung des Jahresabschlusses und des Lageberichts“ unseres Bestätigungsvermerks weiter gehend beschrieben. Wir sind von dem Unternehmen unabhängig in Übereinstimmung mit den europarechtlichen sowie den deutschen handelsrechtlichen und berufsrechtlichen Vorschriften und haben unsere sonstigen deutschen Berufspflichten in Übereinstimmung mit diesen Anforderungen erfüllt. Darüber hinaus erklären wir gemäß Artikel 10 Abs. 2 Buchst. f) EU-APrVO, dass wir keine verbotenen Nichtprüfungleistungen nach Artikel 5 Abs. 1 EU-APrVO erbracht haben. Wir sind der Auffassung, dass die von uns erlangten Prüfungsnachweise ausreichend und geeignet sind, um als Grundlage für unsere Prüfungsurteile zum Jahresabschluss und zum Lagebericht zu dienen.

Besonders wichtige Prüfungssachverhalte in der Prüfung des Jahresabschlusses

Besonders wichtige Prüfungssachverhalte sind solche Sachverhalte, die nach unserem pflichtgemäßen Ermessen am bedeutsamsten in unserer Prüfung des Jahresabschlusses für das Geschäftsjahr vom 1. Januar bis zum 31. Dezember 2019 waren. Diese Sachverhalte wurden im Zusammenhang mit unserer Prüfung des Jahresabschlusses als Ganzem und bei der

Bildung unseres Prüfungsurteils hierzu berücksichtigt; wir geben kein gesondertes Prüfungsurteil zu diesen Sachverhalten ab.

Aus unserer Sicht war folgender Sachverhalt am bedeutsamsten in unserer Prüfung:

❶ Bewertung der Kapitalanlagen

Unsere Darstellung dieser besonders wichtigen Prüfungssachverhalte haben wir jeweils wie folgt strukturiert:

- ① Sachverhalt und Problemstellung
- ② Prüferisches Vorgehen und Erkenntnisse
- ③ Verweis auf weiter gehende Informationen

Nachfolgend stellen wir den besonders wichtigen Prüfungssachverhalt dar:

❶ Bewertung der Kapitalanlagen

- ① Im Jahresabschluss der Gesellschaft werden Kapitalanlagen in der Bilanz in Höhe von T€72.653 (97,6 % der Bilanzsumme) ausgewiesen. Bei Kapitalanlagen, deren Bewertung nicht auf Basis von Börsenpreisen oder sonstigen Marktpreisen erfolgt (wie z. B. Namensschuldverschreibungen sowie Schuldscheinforderungen und Darlehen), besteht aufgrund der Notwendigkeit der Verwendung von Modellberechnungen ein erhöhtes Bewertungsrisiko. In diesem Zusammenhang sind von den gesetzlichen Vertretern Ermessensentscheidungen, Schätzungen und Annahmen zu treffen. Geringfügige Änderungen dieser Annahmen sowie der verwendeten Methoden können eine wesentliche Auswirkung auf die Bewertung der Kapitalanlagen haben. Aufgrund der betragsmäßig wesentlichen Bedeutung der Kapitalanlagen für die Vermögens- und Ertragslage der Gesellschaft sowie der Ermessensspielräume der gesetzlichen Vertreter und der damit verbundenen Schätzunsicherheiten war die Bewertung der Kapitalanlagen im Rahmen unserer Prüfung von besonderer Bedeutung.
- ② Im Rahmen unserer Prüfung haben wir in Anbetracht der Bedeutung der Kapitalanlagen für das Gesamtgeschäft der Gesellschaft gemeinsam mit unseren internen Spezialisten für Kapitalanlagen die von der Gesellschaft verwendeten Modelle und die von den gesetzlichen Vertretern getroffenen Annahmen beurteilt. Dabei haben wir unter anderem unsere Bewertungsexpertise für Kapitalanlagen, unser Branchenwissen und unsere Branchenerfahrung zugrunde gelegt. Zudem haben wir die Ausgestaltung und die Wirksamkeit der eingerichteten Kontrollen der Gesellschaft zur Bewertung der Kapitalanlagen und Erfassung des Ergebnisses aus Kapitalanlagen gewürdigt. Hierauf aufbauend haben wir weitere analytische Prüfungshandlungen und Einzelfallprüfungshandlungen in Bezug auf die Bewertung der Kapitalanlagen vorgenommen. Wir haben unter anderem auch die zugrunde liegenden Wertansätze und deren Werthaltigkeit anhand der zur Verfügung gestellten Unterlagen nachvollzogen und die konsistente Anwendung der Bewertungsmethoden und die Periodenabgrenzung überprüft. Auf Basis unserer Prüfungshandlungen konnten wir uns davon überzeugen, dass die von den gesetzlichen Vertretern vorgenommenen Einschätzungen und getroffenen Annahmen zur Bewertung der Kapitalanlagen begründet und hinreichend dokumentiert sind.
- ③ Die Angaben der Gesellschaft zu den Kapitalanlagen sind in den Abschnitten „Bilanzierungs- und Bewertungsmethoden“ und „Erläuterungen zur Bilanz – Aktiva“ des Anhangs enthalten.

Sonstige Informationen

Die gesetzlichen Vertreter sind für die sonstigen Informationen verantwortlich. Die sonstigen Informationen umfassen den Geschäftsbericht – ohne weiter gehende Querverweise auf externe Informationen –, mit Ausnahme des geprüften Jahresabschlusses, des geprüften Lageberichts sowie unseres Bestätigungsvermerks.

Unsere Prüfungsurteile zum Jahresabschluss und zum Lagebericht erstrecken sich nicht auf die sonstigen Informationen, und dementsprechend geben wir weder ein Prüfungsurteil noch irgendeine andere Form von Prüfungsschlussfolgerung hierzu ab.

Im Zusammenhang mit unserer Prüfung haben wir die Verantwortung, die sonstigen Informationen zu lesen und dabei zu würdigen, ob die sonstigen Informationen

- wesentliche Unstimmigkeiten zum Jahresabschluss, zum Lagebericht oder unseren bei der Prüfung erlangten Kenntnissen aufweisen oder
- anderweitig wesentlich falsch dargestellt erscheinen.

Verantwortung der gesetzlichen Vertreter und des Aufsichtsrats für den Jahresabschluss und den Lagebericht

Die gesetzlichen Vertreter sind verantwortlich für die Aufstellung des Jahresabschlusses, der den deutschen handelsrechtlichen Vorschriften in allen wesentlichen Belangen entspricht, und dafür, dass der Jahresabschluss unter Beachtung der deutschen Grundsätze ordnungsmäßiger Buchführung ein den tatsächlichen Verhältnissen entsprechendes Bild der Vermögens-, Finanz- und Ertragslage der Gesellschaft vermittelt. Ferner sind die gesetzlichen Vertreter verantwortlich für die internen Kontrollen, die sie in Übereinstimmung mit den deutschen Grundsätzen ordnungsmäßiger Buchführung als notwendig bestimmt haben, um die Aufstellung eines Jahresabschlusses zu ermöglichen, der frei von wesentlichen – beabsichtigten oder unbeabsichtigten – falschen Darstellungen ist.

Bei der Aufstellung des Jahresabschlusses sind die gesetzlichen Vertreter dafür verantwortlich, die Fähigkeit der Gesellschaft zur Fortführung der Unternehmenstätigkeit zu beurteilen. Des Weiteren haben sie die Verantwortung, Sachverhalte in Zusammenhang mit der Fortführung der Unternehmenstätigkeit, sofern einschlägig, anzugeben. Darüber hinaus sind sie dafür verantwortlich, auf der Grundlage des Rechnungslegungsgrundsatzes der Fortführung der Unternehmenstätigkeit zu bilanzieren, sofern dem nicht tatsächliche oder rechtliche Gegebenheiten entgegenstehen.

Außerdem sind die gesetzlichen Vertreter verantwortlich für die Aufstellung des Lageberichts, der insgesamt ein zutreffendes Bild von der Lage der Gesellschaft vermittelt sowie in allen wesentlichen Belangen mit dem Jahresabschluss in Einklang steht, den deutschen gesetzlichen Vorschriften entspricht und die Chancen und Risiken der zukünftigen Entwicklung zutreffend darstellt. Ferner sind die gesetzlichen Vertreter verantwortlich für die Vorkehrungen und Maßnahmen (Systeme), die sie als notwendig erachtet haben, um die Aufstellung eines Lageberichts in Übereinstimmung mit den anzuwendenden deutschen gesetzlichen Vorschriften zu ermöglichen, und um ausreichende geeignete Nachweise für die Aussagen im Lagebericht erbringen zu können.

Der Aufsichtsrat ist verantwortlich für die Überwachung des Rechnungslegungsprozesses der Gesellschaft zur Aufstellung des Jahresabschlusses und des Lageberichts.

Verantwortung des Abschlussprüfers für die Prüfung des Jahresabschlusses und des Lageberichts

Unsere Zielsetzung ist, hinreichende Sicherheit darüber zu erlangen, ob der Jahresabschluss als Ganzes frei von wesentlichen – beabsichtigten oder unbeabsichtigten – falschen Darstellungen ist, und ob der Lagebericht insgesamt ein zutreffendes Bild von der Lage der Gesellschaft vermittelt sowie in allen wesentlichen Belangen mit dem Jahresabschluss sowie mit den bei der Prüfung gewonnenen Erkenntnissen in Einklang steht, den deutschen gesetzlichen Vorschriften entspricht und die

Chancen und Risiken der zukünftigen Entwicklung zutreffend darstellt, sowie einen Bestätigungsvermerk zu erteilen, der unsere Prüfungsurteile zum Jahresabschluss und zum Lagebericht beinhaltet.

Hinreichende Sicherheit ist ein hohes Maß an Sicherheit, aber keine Garantie dafür, dass eine in Übereinstimmung mit § 317 HGB und der EU-APrVO unter Beachtung der vom Institut der Wirtschaftsprüfer (IDW) festgestellten deutschen Grundsätze ordnungsmäßiger Abschlussprüfung durchgeführte Prüfung eine wesentliche falsche Darstellung stets aufdeckt. Falsche Darstellungen können aus Verstößen oder Unrichtigkeiten resultieren und werden als wesentlich angesehen, wenn vernünftigerweise erwartet werden könnte, dass sie einzeln oder insgesamt die auf der Grundlage dieses Jahresabschlusses und Lageberichts getroffenen wirtschaftlichen Entscheidungen von Adressaten beeinflussen.

Während der Prüfung üben wir pflichtgemäßes Ermessen aus und bewahren eine kritische Grundhaltung. Darüber hinaus

- identifizieren und beurteilen wir die Risiken wesentlicher – beabsichtigter oder unbeabsichtigter – falscher Darstellungen im Jahresabschluss und im Lagebericht, planen und führen Prüfungshandlungen als Reaktion auf diese Risiken durch sowie erlangen Prüfungsnachweise, die ausreichend und geeignet sind, um als Grundlage für unsere Prüfungsurteile zu dienen. Das Risiko, dass wesentliche falsche Darstellungen nicht aufgedeckt werden, ist bei Verstößen höher als bei Unrichtigkeiten, da Verstöße betrügerisches Zusammenwirken, Fälschungen, beabsichtigte Unvollständigkeiten, irreführende Darstellungen bzw. das Außerkraftsetzen interner Kontrollen beinhalten können.
- gewinnen wir ein Verständnis von dem für die Prüfung des Jahresabschlusses relevanten internen Kontrollsystem und den für die Prüfung des Lageberichts relevanten Vorkehrungen und Maßnahmen, um Prüfungshandlungen zu planen, die unter den gegebenen Umständen angemessen sind, jedoch nicht mit dem Ziel, ein Prüfungsurteil zur Wirksamkeit dieser Systeme der Gesellschaft abzugeben.
- beurteilen wir die Angemessenheit der von den gesetzlichen Vertretern angewandten Rechnungslegungsmethoden sowie die Vertretbarkeit der von den gesetzlichen Vertretern dargestellten geschätzten Werte und damit zusammenhängenden Angaben.
- ziehen wir Schlussfolgerungen über die Angemessenheit des von den gesetzlichen Vertretern angewandten Rechnungslegungsgrundsatzes der Fortführung der Unternehmenstätigkeit sowie, auf der Grundlage der erlangten Prüfungsnachweise, ob eine wesentliche Unsicherheit im Zusammenhang mit Ereignissen oder Gegebenheiten besteht, die bedeutsame Zweifel an der Fähigkeit der Gesellschaft zur Fortführung der Unternehmenstätigkeit aufwerfen können. Falls wir zu dem Schluss kommen, dass eine wesentliche Unsicherheit besteht, sind wir verpflichtet, im Bestätigungsvermerk auf die dazugehörigen Angaben im Jahresabschluss und im Lagebericht aufmerksam zu machen oder, falls diese Angaben unangemessen sind, unser jeweiliges Prüfungsurteil zu modifizieren. Wir ziehen unsere Schlussfolgerungen auf der Grundlage der bis zum Datum unseres Bestätigungsvermerks erlangten Prüfungsnachweise. Zukünftige Ereignisse oder Gegebenheiten können jedoch dazu führen, dass die Gesellschaft ihre Unternehmenstätigkeit nicht mehr fortführen kann.
- beurteilen wir die Gesamtdarstellung, den Aufbau und den Inhalt des Jahresabschlusses einschließlich der Angaben sowie ob der Jahresabschluss die zugrunde liegenden Geschäftsvorfälle und Ereignisse so darstellt, dass der Jahresabschluss unter Beachtung der deutschen Grundsätze ordnungsmäßiger Buchführung ein den tatsächlichen Verhältnissen entsprechendes Bild der Vermögens-, Finanz- und Ertragslage der Gesellschaft vermittelt.
- beurteilen wir den Einklang des Lageberichts mit dem Jahresabschluss, seine Gesetzesentsprechung und das von ihm vermittelte Bild von der Lage der Gesellschaft.
- führen wir Prüfungshandlungen zu den von den gesetzlichen Vertretern dargestellten zukunftsorientierten Angaben im Lagebericht durch. Auf Basis ausreichender geeigneter Prüfungsnachweise vollziehen wir dabei insbesondere die den

zukunftsorientierten Angaben von den gesetzlichen Vertretern zugrunde gelegten bedeutsamen Annahmen nach und beurteilen die sachgerechte Ableitung der zukunftsorientierten Angaben aus diesen Annahmen. Ein eigenständiges Prüfungsurteil zu den zukunftsorientierten Angaben sowie zu den zugrunde liegenden Annahmen geben wir nicht ab. Es besteht ein erhebliches unvermeidbares Risiko, dass künftige Ereignisse wesentlich von den zukunftsorientierten Angaben abweichen.

Wir erörtern mit den für die Überwachung Verantwortlichen unter anderem den geplanten Umfang und die Zeitplanung der Prüfung sowie bedeutsame Prüfungsfeststellungen, einschließlich etwaiger Mängel im internen Kontrollsystem, die wir während unserer Prüfung feststellen.

Wir geben gegenüber den für die Überwachung Verantwortlichen eine Erklärung ab, dass wir die relevanten Unabhängigkeitsanforderungen eingehalten haben, und erörtern mit ihnen alle Beziehungen und sonstigen Sachverhalte, von denen vernünftigerweise angenommen werden kann, dass sie sich auf unsere Unabhängigkeit auswirken, und die hierzu getroffenen Schutzmaßnahmen.

Wir bestimmen von den Sachverhalten, die wir mit den für die Überwachung Verantwortlichen erörtert haben, diejenigen Sachverhalte, die in der Prüfung des Jahresabschlusses für den aktuellen Berichtszeitraum am bedeutsamsten waren und daher die besonders wichtigen Prüfungssachverhalte sind. Wir beschreiben diese Sachverhalte im Bestätigungsvermerk, es sei denn, Gesetze oder andere Rechtsvorschriften schließen die öffentliche Angabe des Sachverhalts aus.

Sonstige gesetzliche und andere rechtliche Anforderungen

Übrige Angaben gemäß Artikel 10 EU-APrVO

Wir wurden vom Aufsichtsrat am 8. März 2019 als Abschlussprüfer gewählt. Wir wurden am 24. Juni 2019 vom Aufsichtsrat beauftragt. Wir sind ununterbrochen seit dem Geschäftsjahr 2018 als Abschlussprüfer der PB Versicherung Aktiengesellschaft, Hilden, tätig.

Wir erklären, dass die in diesem Bestätigungsvermerk enthaltenen Prüfungsurteile mit dem zusätzlichen Bericht an den Prüfungsausschuss nach Artikel 11 EU-APrVO (Prüfungsbericht) in Einklang stehen.

Verantwortlicher Wirtschaftsprüfer

Der für die Prüfung verantwortliche Wirtschaftsprüfer ist Florian Möller.

Köln, den 5. März 2020

PricewaterhouseCoopers GmbH
Wirtschaftsprüfungsgesellschaft

| | |
|-------------------|------------------------|
| Florian Möller | ppa. Sandro Trischmann |
| Wirtschaftsprüfer | Wirtschaftsprüfer |

Bericht des Aufsichtsrats.

Der Aufsichtsrat hat den Vorstand der PB Versicherung AG im Berichtszeitraum auf der Basis ausführlicher schriftlicher und mündlicher Berichte des Vorstands regelmäßig überwacht. Der Aufsichtsrat trat insgesamt zweimal zu Sitzungen zusammen, um sich über die Geschäftsentwicklung und Lage des Unternehmens zu informieren und um die anstehenden Beschlüsse zu fassen. Weiter hat sich der Aufsichtsrat durch regelmäßige Vorlage von Unterlagen über die Lage und die strategische Ausrichtung der Gesellschaft, den Geschäftsverlauf sowie das Risikomanagement unterrichten lassen. Die einzelnen Themen hat er intensiv hinterfragt, diskutiert und hierzu – soweit nach Gesetz, Satzung oder Geschäftsordnung erforderlich – nach eingehender Prüfung und Beratung ein Votum abgegeben.

Darüber hinaus erfolgte im schriftlichen Verfahren eine Beschlussfassung über ein kurzfristig zwischen den Sitzungen zu behandelndes Thema.

Schwerpunkte der Beratungen im Plenum

Das Gremium hat sich zu den Vorstandsangelegenheiten intensiv ausgetauscht und konnte sich von der Angemessenheit der Vorstandsvergütung hinreichend überzeugen.

Im Rahmen der jährlichen Abfrage der Selbsteinschätzung durch die Mitglieder des Aufsichtsrats wurde in der Aufsichtsratssitzung am 13. November 2019 über die Ergebnisse berichtet. Für die nächste Selbsteinschätzung Mitte 2020 hat der Aufsichtsrat beschlossen, dieselben Themenfelder wie bisher zugrunde zu legen. Die Richtlinie für die fachlichen und persönlichen Anforderungen an die Mitglieder des Aufsichtsrats wurde in der Herbstaufsichtsratssitzung vom selben Tag ebenfalls entsprechend aktualisiert und insbesondere an das aktuelle „Merkblatt zur fachlichen Eignung und Zuverlässigkeit von Mitgliedern von Verwaltungs- oder Aufsichtsorganen gemäß VAG“ vom 6. Dezember 2018 angepasst.

In 2019 wurde im Rahmen des Projekts Harbour ein übergreifendes Betriebsmodell entwickelt, die einzelnen Schritte ausgearbeitet und eine Umsetzung zum 1. Januar 2020 vorbereitet. Es entsteht dadurch ein moderner sowie kunden- und partnerorientierter Betrieb für alle Lebensversicherer des Geschäftsbereichs HDI Deutschland. Die Notwendigkeit ergibt sich insbesondere aufgrund des sich in Umsetzung befindenden Projekts Voyager4Life zur Einführung eines einheitlichen Leben-Bestandssystems. Der Aufsichtsrat wurde über das Projekt, die Ergebnisse und das weitere Vorgehen ausführlich in der Herbstsitzung 2019 informiert.

Zudem hat der Aufsichtsrat im Rahmen der fortschreitenden Digitalisierung und Nutzung von modernen Kommunikationsmitteln in seiner Sitzung am 13. November 2019 die Anpassung der Geschäftsordnungen für den Aufsichtsrat und den Vorstand beschlossen. Zur vollständigen Rechtssicherheit wurde der außerordentlichen Hauptversammlung die Anpassung der Satzung zur Beschlussfassung vorgeschlagen.

Ebenfalls hat der Aufsichtsrat in seiner Sitzung vom 13. November 2019 die 2016 beschlossene Informationsordnung, in der die Informations- und Berichtspflichten des Vorstands näher festgelegt sind, überarbeitet und aktualisiert.

Zu den erbrachten Nichtprüfungsleistungen durch den Abschlussprüfer für Unternehmen von öffentlichem Interesse (sog. PIEs) und der jeweiligen Auslastung der festgelegten Caps ist eine jährliche Berichterstattung erforderlich; diese ist in der Sitzung am 13. November 2019 erörtert worden.

Der Vorstand hat dem Aufsichtsrat ferner zustimmungspflichtige Geschäfte vorgelegt, der Aufsichtsrat hat die nach Satzung oder Geschäftsordnung notwendigen Zustimmungen in jedem Fall erteilt. In den Quartalsberichten gem. § 90 AktG wurden unter anderem die Entwicklung des Neugeschäfts und der Beiträge sowie die Themen Kosten und Kapitalanlage dargestellt und erläutert.

Der Aufsichtsratsvorsitzende wurde darüber hinaus von der Vorstandsvorsitzenden laufend über wichtige Entwicklungen, anstehende Entscheidungen und die Risikolage im Unternehmen unterrichtet.

Der Gesamtvorstand entscheidet gemäß den ihm durch die Geschäftsordnung übertragenen Aufgaben über die Erstellung und jährliche Überprüfung der Geschäfts- und Risikostrategie. Der Aufsichtsrat hat die Risikostrategie für das Geschäftsjahr 2019 im Rahmen der Sitzung am 8. März 2019 erörtert.

Ferner wurde der Aufsichtsrat in den Sitzungen über den aktuellen Stand zum Risikomanagement informiert, er hat sich von der Leistungsfähigkeit des Risikomanagementsystems überzeugt. Dem Aufsichtsrat wurden zudem die vierteljährlichen Risikoberichte der Gesellschaft zur umfänglichen Information zugeleitet. Bei Bedarf erhielt der Aufsichtsrat detaillierte Informationen insbesondere zur Risikolage der Gesellschaft. Darüber hinaus wurde dem Aufsichtsrat mit den Sitzungsunterlagen für die Aufsichtsratsitzung im Herbst 2019 der ORSA-Bericht zur vollständigen Information vorgelegt.

Insgesamt wird damit auch den aufsichtsbehördlichen Anforderungen an das Risikomanagement im Rahmen einer guten und verantwortungsbewussten Unternehmensführung und -überwachung entsprochen.

Ergänzend wurde der Aufsichtsrat in den Sitzungen neben dem Risikomanagement auch über den aktuellen Stand sowie die geplante weitere Entwicklung und Aufgaben der weiteren Governance-Funktionen Versicherungsmathematische Funktion, Compliance und Revision informiert und hat sich somit von der Leistungsfähigkeit aller Governance-Funktionen überzeugt.

Der Aufsichtsrat sah sich zu Prüfungsmaßnahmen nach § 111 Abs. 2 AktG im Geschäftsjahr 2019 nicht veranlasst.

Der Aufsichtsrat konnte sich davon überzeugen, dass der Vorstand seine operativen Schwerpunkte zutreffend gesetzt und geeignete Maßnahmen ergriffen hat. Insgesamt hat der Aufsichtsrat im Rahmen seiner gesetzlichen und satzungsgemäßen Zuständigkeiten an den Entscheidungen des Vorstands mitgewirkt und sich von der Rechtmäßigkeit, Ordnungsmäßigkeit und Wirtschaftlichkeit der Unternehmensführung überzeugt.

Jahresabschlussprüfung

Der Jahresabschluss und der Lagebericht der Gesellschaft sowie der Prüfungsbericht des Abschlussprüfers haben dem Aufsichtsrat vorgelegen. Der vom Vorstand vorgelegte Jahresabschluss zum 31. Dezember 2019 sowie der Lagebericht sind unter Einbeziehung der Buchführung von der PricewaterhouseCoopers GmbH Wirtschaftsprüfungsgesellschaft, Köln, geprüft worden. Die Prüfung hat keinen Anlass zu Beanstandungen gegeben; in dem erteilten uneingeschränkten Bestätigungsvermerk wird erklärt, dass der Jahresabschluss in allen wesentlichen Belangen den deutschen, für Versicherungsunternehmen geltenden handelsrechtlichen Vorschriften entspricht und unter Beachtung der deutschen Grundsätze ordnungsmäßiger Buchführung ein den tatsächlichen Verhältnissen entsprechendes Bild der Vermögens- und Finanzlage der Gesellschaft zum 31. Dezember 2019 sowie ihrer Ertragslage für das Geschäftsjahr vom 1. Januar bis zum 31. Dezember 2019 vermittelt. Der Lagebericht vermittelt insgesamt ein zutreffendes Bild von der Lage der Gesellschaft. In allen wesentlichen Belangen steht dieser Lagebericht in Einklang mit dem Jahresabschluss, entspricht den deutschen gesetzlichen Vorschriften und stellt die Chancen und Risiken der zukünftigen Entwicklung zutreffend dar. Der Abschlussprüfer erklärt gemäß § 322 Abs. 3 Satz 1 HGB, dass die Prüfung zu keinen Einwendungen gegen die Ordnungsmäßigkeit des Jahresabschlusses und des Lageberichts geführt hat.

Die Abschlussunterlagen und der Prüfungsbericht des Abschlussprüfers wurden allen Aufsichtsratsmitgliedern rechtzeitig zugeleitet.

Der Abschlussprüfer war bei der Sitzung über die Beratung des Jahresabschlusses und des Lageberichts anwesend, hat über die Durchführung der Prüfung berichtet und stand dem Aufsichtsrat für ergänzende Auskünfte zur Verfügung. Der Aufsichtsrat hat den vom Vorstand aufgestellten Jahresabschluss erörtert und auch den Prüfungsbericht des Abschlussprüfers

geprüft und zu einzelnen Punkten Nachfragen an den Abschlussprüfer gerichtet. Der Aufsichtsrat ist zu dem Ergebnis gekommen, dass der Prüfungsbericht in Übereinstimmung mit den §§ 317 und 321 HGB steht und keinen Bedenken begegnet. Weiter ist der Aufsichtsrat zu dem Ergebnis gekommen, dass der Lagebericht die Anforderungen des § 289 HGB erfüllt und in Übereinstimmung mit den Aussagen der Berichte an den Aufsichtsrat gemäß § 90 AktG steht. Der Lagebericht steht auch in Einklang mit der eigenen Einschätzung des Aufsichtsrats hinsichtlich der Lage der Gesellschaft. Dem Lagebericht und insbesondere den dort getroffenen Aussagen zur weiteren Unternehmensentwicklung stimmt der Aufsichtsrat zu.

Nach dem abschließenden Ergebnis der vom Aufsichtsrat selbst vorgenommenen Prüfung des Jahresabschlusses und des Lageberichts sind Einwendungen nicht zu erheben, sodass er sich dem Urteil der Abschlussprüfer angeschlossen und den vom Vorstand aufgestellten Jahresabschluss am 6. März 2020 gebilligt hat. Damit ist der Jahresabschluss festgestellt.

Besetzung von Vorstand und Aufsichtsrat

Herr Dr. Bodo Schmithals ist zum 31. Dezember 2019 in den Ruhestand getreten und somit aus dem Vorstand ausgeschieden.

Der Aufsichtsrat hat Herrn Dr. Schmithals seinen Dank und Anerkennung für die geleistete Arbeit für die Gesellschaft ausgesprochen.

Der Aufsichtsrat verabschiedete in seiner Sitzung am 13. November 2019 eine entsprechende Anpassung der Geschäftsverteilung für den Vorstand mit Wirkung ab 1. Januar 2020; der Vorstand der Gesellschaft besteht künftig aus drei Mitgliedern.

In der Aufsichtsratssitzung am 8. März 2019 wurde Herr Dr. Dominik Hennen als Mitglied des Vorstands der Gesellschaft wiederbestellt.

Im Aufsichtsrat der Gesellschaft traten im Berichtszeitraum keine Veränderungen ein.

Herr Peter Lehmann hat zum 31. Juli 2019 sein Amt als Verantwortlicher Aktuar der Gesellschaft niedergelegt. Der Aufsichtsrat bestellte im schriftlichen Verfahren am 15. Juli 2019 Frau Julia Ortmann mit Wirkung ab 1. August 2019 als Nachfolgerin zur Verantwortlichen Aktuarin der Gesellschaft.

Dank an Vorstand und Mitarbeiter

Der Aufsichtsrat dankt den Mitgliedern des Vorstands und den Mitarbeiterinnen und Mitarbeitern für ihren Einsatz und die im Geschäftsjahr 2019 erfolgreich geleistete Arbeit.

Hilden, den 6. März 2020

Für den Aufsichtsrat:

Dr. Jan Wicke
Vorsitzender

Impressum

PB Versicherung AG

Proactiv-Platz 1

40721 Hilden

Telefon +49 2103 34-5100

Telefax +49 2103 34-5109

E-Mail: info@pb-versicherung.de

Amtsgericht Düsseldorf,

HRB 46483

www.pb-versicherung.de

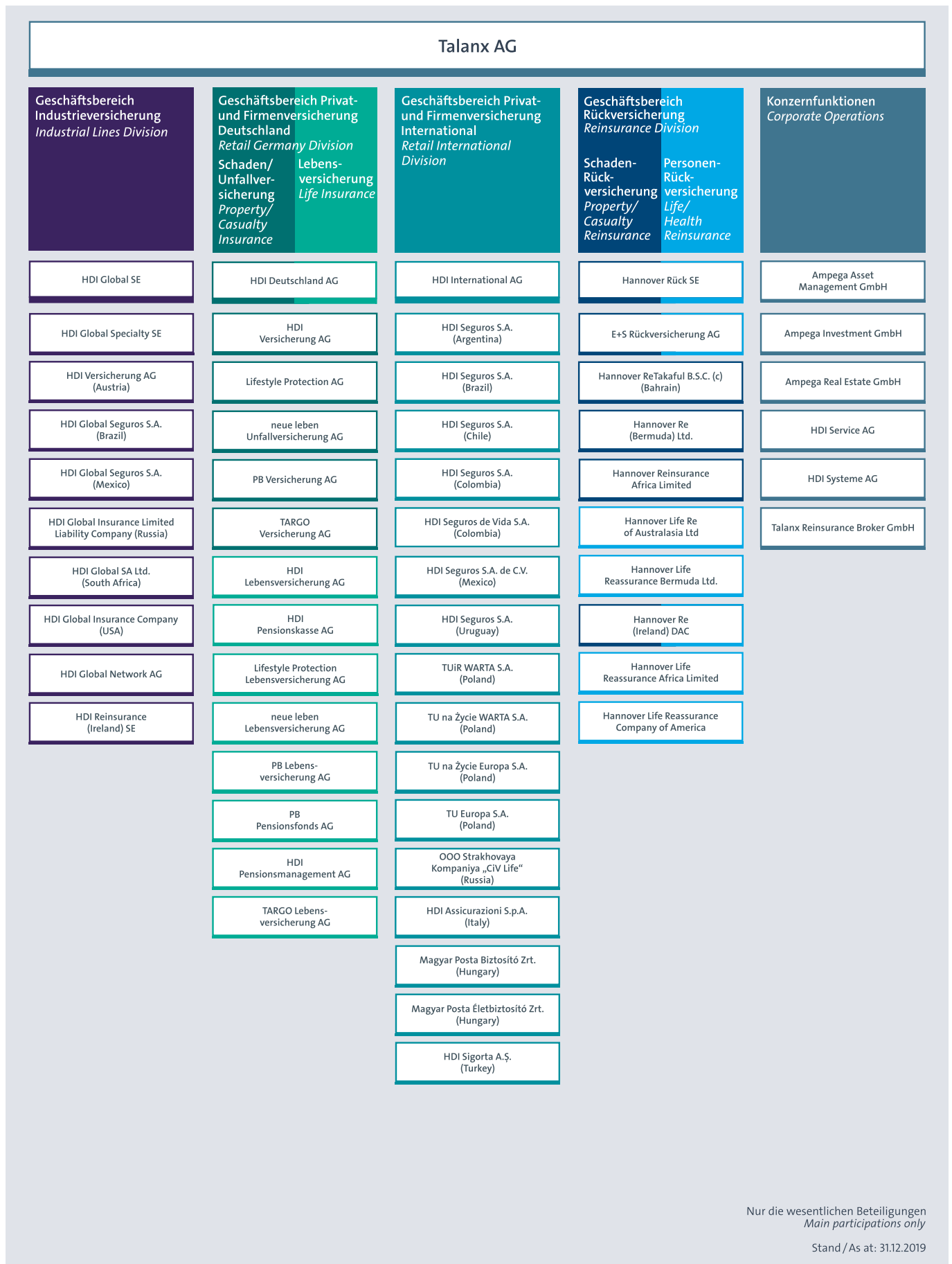
Group Communications

Telefon +49 511 3747-2022

Telefax +49 511 3747-2025

gc@talanx.com





PB Versicherung AG
Proactiv-Platz 1
40721 Hilden
Telefon + 49 2103 34-5100
Telefax + 49 2103 34-5109
www.pb-versicherung.de
www.talanx.com