

PB Versicherungen

Partner der



PB Versicherung AG auf einen Blick.

	2017	2016	+/- %
TEUR			
Gebuchte Bruttobeiträge	19.114	20.449	-6,5
Neugeschäftsbeiträge (APE-Basis) ¹⁾	1.919	1.907	0,7
Bruttozahlungen für Versicherungsfälle	2.980	2.744	8,6
Versicherungstechnische Nettorückstellungen	45.180	41.865	7,9
Kapitalanlagen	61.654	53.024	16,3
Ergebnis aus Kapitalanlagen	1.295	1.343	-3,5
Nettoverzinsung (in %)	2,3	2,7	

¹⁾ Annual Premium Equivalent (laufende Neugeschäftsbeiträge + 1/10 der Neugeschäfts-Einmalbeiträge)

Inhalt.

2	Verwaltungsorgane der Gesellschaft
2	Aufsichtsrat
3	Vorstand
4	Lagebericht
4	Geschäftstätigkeit, Organisation und Struktur
6	Wirtschaftsbericht
13	Risikobericht
19	Prognose- und Chancenbericht
23	Versicherungsarten (Anlage 1 zum Lagebericht)
25	Jahresabschluss
26	Bilanz zum 31.12.2017
28	Gewinn- und Verlustrechnung
30	Anhang
42	Bestätigungsvermerk des unabhängigen Abschlussprüfers
46	Bericht des Aufsichtsrats

Verwaltungsorgane der Gesellschaft.

Aufsichtsrat

Dr. Jan Wicke

Vorsitzender

Mitglied des Vorstands

der Talanx AG

Hannover

Norbert Kox

stellv. Vorsitzender

Senior Advisor

der Talanx Deutschland AG

Bergisch Gladbach

Ulrich Rosenbaum

Mitglied des Vorstands

der Talanx Deutschland AG

Brühl

Vorstand

Iris Kremers

Vorsitzende

Hilden

Im Vorstand der
PB Versicherung AG
verantwortlich für

- Personal
- Risikomanagement
- Compliance
- Revision
- Controlling
- Rechnungswesen, Bilanzierung und Steuern
- Datenschutz
- Recht
- Versicherungsmathematische Funktion

Dr. Bodo Schmithals

Hilden

Im Vorstand der
PB Versicherung AG
verantwortlich für

- Mathematik, Produkte
- Aktuarielle Steuerung
- Rückversicherung (Leben)
- Vermögensanlage und -verwaltung

Silke Fuchs

Hilden

Im Vorstand der
PB Versicherung AG
verantwortlich für

- Kundenservice
- Geldwäschebekämpfung
- IT

Dr. Dominik Hennen

(seit 1.1.2017)

Hilden

Im Vorstand der
PB Versicherung AG
verantwortlich für

- Vertrieb
- Marketing und Vertriebsunterstützung

Lagebericht.

Geschäftstätigkeit, Organisation und Struktur

Unternehmenspolitischer Hintergrund

Die PB Versicherung AG (nachfolgend auch PBV abgekürzt) ist Teil des Talanx-Geschäftsbereichs Privat- und Firmenversicherung Deutschland. Innerhalb des Geschäftsbereichs ist sie der Bancassurance zuzuordnen. Dort werden die inländischen Bankkooperationen des Talanx-Konzerns gebündelt. Sitz der Gesellschaft ist Hilden.

Zusammen mit der PB Lebensversicherung AG und der PB Pensionsfonds AG bildet die PB Versicherung AG die „PB Versicherungen, Partner der Postbank“.

Im Jahr 1998 gründete die Talanx AG gemeinsam mit der Deutsche Postbank AG die PB Lebensversicherung AG und die PB Versicherung AG, die seitdem unter der Marke „PB Versicherungen“ am Markt agieren.

Im Juli 2007 erwarb die Talanx AG die noch ausstehenden 50 % an der PB Lebensversicherung AG und der PB Versicherung AG. Außerdem übernahm sie die PBV Lebensversicherung AG (ehemals BHW Lebensversicherung AG) und die PB Pensionskasse AG (ehemals BHW Pensionskasse AG) von der Deutsche Postbank AG.

Partnerschaft und Vertrieb

Gemeinsam mit ihrem Partner Deutsche Postbank AG bietet die PBV Versicherungsprodukte an, die optimal auf die Bedürfnisse der Postbank-Kunden ausgerichtet sind. Alle Produkte werden exklusiv für die Vertriebswege der Deutsche Postbank AG entwickelt und darüber verkauft. Die Kooperation verbindet die Vertriebskraft der Deutsche Postbank AG mit dem Versicherungs-Know-how der Talanx, einem der größten Versicherungskonzerne in Deutschland.

Die PBV ist stark in die technischen Systeme ihres Partners integriert. So werden beispielsweise in den Filialen der Deutsche Postbank AG über die webbasierte Beratungs- und Produktsoftware „Internet Client Filiale“ (ICF) jedem Kunden am Point of Sale Versicherungsprodukte angeboten. Diese sind auf die individuellen Bedürfnisse der Kunden zugeschnitten. Auch der sofortige Abschluss

eines Vertrags vor Ort ist möglich. Darüber hinaus ist die PBV in die Verkaufsanwendung des mobilen Vertriebs, die „Internet Client Finanzberatung“ (ICFB), sowie in alle weiteren Beratungssoftwares der Deutsche Postbank AG integriert, so z. B. in den Verkauf über das Internet. Für die Beratung zur Risikoversicherung wurde der „Risiko-Beratungs-Check“ (RBC) entwickelt, der Risikoversicherungen wie die Risiko-Lebensversicherung, Unfallversicherung sowie Berufs- und Erwerbsunfähigkeitsversicherung beinhaltet. Alle Beratungs- und Verkaufsanwendungen werden den Vertriebswegen der Deutsche Postbank AG zusätzlich als webbasierte Anwendungen zur Verfügung gestellt.

Die Versicherungsprodukte der PBV sind fester Bestandteil der Angebotspalette der Deutsche Postbank AG. Informationen zu den Produkten können von den Kunden rund um die Uhr – 24 Stunden am Tag, sieben Tage die Woche – über das flächendeckende Vertriebsnetz der Deutsche Postbank AG abgerufen werden:

- Über 1.000 Filialen
- 700 Beratungszentren der Postbank Finanzberatung
- Über 3.000 mobile Berater
- Firmen- und Geschäftskundenbereich
- Direktbank (Online und Callcenter)
- DSL Bank.

Der Schwerpunkt der Vertriebstätigkeiten der PBV liegt auf dem Verkauf von:

- Klassischen Unfallversicherungen (PB Unfall plus)
- Arbeitslosenversicherungen in Verbindung mit einem Konsumentenkredit der Deutsche Postbank AG.

Das Vertriebsmanagement (VM) der PB Versicherungen verantwortet die Weiterentwicklung der Kooperation durch die Abstimmung zentraler, strategischer Themen mit der Deutsche Postbank AG und weiteren Vertriebspartnern. Eine weitere wesentliche Aufgabe ist der Produktdialog mit der Bank und internen Abteilungen sowie Dritten, beispielsweise der Deutsche Bank Group. Das Kompetenzfeld „Digitale Initiativen“ und Dialog mit der Direktbank wird weiter ausgebaut. Für die Umsetzung von Produkt- und Schnittstellenprojekten stellt der Bereich VM regelmäßig Projektkapazitäten. Eine weitere Dienstleistung ist die Erstellung und Pflege von partnerorientierten

Analysen, Tools zur Vertriebssteuerung und Vertriebsreports für die Vertriebswege der Deutsche Postbank AG und für Gremien und Stakeholder im Konzern. Darüber hinaus unterstützt das Team in der internen Vertriebssteuerung. Im Team Verkaufsanwendungen werden Konzepte entwickelt und umgesetzt, die den optimalen Einsatz sämtlicher Beratungs- und Verkaufssysteme und deren Integration in die IT-Landschaften der Postbank sicherstellen.

Das speziell auf die Deutsche Postbank AG ausgerichtete Team der „Marketing und Vertriebsunterstützung/Training“ (MUT) unterstützt die Deutsche Postbank AG und deren Vertriebe zum einen durch die Konzeption, Entwicklung und Umsetzung von verkaufsfördernden Unterlagen, Vertriebsaktionen und Marketingkampagnen. Ein weiterer Schwerpunkt liegt in der Umsetzung und Einführung von neuen Produkten sowie deren Relaunches. Das Team ist zudem erster Ansprechpartner für das zentrale Produktmanagement der Deutsche Postbank AG.

Zum anderen vermittelt das Trainingsteam der PB Versicherungen ihren eigenen Key-Account-Managern (KAM) sowie den Vertriebsmitarbeitern der Deutsche Postbank AG das nötige Versicherungs-Know-how – und zwar sowohl digital als auch persönlich. Die Trainer führen mit ihnen unter anderem Seminare und Qualifizierungen zu Produkt- und Vertriebsthemen durch. Dies erfolgt unter anderem durch Webinare und E-Learnings. So können sich Berater der Deutsche Postbank AG vom Trainerteam der PBV zum zertifizierten Vorsorgeberater qualifizieren lassen. Zudem unterstützt das Trainerteam die Deutsche Postbank AG bei der Qualifikation ihrer Mitarbeiter zum zertifizierten Kreditberater im Bereich Ratenschutz und führt Basisqualifizierungen für die Baufinanzierungsspezialisten und Finanzberater durch. Darüber hinaus hat das Trainerteam zusammen mit dem Filialvertrieb der Deutsche Postbank AG eine Veranstaltungsreihe namens „Next Generation“ entwickelt. Diese richtet sich an junge Mitarbeiter der Deutsche Postbank AG zwischen 20 und 30 Jahren. Sie leistet Hilfestellung beim Start ins Berufsleben und legt auch den Grundstein für eine spätere Weiterentwicklung und Unternehmensbindung. Trainer und KAM der PB Versicherungen entwickeln in enger Abstimmung mit der Deutsche Postbank AG versicherungsbezogene Inhalte und stehen den Teilnehmern mit ihrem Versicherungs-Know-how zur Seite.

Nicht zuletzt vermitteln die KAM der PB Versicherungen ebenfalls Versicherungs-Know-how – jedoch am Point of Sale durch „Training on the Job“. Sie sind dabei z. B. Ansprechpartner, Unterstützer und Berater für die Vertriebsführungskräfte der Deutsche Postbank AG. Zudem sind die KAM als Fachreferenten auf Vertriebsmeetings der Deutsche Postbank AG aktiv.

Seit Januar 2018 gilt für die PB Versicherungen eine neue Vertriebsstruktur. Sie basiert auf der vertrieblichen Neuausrichtung der Deutsche Postbank AG, die diese im Oktober 2017 verkündet hatte.

Herzstück dieser neuen Struktur ist die Verschmelzung des Privat- und Geschäftskundenvertriebs sowie die Einführung eines Regionalprinzips, welches die Vertriebswege PB Filialvertrieb AG und PB Finanzberatung AG ablöst. Darauf aufbauend haben die PB Versicherungen die neuen Bereiche „Privat- und Geschäftskundenvertrieb“ sowie „Partnervertrieb“ gebildet. Letzterer besteht aus den Teams „Marken- und Drittvertriebe“ sowie KVR (Konzern Vorsorge-Rente). Durch die aufgehobene Trennung zwischen stationärem und mobilem Vertrieb entfällt bei den PB Versicherungen die regionale Dopplung in der Betreuung. Künftig werden alle wesentlichen Vertriebswege der Postbank nur noch von jeweils einem Ansprechpartner der PB Versicherungen in der Region betreut. Die Neuorganisation der PB Versicherungen mit ihren Auswirkungen auf den Arbeitsalltag des dezentralen Vertriebs wurde Ende Dezember im Rahmen der dreitägigen Schulungsmaßnahme „Fitnessparcours“ allen KAM detailliert erläutert.

Vorbild für den neuen integrierten Vertriebsansatz der Postbank sind die Vertriebscenter der Bank, die bereits heute alle Leistungen unter einem Dach für Privat- und Geschäftskunden anbieten. Der Ansatz erleichtert die ganzheitliche Kundenbetrachtung und verbessert Prozesse durch den Abbau an Komplexität.

Dienstleistungen im Konzernverbund

Die Einbindung der PBV in eine große Versicherungsgruppe ermöglicht die gemeinsame Nutzung gesellschaftsübergreifend organisierter Funktionen und damit die sinnvolle Nutzung von Synergien und Ressourcen. Hierdurch können die Kostenvorteile einer einheitlichen Bearbeitung im Konzern genutzt und bessere Konditionen bei Dienstleistern erreicht werden.

Wesentliche Dienstleistungen übergreifend tätiger Funktionsbereiche wie z. B. Rechnungswesen, In-/Exkasso und Personal werden unter anderem über die Talanx Service AG und die Zentraleinheiten der HDI Kundenservice GmbH als Servicegesellschaft der Talanx Deutschland AG für die Inlandsgesellschaften des Talanx-Konzerns erbracht, also auch für die PBV. Darüber hinaus nutzt die PBV die zentralen Dienstleistungen der Talanx Asset Management GmbH, die die Vermögensverwaltung für die Versicherungsgesellschaften im Konzern betreibt, sowie die IT-Dienstleistungen der Talanx Systeme AG.

Die Talanx Deutschland Bancassurance Kundenservice GmbH fungiert an den Standorten Hilden und Hameln als Dienstleistungsunternehmen für die PB Versicherungen, Partner der Postbank, die TARGO Versicherungen, Partner der TARGOBANK AG & Co. KGaA und die Lifestyle Protection-Versicherungen. Sie ist vor allem in den Bereichen Antragsbearbeitung, Bestandsverwaltung und Leistungsbearbeitung tätig. Lediglich die Funktionen Marketing und Vertriebsunterstützung sowie die Vertriebsorganisationen arbeiten direkt für die Risikoträger und sind gänzlich an der jeweiligen Marke des Partners (Deutsche Postbank AG bzw. TARGOBANK AG & Co. KGaA) ausgerichtet.

Ebenfalls am Standort Hilden ist die Talanx Deutschland Bancassurance Communication Center GmbH ansässig, die schwerpunktmäßig Callcenter-Dienstleistungen erbringt.

Wirtschaftsbericht

Gesamtwirtschaftliche und branchenbezogene Rahmenbedingungen

Volkswirtschaftliche Entwicklung

Das konjunkturelle Bild der Weltwirtschaft war im Jahr 2017 vor allem durch eine zunehmende Synchronisierung der Wachstumszyklen in den großen Volkswirtschaften geprägt. Ein zentraler Wachstumstreiber war dabei der Welthandel. Darüber hinaus waren eine positive Arbeitsmarktdynamik, anziehendes Investitionswachstum und eine Erholung der Rohstoffpreise wachstumstreibende Faktoren. Insgesamt beschleunigte sich sowohl in der entwickelten Welt als auch den Entwicklungsländern das Wirtschaftswachstum weiter gegenüber 2016. Die globale Geldpolitik blieb trotz erster Anzeichen einer graduellen Normalisierung sehr expansiv.

Die Wirtschaft im Euroraum legte im zweiten und dritten Quartal jeweils um 0,7 % zu – Deutschlands Bruttoinlandsprodukt (BIP) wies im dritten Quartal ein Wachstum von 0,7 % auf nach einem Plus von 0,9 und 0,6 % in der ersten Jahreshälfte. Der private Konsum war der zentrale Wachstumstreiber, aber auch steigende Investitionsaktivitäten und anziehende Nettoexporte trugen zur Wachstumsbeschleunigung bei. Die positive Entwicklung am Arbeitsmarkt setzte sich fort, die Arbeitslosigkeit sank im November auf den tiefsten Stand seit 2009 (8,7 %). Das Wirtschaftswachstum im Vereinigten Königreich entwickelte sich trotz hoher politischer und ökonomischer Unsicherheit im Kontext der Brexit-Verhandlungen mit der EU sowie der Neuwahl des britischen Unterhauses im Juni mit 0,4 % im dritten Quartal recht widerstandsfähig, auch wenn eine zu-

nehmende Divergenz zu anderen großen Volkswirtschaften auffällig wurde. Die Arbeitslosenquote lag im September mit 4,3 % auf dem tiefsten Stand seit mehr als 40 Jahren.

Nach einem erneut schwachen Start in das Jahr 2017 entwickelte sich die US-Wirtschaft im weiteren Verlauf robust. Im dritten Quartal lag die annualisierte Wachstumsrate bei 3,2 %, das stärkste Wachstum seit mehr als zwei Jahren. Auch hier war der private Konsum der zentrale Wachstumstreiber, der durch eine solide Arbeitsmarktentwicklung gestützt wurde. Investitions- und Exportwachstum waren weitere wichtige Wachstumstreiber. Das Wirtschaftswachstum in China stabilisierte sich nach Jahren der Abschwächung. Die jährliche Wachstumsrate des BIP lag 2017 durchweg leicht über dem Wachstum von 6,7 % im Jahr 2016.

Die Geldpolitik der großen Zentralbanken war auch 2017 sehr expansiv. Mit Verweis auf die verhaltene Inflationsentwicklung wollten die Zentralbanken bei den Normalisierungsbemühungen ihrer Geldpolitik sehr graduell vorgehen. Im Oktober kündigte die EZB zwar eine Halbierung der monatlichen Anleihekäufe ab Januar 2018 auf 30 Mrd. EUR an, verlängerte aber gleichzeitig erneut ihr Ankaufprogramm um mindestens neun Monate bis einschließlich September 2018. Die US-Notenbank setzte ihren Zinserhöhungszyklus mit drei Zinsschritten im Jahr 2017 fort und begann zudem mit der Reduktion ihrer Bilanz im Oktober.

Im Euroraum lag die jährliche Teuerungsrate im Dezember bei 1,4 %, nach knapp 2 % im ersten Quartal. Im Vereinigten Königreich stieg die Inflationsrate vor allem aufgrund der ausgeprägten Pfund-Schwäche auf den höchsten Stand seit fünf Jahren (November 2017: 3,2 %). In den USA kletterte die jährliche Teuerung zum Jahresende auf 2,1 %.

Kapitalmärkte

Im Jahr 2017 standen insbesondere mögliche Auswirkungen der Wirtschaftspolitik der neuen US-Regierung sowie politische Themen in der Eurozone an den Rentenmärkten im Vordergrund. Dazu zählten die Wahlen in den Niederlanden, in Frankreich und in Deutschland sowie die Wahlrechtsreform in Italien. In den USA sorgten eher enttäuschende Wirtschaftsdaten und die fehlende Umsetzung der vom US-Präsidenten angekündigten Wirtschaftspolitik für eine sehr volatile Bewegung der US-Treasury-Renditen – obwohl die Zinsen im März, Juni und Dezember weiter angehoben wurden. Der US-Dollar zeigte sich in diesem Umfeld sehr schwach und verlor im Jahresverlauf mehr als 14 % gegen den Euro. Die EZB reduzierte ihr Ankaufprogramm von monatlich 80 Mrd. EUR auf 60 Mrd. EUR. In der Folge entwickelten sich die Rentenmärkte im ersten Halbjahr sehr volatil. Insbesondere nach einer Pressekon-

ferenz der EZB Ende Juni, die als ein Ausstieg aus der quantitativen Lockerung interpretiert wurde, kam es zu einem deutlichen Anstieg der Bund-Renditen. Sie stiegen in kurzer Zeit für den zehnjährigen Bereich von 0,25 % auf ca. 0,59 %, um dann im Folgemonat wieder auf ca. 0,3 % zu fallen. Insgesamt war die Schwankungsbreite im Jahresverlauf zwischen ca. 0,20 % und ca. 0,60 % für zehnjährige Bundesanleihen jedoch sehr niedrig.

AAA-geratete Staatsanleihen und Covered Bonds mussten bis auf wenige Ausnahmen leichte bis deutliche Kursverluste hinnehmen. Bank- und Unternehmensanleihen zeigten aufgrund der weiteren Einengung der Risikoaufschläge noch eine positive Wertentwicklung, insbesondere in den schwächer gerateten Segmenten sowie in Nachranganleihen, High-Yield- und Emerging-Markets-Bonds.

Dank eines überraschend positiven Konjunkturmilieus, unter den Erwartungen liegender Inflationsentwicklung und damit anhaltend expansiver Geldpolitik konnten die Aktienmärkte deutlich zulegen. Neben kräftigem Gewinnwachstum sorgte auch eine Bewertungsausweitung für höhere Aktienkurse. Der DAX kletterte im Gesamtjahr um 12,5 %, der S&P 500 um 19,4 % und der Nikkei um 19,1 %. Deutlich schwächer – gleichwohl positiv – entwickelte sich der EURO STOXX 50 mit 6,5 %.

Deutsche Versicherungswirtschaft

Die Ausführungen zu den Versicherungsmärkten stützen sich auf Veröffentlichungen des Gesamtverbands der Deutschen Versicherungswirtschaft e. V. (GDV) und beinhalten vorläufige Daten.

Nach dem stabilen Verlauf der Vorjahre konnte die deutsche Versicherungswirtschaft im abgelaufenen Geschäftsjahr 2017 ein Wachstum ihrer Beitragseinnahmen verzeichnen. Laut Hochrechnung erreichte die Branche einen Zuwachs von 1,7 % auf 197,7 Mrd. EUR.

Das Wachstum resultiert insbesondere aus der Schaden- und Unfallversicherung, die von einem Anstieg der Beiträge um 2,9 % auf 68,2 Mrd. EUR ausgeht. Zuwächse verzeichneten zudem die Unternehmen der privaten Krankenversicherung, die Beiträge in Höhe von 38,8 Mrd. EUR und damit ein Wachstum von 4,3 % erwarten.

Bei den Lebensversicherern, Pensionskassen und Pensionsfonds ist von einer Stagnation der Beitragseinnahmen in Höhe von voraussichtlich 90,7 Mrd. EUR auszugehen. Die verhaltene Entwicklung betraf die laufenden Beiträge in Höhe von 64,3 Mrd. EUR und die Einmalbeiträge in Höhe von 26,4 Mrd. EUR gleichermaßen. Signifikantes Wachstum war nur im Bereich der betrieblichen Altersversorgung zu verzeichnen.

Rechtliche und regulatorische Rahmenbedingungen

Aufsichtsrechtliche Anforderungen

Versicherungsunternehmen (Erst- und Rückversicherungsgesellschaften), Banken und Kapitalanlagegesellschaften unterliegen weltweit einer umfassenden Rechts- und Finanzaufsicht durch Aufsichtsbehörden, um die Stabilität der Unternehmen und der Finanzmärkte zu gewährleisten sowie die Kunden der Unternehmen zu schützen. In der Bundesrepublik Deutschland obliegt diese Aufgabe der Bundesanstalt für Finanzdienstleistungsaufsicht (BaFin). Hinzu kommt eine umfassende Regulierung der Geschäftstätigkeit dieser Unternehmen durch zahlreiche rechtliche Rahmenbedingungen. Die bereits in den Vorjahren zu beobachtende intensive Weiterentwicklung der rechtlichen Rahmenbedingungen und eine damit einhergehende Verschärfung und zunehmende Komplexität setzte sich auch im Jahr 2017 unvermindert fort.

Vor dem Hintergrund der in Deutschland umzusetzenden Richtlinie über den Versicherungsvertrieb (IDD) wurden in den betroffenen Gesellschaften des Konzerns bereits frühzeitig Projekte aufgesetzt, um die umfangreichen Vorgaben rechtzeitig umsetzen zu können. Die gesetzlichen Anforderungen zielen insbesondere auf eine ausreichende Berücksichtigung von Verbrauchersichtpunkten bei Produktdesign und Vertriebssteuerung sowie zusätzliche Anforderungen im Hinblick auf die Produktüberwachung und die Produkt-Governance von Versicherungsprodukten bei Versicherungsunternehmen, aber auch auf Versicherungsvermittler.

Am 25.1.2017 veröffentlichte die BaFin ihr Rundschreiben 2/2017 (VA) zu der behördlichen Auslegung der Mindestanforderungen an die Geschäftsorganisation von Versicherungsunternehmen (MaGo). In diesem Rundschreiben werden übergreifende Aspekte zur Geschäftsorganisation erläutert und zentrale Begriffe wie „Proportionalität“ oder „Verwaltungs-, Management- oder Aufsichtsorgan“ aus Sicht der Aufsichtsbehörde erläutert. Unabhängig von der fehlenden unmittelbaren Rechtsbindung dieser veröffentlichten Rechtsansichten der BaFin ist natürlich auch die MaGo bei der Ausgestaltung der Geschäftsorganisation der Gruppe, insbesondere in den Bereichen allgemeine Governance, Schlüsselfunktionen, Risikomanagementsystem, Eigenmittelanforderungen, internes Kontrollsystem, Ausgliederungen und Notfallmanagement, zu berücksichtigen.

Die in den letzten Jahren zunehmend an Bedeutung gewinnende Digitalisierung und der damit einhergehende Übergang zu digitalen, datenbasierten Geschäftsmodellen und die sich hieraus ergebenden rechtlichen Fragen und Herausforderungen spielen auch bei den Unternehmen des Talanx-Konzerns eine immer bedeutendere Rolle.

Dies gilt insbesondere im Hinblick auf die Daten unserer Kunden. Versicherungsunternehmen des Talanx-Konzerns sind in hohem Maße auf die Erhebung von personenbezogenen Daten angewiesen. Sie werden unter anderem zur Antrags-, Vertrags- und Leistungsabwicklung erhoben, verarbeitet und genutzt, um Versicherte bedarfsgerecht zu beraten. Die Mitarbeiterinnen und Mitarbeiter der Unternehmen des Talanx-Konzerns sind sich der damit einhergehenden Verantwortung zu einem angemessenen Umgang mit personenbezogenen Daten bewusst. Die Wahrung der Rechte der Versicherten und der Schutz ihrer Privatsphäre sind wesentliche Ziele aller Konzernunternehmen. Nach Ablauf der zweijährigen Übergangsphase wird die EU-Datenschutz-Grundverordnung (DS-GVO) im Mai 2018 auch in der Bundesrepublik Deutschland geltendes Recht. Vor diesem Hintergrund wurde bereits im Geschäftsjahr 2016 ein Projekt initiiert, um die rechtzeitige Umsetzung der neuen gesetzlichen Anforderungen sicherzustellen. Am 5.7.2017 wurde das am 25.5.2018 in Kraft tretende Bundesdatenschutzgesetz (BDSG) als Artikel 1 des Gesetzes zur Anpassung des Datenschutzrechts an die Verordnung (EU) 2016/679 und zur Umsetzung der Richtlinie (EU) 2016/680 im Bundesgesetzblatt veröffentlicht. Das derzeitige Bundesdatenschutzgesetz wird am 25.5.2018 außer Kraft treten. Mit dem neu geregelten BDSG werden datenschutzrechtliche Regelungen an die DS-GVO angepasst, in ihr enthaltene Öffnungsklauseln genutzt und die Richtlinie (EU) 2016/680 (Richtlinie zum Schutz natürlicher Personen bei der Verarbeitung personenbezogener Daten durch die zuständigen Behörden zum Zwecke der Verhütung, Ermittlung, Aufdeckung oder Verfolgung von Straftaten oder der Strafvollstreckung sowie zum freien Datenverkehr) umgesetzt. Das neue BDSG schafft ausreichende Rechtssicherheit, um zusammen mit den Ergebnissen des Projektes nunmehr konkrete Umsetzungsschritte in den einzelnen Gesellschaften des Talanx-Konzerns einzuleiten.

Die Einhaltung geltenden Rechts ist für die Gesellschaften des Talanx-Konzerns unverändert Voraussetzung für eine dauerhaft erfolgreiche Geschäftstätigkeit. Insbesondere der Beachtung der aufsichtsrechtlichen Rahmenbedingungen sowie der fortlaufenden Anpassung und Weiterentwicklung des Geschäfts und ihrer Produkte an gesetzliche Neuregelungen widmen die Gesellschaften große Aufmerksamkeit. Die entsprechend installierten Mechanismen stellen sicher, dass künftige Rechtsentwicklungen und ihre Auswirkungen auf die eigene Geschäftstätigkeit frühzeitig identifiziert und bewertet werden, um die erforderlichen Anpassungen vornehmen zu können.

Geschäftsverlauf und Lage

Themen des Berichtsjahres

Zukunftssicherung des Geschäftsbereichs Privat- und Firmenversicherung Deutschland

Bereits im Jahr 2015 hat der Geschäftsbereich Privat- und Firmenversicherung Deutschland das auf mehrere Jahre angelegte Programm KuRS (Kundenorientiert Richtungsweisend Stabil) eingeleitet. Ziele des Programms sind es, den Geschäftsbereich Privat- und Firmenversicherung Deutschland zu stabilisieren, seine Wettbewerbsfähigkeit nachhaltig zu verbessern und somit zukunftsfähig aufzustellen. Schwerpunkte bei der Umsetzung sind die Optimierung der Geschäftsprozesse und die Erhöhung der Servicequalität für Kunden und Vertriebspartner. Hierzu gehören auch die Modernisierung der IT sowie die Erhöhung der Transparenz über Bestandsdaten und Kosten. 2016 wurde mit den Projektarbeiten zur Harmonisierung der Anwendungslandschaft mit dem Ziel eines gemeinsamen Bestandsführungssystems für die Gesellschaften der Talanx Deutschland AG, für das Leben- und Unfallgeschäft, begonnen.

Mit der strategischen KuRS-Maßnahme Voyager 4life wird eine gemeinsame IT-Leben-Plattform für die vier Leben-Risikoträger und die Pensionskassen bei Talanx Deutschland sowie die Unfallsparte der Bancassurance geschaffen. Das Projekt konzentriert sich in einem ersten Schritt auf die Überführung des Neugeschäfts der Bancassurance-Gesellschaften in das Bestandsverwaltungssystem Kolumbus. In einem zweiten Schritt erfolgt die Überführung/Migration der Altbestände der bisherigen Verwaltungssysteme der Bancassurance nach Kolumbus. Zukünftig können Produkte durch die gemeinsame Plattform einfacher abgebildet, Prozesse effizienter gestaltet und dadurch Kosten gespart werden. Für die Bancassurance ein wichtiger Schritt, um sich systemseitig optimal für die Zukunft aufzustellen.

Digitalisierung

Die Automatisierung und Digitalisierung seiner Geschäftsprozesse treibt der Talanx-Konzern mit eigenen Initiativen, Kooperationen mit Akzeleratoren und einem Digital Lab voran. In Pilotprojekten wird die Zusammenarbeit mit mehreren Start-ups geprüft. Mit Hilfe eines Best Practice Lab können erfolversprechende digitale Projekte über internationale Märkte und Geschäftsfelder hinweg adaptiert werden.

Nachhaltigkeit

Der Talanx-Konzern integriert ökologische, gesellschaftliche und Governance-Aspekte in seine Geschäftstätigkeit. Mit der Veröffentlichung eines Nachhaltigkeitsberichts legt Talanx Zeugnis ab über diese Anstrengungen. Rund zwei Drittel der Bruttoprämien und Mit-

arbeiter des Erstversicherungsgeschäfts werden im Bericht erfasst und wesentliche Gesellschaften der Kernmärkte des Konzerns schrittweise in den Bericht integriert. Der Nachhaltigkeitsbericht wird nach den Leitlinien der Global Reporting Initiative (GRI G4) verfasst und zeigt Status und Fortschritte der Talanx in wesentlichen nicht finanziellen Belangen auf. Zudem ist Talanx im Berichtsjahr in den Nachhaltigkeitsindex FTSE4Good aufgenommen worden. Diese Indexserie erfasst Unternehmen, die sich durch ein starkes Engagement in den Bereichen Umwelt, Soziales und Unternehmensführung (Environmental, Social, Governance, ESG) auszeichnen.

Qualifizierung im Vertrieb

Das Thema Weiterbildung steht bei der PBV im Fokus. Gerade im Vertrieb wird dabei auf Kontinuität gesetzt, um die Professionalisierung des Berufsstands stetig zu fördern. So werden die Key-Account-Manager (KAM) der PB Versicherungen im Rahmen eines umfassenden Personalentwicklungskonzepts eingearbeitet. Inhalte sind eine Grundqualifikation, eine Trainerausbildung durch die Deutsche Versicherungsakademie (DVA) und eine Ausbildung zum/zur Versicherungsfachmann/-frau IHK für Mitarbeiter ohne Versicherungshintergrund. Hinzu kommen zahlreiche Weiterbildungsmöglichkeiten. Nach der qualifizierten Einarbeitung, die durch Seminare begleitet wird, können die KAM verschiedene weitere Seminarbausteine im Bereich Fach-, Methoden-, Sozial- und Persönlichkeitskompetenz individuell nach ihren Bedürfnissen belegen. Mit der Qualifizierungsmaßnahme „Fitnessparcours“ können KAM ebendiese Kompetenzen im Rahmen zahlreicher Workshops schärfen.

Um unternehmensübergreifende Standards zu definieren und gleichzeitig die Weiterbildungsaktivitäten zu fokussieren, sind die PB Versicherungen Mitglied der Brancheninitiative „gut beraten“, die genau diese Ziele verfolgt. Im Rahmen dieser freiwilligen Initiative haben alle KAM der PB Versicherungen zahlreiche Punkte für Weiterbildungen gesammelt, die deren Kompetenzen in den Schwerpunktbereichen Kundenberatung und -betreuung weiterentwickeln. Bei einem Audit zur Initiative „gut beraten“ erreichten die PB Versicherungen im Jahr 2017 98 % der geforderten Vorgaben zur Stärkung und Vereinheitlichung der Weiterbildung. Beurteilt wurden neben den Inhalten von Seminaren auch organisatorische Maßnahmen. Nach dem erfolgreichen Audit dürfen die PB Versicherungen das Siegel „Trusted Partner“ der Initiative „gut beraten“ weiterführen.

Generell wurden im Jahr 2017 zahlreiche Qualifizierungsmaßnahmen durchgeführt:

- So stand die Qualifizierung der Vertriebsmitarbeiter der Postbank im Jahr 2017 wieder im Fokus. Sowohl im Filialvertrieb als auch in der Finanzberatung wurden bundesweit Berater zum zertifizierten „Kreditberater“ ausgebildet. Das Trainerteam der PB Versicherungen unterstützte diese Maßnahme im Bereich Absicherung der Kredite. Es wurden Berater für den Verkauf des PB Ratenschutzes geschult und nicht zuletzt auch zahlreiche Trainings zum Thema Biostruktur-Analyse durchgeführt.
- Ein weiterer Weg der Wissensvermittlung waren Webinare. Allein in der Finanzberatung wurden im Jahr 2017 rund 30 solcher Veranstaltungen abgehalten.
- Das Trainerteam entwickelte zudem Qualifizierungsmaßnahmen zur Umsetzung der Versicherungsvertriebsrichtlinie IDD. So wurde sichergestellt, dass zum Inkrafttreten der Richtlinie im Februar 2018 alle KAM der PB Versicherungen und Berater der Postbank mit dem Thema vertraut sind. Versicherungsberatungen müssen dann durchgängig im Sinne der IDD durchgeführt werden.
- Für den Filialvertrieb wurden neue Module für das Postbank-Weiterbildungsprogramm „Next Generation“ entwickelt und durch Trainer der PB Versicherungen begleitet. Teilnehmer konnten sich sowohl mit fachlichen als auch persönlichkeitsbildenden Trainingsmodulen zu unternehmensspezifischen Themen weiterbilden. Ziel des Programms ist es, Berufsstarter stärker an beide Unternehmen zu binden.
- Darüber hinaus nahmen Trainer der PB Versicherungen am diesjährigen Azubi-Begrüßungstag der Postbank teil, an dem Kundenberater, die ihre Ausbildung erfolgreich beendet haben, fit für ihre anstehenden Aufgaben in der Kundenberatung gemacht werden. Für die PB Versicherungen ist der jährlich stattfindende „Azubi-Begrüßungstag“ eine gute Gelegenheit, den Unternehmensnachwuchs der Postbank näher an die Produkte der Gesellschaften heranzuführen.
- Für Trainings wird die „TrainingsApp“ genutzt. Sie ermöglicht die Qualifizierung und Weiterbildung von Mitarbeitern mit umfangreichen Lern-Clips und schafft neue Wege für den schnellen Austausch von Informationen. Audiobotschaften der Vorstände, Terminerinnerungen sowie allgemeine Informationen für die tägliche Arbeit ergänzen das umfangreiche Angebot der App. Zusätzlich ermöglicht auch die darin bereitgestellte Literatur den Nutzern, eigenständig zu lernen und sich weiterzubilden. Die Vertriebsmitarbeiter der PB Versicherungen profitieren zudem von der Möglichkeit des Austauschs sowie der einfachen Vermittlung von Wissen untereinander. Die App wurde von den Trainern der PB Versiche-

rungen konzipiert. Im Zuge der App-Entwicklung sollen weitere Aktivitäten folgen, darunter die Anbindung von Webinaren (über das System Vitero) und die Verbindung verschiedener App-Bausteine, im Sinne von „blended Learning“ als Lernform, bei der die Vorteile von Präsenzveranstaltungen und E-Learning kombiniert werden.

Verstärkte Nutzung neuer, digitaler Technologien

Die PBV setzt verstärkt auf die Nutzung neuer, digitaler Technologien und reagiert damit auf Markttrends und ein sich wandelndes Kundenverhalten. So wurden im Jahr 2017 zahlreiche Maßnahmen durchgeführt:

- Im Sommer 2017 brachte die Postbank in Kooperation mit der PBV und HDI Global SE die „HDI Reisegepäck“ auf den Markt. Mit dieser Reisegepäckversicherung – der ersten Kurzzeitversicherung der Postbank, die ausschließlich online abgeschlossen werden kann – kann Reisegepäck spontan für eine frei gewählte Laufzeit versichert werden.
- Pilot zur Sprachbiometrie gestartet: Die PB Versicherungen testen seit November die Legitimierung von im Kundenservice anrufenden Kunden und Beratern per Spracherkennung. Mit einer Passphrase können sich Kunden künftig schnell, einfach und sicher zu erkennen geben. Bisher fragt der Kundenservice noch eine Vielzahl von Daten – Name, Geburtsdatum, Adresse etc. – ab. Bei erfolgreichem Pilot wird der Einsatz im Kundenservice geprüft.

Vertriebliche Aktivitäten

Auch aus Vertriebsicht gab es im zurückliegenden Jahr zahlreiche Neuerungen, mit denen der Verkauf der PBV-Produkte gefördert wurde:

- 2017 führte die PBV in der Postbank Finanzberatung einen Wettbewerb durch, der unter anderem Förderung des Absatzes von Anbindungsprodukten wie der Kredit-Lebensversicherung zum Ziel hatte.
- Neuer Vertriebsweg „Autobank“ der HDI Versicherung AG: Mitte des Jahres 2017 schlug die PBV gemeinsam mit der HDI Versicherung AG und der DSL Bank, Tochtergesellschaft der Postbank, einen für die PBV neuen Vertriebsweg ein: die Autobank. Ziel der Zusammenarbeit ist der Vertrieb eines Absicherungspaketes direkt über Autohäuser. Es besteht aus einer Kfz-Versicherung der HDI Versicherung AG, der Kreditfinanzierung über die DSL-Bank und der Kredit-Lebensversicherung der PB Versicherungen. Diese sichert Kreditraten der Finanzierung gegen Tod, Arbeitsunfähigkeit und Arbeitslosigkeit ab.

- Verbesserte Leistungen der Arbeitslosenversicherung: Die Arbeitslosenversicherung der PBV wurde 2017 noch attraktiver. Die Altersgrenze zum Höchstendalter wurde von 57 auf 63 Jahre heraufgesetzt. Die Arbeitslosenversicherung ist ein Absicherungsbaustein des PB Ratenschutzes, der Kredit-Lebensversicherung der PB Versicherungen. Generell entwickelte sich dieses Produkt im Jahr 2017 sehr positiv. Ein Grund dafür war, dass Konsumentenkredite ein Verkaufsschwerpunkt in den einzelnen Vertriebswegen der Postbank waren. Die Kredit-Lebensversicherung sichert Privatkredite ideal ab und wird daher häufig in Kombination mit einem Kredit angeboten.

- Neue Produkte für Geschäftskunden: Die PBV hat ihr Kooperationsverhältnis mit der Postbank im Jahr 2017 auch im Geschäftskundenvertrieb weiter ausgebaut und für den Bankpartner neue Produkte speziell für Geschäftskunden erschlossen. Im November 2017 startete auf postbank.de für Gewerbetreibende die Onlinestrecke für den Abschluss der HDI Basisrente („Rürup“-Versicherung) und der HDI Compact Versicherung, mit der sich Unternehmen nach dem Bausteinprinzip gegen branchenspezifische Risiken absichern können. Mit Compact wird Geschäftskunden der Postbank erstmals ein Schadenprodukt im Rahmen der Kooperation angeboten.

- Förderung des digitalen Arbeitens in der Finanzberatung: Die PB Versicherungen setzen zunehmend auf den Einsatz von iPads im Verkaufsprozess. Ziel dabei ist, die Digitalisierung im Versicherungsvertrieb weiterzuentwickeln. Dazu wurde 2017 jede Regionaldirektion der Postbank Finanzberatung AG mit drei iPads für die tägliche Arbeit ausgestattet. Damit schuf die PBV die Voraussetzungen für digitales Arbeiten mit Apps und eSignature für den schnelleren und einfacheren Vertrieb von Versicherungen. Die iPads waren mit zahlreichen digitalen Angeboten der PB Versicherungen – PBV Vorsorge-App, PBV Mobile Service App, PBV Videoberatung und PBV Vertriebsnet – ausgestattet. Unterstützend wurden auf den iPads zudem auch die Apps der BHW und der DSL bei den Vermittlern installiert, um eine ganzheitliche Beratung für den Kunden zu ermöglichen.

Zukunftsorientierte Projektarbeit

Insbesondere folgende Projekte zielten im Jahr 2017 darauf ab, die PB Versicherung AG fit für die Zukunft zu machen:

- GDV-Verhaltenskodex: Die PB Versicherungen sind dem Verhaltenskodex des Gesamtverbandes der Deutschen Versicherungswirtschaft (GDV) beigetreten. Der Verhaltenskodex für den Versicherungsvertrieb ist eine freiwillige Selbstverpflichtung der Versicherungswirtschaft, die eine hohe Qualität der Kundenberatung si-

herstellen soll. Er stellt die Verhaltensmaßstäbe für den Vertrieb von Versicherungsprodukten transparent dar und setzt für die Versicherungsunternehmen einen Rahmen von Normen und Werten, damit sie den Interessen der Kunden gerecht werden. Um die Regeln dieses Kodex in den Grundsätzen der Unternehmen zu verankern, haben die PB Versicherungen im Jahr 2017 im Rahmen eines Projekts Qualitätsstandards definiert und zahlreiche Maßnahmen durchgeführt, um die Transparenz von Versicherungsprodukten und deren Beratung zu erhöhen. Die Prüfung haben die Gesellschaften im September bestanden.

- Einführung eines zentralen Restschuld-IT-Systems: Im Rahmen des Projekts „Orange“ wird ein zentrales Restschuld-IT-System zur Verwaltung einfacher, spartenübergreifender Risikoprodukte und Produkte zur Absicherung des Lebensstils eingeführt. Aufbaue auf der bereits erfolgten Implementierung des Basis-IT-Systems und der zugehörigen Anbindung der vielfältigen Umsysteme, wurden die Restschuld-Bestände der PBV im April 2017 migriert.
- IDD – PB Versicherungen sind vorbereitet: Die Vertriebsrichtlinie (Insurance Distribution Directive – IDD) legt Vorschriften für die Aufnahme und Ausübung des Versicherungsvertriebs in der Europäischen Union fest. Die Standards betreffen Versicherungsunternehmen, Ausschließlichkeitsvertreter, Makler, Mehrfachagenten und den Direktvertrieb. Bis zum 23.2.2018 müssen alle Versicherer diese Vorgaben umgesetzt haben. Die PB Versicherungen haben dazu ein Projekt aufgesetzt, in dem sämtliche Anforderungen aus IDD heraus umgesetzt wurden.

Dank des Vorstands

Die Ergebnisse des vergangenen Geschäftsjahres sind wesentlich auf die Kompetenz und das außerordentliche Engagement der zuständigen Mitarbeiterinnen und Mitarbeiter zurückzuführen. Für ihren Einsatz und ihre Bereitschaft zur Übernahme von Verantwortung für unsere Gesellschaft bedankt sich die Geschäftsleitung bei allen Mitarbeiterinnen und Mitarbeitern. Dank gebührt auch dem Betriebsrat für die stets konstruktive und faire Zusammenarbeit.

Ertragslage

Neugeschäft

Die Neugeschäftsbeiträge der PBV beliefen sich im Berichtsjahr auf insgesamt 13.284 (14.412) TEUR. Während sich die Einmalbeiträge bei den Sonstigen Versicherungen auf 12.628 (13.894) TEUR verringerten, stiegen die laufenden Neugeschäftsbeiträge in der Unfallversicherung um 26,6 % auf 656 (518) TEUR. Hieraus errechnet sich ein Annual Premium Equivalent (laufende Neugeschäftsbeiträge zuzüglich 10 % der Einmalbeiträge) von 1.919 (1.907) TEUR.

Das Neugeschäft erhöhte sich in der klassischen Unfallversicherung auf 2.566 (1.725) Verträge. Bei den Sonstigen Versicherungen verringerten sich dagegen die Neugeschäftsstückzahlen auf 18.631 (20.252) Verträge.

Versicherungsbestand

Der Jahresbeitrag aller am Bilanzstichtag im Bestand unserer Gesellschaft befindlichen Versicherungen, die sogenannte statistische Bestandsprämie, hat sich im Berichtsjahr um 89 TEUR auf 6.547 (6.636) TEUR vermindert.

Ende des Jahres 2017 umfasste der Versicherungsbestand im selbst abgeschlossenen Geschäft 98.897 (96.818) Verträge.

Anzahl der mindestens einjährigen Versicherungsverträge

	Anzahl der Versicherungsverträge		
	31.12.2017	31.12.2016	Änderung
Selbst abgeschlossenes Geschäft	98.897	96.818	2.079
davon:			
Unfallversicherung	30.952	31.927	-975
Sonstige Versicherungen	67.945	64.891	3.054

Der Bestand an Policen bei Unfallversicherungen ging im Geschäftsjahr auf 30.952 (31.927) Stück zurück. Der Bestand an Sonstigen Versicherungen stieg zum Ende des Geschäftsjahres auf 67.945 (64.891) Stück an.

Eine vollständige Darstellung der von unserer Gesellschaft betriebenen Versicherungsarten befindet sich in der Anlage 1 zum Lagebericht auf Seite 23.

Beiträge

Im Jahr 2017 beliefen sich die gebuchten Bruttobeiträge der PB Versicherung AG auf 19.114 (20.449) TEUR und sanken damit um 6,5 %. Davon entfielen 12.628 (13.894) TEUR auf die Sonstigen Versicherungen sowie 6.485 (6.554) TEUR auf die Unfallversicherung.

Unter Berücksichtigung der Beitragsüberträge sowie der abgegebenen Rückversicherungsbeiträge erreichten die verdienten Nettobeiträge der PBV 12.625 TEUR nach 11.564 TEUR im Vorjahr.

Leistungen

Die Netto-Aufwendungen für Versicherungsfälle für eigene Rechnung stiegen von 1.666 TEUR im Vorjahr auf 2.451 TEUR.

Die bilanzielle Nettoschadenquote, definiert als das Verhältnis der Nettoschadenaufwendungen zu den verdienten Beiträgen für eigene Rechnung, erhöhte sich auf 19,4 (14,4) %.

Aufwendungen für den Versicherungsbetrieb

Die Bruttoaufwendungen für den Versicherungsbetrieb betragen 6.993 (6.694) TEUR und lagen 4,5 % über dem Vorjahreswert.

Erträge und Aufwendungen aus Kapitalanlagen

Die laufenden Erträge, die unter anderem aus den Kuponzahlungen der festverzinslichen Kapitalanlagen bestanden, beliefen sich im Berichtsjahr auf 1.307 (1.286) TEUR. Den Erträgen standen laufende Aufwendungen in Höhe von 82 (80) TEUR gegenüber. Das laufende Ergebnis betrug 1.225 (1.206) TEUR. Die laufende Durchschnittsverzinsung erreichte 2,1 (2,4) %.

Im Berichtsjahr wurde ein Ergebnis aus außerordentlichen Gewinnen und Verlusten aus dem Abgang von Kapitalanlagen in Höhe von 69 (137) TEUR erzielt. Hierbei wurden Gewinne aus dem Verkauf festverzinslicher Wertpapiere realisiert. Wie im Vorjahr waren keine Zu- noch Abschreibungen vorzunehmen. Insgesamt war somit ein außerordentliches Ergebnis in Höhe von 69 (137) TEUR auszuweisen.

Das Kapitalanlageergebnis belief sich insgesamt auf 1.295 (1.343) TEUR. Im Berichtsjahr wurde eine Nettoverzinsung von 2,3 (2,7) % erreicht.

Geschäftsergebnis

Der versicherungstechnische Gewinn von 5.819 (5.744) TEUR setzte sich zusammen aus dem versicherungstechnischen Gewinn in dem Versicherungszweig Unfallversicherung von 2.836 (3.171) TEUR und bei den Sonstigen Versicherungen von 2.982 (2.573) TEUR.

Das nichtversicherungstechnische Ergebnis in Höhe von 418 (498) TEUR ergab sich aus einem Kapitalanlageergebnis in Höhe von 1.295 (1.343) TEUR sowie einem Aufwand im sonstigen Ergebnis (inkl. technischen Zinsertrags) von 877 (847) TEUR.

Die Gesellschaft erzielte somit ein Geschäftsergebnis von 6.237 (6.242) TEUR.

Ergebnisabführung

Die PB Versicherung AG führt im Rahmen des bestehenden Beherrschungs- und Ergebnisabführungsvertrags das Jahresergebnis von 6.237 (6.242) TEUR an die Talanx Deutschland Bancassurance GmbH ab.

Finanzlage

Eigenkapital

Nach Ergebnisabführung beträgt das Eigenkapital:

Eigenkapital nach Ergebnisabführung

	31.12.2017
TEUR	
Eingefordertes Kapital	
Gezeichnetes Kapital	4.090
Kapitalrücklage	5.000
Gewinnrücklagen	
gesetzliche Rücklage	409
Summe	9.499

Liquiditätslage

Die Liquidität unserer Gesellschaft war zu jeder Zeit gesichert. Zum Bilanzstichtag waren liquide Mittel in Form von Einlagen und laufenden Guthaben bei Kreditinstituten in Höhe von 1.250 (6.898) TEUR verfügbar.

Vermögenslage

Kapitalanlagen

Entwicklung der Kapitalanlagen im Detail

	31.12.2017	31.12.2016	Änderung
TEUR			
Inhaberschuldverschreibungen und andere festverzinsliche Wertpapiere	25.529	24.089	1.440
Namenschuldverschreibungen	24.701	17.867	6.834
Schuldscheinforderungen und Darlehen	11.424	11.068	356
Summe	61.654	53.024	8.631

Das Volumen der Kapitalanlagen der PB Versicherung AG stieg 2017 um 8.631 (5.821) TEUR und betrug zum Jahresende 61.654 (53.024) TEUR. Die Kapitalanlagen wurden vorrangig in festverzinsliche Kapitalanlagen investiert. Deren Anteil lag zum Ende des Berichtsjahres bei 100 (100) % der gesamten Kapitalanlagen. Investitionen erfolgten vor allem in Inhaberschuldverschreibungen guter Bonität. Das durchschnittliche Rating der festverzinslichen Kapitalanlagen verbesserte sich um einen Notch auf AA (AA-). Wie im Vorjahr ist die Gesellschaft keine Aktienengagements eingegangen.

Die Marktwerte der Kapitalanlagen beliefen sich zum Bilanzstichtag auf 67.548 (59.853) TEUR. Die Bewertungsreserven fielen auf 5.893 (6.829) TEUR.

Gesamtaussage zur wirtschaftlichen Lage

Die Unternehmensleitung der PB Versicherung AG bewertet den Geschäftsverlauf des Berichtsjahres vor dem Hintergrund des unverändert schwierigen branchenspezifischen Umfelds als positiv: Beitragsseitig deckte sich die Entwicklung unserer Gesellschaft jedoch nur teilweise mit unseren Erwartungen. Der rückläufige Trend in der Unfallversicherung konnte prognosegemäß gestoppt und ein Zuwachs bei den laufenden Neugeschäftsbeiträgen erzielt werden. Die Stabilisierung der Einmalbeiträge und der Bruttobeiträge auf Vorjahresniveau gelang jedoch nicht vollständig. Die PB Versicherung AG befindet sich als Spezialversicherer für Unfall- und Arbeitslosigkeitsversicherungen insgesamt aber weiterhin in einer starken Position.

Die Auswirkungen der anhaltenden Niedrigzinsphase wurden durch den gestiegenen Bestand kompensiert, so dass der erwartete Rückgang des Kapitalanlageergebnisses marginal ausfiel. Bei leicht anziehender Schadenentwicklung und dank unverändert hoher Kostendisziplin konnte das an die Muttergesellschaft abzuführende Ergebnis der PB Versicherung AG gegenüber dem Vorjahr konstant gehalten werden. Zum Zeitpunkt der Aufstellung des Lageberichts ist die wirtschaftliche Lage der Gesellschaft als positiv zu beurteilen.

Risikobericht

Zusammenfassende Darstellung der Risikolage

Im Risikomanagement der Gesellschaft werden die Risiken für die Gesellschaft regelmäßig untersucht. Die etablierten Risikomanagementsysteme und Kontrollinstanzen unterstützen eine frühzeitige Identifikation, Bewertung und Steuerung der Risiken, die einen wesentlichen Einfluss auf die Ertrags-, Finanz- und Vermögenslage der Gesellschaft haben können.

Insgesamt sieht sich die Gesellschaft derzeit in der Lage, alle Verpflichtungen aus den bestehenden Versicherungsverträgen dauerhaft zu erfüllen.

Bestandsgefährdende Risiken, d. h. wesentliche Risiken mit existenziellem Verlustpotenzial für die Gesellschaft, können sich insbesondere dann ergeben, wenn sich systemische Risiken wie z. B. ein Kollaps des Finanzsystems realisieren. Bestandsgefährdende Risiken unternehmensspezifischer Natur zeichnen sich derzeit nicht ab.

Die aufsichtsrechtlichen Kapitalanforderungen werden von der Gesellschaft erfüllt. Die konkreten Quoten werden im Mai 2018 im Bericht über Solvabilität und Finanzlage (SFCR) zum 31.12.2017 veröffentlicht.

Grundlagen des Risikomanagements

Das Risikomanagement der Gesellschaft erfüllt die Anforderungen des Versicherungsaufsichtsgesetzes (§ 26 VAG zum Risikomanagement und begleitende Rechtsnormen) sowie des deutschen Aktiengesetzes (§ 91 Abs. 2 AktG); hiernach ist der Vorstand einer Aktiengesellschaft verpflichtet, „geeignete Maßnahmen zu treffen, insbesondere ein Überwachungssystem einzurichten, damit den Fortbestand der Gesellschaft gefährdende Entwicklungen früh erkannt werden“. Mit dem vorliegenden Bericht kommt die Gesellschaft ihrer Verpflichtung zu einer Berichterstattung über die wesentlichen Risiken der voraussichtlichen Entwicklung nach (§ 289 Abs. 1 HGB).

Risikomanagementsystem

Basis des Risikomanagements ist die durch den Vorstand verabschiedete Risikostrategie, die sich aus der Geschäftsstrategie ableitet. Sie ist verbindlicher, integraler Bestandteil des unternehmerischen Handelns. Zur Umsetzung und Überwachung der Risikostrategie bedient sich die Gesellschaft eines Internen Steuerungs- und Kontrollsystems. Das Risikoverständnis ist ganzheitlich, d. h., es umfasst Chancen und Risiken, wobei der Fokus der Betrachtungen auf negativen Zielabweichungen, d. h. Risiken im engeren Sinn, liegt.

Das Risikomanagement der Gesellschaft ist in das Risikomanagement des Geschäftsbereichs Talanx Deutschland sowie des Konzerns eingegliedert und berücksichtigt die Konzernrichtlinien. Zur Quantifizierung von Risiken wird ein Risikomodell (Standardmodell unter Berücksichtigung von unternehmensspezifischen Parametern) gemäß Solvency II eingesetzt. Der betrachtete Zeithorizont des Modells beträgt ein Kalenderjahr.

Das Risikomanagementsystem der Gesellschaft wird laufend weiterentwickelt und damit den jeweiligen sachlichen und gesetzlichen Erfordernissen sowie den Konzernvorgaben angepasst. Das Risikomanagementsystem ist mit dem zentralen Steuerungssystem der Gesellschaft eng verzahnt.

Die Bewertung der wesentlichen quantifizierbaren Risiken der Gesellschaft erfolgt regelmäßig mit Hilfe des Risikomodells. Dabei werden diese Risiken systematisch analysiert und mit Solvenzkapital hinterlegt. Zusätzlich werden wesentliche, sich aus Zielabweichungen ergebende strategische Risiken, Projektrisiken, Reputati-

onsrisiken und Emerging Risks betrachtet. Die erfassten Risiken werden durch abgestimmte Maßnahmen gesteuert sowie die quantifizierbaren Risiken durch ein Limit- und Schwellenwertsystem überwacht. Der Vorstand der Gesellschaft wird im Rahmen der Risikoberichterstattung vom Risikomanagement regelmäßig über die aktuelle Risikosituation informiert. Bei akuten Risiken ist eine Sofortberichterstattung an den Vorstand gewährleistet.

Als einen wesentlichen Teil des Risikomanagementsystems führt das Unternehmen mindestens einmal jährlich eine unternehmenseigene Risiko- und Solvabilitätsbeurteilung durch (Own Risk and Solvency Assessment, ORSA), in der unter anderem der Gesamtsolvabilitätsbedarf unter Berücksichtigung des spezifischen Risikoprofils des Unternehmens überprüft wird.

Im Kapitalanlagebereich umfasst das Risikomanagementsystem spezifische Instrumentarien zur laufenden Überwachung aktueller Risikopositionen und der Risikotragfähigkeit. Sämtliche Kapitalanlagen stehen unter ständiger Beobachtung und Analyse durch den Geschäftsbereich Kapitalanlagen und das operative Kapitalanlagecontrolling. Mit Hilfe von Szenarioanalysen und Stresstests werden die Auswirkungen von Kapitalmarktschwankungen simuliert und bei Bedarf darauf frühzeitig reagiert. Darüber hinaus stellt eine umfangreiche Berichterstattung die erforderliche Transparenz aller die Kapitalanlagen betreffenden Entwicklungen sicher.

Für Handels- und Abwicklungstätigkeiten im Kapitalanlagebereich bedient sich die Gesellschaft der Dienstleistung der Talanx Asset Management GmbH.

Risikoorganisation

Die Aufbauorganisation im Risikomanagement der Gesellschaft gewährleistet eine Funktionstrennung zwischen aktiver Risikoübernahme und unabhängiger Risikoüberwachung. Zentrale Organe sind neben dem Gesamtvorstand der Gesellschaft die Funktionen gemäß § 7 Nr. 9 VAG – nämlich Risikomanagementfunktion (Unabhängige Risikocontrollingfunktion, URCF), Compliance-Funktion, Interne Revision, versicherungsmathematische Funktion – sowie die Risikoverantwortlichen.

Der Gesamtvorstand trägt die nicht delegierbare Verantwortung für die Umsetzung und Weiterentwicklung des Risikomanagements in der Gesellschaft. Er legt die Risikostrategie fest und trifft hieraus abgeleitete wesentliche Risikomanagementsentscheidungen.

Die unabhängige Risikoüberwachung wird von einer organisatorischen Einheit innerhalb der Talanx Deutschland AG unter Leitung

des Chief Risk Officer wahrgenommen. Dadurch wird Know-how gebündelt und eine effiziente Nutzung der Ressourcen sichergestellt.

Die Unabhängige Risikocontrollingfunktion ist primär für die Identifikation, Bewertung und Analyse des Risikoprofils sowie für die Überwachung von Limiten und Maßnahmen zur Risikobegrenzung auf aggregierter Ebene zuständig. Diese Aufgabe wird durch den Chief Risk Officer, das Risikomanagement und das Risikokomitee der Talanx Deutschland AG wahrgenommen. Das Risikokomitee spricht dabei Empfehlungen an den Gesamtvorstand aus.

Risikoverantwortliche sind in der Regel leitende Angestellte, die für die Identifikation und Bewertung der wesentlichen Risiken ihres Verantwortungsbereiches zuständig sind. Zudem sind sie verantwortlich für Vorschläge zur Risikominderung und für die Umsetzung geeigneter Risikosteuerungsmaßnahmen. Der Austausch von Erkenntnissen zwischen Risikoverantwortlichen und Unabhängiger Risikocontrollingfunktion findet im Rahmen von regelmäßigen Risikosteuerungskreis-Sitzungen statt.

Die Interne Revision, deren Aufgabe von der Konzernrevision wahrgenommen wird, ist für die prozessunabhängige Prüfung der Geschäftsbereiche, insbesondere auch des Risikomanagements, verantwortlich. Die Leitung der Internen Revision ist zum Zwecke der Diskussion risikorelevanter Themen als Gast im Risikokomitee vertreten.

Die Gesellschaft ist in die Compliance-Organisation der Talanx AG eingebunden, um eine ordnungsmäßige Geschäftsorganisation zu unterstützen, welche die Einhaltung der gesetzlichen und aufsichtsrechtlichen Anforderungen gewährleistet. Compliance entsendet einen Vertreter in das Risikokomitee.

Die versicherungsmathematische Funktion trägt im Rahmen ihrer gesetzlichen Aufgaben zur wirksamen Umsetzung des Risikomanagementsystems bei, insbesondere hinsichtlich der Berechnung der versicherungstechnischen Rückstellungen sowie der Zeichnungs- und Annahmepolitik und der Angemessenheit der Rückversicherungsvereinbarungen. Auch die versicherungsmathematische Funktion ist im Risikokomitee vertreten.

Risiken der künftigen Entwicklung

Versicherungstechnische Risiken

Das versicherungstechnische Risiko bezeichnet die Gefahr, dass bedingt durch Zufall, Irrtum oder Änderung der tatsächliche Aufwand für Schäden und Leistungen vom erwarteten Aufwand abweicht.

Prämienrisiken

Das Prämienrisiko oder Prämien-/Schadenrisiko ergibt sich daraus, dass aus im Voraus festgesetzten Versicherungsprämien später Entschädigungen zu leisten sind, deren Höhe jedoch zunächst unbekannt ist. So kann der tatsächliche vom erwarteten Schadenverlauf abweichen.

Die Gesellschaft setzt bei der Tarifierung versicherungsmathematische Modelle ein und überwacht kontinuierlich den Schadenverlauf. Für die wesentlichen Sparten werden Portfolioanalysen durchgeführt, die Auswertungen zur Profitabilität auch einzelner Segmente innerhalb einer Sparte ermöglichen. Darüber hinaus existiert in den Schadenabteilungen ein umfangreiches Schadencontrolling. Zudem wird das Portfolio durch Rückversicherungen gedeckt.

Reserverisiken

Das Reserverisiko bezeichnet die Gefahr, dass die versicherungstechnischen Rückstellungen nicht ausreichen, um noch nicht abgewickelte und noch nicht bekannte, aber bereits eingetretene Schäden vollständig zu regulieren. Dies könnte zu einem Nachreservierungsbedarf führen.

Dem Prämien- und Reserverisiko begegnet die Gesellschaft durch Berücksichtigung vorsichtiger Annahmen bei der Kalkulation.

Um das Reserverisiko zu reduzieren, wird die Angemessenheit der Rückstellungen regelmäßig von internen und externen Aktuaren überprüft und der Gesellschaft in Form von Reservegutachten zur Verfügung gestellt.

Biometrische Risiken

Biometrische Risiken beschreiben die Gefahr eines Verlusts oder einer nachteiligen Veränderung des Werts der Versicherungsverbindlichkeiten aufgrund von Änderungen in den biometrischen Rechnungsgrundlagen.

Das Langlebighkeitsrisiko beschreibt das biometrische Risiko aus Veränderungen der Sterblichkeitsrate, wenn der Rückgang der Sterblichkeitsrate zu einem Anstieg des Werts der Versicherungsverbindlichkeiten führt.

Den biometrischen Risiken wird dadurch entgegengewirkt, dass zur Berechnung der Beiträge und der versicherungstechnischen Rückstellungen vorsichtig bemessene biometrische Rechnungsgrundlagen mit geeigneten Sicherungszuschlägen verwendet werden, deren Angemessenheit regelmäßig überprüft wird.

Stornorisiken

Das Stornorisiko beschreibt die Gefahr eines Verlusts oder einer nachteiligen Veränderung des Werts der Versicherungsverbindlichkeiten, die sich aus Veränderungen in der Höhe oder bei der Volatilität der Storno-, Kündigungs-, Verlängerungs- und Rückkaufsraten von Versicherungsverträgen ergibt.

Die Gesellschaft analysiert regelmäßig die Stornosituation; bei Bedarf werden geeignete Steuerungsmaßnahmen ergriffen.

Kostenrisiken

Das Kostenrisiko beschreibt die Gefahr eines Verlusts oder einer nachteiligen Veränderung des Werts der Versicherungsverbindlichkeiten, die sich aus Veränderungen in der Höhe, im Trend oder bei der Volatilität der bei der Verwaltung von Versicherungsverträgen angefallenen Kosten ergibt.

Der Kostenverlauf wird durch Betriebskosten und Provisionen bestimmt, denen angemessen vorsichtige Kostenzuschläge in den Beiträgen gegenüberstehen. Die Produktkalkulation stützt sich dabei auf eine adäquate Kostenrechnung.

Marktrisiken

Das Marktrisiko bezeichnet die Gefahr, die sich aus Schwankungen in der Höhe oder in der Volatilität von Finanzmarktdaten ergibt, die den Wert der Vermögenswerte und Verbindlichkeiten beeinflussen.

Die Gesellschaft verfügt über detaillierte Kapitalanlagerichtlinien, die das Anlageuniversum, besondere Qualitätsmerkmale, Emittentenlimite und Anlagegrenzen festlegen. Diese orientieren sich an den internen Richtlinien der Gesellschaft bzw. den Anforderungen aus Solvency II, dem VAG sowie als interner Leitlinie weiterhin den aufsichtsrechtlichen Bestimmungen der Anlageverordnung, sodass eine möglichst große Sicherheit und Rentabilität bei jederzeitiger Liquidität unter Wahrung angemessener Mischung und Streuung erreicht wird. Zudem wird eine klare Funktionstrennung zwischen operativer Steuerung des Kapitalanlagerisikos und Risikocontrolling sichergestellt.

Aktien- und Beteiligungsrisiken

Das Aktienrisiko bezeichnet das Risiko aus Änderungen des Aktienkursniveaus. Eine mögliche Änderung wirkt auf die Bewertung von Aktien, die in der eigenen Kapitalanlage gehalten werden, wie auch auf die der Fonds, die für den Versicherungsnehmer gehalten werden. Weiterhin wirkt das Risiko auf Vermögenspositionen, die im Risikomodell wie Aktien modelliert werden, insbesondere auf Beteiligungen der Gesellschaft.

Derzeit werden keine Aktien gehalten, sodass daraus keine Risiken entstehen.

Zinsrisiken

Das Zinsrisiko beschreibt die Sensitivität von Vermögenswerten, Verbindlichkeiten und Finanzinstrumenten in Bezug auf Veränderungen in der Zinskurve oder auf die Volatilität der Zinssätze.

Dem Zinsrisiko wird vor allem durch regelmäßige Asset-Liability-Analysen, kontinuierliche Beobachtung der Kapitalanlagen und -märkte sowie Ergreifen entsprechender Steuerungsmaßnahmen Rechnung getragen. Bei Bedarf kommen auch geeignete Kapitalmarktinstrumente zum Einsatz.

Währungsrisiken

Das Währungsrisiko beschreibt die Sensitivität von Vermögenswerten, Verbindlichkeiten und Finanzinstrumenten in Bezug auf Veränderungen in der Höhe oder bei der Volatilität der Wechselkurse.

Das Währungsrisiko spielt bei der Gesellschaft nur eine untergeordnete Rolle, da die Kapitalanlage fast ausschließlich in Euro erfolgt.

Immobilienrisiken

Das Immobilienrisiko steht für das Risiko aus Schwankungen des Werts der in der Kapitalanlage gehaltenen Immobilien. Hierbei werden sowohl Immobilien im engeren Sinne (z. B. Grundstücke und Gebäude) als auch Immobilienfonds berücksichtigt.

Die Gesellschaft hat keine Immobilieninvestitionen.

Kreditrisiken aus der Kapitalanlage

Kreditrisiken beschreiben allgemein die Risiken eines Verlustes oder nachteiliger Veränderungen der Finanzlage, die sich aus Fluktuationen bei der Bonität von Wertpapieremittenten, Gegenparteien und anderen Schuldnern ergeben, gegenüber denen die Gesellschaft Forderungen hat. Sie treten in Form von Gegenparteiausfallrisiken, Spread-Risiken oder Marktrisikokonzentrationen auf.

Die Gesellschaft führt regelmäßig Bonitätsprüfungen der vorhandenen Schuldner durch. Bonitätsrisiken unter Investmentgrade und ohne Rating werden in allenfalls begrenztem Umfang eingegangen.

Zur Steuerung des Ausfall- bzw. Bonitätsrisikos werden Ratingkategorien und Sicherungsinstrumente berücksichtigt. Die Bonität der Schuldner wird laufend überwacht. Wesentlicher Anhaltspunkt für die Investitionsentscheidung durch das Portfolio-Management sind die durch externe Agenturen wie Standard & Poor's, Moody's oder Fitch vergebenen Ratingklassen.

Bonitätsstruktur der festverzinslichen Kapitalanlagen

	Marktwert TEUR	Anteil %
AAA	39.097	57,9
AA	18.191	26,9
A	5.846	8,7
BBB	4.414	6,5
Summe	67.548	100,0

Zur Minderung des Konzentrationsrisikos wird eine breite Mischung und Streuung der Anlagen beachtet. Abhängigkeiten von einzelnen Schuldnern werden möglichst vermieden.

Gliederung der festverzinslichen Kapitalanlagen nach Art der Emittenten

	Marktwert TEUR	Anteil %
Staats- und Kommunalanleihen	29.908	44,3
Gedekte Schuldverschreibungen	25.739	38,1
Industrieanleihen	4.634	6,9
Erstrangige Schuldverschreibungen von Finanzinstituten	7.267	10,8
Summe	67.548	100,0

Derivate und strukturierte Produkte

Sofern Derivatgeschäfte zur Ertragsvermehrung, Erwerbsvorbereitung und Absicherung von Beständen sowie Geschäfte mit strukturierten Produkten getätigt werden, werden sie im Rahmen der internen Richtlinien der Gesellschaft abgeschlossen. Derivatpositionen und -transaktionen werden im Reporting detailliert aufgeführt. Auf der einen Seite sind Derivate wegen ihrer sehr niedrigen Transaktionskosten und ihrer sehr hohen Marktliquidität und -transparenz effiziente und flexible Instrumente zur Portfoliosteuerung. Auf der anderen Seite gehen mit dem Einsatz von Derivaten auch zusätzliche Risiken wie z. B. Basisrisiko, Kurvenrisiko und Spread-Risiko einher, die detailliert überwacht und zielgerecht gesteuert werden.

Im Berichtsjahr wurden im Portfolio der Gesellschaft keine Derivate eingesetzt.

Strukturierte Produkte waren zum 31.12.2017 mit einem Gesamtbuchwert von 3.511 (3.515) TEUR im Direktbestand

Gegenparteiausfallrisiken

Die Berücksichtigung des Gegenparteiausfallrisikos deckt risikomindernde Verträge wie z. B. Rückversicherungsvereinbarungen oder Verbriefungen sowie Forderungen gegen Vermittler und alle

sonstigen Kreditrisiken ab, soweit sie nicht anderweitig in der Risikomessung berücksichtigt werden.

Informationen zu Ausfallrisiken in der Kapitalanlage finden sich oben unter dem Stichwort der Kreditrisiken.

Risiken aus dem Ausfall von Forderungen gegen Rückversicherer

Beim Forderungsausfallrisiko gegenüber Rückversicherern handelt es sich um die Möglichkeit des Ausfalls von Anteilen der Rückversicherer an versicherungstechnischen Passiva abzüglich Rückversicherungsdepots oder anderer Sicherheiten.

Zur Risikominderung wird die Bonität der Rückversicherungspartner bei der Auswahl der Vertragspartner berücksichtigt und im Vertragsverlauf überwacht. Der Ausfall von Forderungen aus dem Rückversicherungsgeschäft ist aufgrund der guten Ratings der Rückversicherungspartner nur ein geringes Risiko.

Risiken aus dem Ausfall von Forderungen gegen

Versicherungsvermittler

Das Forderungsausfallrisiko gegenüber Versicherungsvermittlern besteht grundsätzlich in der Möglichkeit, dass im Falle von (vermehrten) Kündigungen durch Versicherungsnehmer Provisionsrückforderungen nicht hinreichend werthaltig sind.

Die Forderungen gegen Versicherungsvermittler betreffen die Deutsche Postbank AG. Hinsichtlich der Rückprovisionsregelungen wurde von einer Pauschalwertberichtigung abgesehen.

Liquiditätsrisiken

Das Liquiditätsrisiko bezeichnet das Risiko, dass die Gesellschaft nicht in der Lage ist, Anlagen und andere Vermögenswerte zu realisieren, um ihren finanziellen Verpflichtungen bei Fälligkeit nachzukommen. So können z. B. wegen der Illiquidität von Märkten Bestände nicht oder nur mit Verzögerungen veräußert werden oder offene Positionen nicht oder nur mit Kursabschlägen geschlossen werden.

Den Liquiditätsrisiken wird durch eine kontinuierliche Abstimmung der Fälligkeiten der Kapitalanlagen und der finanziellen Verpflichtungen begegnet. Durch eine hinreichend liquide Anlagestruktur wird sichergestellt, dass die Gesellschaft jederzeit in der Lage ist, die erforderlichen Auszahlungen zu leisten.

Operationelle Risiken

Das operationelle Risiko bezeichnet das Verlustrisiko, das sich aus der Unangemessenheit oder dem Versagen von internen Prozessen, Mitarbeitern oder Systemen oder durch externe Ereignisse ergibt.

Risiken aus Business Continuity und IT Service Continuity

Risiken aus Business Continuity und IT Service Continuity bezeichnen Risiken, die aus dem Ausfall wesentlicher Teile oder des Totalausfalls der Infrastruktur resultieren. Hierzu zählen Störungen der Gebäudeinfrastruktur oder der Ausfall von bzw. technische Probleme mit der IT-Infrastruktur.

Risiken aus Störungen der Gebäudeinfrastruktur reduziert die Gesellschaft mit wirksamen Risikosteuerungsmaßnahmen unter anderem durch die Einhaltung von Sicherheits- und Wartungsvorschriften sowie Brandschutzmaßnahmen. Um Risiken aus einer Unterbrechung des Geschäftsbetriebs aufgrund von Krisen oder Notfällen zu begegnen, ist in der Gesellschaft ein Krisenmanagement etabliert, das im Falle einer Störung eine schnellstmögliche Rückkehr in den Normalbetrieb sicherstellt. Der Notfallvorsorge wird mittels eines Notfallhandbuchs, der Durchführung von Business-Impact-Analysen zur Ermittlung der Kritikalität von Geschäftsprozessen, der Einrichtung eines Krisenstabs und Notfallteams Rechnung getragen.

Das Risiko des Ausfalls der IT-Infrastruktur wird durch regelmäßige Kontrollen, redundante Systeme, Backup- und Recovery-Verfahren sowie Rufbereitschaft verringert. Gezielte Investitionen in die Sicherheit und Verfügbarkeit der Informationstechnologie erhalten und steigern das bestehende hohe Sicherheitsniveau.

Risiken aus Prozessen

Prozessrisiken beschreiben Risiken von Verlusten aufgrund unzulänglicher oder fehlgeschlagener interner Prozesse.

Die Gesellschaft hat ein internes Kontrollsystem (IKS) eingerichtet, durch das insbesondere Prozessrisiken systematisch identifiziert und mit Kontrollmaßnahmen versehen werden. Die Notwendigkeit, Vollständigkeit und Wirksamkeit der Kontrollmaßnahmen wird im Rahmen von regelmäßigen Prozessreviews durch den jeweiligen Prozessverantwortlichen bewertet. Die Interne Revision beurteilt in regelmäßigen Abständen von ihrem objektiven Standpunkt aus, inwiefern die Kontrollen angemessen und wirksam sind.

Compliance-Risiken inklusive steuerlicher und rechtlicher Risiken

Compliance-Risiken beschreiben Risiken der Nichteinhaltung von Recht und Gesetz, regulatorischen Anforderungen sowie selbst gesetzten Regeln. Sie schließen steuerliche und rechtliche Risiken ein. Rechtliche Risiken liegen in Verträgen und allgemeinen rechtlichen Rahmenbedingungen wie z.B. insbesondere geschäftsspezifischen Unwägbarkeiten des Wirtschafts- und Steuerrechts.

Compliance-Risiken im Vertrieb werden gerade auch im Hinblick auf den GDV-Verhaltenskodex für den Vertrieb regelmäßig überwacht.

An Risiken aus gesetzlichen Änderungen oder Rechtsprechung sind aktuell insbesondere zu benennen:

- Aufgrund der teilweise erst spät vorliegenden rechtlichen Standards und Vorgaben zur Umsetzung der Insurance Distribution Directive (IDD) können gewisse juristische Zweifelsfragen auch nach Inkrafttreten der Regelungen nicht ausgeschlossen werden.
- Zu Restschuldversicherungen können auch nach Einführung von weiteren Transparenzvorschriften im Rahmen der IDD-Umsetzung in nationales Recht weitere Regulierungsschritte nicht ausgeschlossen werden.

Mögliche Entwicklungen der höchstrichterlichen Rechtsprechung oder gesetzliche Änderungen, insbesondere gesellschaftsrechtlicher, produktrechtlicher oder steuerlicher Natur, werden frühzeitig identifiziert und eng überwacht.

Betrugsrisiken

Betrugsrisiken beinhalten interne und externe Betrugsfälle einschließlich nicht autorisierter Handlungen.

Dem Risiko von dolosen Handlungen begegnet die Gesellschaft durch Regelungen und interne Kontrollen in den Fachbereichen. So unterliegen Zahlungsströme und Verpflichtungserklärungen strengen Vollmachts- und Berechtigungsregelungen. Funktionstrennungen in den Arbeitsabläufen, das Vieraugenprinzip bei wichtigen Entscheidungen und Stichproben bei serienhaften Geschäftsvorfällen erschweren dolose Handlungen. Darüber hinaus prüft die Interne Revision unternehmensweit Systeme, Prozesse und Einzelfälle.

Personelle Risiken

Personelle Risiken bezeichnen Risiken, die sich aus einem Mangel an qualifizierten Fach- und Führungskräften ergeben. Entsprechend qualifizierte Mitarbeiter sind für das Geschäft mit starker Kundenorientierung sowie die Umsetzung wichtiger Projekte notwendig.

Zur Minderung von personellen Risiken legt die Gesellschaft großen Wert auf Aus- und Fortbildung. So können sich die Mitarbeiter durch individuelle Entwicklungspläne und angemessene Qualifizierungsangebote auf die aktuellen Marktanforderungen einstellen. Moderne Führungsinstrumente und adäquate monetäre ebenso wie nicht monetäre Anreizsysteme fördern einen hohen Einsatz der Mitarbeiter. Auch Maßnahmen zur Gesundheitsförderung der Mitarbei-

ter sowie Prozessdokumentationen und Vertretungsregelungen tragen dazu bei, Personalrisiken zu reduzieren.

Informations- und IT-Sicherheitsrisiken

Informations- und IT-Sicherheitsrisiken schließen insbesondere Informationsverlust und IT-Sicherheitsverletzungen mit ein. Die Verfügbarkeit der Anwendungen, die Sicherheit und Vertraulichkeit und die Integrität der verwendeten Daten sind von entscheidender Bedeutung für die Gesellschaft.

Sicherheit im IT-Bereich wird bei der Gesellschaft durch Zugangskontrollen, Zugriffsberechtigungssysteme und Sicherungssysteme für Programme und Datenhaltung gewährleistet. Bei der Verbindung interner und externer Netzwerke ist eine schützende Firewall-Technik installiert, die regelmäßig überprüft und ständig weiterentwickelt wird.

Um bei allen Mitarbeitern ein gutes Grundverständnis für die Bedeutung, Bedrohungen und Sicherheit von Informationen zu gewährleisten, werden zielgruppenorientierte Trainingsmaßnahmen zur Informationssicherheit durchgeführt.

Outsourcing-Risiken

Outsourcing-Risiken bezeichnen Risiken, die sich aus einer unzureichenden Leistungserbringung von Dienstleistern ergeben.

Risiken aus ausgegliederten Funktionen oder Dienstleistungen sind grundsätzlich in den Risikomanagement-Prozess eingebunden und werden identifiziert, bewertet, gesteuert und überwacht, auch wenn die Dienstleistung konzernintern erfolgt. Zudem werden vor Ausgliederung von Tätigkeiten/Bereichen initiale Risikoanalysen durchgeführt.

Die Gesellschaft lässt sich erforderliche Auskunfts- und Weisungsbefugnisse von dem Dienstleister vertraglich zusichern. In allen Ausgliederungsverträgen ist für die Gesellschaft stets ein umfassendes, direktes Weisungs- und Informationsrecht vorgesehen. Dieses berechtigt den Vorstand, jederzeit Einzelweisungen zu erteilen. Damit ist der Vorstand in der Lage, Einfluss auf die ausgegliederten Bereiche zu nehmen.

Zudem wird eine angemessene und fortlaufende Kontrolle und Beurteilung der Dienstleister durch diverse Beurteilungsmaßnahmen gewährleistet (unter anderem Definition von Produktkatalogen einschließlich Service-Level-Agreements und Durchführung von Kundenzufriedenheitsbefragungen zur Überprüfung der Einhaltung der vereinbarten Leistungs- und Qualitätskriterien).

Andere wesentliche Risiken

Strategische Risiken

Strategische Risiken ergeben sich aus der Gefahr eines Missverhältnisses zwischen der Geschäftsstrategie und den sich ständig wandelnden Rahmenbedingungen des Unternehmensumfelds. Ursachen für ein solches Ungleichgewicht können z. B. falsche strategische Grundsatzentscheidungen oder eine inkonsequente Umsetzung der festgelegten Strategien sein. Auch negative Entwicklungen im Markt- bzw. Unternehmensumfeld sowie Marktanteilsverluste und Vertriebsrisiken werden unter den Begriff der strategischen Risiken gefasst.

Die Gesellschaft überprüft ihre Geschäfts- und Risikostrategie mindestens jährlich unter anderem auf Konsistenz und passt Prozesse und Strukturen im Bedarfsfall an. Strategischen Risiken wird im Rahmen der Planungs- und Steuerungsprozesse begegnet.

Die Gesellschaft bedient sich der Vertriebswege des einzigen Vermittlers Deutsche Postbank AG. Der exklusive Kooperationsvertrag läuft bis 2022. Sowohl frühzeitige Verhandlungen über eine Vertragsfortführung als auch Überlegungen zu alternativen Geschäftsmodellen über andere Vertriebswege sind Teil der strategischen Planungen der Gesellschaft.

Projektrisiken

Projektrisiken beschreiben Risiken einer Gefährdung des vorgesehenen Ablaufs oder einer Nichterreichung der Ziele von Projekten.

Projektrisiken und ihre Auswirkungen werden im Rahmen des Projektmanagements systematisch erhoben. Der Fortschritt der Projekte wird regelmäßig überprüft und bewertet. Dadurch wird sichergestellt, dass rechtzeitig Gegensteuerungsmaßnahmen getroffen werden können, wenn sich bezüglich der Erreichung der Zeit- und Qualitätsziele Schwierigkeiten abzeichnen sollten.

Im Rahmen eines übergreifenden Programms innerhalb des Geschäftsbereichs Talanx Deutschland sollen in den kommenden Jahren verschiedene Projekte umgesetzt werden, die die Zukunftssicherung der Gesellschaft zum Ziel haben. Für die diesem Programm zugehörigen Projekte kommen die im Unternehmen verbindlich eingerichteten Linienprozesse zur Kontrolle und Steuerung des Projektportfolios zum Einsatz. Zusätzlich wurden speziell für dieses Programm noch weitere Steuerungsmaßnahmen eingerichtet.

Reputationsrisiken

Reputationsrisiken sind Risiken, die sich aus einer möglichen Beschädigung des Rufes des Unternehmens ergeben.

Reputationsrisiken werden intensiv beobachtet. Zur Verringerung von Reputationsrisiken ist ein professionelles Beschwerdemanagement installiert. Darüber hinaus wird die Gefahr von Reputationsrisiken durch die Qualitätsanforderungen an die Produkte, ein ständiges Qualitätsmanagement der wesentlichen Geschäftsprozesse sowie durch strenge Datenschutz- und Compliance-Richtlinien begrenzt. Das Kommunikationsmanagement im Krisenfall ist geregelt.

Emerging Risks

Emerging Risks sind neue zukünftige Risiken, deren Risikogehalt noch nicht zuverlässig bekannt ist und deren Auswirkungen nur schwer beurteilt werden können. Solche Risiken entwickeln sich im Zeitablauf von schwachen Signalen zu eindeutigen Tendenzen mit einem hohen Gefährdungspotential. Es ist deshalb bedeutsam, diese Signale frühzeitig zu erfassen, zu bewerten und zu steuern.

Die Emerging Risks werden im Risikomanagement der Gesellschaft halbjährlich aktualisiert. Im Prozess der Erhebung und Bewertung der Emerging Risks obliegt dem Risikosteuerungskreis die finale Freigabe der Risikoeinschätzung. Die Emerging Risks sind in die Risikoberichterstattung einbezogen.

Prognose- und Chancenbericht

Unsere nachstehenden Ausführungen stützen sich auf fundierte Experteneinschätzungen Dritter sowie auf die von uns als schlüssig erachteten Planungen und Prognosen; dennoch handelt es sich um unsere subjektive Einschätzung. Es kann daher nicht ausgeschlossen werden, dass die tatsächlichen Entwicklungen von der hier wiedergegebenen erwarteten Entwicklung abweichen werden.

Wirtschaftliche Rahmenbedingungen

Für 2018 erwarten wir eine Fortsetzung des globalen Wachstums, das sich im Vergleich zum Vorjahr nochmals leicht beschleunigen wird. Sowohl Industriestaaten als auch Schwellenländer dürften leicht über dem Niveau des Jahres 2017 expandieren. Als zentrale Wachstumstreiber sehen wir den Welthandel, eine anhaltend dynamische Konsumententwicklung sowie steigendes Investitionswachstum.

Nach einem wachstumsstarken 2017 stehen die Anzeichen in der Eurozone auf Fortsetzung des Wachstums im Jahr 2018. Neben einer dynamischen Arbeitsmarkt- und damit Einkommens- und Konsumententwicklung sorgen vor allem ein anziehendes Investitions- und Nettowachstum sowie eine starke Entwicklung der Nettoexporte für ein äußerst positives Bild. Politische Unsicherheit könnte auch in diesem Jahr den Wachstumsausblick belasten – die Parlamentswahl in Itali-

en sowie der Verlauf der Brexit-Verhandlungen dürften dabei zentrale Risiken sein. Insgesamt bleibt der Ausblick für die Eurozone jedoch positiv.

Die USA befinden sich nach wie vor auf einem stabilen Wachstumspfad und dürften ihren Wachstumszyklus 2018 nochmals beschleunigen. Wachstumstreiber sind unter anderem die Konsumententwicklung und Investitionstätigkeit. Für einen zusätzlichen Wachstumsimpuls sorgen die Implementierung der US-Steuerreform und Wiederaufbaumaßnahmen nach den verheerenden Hurrikans im dritten Quartal 2017.

Die Schwellenländer profitieren aufgrund ihrer häufig sehr exportorientierten Wachstumsmodelle besonders von der globalen Wachstumsbeschleunigung. Dank der Erholung der Rohstoffpreise, des positiven außenwirtschaftlichen Umfelds sowie der Konsumententwicklung erwarten wir für die Schwellenländer ein stärkeres Wachstum im Jahr 2018. Gleichwohl bleiben nach wie vor Risiken: Speziell die Transformation der chinesischen Volkswirtschaft von einem export- und investitionsorientierten Wachstumsmodell zu einer modernen Dienstleistungsgesellschaft in Kombination mit strukturellen Problemen – wie die hohe Verschuldung des Privatsektors – dürfte auch 2018 belastend wirken. Wir gehen von einer graduellen Abschwächung des Wachstums in China aus.

Die starke Rohstoffpreisdynamik sollte zu einem deutlichen Anstieg der Inflationsraten in der ersten Jahreshälfte führen. Die zunehmende Auslastung der globalen Produktionskapazitäten im Kontext der globalen Wachstumsbeschleunigung dürfte jedoch für einen graduellen Anstieg der Kerninflation sorgen, d. h. der Teuerungsrate ohne Energie- und Nahrungsmittelpreise. Wir rechnen mit einer vorsichtigen Normalisierung der globalen Geldpolitik. Die EZB wird ihr Ankaufprogramm voraussichtlich in diesem Jahr beenden. Die US-amerikanische Notenbank sieht sich mit einem deutlich reiferen Konjunkturzyklus konfrontiert und dürfte dementsprechend eine schnellere Straffung der Geldpolitik vornehmen.

Kapitalmärkte

Wir erwarten eine ausreichende Nachfrage nach Kreditprodukten, auch durch die Unterstützung des Ankaufprogramms, das die EZB auf verringertem Niveau weiterführt. Die Anfälligkeit für Spreadausweitungen bzw. Spreadvolatilität sollte jedoch steigen.

Das Bewertungsniveau der europäischen und amerikanischen Aktienmärkte ist im Berichtsjahr signifikant angestiegen und das Kurspotenzial daher limitiert. Vor allem in den USA sehen wir das Aufwärtspotenzial bereits weitgehend ausgeschöpft. Dagegen sind die Gewinnmargen und Eigenkapitalrenditen in Europa vergleichsweise

niedrig. Wir erwarten deshalb einen Nachholbedarf, wenn die Konjunktur in Europa sich weiter verbessert. Wir bleiben weiterhin optimistisch hinsichtlich der Aktienmarktentwicklung und sehen das positive Konjunkturmilieu als zentralen Kurstreiber dank steigender Unternehmensgewinne. Politische Unsicherheiten, geopolitische Konflikte sowie die zunehmende Normalisierung der globalen Geldpolitik könnten jedoch zu einer höheren Marktvolatilität führen.

Künftige Branchensituation

Trotz der positiven Entwicklung im Vorjahr ist das konjunkturelle Umfeld weiterhin von konjunkturellen Risikofaktoren geprägt, sodass Prognosen generell mit einem Vorbehalt behaftet sind. Unter der Annahme, dass sich die gesamtwirtschaftlichen Rahmenbedingungen nicht wesentlich verschlechtern, dürfte die Versicherungswirtschaft nach Einschätzung des GDV 2018 ein gegenüber dem Vorjahr leicht zunehmendes Beitragsvolumen erreichen.

In der Schaden-/Unfallversicherung rechnen wir für das Jahr 2018 in Deutschland mit steigenden Prämieinnahmen. Das Beitragswachstum dürfte sich in etwa auf dem Niveau des Berichtsjahres bewegen. Am stärksten ausgeprägt werden die Beitragssteigerungen in der Kraftfahrtversicherung, die bereits in den letzten Jahren ein wesentlicher Treiber der positiven Beitragsentwicklung war, und in der privaten Sachversicherung eingeschätzt.

Chancen aus der Entwicklung der Rahmenbedingungen

Interne Prozesse

Um unseren Konzern zukunfts- und wettbewerbsfähiger zu machen und um Kostennachteile im deutschen Privatkundengeschäft zu beseitigen, richten wir den Geschäftsbereich Privat- und Firmenversicherung Deutschland derzeit neu aus. Unter dem Strich geht es darum, Komplexität zu reduzieren und Prozesse kundenfreundlicher und effizienter zu gestalten. Grundlage sind die vier Handlungsfelder Kundennutzen, profitables Wachstum, Effizienz und Leistungskultur. Nur wenn unsere Kunden rundum zufrieden sind, werden wir erfolgreich sein. Daher arbeiten wir daran, sowohl Endkunden als auch Vertriebspartnern ihre Entscheidung so einfach wie möglich zu machen – klare Sprache, schnelle Lösungen, überzeugende Produkte. Um eine positive Prämien- und Ergebnisentwicklung zu erreichen, müssen wir unser Geschäft an eindeutigen Risiko- und Renditevorgaben ausrichten und Chancen im Markt konsequent nutzen. Deshalb müssen wir jedes einzelne Produkt auf seine nachhaltige Rentabilität prüfen. Wir arbeiten daran, vorhandene Kundenkontakte noch konsequenter bereichsübergreifend zu nutzen. Diese Neuausrichtung erfordert die Überzeugung, dass sich unser Denken und Handeln konsequent am Maßstab Leistung orientieren muss. Eine solche Kultur wollen wir aktiv fördern.

Sollte die Neuordnung der internen Prozesse schneller als derzeit erwartet voranschreiten, könnte sich dies positiv auf die Prämieneentwicklung und die Ertragslage auswirken und dazu führen, dass wir unsere Prognosen übertreffen.

Digitalisierung

Kaum eine Entwicklung verändert die Versicherungsbranche so nachhaltig wie die Digitalisierung. Durch die Digitalisierung werden Geschäftsprozesse und -modelle mittels Nutzung von IT-Systemen grundlegend neu gestaltet. Diese Entwicklung ist insbesondere für die Wettbewerbsfähigkeit von Versicherungsunternehmen entscheidend. Hierdurch ergeben sich neue Möglichkeiten bei der Kommunikation mit Kunden, der Abwicklung von Versicherungsfällen, der Auswertung von Daten und der Erschließung neuer Geschäftsfelder. Wir führen zahlreiche Projekte durch, um den digitalen Wandel zu gestalten. So sollen die Geschäftsprozesse im Geschäftsbereich Privat- und Firmenversicherung Deutschland effizienter gestaltet, die Dunkelverarbeitungsquote erhöht und die Servicequalität verbessert werden. Durch die Digitalisierung ergeben sich zahlreiche Chancen. So ist es möglich, Versicherungsfälle deutlich schneller, unkomplizierter und kostengünstiger abzuwickeln. Vor allen Dingen aber bietet die Digitalisierung die Möglichkeit, als großer international agierender Konzern von Skaleneffekten zu profitieren.

Sollten die Digitalisierungsprojekte im Konzern schneller umgesetzt werden als derzeit erwartet, könnte sich dies positiv auf die Ertragslage auswirken und dazu führen, dass wir unsere Prognose übertreffen.

Entwicklung der PB Versicherung AG

Wie in den Vorjahren auch wird im Jahr 2018 der Geschäftsbereich Privat- und Firmenversicherung Deutschland die Umsetzung des auf mehrere Jahre angelegten Programms KuRS weiterverfolgen. Ziele des Programms sind es, den Geschäftsbereich Privat- und Firmenversicherung Deutschland zu stabilisieren, seine Wettbewerbsfähigkeit nachhaltig zu verbessern und ihn somit zukunftsfähig aufzustellen. Schwerpunkte bei der Umsetzung sind zunächst die Optimierung der Geschäftsprozesse und die Erhöhung der Servicequalität für Kunden und Vertriebspartner. Hierzu gehören auch die Modernisierung der IT sowie die Erhöhung der Transparenz über Bestandsdaten und Kosten.

Auch im Jahr 2018 wird das erfolgreiche Bancassurance-Geschäftsmodell unverändert fortgeführt. In den Vertriebswegen der Postbank sehen wir zahlreiche Chancen:

Qualifizierung im Vertrieb

Regelmäßige Weiterbildung steht bei den PB Versicherungen auch im Jahr 2018 im Fokus. So sind wieder persönliche und digitale Qualifizierungsmaßnahmen geplant:

- Die PB Versicherungen installieren IHK-Weiterbildung in der Postbank-Welt: Die Postbank bietet ab 2018 gemeinsam mit der PB Versicherungen eine Weiterbildungsmaßnahme für Berater in Zusammenarbeit mit der IHK an. Die Qualifizierung besteht insgesamt aus drei Blöcken, die innerhalb eines halben Jahres durchlaufen werden. Die Teilnehmer werden jeweils eine Woche geschult. Themen sind Kredit, Eigene vier Wände und Versichern & Vorsorgen. Der Abschluss lautet „Finanzexperte Privatkunden, IHK“ und wird mit Bestehen einer schriftlichen und mündlichen Prüfung am letzten Tag des 3. Blocks erlangt. Gestartet wird mit Kundenberatern, die 2017 ihre Ausbildung beendet haben.
- Für 2018 entwickeln die PB Versicherungen weitere neue – insbesondere digitale – Qualifizierungsmaßnahmen (Webinare, Lernclips etc.) für die Postbank, unter anderem auch im Hinblick auf IDD.

Verstärkte Nutzung neuer, digitaler Technologien

Die PB Versicherung AG wird auch im Jahr 2018 verstärkt in die Nutzung neuer, digitaler Technologien investieren. Beim Thema „Digitalisierung“ fokussiert sie sich auf diese Themen:

- Digitale interne Transformation der PBV: Dazu sind die Entwicklung einer Digitalkultur bei den Mitarbeitern (agiles Arbeiten, Umgang mit digitalen Medien etc.) und die Entwicklung einer neuen App-Strategie sowie die Weiterbildung aller Mitarbeiter zu digitalen Themen geplant.
- Digitale Transformation Richtung Postbank: Die PBV forciert auch in 2018 das Angebot von Webinaren für Vertriebsmitarbeiter der Postbank, um Produkt-Know-how etc. weiter zu steigern.

Vertriebliche Aktivitäten

Aus Vertriebsicht gibt es im Jahr 2018 zahlreiche Neuerungen, mit denen unter anderem der Verkauf der PBV-Produkte angekurbelt wird:

- Steigendes Kreditgeschäft begünstigt Arbeitslosenversicherungsversicherung: Der Vertrieb der Kredit-Lebensversicherung für Konsumentenkredite über die Vertriebswege der Postbank wird auch 2018 in Verbindung mit verkaufsunterstützenden Maßnahmen der PB Versicherungen und der Deutschen Postbank AG weiter forciert. So führt die PB Versicherung im ersten Quartal 2018 eine Ratenabsi-

cherung mit rätierlichen Beiträgen ein. Angeboten wird das neue Produkt über die DSL Bank, den Maklervertrieb der Postbank. Die klassische Kredit-Lebensversicherung wird zum zweiten Quartal weiter verbessert. So ist die Flexibilisierung von Laufzeiten geplant. Von beiden Neuerungen wird auch die Arbeitslosigkeitsversicherung der PBV, ein Absicherungsbaustein beider Varianten der Kredit-Lebensversicherung, profitieren.

- Neue Wettbewerbe: In der Finanzberatung und im Filialvertrieb sind Wettbewerbe in Planung, welche die Produkte der PBV auch in 2018 bewerben werden.

Zukunftsorientierte Projektarbeit

Folgendes Projekt zielt im Jahr 2018 darauf ab, die PB Versicherung AG fit für die Zukunft zu machen:

Überarbeitete Versicherungsberatung ab Februar: Ab dem 23.2.2018 müssen alle Versicherer die Vorgaben aus IDD umgesetzt haben. Die PBV geht gemeinsam mit der Postbank mit überarbeiteten Beratungsdokumenten und neuen Weiterbildungsmaßnahmen an den Start.

Ausblick der PB Versicherung AG

Die Ziele der PB Versicherung AG bleiben weiterhin hochgesteckt: Im Fokus stehen die langfristige Sicherung profitablen Wachstums, die hervorragende Kosteneffizienz sowie die exzellente Qualität der Produkte und Dienstleistungen.

Wir erwarten die laufenden Neugeschäftsbeiträge aus der Unfallversicherung weitgehend auf Vorjahresniveau zu halten und streben an, den gegenüber dem Vorjahr beobachteten Rückgang des Einmalbeitragsgeschäfts der sonstigen Versicherungen wieder auszugleichen. Demnach wäre von einem leichten Anstieg der Bruttobeiträge auszugehen.

Infolge des insgesamt gesunkenen Zinsniveaus rechnen wir mit einem leicht nachgebenden Kapitalanlageergebnis. Trotz unveränderter Kostendisziplin erwarten wir für das Jahr 2018 ein an unsere Muttergesellschaft abzuführendes Ergebnis in etwa auf dem Niveau des Berichtsjahres.

Hilden, den 23. Februar 2018

Der Vorstand:

Iris Kremers
(Vorsitzende)

Silke Fuchs

Dr. Dominik Hennen

Dr. Bodo Schmithals

Versicherungsarten (Anlage 1 zum Lagebericht)

Die Produktpalette der PB Versicherung AG umfasste im Berichtsjahr:

- **Private Unfallversicherung**
- **Sonstige Versicherungen**

Innerhalb des Versicherungszweiges „Sonstige Versicherungen“ wird eine **Arbeitslosigkeitsversicherung** angeboten.

Jahresabschluss.

26 Bilanz zum 31.12.2017

28 Gewinn- und Verlustrechnung

30 Anhang

30 Angaben zur Gesellschaft

30 Bilanzierungs- und Bewertungsmethoden

32 Erläuterungen zur Bilanz – Aktiva

35 Erläuterungen zur Bilanz – Passiva

37 Erläuterungen zur Gewinn- und Verlustrechnung

40 Sonstige Angaben

Bilanz zum 31.12.2017

Aktiva	31.12.2017	31.12.2016
TEUR		
A. Kapitalanlagen		
Sonstige Kapitalanlagen		
1. Inhaberschuldverschreibungen und andere festverzinsliche Wertpapiere	25.529	24.089
2. Sonstige Ausleihungen	36.125	28.935
	61.654	53.024
B. Forderungen		
I. Forderungen aus dem selbst abgeschlossenen Versicherungsgeschäft – davon an verbundene Unternehmen: 0 (0) TEUR	214	195
II. Abrechnungsforderungen aus dem Rückversicherungsgeschäft – davon an verbundene Unternehmen: 0 (0) TEUR	26	291
III. Sonstige Forderungen – davon an verbundene Unternehmen: 1.359 (1.141) TEUR	1.359	1.178
	1.599	1.664
C. Sonstige Vermögensgegenstände		
I. Laufende Guthaben bei Kreditinstituten, Schecks und Kassenbestand	1.250	6.898
II. Andere Vermögensgegenstände	3	3
	1.253	6.901
D. Rechnungsabgrenzungsposten		
Abgegrenzte Zinsen und Mieten	905	827
Summe der Aktiva	65.412	62.416

Ich bestätige hiermit entsprechend § 128 Abs. 5 VAG, dass die im Vermögensverzeichnis aufgeführten Vermögensanlagen den gesetzlichen und aufsichtsbehördlichen Anforderungen gemäß angelegt und vorschriftsmäßig sichergestellt sind.

Hilden, den 22. Februar 2018

Der Treuhänder: Walter Schmidt

Passiva	31.12.2017	31.12.2016
TEUR		
A. Eigenkapital		
I. Eingefordertes Kapital		
Gezeichnetes Kapital	4.090	4.090
II. Kapitalrücklage		
	5.000	5.000
III. Gewinnrücklagen		
gesetzliche Rücklage	409	409
	9.499	9.499
B. Versicherungstechnische Rückstellungen		
I. Beitragsüberträge		
1. Bruttobetrag	42.731	39.810
2. davon ab: Anteil für das in Rückdeckung gegebene Versicherungsgeschäft	0	0
	42.731	39.810
II. Rückstellung für noch nicht abgewickelte Versicherungsfälle		
1. Bruttobetrag	4.544	4.608
2. davon ab: Anteil für das in Rückdeckung gegebene Versicherungsgeschäft	2.095	2.553
	2.449	2.055
	45.180	41.865
C. Andere Rückstellungen		
	1.677	1.602
D. Depotverbindlichkeiten aus dem in Rückdeckung gegebenen Versicherungsgeschäft		
	1.735	1.968
E. Andere Verbindlichkeiten		
I. Verbindlichkeiten aus dem selbst abgeschlossenen Versicherungsgeschäft		
– davon gegenüber verbundenen Unternehmen: 0 (0) TEUR	326	337
II. Abrechnungsverbindlichkeiten aus dem Rückversicherungsgeschäft		
– davon gegenüber verbundenen Unternehmen: 280 (215) TEUR	280	431
III. Sonstige Verbindlichkeiten		
– davon aus Steuern: 259 (225) TEUR	6.715	6.714
– davon gegenüber verbundenen Unternehmen: 6.455 (6.487) TEUR		
	7.320	7.482
Summe der Passiva	65.412	62.416

Es wird bestätigt, dass die in der Bilanz unter Posten B.II. der Passiva eingestellte Deckungsrückstellung unter Beachtung von § 34If und § 341g HGB sowie der auf Grund des § 88 Abs. 3 VAG erlassenen Rechtsverordnung berechnet worden ist. Altbestand im Sinne von § 336 VAG ist nicht vorhanden.

Hilden, den 22. Februar 2018

Der Verantwortliche Aktuar: Dipl.-Math. Rainer Legrand

Gewinn- und Verlustrechnung für die Zeit vom 1. Januar bis zum 31. Dezember 2017

	2017	2016
TEUR		
I. Versicherungstechnische Rechnung		
1. Verdiente Beiträge für eigene Rechnung		
a) Gebuchte Bruttobeiträge	19.114	20.449
b) Abgegebene Rückversicherungsbeiträge	-3.568	-3.504
	15.545	16.945
c) Veränderung der Bruttobeitragsüberträge	-2.920	-5.381
d) Veränderung des Anteils der Rückversicherer an den Bruttobeitragsüberträgen	0	0
	-2.920	-5.381
	12.625	11.564
2. Technischer Zinsertrag für eigene Rechnung	-6	-6
3. Sonstige versicherungstechnische Erträge für eigene Rechnung	13	0
4. Aufwendungen für Versicherungsfälle für eigene Rechnung		
a) Zahlungen für Versicherungsfälle		
aa) Bruttobetrag	-2.980	-2.744
bb) Anteil der Rückversicherer	923	880
	-2.057	-1.864
b) Veränderung der Rückstellung für noch nicht abgewickelte Versicherungsfälle		
aa) Bruttobetrag	64	117
bb) Anteil der Rückversicherer	-459	82
	-395	198
	-2.451	-1.666
5. Aufwendungen für den Versicherungsbetrieb für eigene Rechnung	-4.346	-4.131
6. Sonstige versicherungstechnische Aufwendungen für eigene Rechnung	-16	-18
7. Versicherungstechnisches Ergebnis für eigene Rechnung	5.819	5.744

Anmerkung: Aufwandsposten sind mit einem Minuszeichen vor dem entsprechenden Betrag gekennzeichnet.

	2017	2016
TEUR		
Versicherungstechnisches Ergebnis für eigene Rechnung – Übertrag	5.819	5.744
II. Nichtversicherungstechnische Rechnung		
1. Erträge aus Kapitalanlagen	1.377	1.422
2. Aufwendungen für Kapitalanlagen	-82	-80
3. Technischer Zinsertrag	-10	-11
4. Sonstige Erträge	7	13
5. Sonstige Aufwendungen	-874	-849
6. Ergebnis der normalen Geschäftstätigkeit	6.237	6.240
7. Außerordentliche Aufwendungen/Außerordentliches Ergebnis	0	-2
8. Steuern vom Einkommen und vom Ertrag	0	4
9. Aufgrund einer Gewinngemeinschaft, eines Gewinnabführungs- oder eines Teilgewinnabführungsvertrags abgeführte Gewinne	-6.237	-6.242
10. Jahresüberschuss = Bilanzgewinn	0	0

Anmerkung: Aufwandsposten sind mit einem Minuszeichen vor dem entsprechenden Betrag gekennzeichnet.

Anhang

Angaben zur Gesellschaft

Die PB Versicherung AG mit Sitz in Hilden wird beim Amtsgericht Düsseldorf unter der Handelsregisternummer HRB 46483 geführt.

Bilanzierungs- und Bewertungsmethoden

Jahresabschluss und Lagebericht der Gesellschaft werden nach den für Versicherungsunternehmen geltenden Vorschriften des Handelsgesetzbuches (HGB), des Aktiengesetzes (AktG), des Versicherungsaufsichtsgesetzes (VAG) sowie den relevanten Verordnungen in ihrer zum Bilanzstichtag gültigen Fassung aufgestellt.

Aktiva

Inhaberschuldverschreibungen und andere festverzinsliche Wertpapiere werden, sofern sie nach den Grundsätzen des Umlaufvermögens geführt werden, nach dem strengen Niederstwertprinzip zu Anschaffungskosten oder den darunterliegenden Marktwerten angesetzt. Wertpapiere, die dazu bestimmt sind, dauernd dem Geschäftsbetrieb zu dienen, werden nach den für das Anlagevermögen geltenden Vorschriften nach dem gemilderten Niederstwertprinzip bewertet (§ 341b Abs. 2 HGB in Verbindung mit § 253 Abs. 3 HGB). Dauerhafte Wertminderungen werden erfolgswirksam abgeschrieben.

Namenschuldverschreibungen sowie Schuldscheinforderungen und Darlehen werden zu fortgeführten Anschaffungskosten bilanziert (§ 341c HGB). Dabei werden die Kapitalanlagen bei Erwerb mit dem Kaufkurs angesetzt. Der Unterschiedsbetrag zum Rückzahlungsbetrag wird unter Anwendung der Effektivzinsmethode über den Zeitraum bis zum Zeitpunkt des ersten Call-, Zinsanpassungs- oder Verlängerungstermins amortisiert. Abschreibungen werden nach dem gemilderten Niederstwertprinzip vorgenommen, falls am Bilanzstichtag die fortgeführten Anschaffungskosten über dem Marktwert und dem beizulegenden Wert liegen.

Bei den im Bestand befindlichen strukturierten Produkten handelt es sich um Finanzinstrumente, bei denen das Basisinstrument in Form eines Fixed-Income-Kassainstrumentes mit einem oder mehreren Derivaten vertraglich zu einer Einheit verbunden ist. Die Bilanzierung erfolgt grundsätzlich einheitlich zu fortgeführten Anschaffungskosten nach den Vorschriften der wie im Anlagevermögen bilanzierten Kapitalanlagen.

Im Rahmen des Wertaufholungsgebots (§ 253 Abs. 5 HGB) werden auf Vermögensgegenstände, die in früheren Jahren abgeschrieben wurden, erfolgswirksame Zuschreibungen bis zur Höhe der fortgeführten Anschaffungswerte oder auf einen niedrigeren Verkehrs- oder Börsenwert vorgenommen, wenn die Gründe für die dauerhafte Wertminderung entfallen sind und eine Werterholung eingetreten ist.

Forderungen aus dem selbst abgeschlossenen Versicherungsgeschäft an Versicherungsnehmer werden mit den Nominalwerten, vermindert um Pauschalwertberichtigungen, angesetzt.

Alle übrigen Aktivposten werden mit den Nominalbeträgen angesetzt.

Passiva

Die Beitragsüberträge für das selbst abgeschlossene Versicherungsgeschäft werden für jede Versicherung einzeln gerechnet und unter Berücksichtigung des Beginnmonats und der Zahlweise auf den Bilanztermin abgegrenzt. Die steuerlichen Bestimmungen werden beachtet.

Die in der Rückstellung für noch nicht abgewickelte Versicherungsfälle enthaltene Teilrückstellung für bekannte Versicherungsfälle wird, sowohl hinsichtlich des Bruttobetrages als auch hinsichtlich des auf das in Rückdeckung gegebene Versicherungsgeschäft entfallenden Betrages, für jeden Versicherungsfall einzeln berechnet.

Die unter der Rückstellung für noch nicht abgewickelte Versicherungsfälle ausgewiesene Deckungsrückstellung für Rentenzahlungen wurde für jeden Leistungsfall einzeln ermittelt. Dabei wurde die Sterbetafel DAV 2006 HUR zugrunde gelegt. Die Rückversicherer beteiligen sich mit der rückversicherten Quote an der Rückstellung.

Die Rückstellung für Schadenregulierungsaufwendungen wurde entsprechend dem BMF-Schreiben vom 2.2.1973 berechnet.

Für Versicherungsfälle, die bis zum 31. Dezember eingetreten, aber zu diesem Zeitpunkt dem Unternehmen noch nicht bekannt sind, erfolgt eine Ermittlung einer Schadenrückstellung für unbekannte Spätschäden auf Basis von Vergangenheitsdaten.

Für das in Rückdeckung gegebene Versicherungsgeschäft werden die Anteile der Rückversicherer an den versicherungstechnischen Rückstellungen gemäß den Rückversicherungsverträgen ermittelt.

Die Depotverbindlichkeiten, die Verbindlichkeiten aus dem selbst abgeschlossenen Versicherungsgeschäft, die Abrechnungsverbindlichkeiten aus dem Rückversicherungsgeschäft sowie die sonstigen Verbindlichkeiten wurden mit dem Erfüllungsbetrag bewertet.

Die übrigen Rückstellungen werden nach dem Grundsatz vorsichtiger kaufmännischer Bewertung mit ihrem voraussichtlichen Erfüllungsbetrag angesetzt und, soweit die erwarteten Laufzeiten mehr als ein Jahr betragen, gemäß § 253 Abs. 2 HGB mit dem von der Bundesbank gemäß der Rückstellungsabzinsungsverordnung (RückAbzinsV) veröffentlichten durchschnittlichen Zinssatz der letzten sieben Jahre abgezinst.

Latente Steuern berechnen sich aus den unterschiedlichen Wertansätzen von Vermögensgegenständen und Schulden in Handels- und Steuerbilanz. Aufgrund der bestehenden körperschaft- und gewerbsteuerlichen Organschaft zum obersten Organträger Talanx AG, Hannover, werden bei der PB Versicherung AG keine latenten Steuern gebildet.

Alle übrigen Passivposten werden mit dem Erfüllungsbetrag bewertet.

Währungsumrechnung

Soweit die Bilanzposten oder Posten der Gewinn- und Verlustrechnung Beträge in ausländischer Währung enthalten, werden sie zu den amtlich fixierten Mittelkursen vom 31.12.2017 bzw. zu Transaktionskursen umgerechnet. Eine Ausnahme bilden die Anteile an verbundenen Unternehmen, die zu fortgeführten historischen Kursen angesetzt werden.

Hinweis:

Zur Verbesserung der Übersichtlichkeit des Abschlusses werden die Bilanz, die Gewinn- und Verlustrechnung und der Anhang in Tausend Euro aufgestellt. Die einzelnen Posten, Zwischen- und Endsummen werden kaufmännisch gerundet. Die Addition der Einzelwerte kann daher von den Zwischen- und Endsummen um Rundungsdifferenzen abweichen.

Erläuterungen zur Bilanz – Aktiva

Entwicklung der Aktivposten A.I. bis A.II. im Geschäftsjahr 2017

	Bilanzwerte Vorjahr	Zugänge	Umbuchungen
TEUR			
A. Kapitalanlagen			
Sonstige Kapitalanlagen			
1. Inhaberschuldverschreibungen und andere festverzinsliche Wertpapiere	24.089	1.873	0
2. Sonstige Ausleihungen			
a) Namensschuldverschreibungen	17.867	7.019	0
b) Schuldscheinforderungen und Darlehen	11.068	1.413	0
Summe A.2.	28.935	8.432	0
Summe	53.024	10.305	0

Die Zu- und Abgänge beinhalten auch Währungskursdifferenzen auf Bilanzwerte des Vorjahres.

Abgänge	Zuschreibungen	Abschreibungen	Bilanzwerte Geschäftsjahr
-433	0	0	25.529
-185	0	0	24.701
-1.057	0	0	11.424
-1.242	0	0	36.125
-1.675	0	0	61.654

Zu A. Kapitalanlagen

Ermittlung der Zeitwerte der Kapitalanlagen

Die Zeitwerte der Namensschuldverschreibungen sowie der Schuldscheinforderungen und Darlehen werden mit Hilfe von produkt- und ratingspezifischen Renditekurven ermittelt. Bei den verwendeten Spread-Aufschlägen werden spezielle Ausgestaltungen wie z. B. Einlagensicherung, Gewährträgerhaftung oder Nachrangigkeit berücksichtigt. Die Zeitwertermittlung bei Zero-Namensschuldverschreibungen und Zero-Schuldscheinforderungen beruht auf eigenen Berechnungen der Gesellschaft nach finanzmathematischen Methoden.

Die Zeitwertermittlung der sonstigen Kapitalanlagen erfolgt grundsätzlich auf Basis des Freiverkehrswertes gemäß § 56 RechVersV. Für Kapitalanlagen, die einen Markt- oder Börsenpreis haben, gilt als Zeitwert der Wert zum Bilanzstichtag bzw. zum letzten diesem Zeitpunkt vorausgehenden Tag, für den ein Markt- oder Börsenpreis feststellbar war. In Fällen, in denen keine Börsennotierungen vorliegen, werden Renditekurse auf Basis an Finanzmärkten etablierter Preisbildungsverfahren eingesetzt. Kapitalanlagen werden höchstens mit ihrem voraussichtlich realisierbaren Wert unter Berücksichtigung des Grundsatzes der Vorsicht bewertet.

Kapitalanlagen

	Buchwerte	Zeitwerte	Saldo
TEUR			
II. Sonstige Kapitalanlagen			
1. Inhaberschuldverschreibungen und andere festverzinsliche Wertpapiere	25.529	29.446	3.917
2. Sonstige Ausleihungen			
a) Namensschuldverschreibungen	24.701	25.868	1.167
b) Schuldscheinforderungen und Darlehen	11.424	12.234	809
Summe	61.654	67.548	5.893

Bei folgenden zu Anschaffungskosten bilanzierten Kapitalanlagen lagen die Zeitwerte unterhalb der Buchwerte:

Kapitalanlagen mit stillen Lasten

	Buchwerte	Zeitwerte
TEUR		
Inhaberschuldverschreibungen und andere festverzinsliche Wertpapiere	1.184	1.177
Sonstige Ausleihungen	15.127	14.641
Summe	16.311	15.818

Hierbei wurden unter Anwendung von § 341b (2) Satz 1 HGB durch die Widmung als Anlagevermögen Abschreibungen in Höhe von 7 TEUR vermieden. Es handelt sich hierbei jeweils aufgrund unserer Erwartung bezüglich der Marktentwicklung um voraussichtlich vorübergehende Wertminderungen.

Zu B.I. Forderungen aus dem selbst abgeschlossenen Versicherungsgeschäft

Die Forderungen betreffen ausschließlich Forderungen aus fälligen Ansprüchen gegen Versicherungsnehmer.

Erläuterungen zur Bilanz – Passiva

Zu A.I. Eingefordertes Kapital

Das als „Gezeichnetes Kapital“ ausgewiesene Grundkapital von 4.090 (4.090) TEUR ist eingeteilt in 4.090.334 Stückaktien. Es ist vollständig eingezahlt.

Zu A.III. Gewinnrücklagen

Die gesetzliche Rücklage gemäß § 150 AktG ist mit 10 % des gezeichneten Kapitals vollständig dotiert.

Zu B.I. Beitragsüberträge

	31.12.2017	31.12.2016
TEUR		
1. Bruttobetrag		
Unfallversicherung	34	34
Sonstige Versicherungen	42.697	39.777
2. davon ab: Anteil für das in Rückdeckung gegebene Versicherungsgeschäft	0	0
Summe	42.731	39.810

Zu B.II. Rückstellung für noch nicht abgewickelte Versicherungsfälle

	31.12.2017	31.12.2016
TEUR		
1. Bruttobetrag		
Unfallversicherung	3.095	3.440
Sonstige Versicherungen	1.449	1.168
	4.544	4.608
2. davon ab: Anteil für das in Rückdeckung gegebene Versicherungsgeschäft		
Unfallversicherung	-2.095	-2.553
Sonstige Versicherungen	0	0
	-2.095	-2.553
Summe	2.449	2.055

Veränderung der Rückstellungen für noch nicht abgewickelte Versicherungsfälle

Das Bruttoabwicklungsergebnis beträgt in der Unfallversicherung 17,4 (12,3) % und bei den Sonstigen Versicherungen 44,2 (36,3) % der Eingangsrückstellung. Die Sonstigen Versicherungen sind stark von konjunkturellen Schwankungen betroffen. Eine bessere als die erwartete Entwicklung hat positiven Einfluss auf die Abwicklungsergebnisse. Das Abwicklungsergebnis beträgt brutto 24,2 (18,0) % sowie netto (prozentual zur Netto-Rückstellung) 28,5 (39,5) % der Eingangsschadenrückstellung.

Zu C. Andere Rückstellungen

	31.12.2017	31.12.2016
TEUR		
a) Provisionen	1.383	1.230
b) Tantiemen Vorstände und Share Awards	202	269
c) Jahresabschlusskosten	85	79
d) Aufsichtsratsvergütung	7	14
e) übrige Rückstellungen	0	9
Summe	1.677	1.602

Zu E. Andere Verbindlichkeiten

Es bestehen keine Verbindlichkeiten mit einer Restlaufzeit von mehr als fünf Jahren.

Zu E.I. Verbindlichkeiten aus dem selbst abgeschlossenen Versicherungsgeschäft

	31.12.2017	31.12.2016
TEUR		
1. gegenüber Versicherungsnehmern	51	91
2. gegenüber Versicherungsvermittlern	275	246
Summe	326	337

Zu E.III. Sonstige Verbindlichkeiten

In dieser Position sind mit 6.237 (6.242) TEUR die Verbindlichkeiten gegenüber der Talanx Deutschland Bancassurance GmbH aus der Ergebnisabführung enthalten.

Erläuterungen zur Gewinn- und Verlustrechnung

Zu I.1. Verdiente Beiträge für eigene Rechnung

	2017	2016
TEUR		
a) Gebuchte Bruttobeiträge		
Unfallversicherung	6.485	6.554
Sonstige Versicherungen	12.628	13.894
	19.114	20.449
b) Abgegebene Rückversicherungsbeiträge		
Unfallversicherung	-3.568	-3.504
c) Veränderung der Bruttobeitragsüberträge		
Unfallversicherung	0	2
Sonstige Versicherungen	-2.920	-5.383
	-2.920	-5.381
Summe	12.625	11.564

	2017	2016
TEUR		
Verdiente Bruttobeiträge		
Unfallversicherung	6.485	6.556
Sonstige Versicherungen	9.708	8.512
	16.193	15.068
Verdiente Nettobeiträge		
Unfallversicherung	2.917	3.053
Sonstige Versicherungen	9.708	8.512

Zu I.2. Technischer Zinsertrag für eigene Rechnung

	2017	2016
TEUR		
Technischer Zinsertrag	10	11
Depotzinsen	-16	-17
Summe	-6	-6

Die Ermittlung des technischen Zinsertrags erfolgte nach § 38 RechVersV. Hierbei handelt es sich um die Zinszuführung zur Brutto-Rentendeckungsrückstellung für Rentenzahlungen aus anerkannten Invaliditätsfällen. Der Zinssatz richtet sich nach dem zum Zeitpunkt der Anerkennung gültigen Rechnungszins. Davon abgesetzt wird der an den Rückversicherer auf die deponierten Rentendeckungsrückstellungen gezahlte Depotzins.

Zu I.4. Aufwendungen für Versicherungsfälle für eigene Rechnung

	2017	2016
TEUR		
Bruttoaufwendungen für Versicherungsfälle		
Unfallversicherung	1.352	1.278
Sonstige Versicherungen	1.564	1.350
	2.916	2.628
Bruttoszahlen für Versicherungsfälle		
Unfallversicherung	1.696	1.430
Sonstige Versicherungen	1.283	1.314
	2.980	2.744
Bruttoveränderung der Rückstellung für noch nicht abgewickelte Versicherungsfälle		
Unfallversicherung	-345	-152
Sonstige Versicherungen	281	36
	-64	-117
Summe	2.916	2.628
Nettoaufwendungen für Versicherungsfälle		
Unfallversicherung	887	317
Sonstige Versicherungen	1.564	1.350
	2.451	1.666

Zu I.5. Aufwendungen für den Versicherungsbetrieb für eigene Rechnung

	2017	2016
TEUR		
Bruttoaufwendungen für den Versicherungsbetrieb		
Unfallversicherung	1.846	2.123
Sonstige Versicherungen	5.147	4.571
	6.993	6.694
Bruttoaufwendungen für den Versicherungsbetrieb		
a) Abschlussaufwendungen	1.851	1.658
b) Verwaltungsaufwendungen	5.142	5.036
	6.993	6.694
c) davon ab:		
Erhaltene Provisionen und Gewinnbeteiligungen aus dem in Rückdeckung gegebenen Versicherungsgeschäft	-2.647	-2.563
Nettoaufwendungen für den Versicherungsbetrieb		
Unfallversicherung	-801	-440
Sonstige Versicherungen	5.147	4.571
	4.346	4.131

Rückversicherungssaldo für das selbst abgeschlossene Versicherungsgeschäft¹⁾

	2017	2017
TEUR		
Verdiente Beiträge	-3.568	-3.504
Aufwendungen für Versicherungsfälle	465	961
Aufwendungen für den Versicherungsbetrieb	2.647	2.563
Saldo	-457	21

1) Bei der Darstellung des Rückversicherungssaldos sind Aufwandsposten mit einem Minuszeichen vor dem entsprechenden Betrag gekennzeichnet.

Der Posten betrifft ausschließlich die Unfallversicherung.

Zu I.7. Versicherungstechnisches Ergebnis für eigene Rechnung

	2017	2016
TEUR		
Unfallversicherung	2.836	3.171
Sonstige Versicherungen	2.982	2.573
Summe	5.819	5.744

Zu II.1. Erträge aus Kapitalanlagen

	2017	2016
TEUR		
a) Erträge aus anderen Kapitalanlagen	1.307	1.286
– davon aus verbundenen Unternehmen: 0 (0) TEUR		
b) Erträge aus dem Abgang von Kapitalanlagen	69	137
– davon aus verbundenen Unternehmen: 0 (0) TEUR		
Summe	1.377	1.422

Zu II.2. Aufwendungen für Kapitalanlagen

	2017	2016
TEUR		
Aufwendungen für die Verwaltung von Kapitalanlagen, Zinsaufwendungen und sonstige Aufwendungen für die Kapitalanlagen	82	80

Zu II.3. Technischer Zinsertrag

Dieser Posten beinhaltet in Höhe von 10 (11) TEUR den Zinsaufwand zu dem in der Position I. 2. enthaltenen technischen Zinsertrag.

Zu II.4. Sonstige Erträge

Die sonstigen Erträge beinhalteten mit 7 (9) TEUR Erträge aus der Auflösung von Rückstellungen.

Zu II.5. Sonstige Aufwendungen

Die sonstigen Aufwendungen enthielten hauptsächlich Aufwendungen für das Unternehmen als Ganzes in Höhe von 747 (730) TEUR und Zinsaufwendungen in Höhe von 118 (119) TEUR. Hiervon entfielen 58 (50) TEUR auf die Verzinsung der Ergebnisabführung sowie 57 (60) TEUR auf Depotzinsen.

Zu II.9. Aufgrund einer Gewinngemeinschaft, eines Gewinnabführungs- oder eines Teilgewinnabführungsvertrags abgeführte Gewinne

Im Rahmen des bestehenden Beherrschungs- und Ergebnisabführungsvertrags führt die PB Versicherung AG ihr Ergebnis von 6.237 (6.242) TEUR an die Talanx Deutschland Bancassurance GmbH ab.

Anzahl an mindestens einjährigen Versicherungsverträgen im Geschäftsjahr 2017

Die Angabe gemäß § 51 Abs. 4 Nr. 1 Buchstabe i RechVersV ist im Lagebericht auf Seite 11 dargestellt.

Sonstige Angaben

Haftungsverhältnisse und sonstige finanzielle Verpflichtungen

Resultierend aus der in 2016 vollzogenen Abspaltung der Beteiligung an der PB Pensionsfonds AG von der PB Versicherung AG auf die Talanx Deutschland Bancassurance GmbH haftet die PB Versicherung AG als übertragender Rechtsträger gemäß § 133 UmwG für die vor dem Wirksamwerden der Abspaltung begründeten Verbindlichkeiten mit der Talanx Deutschland Bancassurance GmbH als Gesamtschuldner. Für die der Talanx Deutschland Bancassurance GmbH als übernehmendem Rechtsträger zugewiesenen Verbindlichkeiten haftet die PB Versicherung AG lediglich über einen Zeitraum von fünf Jahren.

Beteiligungen an unserer Gesellschaft

Alleinaktionär unserer Gesellschaft ist die Talanx Deutschland Bancassurance GmbH, Hilden. Die Talanx Deutschland Bancassurance GmbH, Hilden, hat uns mitgeteilt, dass ihr unmittelbar eine Mehrheitsbeteiligung an der PB Versicherung AG, Hilden (Mitteilung gemäß § 20 Abs. 4 AktG) sowie gleichzeitig unmittelbar mehr als der vierte Teil der Aktien an der PB Versicherung, Hilden (Mitteilungen gemäß § 20 Abs. 1 und 3 AktG) gehören.

Konzernabschluss

Die Gesellschaft ist Konzerngesellschaft des HDI Haftpflichtverband der Deutschen Industrie Versicherungsverein auf Gegenseitigkeit, Hannover, sowie der Talanx AG, Hannover. Der HDI (Mutterunternehmen des HDI-Konzerns) stellt nach § 341i HGB einen Konzernabschluss auf, in den die Gesellschaft einbezogen wird. Für die Talanx AG als Mutterunternehmen des Talanx-Konzerns ergibt sich daneben die Pflicht zur Aufstellung eines Konzernabschlusses aus § 290 HGB, der auf der Grundlage von § 315e Abs. 1 HGB gemäß Artikel 4 der Verordnung (EG) Nr. 1606/2002 nach den International Financial Reporting Standards (IFRS), wie sie in der Europäischen Union (EU) anzuwenden sind, erstellt wird. Die Konzernabschlüsse werden im Bundesanzeiger bekannt gegeben. Die Gesellschaft wird in beide Konzernabschlüsse einbezogen.

Gesamthonorare des Abschlussprüfers

Die Vergütung des Abschlussprüfers ist – unterteilt nach Aufwendungen für Prüfungsleistungen, andere Bestätigungsleistungen, Steuerberatungsleistungen und sonstige Leistungen – anteilig in den Konzernabschlüssen des HDI Haftpflichtverband der Deutschen Industrie V. a. G. und der Talanx AG enthalten.

Der Abschlussprüfer hat den Jahresabschluss und Lagebericht zum 31.12.2017 sowie das nach International Financial Reporting Standards (IFRS) erstellte Berichtspaket geprüft. Darüber hinaus erfolgte die Prüfung der Solvabilitätsübersicht. Ferner wurden andere gesetzliche und vertragliche Prüfungen sowie freiwillige Prüfungen von Risikomanagementsystemen oder von Corporate-Governance-Systemen vorgenommen. Weiterhin hat die KPMG AG Wirtschaftsprüfungsgesellschaft Beratungsleistungen in Verbindung mit der Ersteinführung neuer Rechnungslegungsgrundsätze durchgeführt und qualitätssichernd die Umsetzung regulatorischer Anforderungen unterstützt.

Provisionen und sonstige Bezüge der Versicherungsvertreter, Personalaufwendungen

	2017	2016
<hr/>		
TEUR		
1. Provisionen der Versicherungsvertreter im Sinne des § 92 HGB für das selbst abgeschlossene Geschäft	5.455	4.789
2. Sonstige Bezüge der Versicherungsvertreter im Sinne des § 92 HGB	0	0
3. Löhne und Gehälter	153	217
4. Soziale Abgaben und Aufwendungen für Unterstützung	0	0
5. Aufwendungen für Altersversorgung	0	0
<hr/>		
Summe	5.608	5.007
<hr/>		

Mitarbeiter

Bei der PB Versicherung AG waren im Berichtsjahr keine Mitarbeiter beschäftigt.

Organe

Unsere Aufsichtsrats- und Vorstandsmitglieder sind auf den Seiten 2 und 3 aufgeführt.

Organbezüge

Die Gesamtbezüge für die aktiven Vorstandsmitglieder der PB Versicherung AG betragen im Geschäftsjahr 142 TEUR. An ehemalige Vorstandsmitglieder wurden 73 TEUR gezahlt.

Die Gesamtbezüge des Aufsichtsrats betragen 7 TEUR.

Nachtragsbericht

Nach dem Bilanzstichtag sind keine Ereignisse von besonderer Bedeutung eingetreten, die die Ertrags-, Finanz- und Vermögenslage unserer Gesellschaft nachhaltig beeinflussen würden.

Hilden, den 23. Februar 2018

Der Vorstand:

Iris Kremers
(Vorsitzende)

Silke Fuchs

Dr. Dominik Hennen

Dr. Bodo Schmithals

Bestätigungsvermerk des unabhängigen Abschlussprüfers.

An die PB Versicherung AG, Hilden

Vermerk über die Prüfung des Jahresabschlusses und des Lageberichts

Prüfungsurteile

Wir haben den Jahresabschluss der PB Versicherung AG, Hilden, – bestehend aus der Bilanz zum 31. Dezember 2017 und der Gewinn- und Verlustrechnung für das Geschäftsjahr vom 1. Januar bis zum 31. Dezember 2017 sowie dem Anhang, einschließlich der Darstellung der Bilanzierungs- und Bewertungsmethoden – geprüft. Darüber hinaus haben wir den Lagebericht der PB Versicherung AG für das Geschäftsjahr vom 1. Januar bis zum 31. Dezember 2017 geprüft.

Nach unserer Beurteilung aufgrund der bei der Prüfung gewonnenen Erkenntnisse

- entspricht der beigefügte Jahresabschluss in allen wesentlichen Belangen den deutschen, für Versicherungsunternehmen geltenden handelsrechtlichen Vorschriften und vermittelt unter Beachtung der deutschen Grundsätze ordnungsmäßiger Buchführung ein den tatsächlichen Verhältnissen entsprechendes Bild der Vermögens- und Finanzlage der Gesellschaft zum 31. Dezember 2017 sowie ihrer Ertragslage für das Geschäftsjahr vom 1. Januar bis zum 31. Dezember 2017 und
- vermittelt der beigefügte Lagebericht insgesamt ein zutreffendes Bild von der Lage der Gesellschaft. In allen wesentlichen Belangen steht dieser Lagebericht in Einklang mit dem Jahresabschluss, entspricht den deutschen gesetzlichen Vorschriften und stellt die Chancen und Risiken der zukünftigen Entwicklung zutreffend dar.

Gemäß § 322 Abs. 3 Satz 1 HGB erklären wir, dass unsere Prüfung zu keinen Einwendungen gegen die Ordnungsmäßigkeit des Jahresabschlusses und des Lageberichts geführt hat.

Grundlage für die Prüfungsurteile

Wir haben unsere Prüfung des Jahresabschlusses und des Lageberichts in Übereinstimmung mit § 317 HGB und der EU-Abschlussprüferverordnung (Nr. 537/2014; im Folgenden „EU-APrVO“) unter Beachtung der vom Institut der Wirtschaftsprüfer (IDW) festgestellten deutschen Grundsätze ordnungsmäßiger Abschlussprüfung durchgeführt. Unsere Verantwortung nach diesen Vorschriften und Grundsätzen ist im Abschnitt „Verantwortung des Abschlussprüfers für die Prüfung des Jahresabschlusses und des Lageberichts“ unseres Bestätigungsvermerks weitergehend beschrieben. Wir sind von dem Unternehmen unabhängig in Übereinstimmung mit den europarechtlichen sowie den deutschen handelsrechtlichen und berufsrechtlichen Vorschriften und haben unsere sonstigen deutschen Berufspflichten in Übereinstimmung mit diesen Anforderungen erfüllt. Darüber hinaus erklären wir gemäß Artikel 10 Abs. 2 Buchst. f) EU-APrVO, dass wir keine verbotenen Nichtprüfungsdienstleistungen nach Artikel 5 Abs. 1 EU-APrVO erbracht haben. Wir sind der Auffassung, dass die von uns erlangten Prüfungsnachweise ausreichend und geeignet sind, um als Grundlage für unsere Prüfungsurteile zum Jahresabschluss und zum Lagebericht zu dienen.

Besonders wichtige Prüfungssachverhalte in der Prüfung des Jahresabschlusses

Wir haben bestimmt, dass es keine besonders wichtigen Prüfungssachverhalte gibt, die in unserem Bestätigungsvermerk mitzuteilen sind.

Sonstige Informationen

Der Vorstand ist für die sonstigen Informationen verantwortlich. Die sonstigen Informationen umfassen den Geschäftsbericht, mit Ausnahme des geprüften Jahresabschlusses und Lageberichts sowie unseres Bestätigungsvermerks.

Unsere Prüfungsurteile zum Jahresabschluss und zum Lagebericht erstrecken sich nicht auf die sonstigen Informationen, und dementsprechend geben wir weder ein Prüfungsurteil noch irgendeine andere Form von Prüfungsschlussfolgerung hierzu ab.

Im Zusammenhang mit unserer Prüfung haben wir die Verantwortung, die sonstigen Informationen zu lesen und dabei zu würdigen, ob die sonstigen Informationen

- wesentliche Unstimmigkeiten zum Jahresabschluss, zum Lagebericht oder unseren bei der Prüfung erlangten Kenntnissen aufweisen oder
- anderweitig wesentlich falsch dargestellt erscheinen.

Verantwortung des Vorstands und des Aufsichtsrats für den Jahresabschluss und den Lagebericht

Der Vorstand ist verantwortlich für die Aufstellung des Jahresabschlusses, der den deutschen, für Versicherungsunternehmen geltenden handelsrechtlichen Vorschriften in allen wesentlichen Belangen entspricht, und dafür, dass der Jahresabschluss unter Beachtung der deutschen Grundsätze ordnungsmäßiger Buchführung ein den tatsächlichen Verhältnissen entsprechendes Bild der Vermögens-, Finanz- und Ertragslage der Gesellschaft vermittelt. Ferner ist der Vorstand verantwortlich für die internen Kontrollen, die er in Übereinstimmung mit den deutschen Grundsätzen ordnungsmäßiger Buchführung als notwendig bestimmt hat, um die Aufstellung eines Jahresabschlusses zu ermöglichen, der frei von wesentlichen – beabsichtigten oder unbeabsichtigten – falschen Darstellungen ist.

Bei der Aufstellung des Jahresabschlusses ist der Vorstand dafür verantwortlich, die Fähigkeit der Gesellschaft zur Fortführung der Unternehmenstätigkeit zu beurteilen. Des Weiteren hat er die Verantwortung, Sachverhalte in Zusammenhang mit der Fortführung der Unternehmenstätigkeit, sofern einschlägig, anzugeben. Darüber hinaus ist er dafür verantwortlich, auf der Grundlage des Rechnungslegungsgrundsatzes der Fortführung der Unternehmenstätigkeit zu bilanzieren, sofern dem nicht tatsächliche oder rechtliche Gegebenheiten entgegenstehen.

Außerdem ist der Vorstand verantwortlich für die Aufstellung des Lageberichts, der insgesamt ein zutreffendes Bild von der Lage der Gesellschaft vermittelt sowie in allen wesentlichen Belangen mit dem Jahresabschluss in Einklang steht, den deutschen gesetzlichen Vorschriften entspricht und die Chancen und Risiken der zukünftigen Entwicklung zutreffend darstellt. Ferner ist der Vorstand verantwortlich für die Vorkehrungen und Maßnahmen (Systeme), die er als notwendig erachtet hat, um die Aufstellung eines Lageberichts in Übereinstimmung mit den anzuwendenden deutschen gesetzlichen Vorschriften zu ermöglichen und um ausreichende geeignete Nachweise für die Aussagen im Lagebericht erbringen zu können.

Der Aufsichtsrat ist verantwortlich für die Überwachung des Rechnungslegungsprozesses der Gesellschaft zur Aufstellung des Jahresabschlusses und des Lageberichts.

Verantwortung des Abschlussprüfers für die Prüfung des Jahresabschlusses und des Lageberichts

Unsere Zielsetzung ist, hinreichende Sicherheit darüber zu erlangen, ob der Jahresabschluss als Ganzes frei von wesentlichen – beabsichtigten oder unbeabsichtigten – falschen Darstellungen ist und ob der Lagebericht insgesamt ein zutreffendes Bild von der Lage der Gesellschaft vermittelt sowie in allen wesentlichen Belangen mit dem Jahresabschluss sowie mit den bei der Prüfung gewonnenen Erkenntnissen in Einklang steht, den deutschen gesetzlichen Vorschriften entspricht und die

Chancen und Risiken der zukünftigen Entwicklung zutreffend darstellt, sowie einen Bestätigungsvermerk zu erteilen, der unsere Prüfungsurteile zum Jahresabschluss und zum Lagebericht beinhaltet.

Hinreichende Sicherheit ist ein hohes Maß an Sicherheit, aber keine Garantie dafür, dass eine in Übereinstimmung mit § 317 HGB und der EU-APrVO unter Beachtung der vom Institut der Wirtschaftsprüfer (IDW) festgestellten deutschen Grundsätze ordnungsmäßiger Abschlussprüfung durchgeführte Prüfung eine wesentliche falsche Darstellung stets aufdeckt. Falsche Darstellungen können aus Verstößen oder Unrichtigkeiten resultieren und werden als wesentlich angesehen, wenn vernünftigerweise erwartet werden könnte, dass sie einzeln oder insgesamt die auf der Grundlage dieses Jahresabschlusses und Lageberichts getroffenen wirtschaftlichen Entscheidungen von Adressaten beeinflussen.

Während der Prüfung üben wir pflichtgemäßes Ermessen aus und bewahren eine kritische Grundhaltung. Darüber hinaus

- identifizieren und beurteilen wir die Risiken wesentlicher – beabsichtigter oder unbeabsichtigter – falscher Darstellungen im Jahresabschluss und im Lagebericht, planen und führen Prüfungshandlungen als Reaktion auf diese Risiken durch sowie erlangen Prüfungsnachweise, die ausreichend und geeignet sind, um als Grundlage für unsere Prüfungsurteile zu dienen. Das Risiko, dass wesentliche falsche Darstellungen nicht aufgedeckt werden, ist bei Verstößen höher als bei Unrichtigkeiten, da Verstöße betrügerisches Zusammenwirken, Fälschungen, beabsichtigte Unvollständigkeiten, irreführende Darstellungen bzw. das Außerkraftsetzen interner Kontrollen beinhalten können.
- gewinnen wir ein Verständnis von dem für die Prüfung des Jahresabschlusses relevanten internen Kontrollsystem und den für die Prüfung des Lageberichts relevanten Vorkehrungen und Maßnahmen, um Prüfungshandlungen zu planen, die unter den gegebenen Umständen angemessen sind, jedoch nicht mit dem Ziel, ein Prüfungsurteil zur Wirksamkeit dieser Systeme der Gesellschaft abzugeben.
- beurteilen wir die Angemessenheit der vom Vorstand angewandten Rechnungslegungsmethoden sowie die Vertretbarkeit der vom Vorstand dargestellten geschätzten Werte und damit zusammenhängenden Angaben.
- ziehen wir Schlussfolgerungen über die Angemessenheit des vom Vorstand angewandten Rechnungslegungsgrundsatzes der Fortführung der Unternehmenstätigkeit sowie, auf der Grundlage der erlangten Prüfungsnachweise, ob eine wesentliche Unsicherheit im Zusammenhang mit Ereignissen oder Gegebenheiten besteht, die bedeutsame Zweifel an der Fähigkeit der Gesellschaft zur Fortführung der Unternehmenstätigkeit aufwerfen können. Falls wir zu dem Schluss kommen, dass eine wesentliche Unsicherheit besteht, sind wir verpflichtet, im Bestätigungsvermerk auf die dazugehörigen Angaben im Jahresabschluss und im Lagebericht aufmerksam zu machen oder, falls diese Angaben unangemessen sind, unser jeweiliges Prüfungsurteil zu modifizieren. Wir ziehen unsere Schlussfolgerungen auf der Grundlage der bis zum Datum unseres Bestätigungsvermerks erlangten Prüfungsnachweise. Zukünftige Ereignisse oder Gegebenheiten können jedoch dazu führen, dass die Gesellschaft ihre Unternehmenstätigkeit nicht mehr fortführen kann.
- beurteilen wir die Gesamtdarstellung, den Aufbau und den Inhalt des Jahresabschlusses einschließlich der Angaben sowie ob der Jahresabschluss die zugrunde liegenden Geschäftsvorfälle und Ereignisse so darstellt, dass der Jahresabschluss unter Beachtung der deutschen Grundsätze ordnungsmäßiger Buchführung ein den tatsächlichen Verhältnissen entsprechendes Bild der Vermögens-, Finanz- und Ertragslage der Gesellschaft vermittelt.
- beurteilen wir den Einklang des Lageberichts mit dem Jahresabschluss, seine Gesetzesentsprechung und das von ihm vermittelte Bild von der Lage des Unternehmens.
- führen wir Prüfungshandlungen zu den vom Vorstand dargestellten zukunftsorientierten Angaben im Lagebericht durch. Auf Basis ausreichender geeigneter Prüfungsnachweise vollziehen wir dabei insbesondere die den zukunftsorientierten Angaben vom Vorstand zugrunde gelegten bedeutsamen Annahmen nach und beurteilen die sachgerechte Ableitung der zu-

kunftsorientierten Angaben aus diesen Annahmen. Ein eigenständiges Prüfungsurteil zu den zukunftsorientierten Angaben sowie zu den zugrunde liegenden Annahmen geben wir nicht ab. Es besteht ein erhebliches unvermeidbares Risiko, dass künftige Ereignisse wesentlich von den zukunftsorientierten Angaben abweichen.

Wir erörtern mit den für die Überwachung Verantwortlichen unter anderem den geplanten Umfang und die Zeitplanung der Prüfung sowie bedeutsame Prüfungsfeststellungen, einschließlich etwaiger Mängel im internen Kontrollsystem, die wir während unserer Prüfung feststellen.

Wir geben gegenüber den für die Überwachung Verantwortlichen eine Erklärung ab, dass wir die relevanten Unabhängigkeitsanforderungen eingehalten haben, und erörtern mit ihnen alle Beziehungen und sonstigen Sachverhalte, von denen vernünftigerweise angenommen werden kann, dass sie sich auf unsere Unabhängigkeit auswirken, und die hierzu getroffenen Schutzmaßnahmen.

Wir bestimmen von den Sachverhalten, die wir mit den für die Überwachung Verantwortlichen erörtert haben, diejenigen Sachverhalte, die in der Prüfung des Jahresabschlusses für den aktuellen Berichtszeitraum am bedeutsamsten waren und daher die besonders wichtigen Prüfungssachverhalte sind. Sofern wir derartige Sachverhalte bestimmt haben, beschreiben wir diese Sachverhalte im Bestätigungsvermerk, es sei denn, Gesetze oder andere Rechtsvorschriften schließen die öffentliche Angabe des Sachverhalts aus.

Sonstige gesetzliche und andere rechtliche Anforderungen

Übrige Angaben gemäß Artikel 10 EU-APrVO

Wir wurden in der Aufsichtsratsitzung vom 9. März 2017 als Abschlussprüfer gewählt. Wir wurden am 12. Dezember 2017 vom Aufsichtsrat beauftragt. Wir sind ununterbrochen seit mindestens Geschäftsjahr 1994 als Abschlussprüfer der PB Versicherung AG tätig.

Wir erklären, dass die in diesem Bestätigungsvermerk enthaltenen Prüfungsurteile mit dem zusätzlichen Bericht an den Aufsichtsrat nach Artikel 11 EU-APrVO (Prüfungsbericht) in Einklang stehen.

Verantwortlicher Wirtschaftsprüfer

Der für die Prüfung verantwortliche Wirtschaftsprüfer ist Thorsten Klitsch.

Köln, den 8. März 2018

KPMG AG
Wirtschaftsprüfungsgesellschaft

Klitsch
Wirtschaftsprüfer

Klein
Wirtschaftsprüfer

Bericht des Aufsichtsrats.

Der Aufsichtsrat hat den Vorstand der PB Versicherung AG im Berichtszeitraum auf der Basis ausführlicher schriftlicher und mündlicher Berichte des Vorstands regelmäßig überwacht. Der Aufsichtsrat trat insgesamt zweimal zu Sitzungen zusammen, um sich über die Geschäftsentwicklung und Lage des Unternehmens zu informieren und um die anstehenden Beschlüsse zu fassen. Weiter hat sich der Aufsichtsrat durch regelmäßige Vorlage von Unterlagen über die Lage und die strategische Ausrichtung der Gesellschaft, den Geschäftsverlauf sowie das Risikomanagement unterrichten lassen. Die einzelnen Themen hat er intensiv hinterfragt, diskutiert und hierzu – soweit nach Gesetz, Satzung oder Geschäftsordnung erforderlich – nach eingehender Prüfung und Beratung ein Votum abgegeben.

Darüber hinaus erfolgten im schriftlichen Verfahren zwei Beschlussfassungen über kurzfristig zwischen den Sitzungen zu behandelnde Themen.

Schwerpunkte der Beratungen im Plenum

Das Gremium hat sich zu den Vorstandsangelegenheiten intensiv ausgetauscht und konnte sich von der Angemessenheit der Vorstandsvergütung hinreichend überzeugen.

Der Aufsichtsrat hat als Auswirkung der gemäß ab 1. Januar 2016 unter Solvency II geltenden „Fit & Proper“-Anforderungen für die einzelnen Aufsichtsratsmitglieder und den dazu seitens der Bundesanstalt für Finanzdienstleistungsaufsicht am 23. November 2016 ergangenen Merkblättern zur fachlichen Eignung und Zuverlässigkeit von Mitgliedern von Verwaltungs- und Aufsichtsorganen in seiner Sitzung am 9. März 2017 einen Leitfaden für die fachlichen und persönlichen Anforderungen an den Aufsichtsrat verabschiedet. Im Rahmen des regulatorisch vorgesehenen Prozesses hat jedes Aufsichtsratsmitglied eine Selbsteinschätzung seiner fachlichen Kenntnisse in den seitens der Bundesanstalt für Finanzdienstleistungsaufsicht vorgesehenen Themenfeldern vorgenommen. Die Ergebnisse der Selbsteinschätzung wurden in der Sitzung vom 7. November 2017 im Gesamtplenium behandelt. Ferner hat der Aufsichtsrat für die nächste Selbsteinschätzung darüber hinausgehende Themenfelder, darunter u.a. Risikomanagement und IT, festgelegt.

Im Zuge der ab 17. Juni 2016 für Unternehmen von öffentlichem Interesse (Public Interest Entities, sog. PIEs) geltenden Regelungen zur EU-Audit-Reform und insbesondere der neuen Vorschriften zur verpflichtenden externen Rotation des Abschlussprüfers (Höchstlaufzeit Prüfungsmandat zehn Jahre) sowie zu der damit verbundenen regelmäßigen Ausschreibung der Jahres- und Konzernabschlussprüfung wurde zunächst ein Ausschreibungsverfahren durch das Aufsichtsratsgremium beschlossen und ab 1. September 2016 mit der Umsetzung begonnen. Der Aufsichtsrat hat in seiner Sitzung am 7. November 2017 nach Validierung der Berichterstattung des Finanz- und Prüfungsausschusses der Talanx AG und eigener Erörterung im Hinblick auf die PB Versicherung AG selbst eine Präferenz für den künftig ab 2018 zu bestellenden Wirtschaftsprüfer ausgesprochen. Die Bestellung des Wirtschaftsprüfers für das Geschäftsjahr 2018 erfolgt in der Sitzung des Aufsichtsrats am 9. März 2018.

Ferner ist die Erbringung von Nichtprüfungsleistungen durch den Abschlussprüfer für Unternehmen von öffentlichem Interesse (sog. PIEs) durch europäische und nationale Vorschriften eingeschränkt. Nichtprüfungsleistungen, die nicht verboten sind, bedürfen der Billigung durch den Aufsichtsrat. Die Vorschriften gelten für Geschäftsjahre, die ab dem 1. Januar 2017 beginnen. Ergänzend wird eine Honorargrenze für die Erbringung von Nichtprüfungsleistungen festgelegt. Zur Überwachung der Erbringung von Nichtprüfungsleistungen durch den Abschlussprüfer und zur Dokumentation der gezahlten Honorare ist eine Aktualisierung der Konzernleitlinien zur Freigabe von Nichtprüfungsleistungen des Abschlussprüfers und des darin beschriebenen Freigabeverfahrens durch den Aufsichtsrat im schriftlichen Verfahren beschlossen worden.

Es wurde im Talanx-Konzern gesamthaft vorgesehen, neben Kapitalerhöhungen auch Zahlungen in die Kapitalrücklage der Zustimmung des Aufsichtsrats zu unterwerfen. Die Geschäftsordnung des Vorstands wurde hinsichtlich der durch den Auf-

sichtsrat zustimmungspflichtigen Geschäfte dahingehend ergänzt und die Anpassung der Geschäftsordnung des Vorstands vom Aufsichtsrat in der Sitzung am 7. November 2017 beschlossen.

Der Vorstand hat dem Aufsichtsrat zustimmungspflichtige Geschäfte vorgelegt, der Aufsichtsrat hat die nach Satzung oder Geschäftsordnung notwendigen Zustimmungen in jedem Fall erteilt.

In den Quartalsberichten gemäß § 90 AktG wurden unter anderem die Entwicklung der Beitragseinnahmen, des eingelösten Neugeschäfts, des Bestands und der Kosten sowie die Themen Kapitalanlage, Personalentwicklung, Risikolage und Marketing/Vertrieb dargestellt und erläutert.

Der Aufsichtsratsvorsitzende wurde darüber hinaus von der Vorstandsvorsitzenden laufend über wichtige Entwicklungen, anstehende Entscheidungen und die Risikolage im Unternehmen unterrichtet.

Der Gesamtvorstand entscheidet gemäß den ihm durch die Geschäftsordnung übertragenen Aufgaben über die Erstellung und jährliche Überprüfung der Geschäfts- und Risikostrategie. Der Aufsichtsrat hat die Risikostrategie für das Geschäftsjahr 2017 im Rahmen der Sitzung am 9. März 2017 erörtert. Die Aktualisierung der Risikostrategie wurde dem Aufsichtsrat in der Sitzung am 7. November 2017 zur Kenntnis gegeben.

Ferner wurde der Aufsichtsrat in den Sitzungen über den aktuellen Stand zum Risikomanagement sowie zur Risikostrategie informiert; er hat sich von der Leistungsfähigkeit des Risikomanagementsystems überzeugt. Dem Aufsichtsrat wurde zudem der quartärlche Risikobericht der Gesellschaft zur umfänglichen Information zugeleitet. Ferner erhielt der Aufsichtsrat bei aktuellem Anlass detaillierte Informationen insbesondere zur Risikolage der Gesellschaft. Darüber hinaus wurde dem Aufsichtsrat mit den Sitzungsunterlagen für die Aufsichtsratssitzung im Herbst 2017 der ORSA-Bericht zur vollständigen Information vorgelegt.

Es ist in beiden Sitzungen des Aufsichtsrats im Geschäftsjahr 2017 eine Berichterstattung zu den Governance-Funktionen Risikomanagement, Versicherungsmathematische Funktion, Compliance und Revision erfolgt. Damit wurde eine kontinuierliche Berichterstattung über die Entwicklung der Governance der Gesellschaft und der aktuellen Kernthemen gewährleistet.

Insgesamt wird damit auch den aufsichtsbehördlichen Mindestanforderungen an das Risikomanagement im Rahmen einer guten und verantwortungsbewussten Unternehmensführung und -überwachung entsprochen.

Der Aufsichtsrat sah sich zu Prüfungsmaßnahmen nach § 111 Abs. 2 AktG im Geschäftsjahr 2017 nicht veranlasst.

Der Aufsichtsrat konnte sich davon überzeugen, dass der Vorstand seine operativen Schwerpunkte zutreffend gesetzt und geeignete Maßnahmen ergriffen hat. Insgesamt hat der Aufsichtsrat im Rahmen seiner gesetzlichen und satzungsgemäßen Zuständigkeiten an den Entscheidungen des Vorstands mitgewirkt und sich von der Rechtmäßigkeit, Ordnungsmäßigkeit und Wirtschaftlichkeit der Unternehmensführung überzeugt.

Jahresabschlussprüfung

Der Jahresabschluss und der Lagebericht der Gesellschaft sowie der Prüfungsbericht des Abschlussprüfers haben dem Aufsichtsrat vorgelegen. Der vom Vorstand vorgelegte Jahresabschluss zum 31. Dezember 2017 sowie der Lagebericht sind unter Einbeziehung der Buchführung von der KPMG AG Wirtschaftsprüfungsgesellschaft, Köln, geprüft worden. Die Prüfung hat keinen Anlass zu Beanstandungen gegeben; in dem erteilten uneingeschränkten Bestätigungsvermerk wird erklärt, dass der Jahresabschluss in allen wesentlichen Belangen den deutschen, für Versicherungsunternehmen geltenden handelsrechtlichen Vorschriften entspricht und unter Beachtung der deutschen Grundsätze ordnungsmäßiger Buchführung ein den tatsächlichen Verhältnissen entsprechendes Bild der Vermögens- und Finanzlage der Gesellschaft zum 31. Dezember 2017 sowie ihrer Ertragslage für das Geschäftsjahr vom 1. Januar bis zum 31. Dezember 2017 vermittelt. Der Lagebericht vermittelt ins-

gesamt ein zutreffendes Bild von der Lage der Gesellschaft. In allen wesentlichen Belangen steht dieser Lagebericht in Einklang mit dem Jahresabschluss, entspricht den deutschen gesetzlichen Vorschriften und stellt die Chancen und Risiken der zukünftigen Entwicklung zutreffend dar. Der Abschlussprüfer erklärt gemäß § 322 Abs. 3 Satz 1 HGB, dass die Prüfung zu keinen Einwendungen gegen die Ordnungsmäßigkeit des Jahresabschlusses und des Lageberichts geführt hat.

Die Abschlussunterlagen und der Prüfungsbericht der KPMG wurden allen Aufsichtsratsmitgliedern rechtzeitig zugeleitet.

Der Abschlussprüfer war bei der Sitzung über die Beratung des Jahresabschlusses und des Lageberichts anwesend, hat über die Durchführung der Prüfung berichtet und stand dem Aufsichtsrat für ergänzende Auskünfte zur Verfügung. Der Aufsichtsrat hat den vom Vorstand aufgestellten Jahresabschluss erörtert und auch den Prüfungsbericht des Abschlussprüfers geprüft und zu einzelnen Punkten Nachfragen an den Abschlussprüfer gerichtet. Der Aufsichtsrat ist zu dem Ergebnis gekommen, dass der Prüfungsbericht in Übereinstimmung mit den §§ 317 und 321 HGB steht und keinen Bedenken begegnet. Weiter ist der Aufsichtsrat zu dem Ergebnis gekommen, dass der Lagebericht die Anforderungen des § 289 HGB erfüllt und in Übereinstimmung mit den Aussagen der Berichte an den Aufsichtsrat gemäß § 90 AktG steht. Der Lagebericht steht auch in Einklang mit der eigenen Einschätzung des Aufsichtsrats hinsichtlich der Lage der Gesellschaft. Dem Lagebericht und insbesondere den dort getroffenen Aussagen zur weiteren Unternehmensentwicklung stimmt der Aufsichtsrat zu.

Nach dem abschließenden Ergebnis der vom Aufsichtsrat selbst vorgenommenen Prüfung des Jahresabschlusses und des Lageberichts sind Einwendungen nicht zu erheben, so dass er sich dem Urteil der Abschlussprüfer angeschlossen und den vom Vorstand aufgestellten Jahresabschluss in der Bilanzaufsichtsratssitzung am 9. März 2018 gebilligt hat. Damit ist der Jahresabschluss festgestellt.

Ergänzend wurden dem Aufsichtsrat in der Sitzung am 9. März 2018 die Ergebnisse aus den Governance-Funktionen Risikomanagement, Versicherungsmathematische Funktion, Compliance und Revision für das Geschäftsjahr 2017 vorgestellt und er wurde über den aktuellen Stand sowie die geplante weitere Entwicklung und Aufgaben der Governance-Funktionen informiert.

Besetzung von Vorstand und Aufsichtsrat

Mit Wirkung zum Ablauf des 31. Dezember 2016 hat Herr Achim Adams sein Mandat als Mitglied des Vorstands der Gesellschaft niedergelegt. Als Nachfolger wurde in der Sitzung des Aufsichtsrats vom 8. November 2016 Herr Dr. Dominik Henzen mit Wirkung ab 1. Januar 2017 in den Vorstand der Gesellschaft bestellt; er verantwortet das Vertriebsressort.

Der Aufsichtsrat hat Herrn Adams seinen Dank und Anerkennung für die geleistete Arbeit ausgesprochen.

Im Aufsichtsrat der Gesellschaft traten im Berichtszeitraum keine Veränderungen ein.

Dank an Vorstand und Mitarbeiter

Der Aufsichtsrat dankt den Mitgliedern des Vorstands und den Mitarbeiterinnen und Mitarbeitern für ihren Einsatz und die im Geschäftsjahr 2017 erfolgreich geleistete Arbeit.

Hilden, den 9. März 2018

Für den Aufsichtsrat:

Dr. Jan Wicke
Vorsitzender

Impressum

PB Versicherung AG

Proactiv-Platz 1

40721 Hilden

Telefon +49 2103 34-5100

Telefax +49 2103 34-5109

E-Mail: info@pb-versicherung.de

Amtsgericht Düsseldorf,

HRB 46483

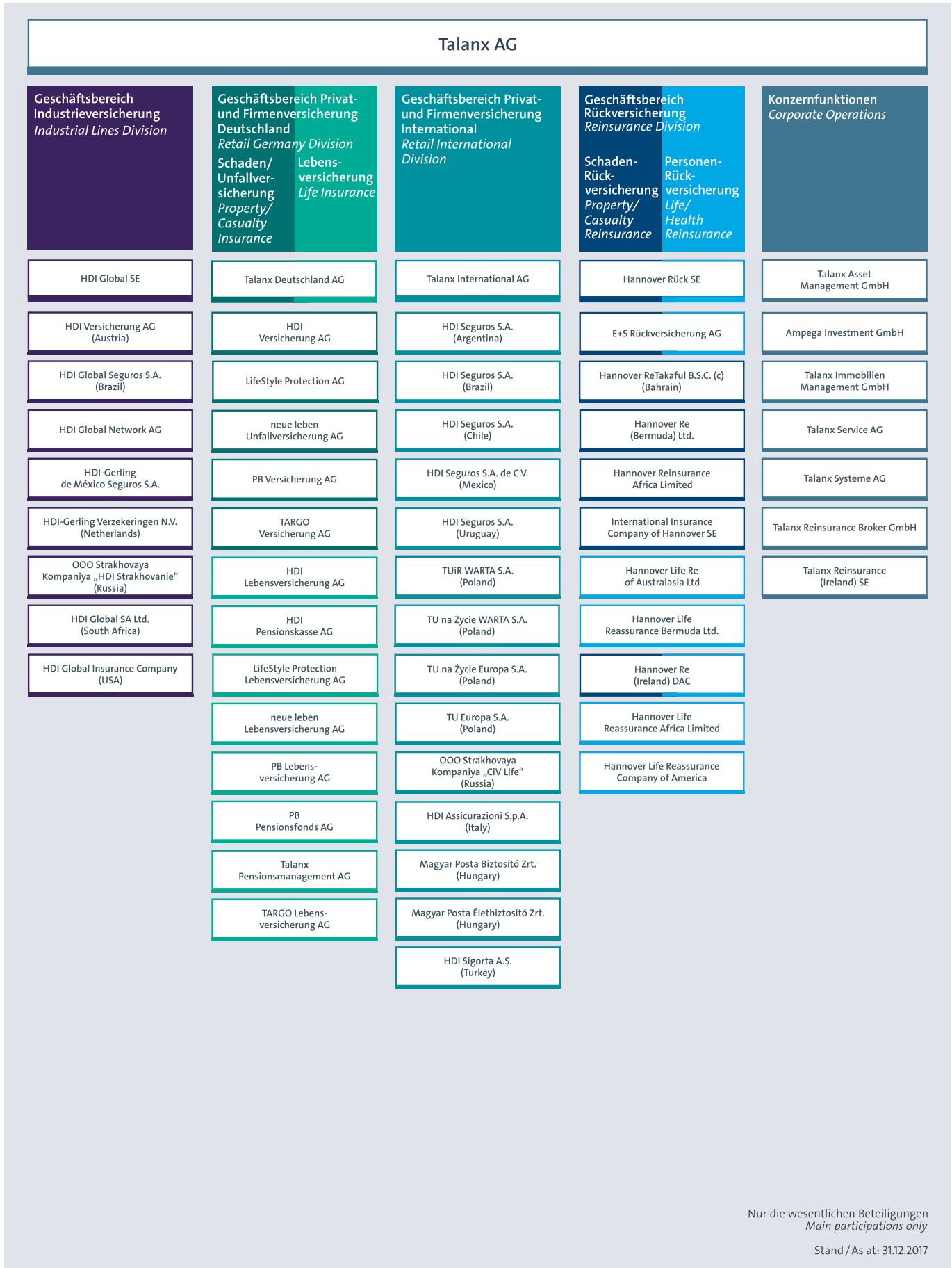
www.pb-versicherung.de

Group Communications

Telefon +49 511 3747-2022

Telefax +49 511 3747-2025

gc@talanx.com



PB Versicherung AG
Proactiv-Platz 1
40721 Hilden
Telefon + 49 2103 34-5100
Telefax + 49 2103 34-5109
www.pb-versicherung.de
www.talanx.com