

TARGO•**VERSICHERUNG**

Schutz und Vorsorge

TARGO Versicherung AG auf einen Blick.

	2021	2020	+/- %
TEUR			
Gebuchte Bruttobeiträge	107.000	113.542	-5,8
Neugeschäftsbeiträge (APE-Basis) ¹⁾	9.122	9.195	-0,8
Bruttoaufwendungen für Versicherungsfälle	20.310	23.450	-13,4
Versicherungstechnische Netto-Rückstellungen	198.872	206.727	-3,8
Kapitalanlagen	271.424	270.151	0,5
Ergebnis aus Kapitalanlagen	7.462	6.950	7,4
Nettoverzinsung (in %)	2,8	2,5	

¹⁾ Annual Premium Equivalent (laufende Neugeschäftsbeiträge + 1/10 der Neugeschäfts-Einmalbeiträge)

Inhalt.

2	Verwaltungsorgane der Gesellschaft
2	Aufsichtsrat
3	Vorstand
4	Lagebericht
4	Geschäftstätigkeit, Organisation und Struktur
5	Wirtschaftsbericht
12	Risikobericht
20	Prognose- und Chancenbericht
24	Versicherungsarten (Anlage 1 zum Lagebericht)
25	Jahresabschluss
26	Bilanz
30	Gewinn- und Verlustrechnung
32	Anhang
49	Bestätigungsvermerk des unabhängigen Abschlussprüfers
55	Überschussbeteiligung
58	Bericht des Aufsichtsrats

Verwaltungsorgane der Gesellschaft.

Aufsichtsrat

Dr. Christopher Lohmann

Vorsitzender

Mitglied des Vorstands

der Talanx AG

Hannover

Norbert Kox

stellv. Vorsitzender

stellv. Vorsitzender des Aufsichtsrats

der HDI Deutschland AG

Bergisch Gladbach

Berthold Rüsing

Mitglied des Vorstands

der TARGOBANK AG

Bochum

Vorstand

Iris Kremers

Vorsitzende

Hilden

Im Vorstand der
TARGO Versicherung AG
verantwortlich für

- Personal
- IT
- Compliance
- Revision
- Datenschutz
- Recht
- Betrieb
- Geldwäschebekämpfung

Sascha Müller

Hilden

Im Vorstand der
TARGO Versicherung AG
verantwortlich für

- Vertrieb
- Marketing und Vertriebsunterstützung
- Mathematik/Produkte
- Aktuarielle Steuerung
- Rückversicherung
- Vermögensanlage und -verwaltung

Dr. Thorsten Pauls

Hilden

Im Vorstand der
TARGO Versicherung AG
verantwortlich für

- Risikomanagement
- Versicherungsmathematische Funktion
- Rechnungswesen, Bilanzierung und Steuern
- Controlling

Lagebericht.

Geschäftstätigkeit, Organisation und Struktur

Unternehmenspolitischer Hintergrund

Die TARGO Versicherung AG ist Teil des Talanx-Geschäftsbereichs Privat- und Firmenversicherung Deutschland. Innerhalb des Geschäftsbereichs ist sie der Bancassurance zuzuordnen. Dort werden die inländischen Bankkooperationen des Talanx Konzerns gebündelt. Sitz der Gesellschaft ist Hilden.

Auszeichnung durch Ratingagenturen

Die Unfallversicherung der TARGO Versicherung AG „Unfall Komfort“ wurde von Franke & Bornberg mit einem sehr guten FF+ ausgezeichnet.

Unsere Vertriebspartner

Die TARGO Versicherung AG ist exklusiver Versicherungspartner der TARGOBANK. Bereits 1985 startete die TARGOBANK den Verkauf eigener Versicherungsprodukte über den Bankschalter. Die Kooperation zwischen der TARGO Versicherung AG und der TARGOBANK AG verfolgt das Ziel, zu den erfolgreichsten Bancassurance-Modellen in Deutschland zu gehören. Im Rahmen der bereits langjährigen Kooperation verbindet sich die Vertriebsstärke der TARGOBANK mit dem Versicherungs-Know-how des Talanx Konzerns. Mit dieser Beständigkeit zeigen beide Partner ihre Zufriedenheit mit der Zusammenarbeit und schaffen die Grundlage für den weiteren kontinuierlichen Ausbau.

Gemeinsam mit dem Bankpartner bietet die TARGO Versicherung AG Versicherungsprodukte an, die nach Meinung beider Unternehmen optimal auf die Bedürfnisse der TARGOBANK-Kunden ausgerichtet sind. Der Schwerpunkt liegt im Bereich Schutz und Vorsorge. Alle Produkte werden exklusiv für die Vertriebswege des Bankpartners entwickelt.

Die TARGO Versicherung AG ist stark in die technischen Systeme ihres Partners integriert. So kann beispielsweise am Point of Sale in den Filialen jeder Kunde mit einer webbasierten Software über Versicherungsprodukte beraten werden. Darüber hinaus ist die TARGO Versi-

cherung AG an die Verkaufsanwendung des Partners angeschlossen, was den sofortigen Abschluss eines Vertrags vor Ort ermöglicht.

Mit dem nötigen Versicherungs-Know-how werden die Vertriebsmitarbeiter der TARGOBANK von den Vertriebscoaches der TARGO Versicherung AG ausgestattet. Diese führen Workshops durch, unterstützen die Vertriebsmitarbeiter am Point of Sale und sind Ansprechpartner für die Führungskräfte der TARGOBANK.

Die Kunden der TARGO Versicherung AG profitieren von den ineinandergreifenden Stärken einer auf das Privatkundengeschäft spezialisierten Bank und eines Versicherungsunternehmens sowie dem Angebot „aus einer Hand“. Durch die vollständige Einbindung in das Corporate Design, das Produktportfolio und die IT der Bank wird ein absatzstarker Verkauf auf allen Vertriebskanälen der TARGOBANK ermöglicht.

Die Versicherungsprodukte der TARGO Versicherung AG sind fester Bestandteil der Angebotspalette der TARGOBANK. Sie stehen den Kunden über die verschiedenen Vertriebskanäle teilweise rund um die Uhr – 24 Stunden am Tag, sieben Tage die Woche – zur Verfügung. Die TARGOBANK betreibt mehr als 330 Standorte in über 250 Städten in Deutschland.

Wartezeiten für Antragsprüfung und Postzustellung gibt es nicht. Die TARGOBANK-Kunden, die Versicherungsprodukte abschließen, bekommen die Versicherungspolice in der Regel umgehend in der Filiale ausgehändigt. Der Versicherungsschutz besteht dann direkt ab Unterschrift.

Dienstleistungen im Konzernverbund

Die TARGO Versicherung AG beschäftigt keine eigenen Mitarbeiter. Anfallende Aufgaben werden von Konzerngesellschaften auf Basis von Dienstleistungs- und Ausgliederungsverträgen für die TARGO Versicherung AG übernommen.

Im Zuge des im Frühjahr 2022 zum Abschluss kommenden Projektes „One HDI“ sollen die rund 7.650 Mitarbeiterinnen und Mitarbeiter der tarifgebundenen bisherigen Gesellschaften in der neuen, ebenfalls tarifgebundenen Arbeitgebergesellschaft HDI AG (vormals: HDI Service AG) zusammengeführt werden. Die Anzahl der aktuell 21 mitarbeiterführenden Gesellschaften der Talanx Erstversicherungsgruppe in Deutschland wird sich fast halbieren. Ebenso wird die Zahl der örtlichen Betriebe reduziert, ohne dass es zu Standortschließungen, Mitarbeiterabbau oder Versetzungen kommt.

Die Einbindung der TARGO Versicherung AG in eine große Versicherungsgruppe ermöglicht gesellschaftsübergreifend organisierte Funktionen und damit die sinnvolle Nutzung von Synergien und Ressourcen. Hierdurch können die Kostenvorteile einer einheitlichen Bearbeitung im Konzern genutzt und bessere Konditionen bei Dienstleistern erreicht werden.

Wesentliche Dienstleistungen übergreifend tätiger Funktionsbereiche wie z. B. Finanzen, Personal, IT, Betrieb und Vertrieb werden ab dem 1.3.2022 durch die HDI AG für die Inlandsgesellschaften des Talanx Konzerns erbracht, also auch für die TARGO Versicherung AG. Darüber hinaus nutzt die TARGO Versicherung AG die zentralen Dienstleistungen der Ampega Asset Management GmbH, die die Vermögensverwaltung für die Versicherungsgesellschaften im Konzern betreibt.

Am Standort Hilden erbringen die HDI Deutschland Bancassurance Communication Center GmbH Inbound-Callcenter-Dienstleistungen sowie die HDI Deutschland Bancassurance Kundenmanagement GmbH & Co. KG Outbound-Callcenter-Dienstleistungen für unsere Gesellschaft.

Wirtschaftsbericht

Gesamtwirtschaftliche und branchenbezogene Rahmenbedingungen

Volkswirtschaftliche Entwicklung

Die Weltwirtschaft stand zu Beginn des Jahres 2021 zunächst noch unter dem Einfluss neuer Corona-Infektionswellen und damit einhergehender Beschränkungen des öffentlichen Lebens. Erst mit Fortschreiten der Impfkampagne nahm die konjunkturelle Erholung im Frühjahr wieder Fahrt auf. Nachdem die globale Wirtschaftsleistung 2020 erst den zweiten Rückgang in den vergangenen 40 Jahren verzeichnet hatte, verbuchte sie 2021 mit einem Plus von 5,9 % gegenüber dem Vorjahr den stärksten Anstieg in diesem Zeitraum.

In Deutschland spiegelte sich diese Entwicklung in einem kräftigen Zuwachs der Exporte wider, die ihren Vorjahresrückgang kompensieren konnten. Während der Staat seine Konsumausgaben zur Unterstützung der Erholung erneut ausweitete, übten sich die privaten Haushalte angesichts von Preissteigerungen infolge sich vertuernder Rohstoffe sowie Lieferkettenstörungen in Zurückhaltung. Letztere machten auch der Industrie zu schaffen, deren Produktionsvolumen im November immer noch rund 3 % unter dem Vorkrisenniveau lag. Insgesamt blieb das Wachstum der deutschen Wirtschaftsleistung ge-

messen am BIP mit +2,8 % zum Vorjahr deutlich hinter demjenigen der Eurozone (voraussichtlich +5,2 %) zurück. Die großen Euro-Länder Frankreich (voraussichtlich +6,8 %) und Italien (voraussichtlich +6,3 %) übertrafen die hiesige Entwicklung deutlich, nachdem die Volkswirtschaften jedoch im Vorjahr auch erheblichere Einbußen verzeichnet hatten. Unterstützt wurde das stärkste Wachstum der Eurozone seit ihrem Bestehen durch umfangreiche fiskalische Maßnahmen sowie eine unverändert expansive Geldpolitik der EZB.

In den USA unterstützte die Regierung des neuen Präsidenten Biden mit weiteren Fiskalpaketen die Post-Corona-Erholung, obgleich das Gesamtvolumen mit rund 1.844 Mrd. USD deutlich geringer ausfiel als im Vorjahr (3.703 Mrd. USD). Diese sorgten in Verbindung mit der bis zum Herbst laufenden Arbeitslosenunterstützung sowie hohen Ersparnissen für eine Belebung des privaten Konsums, des wichtigsten Wachstumsträgers der US-Wirtschaft. Auch die Investitionen legten vor dem Hintergrund einer sich erholenden Nachfrage und des anhaltenden Niedrigzinsumfelds kräftig zu. Mit einem Zuwachs von 5,7 % zum Vorjahr (2020: -3,4 %) übertraf das US-Bruttoinlandsprodukt 2021 bereits wieder sein Vorkrisenniveau.

Übertroffen wurde die Wachstumsdynamik in den Industrie- von der in den Schwellen- und Entwicklungsländern, die ihrerseits 2021 einen Wachstumsrekord innerhalb der letzten zehn Jahre verzeichneten. Hierbei ergab sich jedoch ein differenziertes Bild: Asien liegt hinter Lateinamerika, nachdem die Wirtschaftsleistung dort im ersten Pandemiejahr rund doppelt so stark eingebrochen war. In China, das als einer der wenigen großen Wirtschaftsräume selbst 2020 ein positives Wirtschaftswachstum hatte verbuchen können, wuchs das Bruttoinlandsprodukt 2021 um 8,1 % zum Vorjahr und damit so stark wie seit 2011 nicht mehr.

Hatte der coronabedingte Nachfrageeinbruch 2020 weltweit noch für eine deutlich sinkende Preisdynamik gesorgt, legten die Teuerungsraten im vergangenen Jahr zu. In den USA erreichte die Inflationsrate in der Spitze 7,0 % (höchster Wert seit 1982), in der Eurozone 5,0 % (höchster Wert seit Beginn der Währungsunion). Im Jahresdurchschnitt ergab sich ein Anstieg von 1,2 % auf 4,7 % bzw. von 0,3 % auf 2,6 %. Im Zuge der Konjunkturerholung trieben vor allem steigende Preise für Rohstoffe sowie Störungen der globalen Lieferketten die Teuerung.

Zahlreiche Notenbanken rund um den Globus leiteten unter diesem Eindruck die Wende hin zu einer wieder restriktiveren Geldpolitik ein. Die US-Notenbank Fed verzichtete zwar 2021 auf eine Erhöhung ihres in der Pandemie auf 0,00 bis 0,25 % gesenkten Leitzinses, begann jedoch im Herbst mit der Reduzierung ihrer monatlichen Anleihekäufe. Auch die EZB beließ ihren Einlagensatz bei -0,50 %. Im

Gegensatz zur Fed haben die Währungshüter im Euroraum eine Verringerung des Tempos ihrer Anleihekäufe jedoch bislang lediglich avisiert und noch nicht umgesetzt.

Kapitalmärkte

Die internationalen Finanzmärkte standen 2021 im Spannungsfeld zwischen Konjunkturoptimismus auf der einen sowie Sorgen vor einer ausufernden Inflation und entsprechenden Notenbankreaktionen auf der anderen Seite. Vor diesem Hintergrund markierte der S&P 500 im Jahresverlauf mehrfach Allzeithochs und legte insgesamt 26,9 % zu. Auch die europäischen Leitindizes erreichten neue Rekordniveaus. Auf Jahressicht blieb die Performance von DAX (+15,8 %) und EURO STOXX (+20,4 %) jedoch hinter derjenigen ihres US-Pendants (S&P 500) zurück. Erheblich schlechter lief es hingegen für die Aktienmärkte in den Schwellen- und Entwicklungsländern (MSCI EM: -4,6 %), wobei insbesondere China (MSCI CHI-NA: -22,4 %) angesichts diverser Regulierungsvorstöße der Regierung sowie Verwerfungen im Immobiliensektor hervorstach.

Erwartungen bezüglich steigender Leitzinsen und einer zukünftig geringeren Unterstützung durch die Anleihekäufe der Notenbanken sorgten 2021 für Kursverluste an den Rentenmärkten in den USA und Europa. Die Rendite 10-jähriger US-Treasuries stieg in der Spitze auf 1,74 % und lag zum Jahresende mit 1,51 % um 0,6 Prozentpunkte höher als zu Jahresbeginn. Bei Bundesanleihen gleicher Laufzeit betrug der Anstieg knapp 0,4 Prozentpunkte. Diese Bewegungen machten auch vor den Risikoaufschlägen für südeuropäische Staatsanleihen nicht Halt, wobei die positive Konjunktorentwicklung und die anhaltende Unterstützung durch die Notenbanken stärkere Anstiege verhinderten. Im Einklang mit den Preisen anderer Rohstoffe stieg der Ölpreis 2021 kräftig von 52 USD auf 78 USD (Brent), während der Goldpreis 3,6 % auf 1.829 USD je Feinunze einbüßte und der EUR gegenüber dem USD 6,9 % auf 1,137 abwertete.

Deutsche Versicherungswirtschaft

Die Ausführungen zu den Versicherungsmärkten stützen sich auf Veröffentlichungen des Gesamtverbands der Deutschen Versicherungswirtschaft e.V. (GDV) und beinhalten vorläufige Daten.

Nach dem stabilen Verlauf der Vorjahre konnte die deutsche Versicherungswirtschaft im abgelaufenen Geschäftsjahr 2021 ein Wachstum ihrer Beitragseinnahmen verzeichnen. Laut Hochrechnung erreichte die Branche einen Zuwachs von 1,1 % auf 223,4 Mrd. EUR.

Die Schaden- und Unfallversicherer dürften in 2021 ein Beitragswachstum von 2,2 % auf 76,6 Mrd. EUR erreicht haben. Die Unter-

nehmen der privaten Krankenversicherung lassen Beiträge in Höhe von 45,0 Mrd. EUR und damit ein Wachstum von 5,0 % erwarten.

Lebensversicherer, Pensionskassen und Pensionsfonds hatten insgesamt um 1,4 % auf 101,8 Mrd. EUR sinkende Beitragseinnahmen zu verzeichnen. Bei leicht auf 65,3 Mrd. EUR steigendem Geschäft gegen laufenden Beitrag resultiert der Rückgang aus dem Geschäft gegen Einmalbeitrag, welches um 4,7 % auf 36,5 Mrd. EUR nachgab. Ein heterogenes Bild ergab sich im Bereich der betrieblichen Altersversorgung: Während die Beitragseinnahmen der Pensionsfonds um 26,4 % auf 1,3 Mrd. EUR stiegen, sanken die der Pensionskassen um 2,4 % auf 2,2 Mrd. EUR.

Rechtliche und regulatorische Rahmenbedingungen

Aufsichtsrechtliche Anforderungen

Versicherungsunternehmen (Erst- und Rückversicherungsgesellschaften), Pensionsfonds, Banken und Kapitalverwaltungsgesellschaften unterliegen weltweit einer umfassenden Rechts- und Finanzaufsicht durch Aufsichtsbehörden. In der Bundesrepublik Deutschland obliegt diese Aufgabe der Bundesanstalt für Finanzdienstleistungsaufsicht (BaFin). Hinzu kommen umfassende rechtliche Vorgaben für die Geschäftstätigkeit. In den vergangenen Jahren haben sich die regulatorischen Rahmenbedingungen weiter verschärft, was zu einer zunehmenden Komplexität geführt hat. Dieser Trend setzte sich 2021 fort.

Richtlinie über den Versicherungsvertrieb

Der Vertrieb von Versicherungsprodukten ist umfangreichen rechtlichen Vorgaben unterworfen. Bei der Zusammenarbeit mit Vermittlern haben die Erstversicherer neben den gesetzlichen Vorgaben die Anforderungen des BaFin-Rundschreibens 11/2018 zur Zusammenarbeit mit Versicherungsvermittlern sowie zum Risikomanagement im Vertrieb zu beachten. Die Produktüberwachung und die Governance von Versicherungsprodukten wird unter anderem durch die Delegierte Verordnung (EU) 2017/2358 der Europäischen Kommission bestimmt. Für den Bereich der Restschuldversicherung wurde mit dem Schwarmfinanzierungs-Begleitgesetz am 3.6.2021 ein Provisionsdeckel gesetzlich verankert, der ab dem 1.7.2022 in Kraft treten wird.

Mindestanforderungen an die Geschäftsorganisation

In dem BaFin-Rundschreiben 2/2017 (VA) zur behördlichen Auslegung der Mindestanforderungen an die Geschäftsorganisation von Versicherungsunternehmen (MaGo) werden aus Sicht der Aufsichtsbehörde übergreifende Aspekte zur Geschäftsorganisation sowie zentrale Begriffe wie „Proportionalität“ oder „Verwaltungs-, Ma-

nagement- oder Aufsichtsorgan“ erläutert. Ungeachtet der fehlenden unmittelbaren Rechtsbindung dieses Schreibens wird auch die MaGo bei der Ausgestaltung der Geschäftsorganisation der Gruppe berücksichtigt, insbesondere in den Bereichen allgemeine Governance, Schlüsselfunktionen, Risikomanagement-System, Eigenmittelanforderungen, internes Kontrollsystem, Ausgliederungen und Notfallmanagement.

EU-Geldwäscherichtlinie

Mit Inkrafttreten des novellierten Geldwäschegesetzes (GwG) am 26.6.2017 sind nach § 2 Abs. 1 Nr. 7 GwG in Verbindung mit § 6 GwG Versicherungsunternehmen gemäß Art. 13 Nr. 1 Richtlinie 2009/138/EG verpflichtet, interne Sicherungsmaßnahmen zur Verhinderung von Geldwäsche zu treffen, soweit sie Lebensversicherungstätigkeiten gemäß dieser Richtlinie betreiben, Unfallversicherungen mit Prämienrückgewähr anbieten oder Darlehen im Sinne von § 1 Abs. 1 Satz 2 Nr. 2 KWG vergeben.

Die Gesellschaft ist daher aufgrund der von ihr angebotenen Versicherungsprodukte und der Darlehensvergabe im Sinne von § 1 Abs. 1 Satz 2 Nr. 2 KWG zur Einhaltung der im GwG und den §§ 53 bis 56 VAG enthaltenen Vorschriften zur Verhinderung von Geldwäsche und Terrorismusfinanzierung sowie von sonstigen strafbaren Handlungen verpflichtet.

Die Gesellschaft hat Regelungen getroffen und organisatorische Maßnahmen eingeleitet, um die genannten gesetzlichen Verpflichtungen zu erfüllen.

Ein Geldwäschebeauftragter und Stellvertreter wurden bestellt. Zudem ist ein regelmäßiger Austausch der Geldwäschebeauftragten und stv. Geldwäschebeauftragten aller Gesellschaften im Bereich von HDI Deutschland implementiert.

Soweit die Darlehensvergabe im Rahmen der Kapitalanlage durch die Ampega Asset Management GmbH erfolgt, ist dafür ein Prozess vereinbart. Es finden regelmäßige Kontrollen und ein Austausch mit dem Geldwäschebeauftragten der Gesellschaft statt.

Digitalisierung

In den letzten Jahren hat die Digitalisierung zunehmend an Bedeutung gewonnen. Damit einher geht ein Übergang zu digitalen, datenbasierten Geschäftsmodellen; sich hieraus ergebende rechtliche Fragen und Herausforderungen mit dem Fokus auf die IT-Sicherheit spielen auch bei den Unternehmen des Talanx Konzerns eine immer wichtigere Rolle. Mit dem Rundschreiben 10/2018 zu den versicherungsaufsichtlichen Anforderungen an die IT (VAIT) hat die BaFin Hinweise zur Auslegung der Vorschriften über die Geschäftsorgani-

sation im Versicherungsaufsichtsgesetz gegeben, soweit sie sich auf die technisch-organisatorische Ausstattung der Unternehmen beziehen. Gleiches gilt hinsichtlich des Rundschreibens 11/2020 zu den Kapitalverwaltungsaufsichtlichen Anforderungen an die IT (KAIT). Diese Rundschreiben werden laufend angepasst und erweitert. Ferner hat die Behörde Orientierungshilfen zu Auslagerungen an Cloud-Anbieter veröffentlicht. Weiterhin gab es in diesem Jahr auf Ebene der EU und in Deutschland regulatorische Initiativen für die Entwicklung, den Einsatz und die Nutzung von künstlicher Intelligenz, die auch die Versicherungswirtschaft betreffen und deren Entwicklung und konkrete Auswirkung auf den Talanx Konzern beobachtet wird.

Datenschutz

Die Versicherungsunternehmen des Talanx Konzerns verarbeiten bei der Antrags-, Vertrags- und Leistungsabwicklung umfangreiche personenbezogene Daten. Zur Gewährleistung der datenschutzrechtlichen Anforderungen, wie der EU-Datenschutz-Grundverordnung (DSGVO) und des Bundesdatenschutzgesetzes, ist das Datenschutzmanagementsystem auf die Beratung und Kontrolle der Vorgaben ausgerichtet. Die Mitarbeiterinnen und Mitarbeiter sind für einen sorgsam Umgang mit den Daten sensibilisiert (durch Schulungen) und werden auf die Einhaltung der Datenschutzanforderungen schriftlich verpflichtet. Für prozessunabhängige Datenschutzanforderungen, wie z. B. Beauftragung von Dienstleistern, sind zentrale Verfahren zu beachten. Gleiches gilt für die Datenschutzrechte der Kunden, Aktionäre und Beschäftigten.

Die Einhaltung geltenden Rechts ist für die Gesellschaften des Talanx Konzerns Voraussetzung für eine dauerhaft erfolgreiche Geschäftstätigkeit. Der Konzern widmet der Anpassung des Geschäfts und seiner Produkte an die gesetzlichen sowie aufsichts- und steuerrechtlichen Rahmenbedingungen große Aufmerksamkeit. Die hierfür installierten Mechanismen gewährleisten, dass künftige Rechtsentwicklungen und ihre Auswirkungen auf die eigene Geschäftstätigkeit frühzeitig identifiziert und bewertet werden, damit wir die erforderlichen Anpassungen rechtzeitig vornehmen können.

Geschäftsverlauf und Lage

Themen des Berichtsjahres

Zukunftssicherung des Geschäftsbereichs Privat- und Firmenversicherung Deutschland

Nach der erfolgreichen Beendigung des Strategie-Programms KuRS (Kundenorientiert Richtungsweisend Stabil) will der Geschäftsbereich Privat- und Firmenversicherung Deutschland mit dem Programm GO25 durch seine Stärken im Geschäft mit kleinen und mit-

telgroßen Unternehmen sowie als Partner von Banken und Maklern sein profitables Neugeschäft bis 2025 ausbauen. Mit profitabilem Neugeschäft, Kostendisziplin, fokussiertem Underwriting, digitaler Prozesseffizienz und der Handlungs- und Denkweise eines Mittelständlers soll bis 2025 die Eigenkapitalrendite des Geschäftsbereichs auf das Ziel der Talanx Gruppe von mehr als 10 % über risikofreiem Zins erhöht werden.

Das neue risikoträgerübergreifende Leben-Betriebsmodell ist im Rahmen des 2020 gestarteten Programms Harbour inzwischen umgesetzt. Im Berichtsjahr lag der Schwerpunkt der Programm-Aktivitäten auf Maßnahmen zur weiteren Automatisierung und Digitalisierung und dem Ausbau der Kunden- und Vertriebsorientierung. Damit leistet das neue Betriebsmodell Leben einen wesentlichen Beitrag zur Steigerung der Kunden- und Vertriebspartnerzufriedenheit und der Verbesserung der Kostensituation im Geschäftsbereich.

Im Rahmen des Projekts Orange wurde ein zentrales Restschuld-IT-System für die Bancassurance-Gesellschaften zur Verwaltung einfacher, spartenübergreifender Risikoprodukte und Produkte zur Absicherung des Lebensstils eingeführt. Nach der Migration der Restschuldversicherungsbestände in 2020 erfolgte Anfang Februar 2021, mit der Migration der Leistungsfälle (einschließlich der Historien und Schriftwechsel), die Migration des vierten und letzten Migrationspakets. Nach Abschluss der üblichen Nacharbeiten zur Migration wurde das Projekt Orange im Mai 2021 erfolgreich abgeschlossen.

Arbeiten nach der Corona-Pandemie – modernes und flexibles Arbeitsmodell im Konzern

Die Arbeits- und Mobilitätskonzepte hat der Talanx Konzern u. a. infolge der Corona-Pandemie angepasst: Dem Wunsch nach mehr Flexibilität durch mobiles Arbeiten wollen wir Rechnung tragen und eine bessere Vereinbarkeit von Beruf und Privatleben ermöglichen. Der Konzernvorstand und der Konzernbetriebsrat haben daher für die Erstversicherungsgruppe in Deutschland weitreichende und sehr flexible Arbeitsmodelle beschlossen. Dabei stehen Regelungen zur neuen Gestaltung des mobilen Arbeitens, der technischen Ausstattung, der künftigen Bürowelt sowie zu gesundheitlichen Fragen im Vordergrund. Wer am mobilen Arbeiten teilnimmt, kann künftig bis zu 60 % seiner Arbeitstage mobil arbeiten – die Bezugsgröße ist das Kalenderquartal, um besonders hohe Flexibilität zu schaffen; zudem entwickeln viele Gesellschaften in Ländern innerhalb des Konzerns eigene Antworten, wie sie die Arbeit der Zukunft bestmöglich organisieren.

Corona-Pandemie verstärkt Nutzung digitaler Technologien

Auch die TARGO Versicherung AG ist von den Veränderungen betroffen, die die Pandemie mit sich bringt. Im Fokus der Aktivitäten, um auf die Veränderungen zu reagieren, stand dabei, die Ausbreitung

von Corona zu verlangsamen, die Mitarbeiter und Kunden bestmöglich zu schützen und das Geschäft möglichst stabil zu halten. Bereits mit dem ersten Shutdown im März 2020 hatte die TARGO Versicherung AG ihre Arbeit fast vollständig ins mobile Arbeiten verlagert. Mit Kollaborationstools konnte eine Aufrechterhaltung des Geschäftsbetriebs erfolgreich sichergestellt werden. Im weiteren Verlauf der Pandemie wurde die Nutzung dieser Tools alltäglich und das „New Normal“ mit hybriden Arbeitsmodellen rückte in den Fokus. Um dieser Entwicklung auch vor Ort bestmöglich Rechnung zu tragen, wurden die Büroräume in einem Pilotprojekt vollständig neu gestaltet. Die „Dynamic Spaces“ ohne feste Arbeitsplätze und mit hochmodernen und ansprechenden Kollaborationsräumen werden sukzessive in weiteren Konzernteilen umgesetzt.

Ein wichtiger Punkt für die TARGO Versicherung AG ist, den Kunden in der besonderen Situation nicht aus den Augen zu verlieren. Um diese möglichst gut zu unterstützen, wurden Kulanzentscheidungen getroffen, umfangreiche Zahlungshilfen sowie schnelle Kontaktwege angeboten, die rege in Anspruch genommen wurden.

Auch für die Beratung und den Verkauf von Produkten konnten, neben der unter den besonderen Umständen weitgehenden Aufrechterhaltung der Betreuung vor Ort, Lösungen per „remote“ geschaffen werden, z. B. über eine gezielte Vereinbarung von telefonischen Beratungsterminen. Ergänzend dazu wurde die Möglichkeit geschaffen, Verträge für alle Produkte auch komplett ohne physischen Kontakt abzuschließen.

Digitalisierung

Die Digitalisierung spielt bei der TARGO Versicherung AG in praktisch allen Bereichen eine große Rolle.

Für die Kunden startete die TAV ServiceApp, die im Berichtsjahr weiterentwickelt wurde, bereits in 2016 mit einer Fotofunktion, die in 2018 um die Registrierung erweitert wurde. Die Kunden können bereits alle ihre laufenden Versicherungen einsehen, außerdem diverse Self-Services durchführen, wie die Zahlweise oder den Zahltag, freie Mitteilungen und persönliche Daten ändern. Dies war die zweite Ausbaustufe nach dem Livegang im April 2018 bei iOS und im Juli 2019 bei Android. Zum Ende des Berichtsjahres kam die dritte Ausbaustufe mit digitaler Ausgangspost, Statusmeldungen zum aktuellen Stand von eingereichten Vorgängen und der Möglichkeit zur Registrierung für Restkredit-Kunden. Die ServiceApp wird von den Kunden gut angenommen: Seit dem Livegang Ende 2016 wurde sie ca. 35.000 Mal heruntergeladen (1. HJ 2021: 4.044). Die Kunden haben ca. 42.000 Vorgänge eingereicht (1. HJ 2021: 7.327). Eine erfreuliche Vereinfachung für die Kunden sowie eine Effizienzsteigerung für die TARGO Versicherung AG. Perspektivisch sollen ergänzend zur ServiceApp im

Zuge der Digitalisierung Services für Versicherungskunden in das Online-Banking des Bankpartners integriert werden.

Auch im Arbeitsalltag der Mitarbeiter der TARGO Versicherung AG erhält die Digitalisierung Einzug. So unterstützt das Projekt „Digitales Coachbüro“ die Vertriebsmitarbeiter und sorgt für erhebliche Erleichterungen im Arbeitsalltag. Im Berichtsjahr wurden alle Vorbereitungen dafür getroffen, dass neben den Coaches für den Filialvertrieb 2022 auch die Coaches der Beratung zu Hause und der Vermögensberatung davon profitieren können.

Mit der Corona-Pandemie hat die generelle Nutzung von digitalen Hilfsmitteln zur Kollaboration bei der TARGO Versicherung AG zudem massiv zugenommen.

Auch um Berater der TARGOBANK sowie Kollegen der TARGO Versicherung AG zu schulen, nutzt die TARGO Versicherung AG seit dem Ausbruch der Corona-Pandemie in Deutschland verstärkt digitale Formate. Notwendige Präsenzformate wurden nach den gängigen Hygienestandards durchgeführt. Darüber hinaus wurden viele bestehende Schulungsformate, die bislang vor Ort stattgefunden haben, „digitalisiert“. So fanden beispielsweise die diesjährigen Zertifizierungsseminare überwiegend digital statt. Für jedes Zertifizierungsseminar wurde gemeinsam mit der DVA (Deutsche Versicherungsakademie) ein Remote-Konzept entwickelt. Die Zertifizierung kann vollständig in remote abgelegt werden. Auch neue digitale Trainingsformate wurden entwickelt. So wurde den Vertriebsmitarbeitern der TARGO Versicherung AG ein Sales Training zum Thema Telefonverkauf angeboten. Denn ohne den direkten Zugang zum Kunden und zum Vermittler waren die Trainer und die Mitarbeiter im Innendienst, die den Vertrieb der TARGO Versicherung AG unterstützen, coronabedingt zunehmend auf digitale Medien angewiesen.

Agilität bei der TARGO Versicherung AG

Veränderungen in der globalisierten Welt vollziehen sich im Informationszeitalter in immer höherem Tempo. Die Welt ist geprägt von Volatilität, Unsicherheit, Komplexität und Mehrdeutigkeit (VUCA – Volatility, Uncertainty, Complexity, Ambiguity). Um als Versicherungsunternehmen mit der Veränderungsgeschwindigkeit mithalten zu können, ist der Wandel hin zu einer agilen, effizienten, digitalen und insbesondere kundenzentrierten Organisation notwendig. Hierfür hat die TARGO Versicherung AG bereits 2018 eine „Digitale Nachhaltige Agenda“ (kurz: DNA) entwickelt. Darauf aufbauend und Hand in Hand mit dem Konzern-Strategieprogramm „GO25“ wurde zum Jahreswechsel vom neuen Vorstand Sascha Müller ein Umsetzungsprogramm für die Strategie bei den TARGO Versicherungen ins Leben gerufen. „Together – One Mission: ready 4 future“ steht

für Stabilität, Wachstum und Zukunftsfähigkeit und zahlt auf die GO25-Zielsetzung ein, bester digitaler Bankenversicherer zu werden.

Umsetzung Insurance Distribution Directive (IDD) Training

Die TARGO Versicherung AG übernimmt für ihren Vertriebspartner TARGOBANK die vollständige Umsetzung der IDD-Vorgaben im Bereich der Mitarbeiterqualifizierung. Zu den gesetzlichen IDD-Vorgaben haben die Kooperationspartner sich zusätzlich weitere Kriterien auferlegt, die zur kontinuierlichen Weiterbildung der TARGOBANK-Mitarbeiter führen und somit die Qualität im Versicherungsverkauf weiter steigern. Das Absolvieren von E-Learning-Maßnahmen, die Dokumentation aller weiteren Weiterbildungsmaßnahmen und die Kontrolle aller Vorgaben erfolgten vollständig digital über das Lernmanagementsystem der TARGO Versicherung AG. Zusätzlich schafft das Lernmanagementsystem für alle Zielgruppen (die Vertriebsmitarbeiter der TARGOBANK und das TARGOBANK-Callcenter) die benötigte Transparenz in allen Prozessen. Diese etablierten Prozesse und Systeme sorgen dafür, dass es auch dieses Jahr allen Vertriebsmitarbeitern der TARGOBANK ermöglicht wird, die IDD-Anforderungen zu erfüllen. Auch während der anhaltenden Corona-Pandemie und der nicht möglichen Teilnahme in Präsenz stellt die TARGO Versicherung AG alternativ Möglichkeiten in remote zur Verfügung. Die Erfüllung der IDD-Weiterbildungsstunden konnte durchgängig gewährleistet werden.

Social-Media-Auftritt der TARGO Versicherungen

Die TARGO Versicherungen sind auf Xing, LinkedIn und Facebook mit eigenen Unternehmensprofilen präsent. Gemeinsam mit anderen Konzerneinheiten sollen die Aktivitäten intensiviert, verbessert und auf weitere Social-Media-Plattformen ausgeweitet werden. Neben dem primären Ziel der reaktiven Ansprechbarkeit für alle relevanten Zielgruppen werden die Social-Media-Plattformen auch proaktiv genutzt. Die Content-Strategie zielt darauf ab, mit wissenswerten, informativen sowie unterhaltsamen Inhalten ein positives und authentisches Bild der TARGO Versicherungen zu zeichnen und diese als kompetenten Anbieter darzustellen.

Dank des Vorstands

Die Ergebnisse des vergangenen Geschäftsjahres sind wesentlich auf die Kompetenz und das außerordentliche Engagement der zuständigen Mitarbeiterinnen und Mitarbeiter zurückzuführen. Für ihren Einsatz und ihre Bereitschaft zur Übernahme von Verantwortung für unsere Gesellschaft bedankt sich die Geschäftsleitung bei allen Mitarbeiterinnen und Mitarbeitern. Dank gebührt auch dem Betriebsrat für die stets konstruktive und faire Zusammenarbeit.

Leistungsindikatoren

Unsere Gesellschaft hat für das Geschäftsjahr 2021 ausschließlich finanzielle Steuerungsgrößen bzw. finanziell bedeutsame Leistungsindikatoren festgelegt. Diese betreffen unter anderem die Neugeschäftsbeiträge, die gebuchten Bruttobeiträge, die Bruttoaufwendungen für Versicherungsfälle, das Ergebnis aus Kapitalanlagen sowie das Ergebnis vor Ergebnisabführung. Die Entwicklung dieser und weiterer Kennzahlen wird in den nachfolgenden Kapiteln näher erläutert.

Nichtfinanzielle Leistungsindikatoren gemäß § 289c Abs. 3 Nr. 5 HGB, die für die Geschäftstätigkeit der Gesellschaft von Bedeutung sind, sind derzeit in Entwicklung. Für weiterführende Erläuterungen insbesondere zu den Aspekten Umweltbelange, Arbeitnehmerbelange, Sozialbelange, Achtung der Menschenrechte sowie Bekämpfung von Korruption und Bestechung wird auf die Nichtfinanzielle Konzernklärung der Talanx AG verwiesen.

Ertragslage

Neugeschäft

Die Neugeschäftsbeiträge der TARGO Versicherung AG betragen im Berichtsjahr insgesamt 41.878 (44.794) TEUR. Die coronabedingten Lockdowns und Auflagen im Wirtschaftsleben schränkten die Vertriebsmöglichkeiten deutlich ein. Infolgedessen war insbesondere bei den Einmalbeiträgen der überwiegend die Arbeitslosigkeitsversicherung betreffenden sonstigen Versicherungen ein deutlicher Rückgang um 3.159 TEUR auf 36.396 (39.555) TEUR zu verzeichnen. Die hauptsächlich die Unfallversicherung betreffenden laufenden Neugeschäftsbeiträge stiegen um 4,6 % auf 5.482 (5.239) TEUR. Hieraus errechnet sich ein Annual Premium Equivalent (laufende Neugeschäftsbeiträge zuzüglich 10 % der Einmalbeiträge) von 9.122 (9.195) TEUR.

Die Anzahl der neu abgeschlossenen Verträge in der klassischen Unfallversicherung erhöhte sich von 14.931 auf 16.686 Verträge. Bei den Sonstigen Versicherungen verringerte sich der Neuzugang von 284.906 auf 240.817 Verträge.

Versicherungsbestand

Der Jahresbeitrag aller am Bilanzstichtag im Bestand unserer Gesellschaft befindlichen Versicherungen, die sogenannte statistische Bestandsprämie, hat sich im Berichtsjahr um 3.056 TEUR auf 70.897 (73.954) TEUR verringert.

Ende des Jahres 2021 umfasste der Versicherungsbestand im selbst abgeschlossenen Geschäft 1.380.011 (1.430.814) Verträge.

Anzahl der mindestens einjährigen Versicherungsverträge

	Anzahl der Versicherungsverträge		
	31.12.2021	31.12.2020	Änderung
Selbst abgeschlossenes Geschäft	1.380.011	1.430.814	-50.803
davon:			
Unfallversicherung	116.951	115.480	1.471
Sonstige Versicherungen	1.263.060	1.315.334	-52.274

Der Bestand an Policen bei klassischen Unfallversicherungen ist im Geschäftsjahr auf 108.342 (106.104) Stück angestiegen. Bei der Unfallversicherung mit Beitragsrückgewähr sank der Bestand auf 8.609 (9.376) Stück.

Bei den Sonstigen Versicherungen betrug der Bestand an Policen 1.263.060 (1.315.334) Stück.

Eine vollständige Darstellung der von unserer Gesellschaft betriebenen Versicherungsarten befindet sich in der Anlage 1 zum Lagebericht auf Seite 24.

Beiträge

Die gebuchten Bruttobeiträge verringerten sich infolge der Coronapandemie auf insgesamt 107.000 (113.542) TEUR. Davon entfielen 70.341 (77.052) TEUR auf die Sonstigen Versicherungen sowie 36.659 (36.490) TEUR auf die Unfallversicherung. In der Sparte Unfall erreichte die Unfallversicherung mit Beitragsrückgewähr (UBR) 4.910 (5.404) TEUR gebuchte Bruttobeiträge.

Die Einmalbeiträge sanken im Vergleich zum Vorjahr um 3.159 TEUR auf 36.396 (39.555) TEUR. Die laufenden Beiträge sanken gleichermaßen um 3.383 TEUR auf 70.605 (73.988) TEUR.

Unter Berücksichtigung der Beitragsüberträge sowie der abgegebenen Rückversicherungsbeiträge verringerten sich die verdienten Nettobeiträge der TARGO Versicherung AG um insgesamt 4.916 TEUR auf 83.646 (88.562) TEUR.

Leistungen

Die Bruttoaufwendungen für Versicherungsfälle sanken um 13,4 % auf 20.310 (23.450) TEUR. Nach Abzug des Anteils der Rückversicherer verblieben Aufwendungen für Versicherungsfälle für eigene Rechnung in Höhe von 13.048 (15.949) TEUR.

Die bilanzielle Nettoschadenquote, definiert als das Verhältnis der Nettoschadenaufwendungen zu den verdienten Beiträgen für eigene Rechnung, verringerte sich somit auf 15,6 (18,0) %.

Veränderung der übrigen versicherungstechnischen

Netto-Rückstellungen

Die Deckungsrückstellung für die Unfallversicherung mit Beitragsrückgewähr erhöhte sich im Geschäftsjahr von 44.034 TEUR um 6,0 % auf 46.668 TEUR.

Aufwendungen für den Versicherungsbetrieb

Die Bruttoaufwendungen für den Versicherungsbetrieb lagen mit 69.739 (72.026) TEUR aufgrund rückläufigen Neugeschäfts um 3,2 % unter dem Vorjahresniveau. Nach Abzug der erhaltenen Provisionen und Gewinnbeteiligungen verblieben Nettoaufwendungen von 53.546 (55.548) TEUR.

Erträge und Aufwendungen aus Kapitalanlagen

Die laufenden Erträge, die vor allem aus den Kuponzahlungen der festverzinslichen Kapitalanlagen bestanden, beliefen sich im Berichtsjahr auf 5.726 (6.133) TEUR. Dem standen laufende Aufwendungen in Höhe von 268 (325) TEUR gegenüber. Das laufende Ergebnis betrug 5.458 TEUR und liegt damit unter dem Vorjahresniveau von 5.808 TEUR. Die laufende Durchschnittsverzinsung erreichte 2,0 (2,1) %.

Im Berichtsjahr wurde ein Ergebnis aus Gewinnen und Verlusten aus dem Abgang von Kapitalanlagen in Höhe von 2.006 (1.142) TEUR erzielt. Der Saldo aus Zu- und außerordentlichen Abschreibungen belief sich auf -2 (0) TEUR. Insgesamt war ein außerordentliches Ergebnis in Höhe von 2.004 (1.142) TEUR auszuweisen.

Das Kapitalanlageergebnis belief sich insgesamt auf 7.462 (6.950) TEUR. Somit wurde für das Berichtsjahr eine Nettoverzinsung von 2,8 (2,5) % erreicht.

Geschäftsergebnis

Der versicherungstechnische Gewinn von 16.834 (16.724) TEUR entfiel mit 8.865 (9.317) TEUR auf den Versicherungszeit Unfallversicherung sowie mit 7.969 (7.407) TEUR auf die Sonstigen Versicherungen.

Das nichtversicherungstechnische Ergebnis in Höhe von 2.305 (2.571) TEUR beinhaltet das Kapitalanlageergebnis in Höhe von 7.462 (6.950) TEUR.

Nach Berücksichtigung eines außerordentlichen Aufwandes von 0 (39) TEUR erzielte die Gesellschaft ein Geschäftsergebnis von 19.139 (19.256) TEUR.

Die TARGO Versicherung AG führt im Rahmen des bestehenden Beherrschungs- und Ergebnisabführungsvertrags das Jahresergebnis von 19.139 (19.256) TEUR an die HDI Deutschland AG ab.

Überschussbeteiligung

Für das Produkt Unfall Rendite, die Unfallversicherung mit Beitragsrückgewähr der TARGO Versicherung AG, wird den Versicherungsnehmern in 2022 eine Verzinsung der vorhandenen Guthaben in Höhe von 2,3 % zzgl. Schlussüberschussanteil von 1,0 % gutgeschrieben. Die Gesamtverzinsung der Kundenguthaben (einschließlich Schlussüberschussanteilen) beträgt somit 3,3 %.

Die für den gesamten Bestand ab 2022 gültigen Überschussanteilsätze sind auf den Seiten 55 bis 57 dieses Berichts im Detail dargestellt.

Finanzlage

Eigenkapital

Nach Ergebnisabführung beträgt das Eigenkapital:

Eigenkapital nach Ergebnisabführung

	31.12.2021
TEUR	
Gezeichnetes Kapital	27.000
Gewinnrücklagen	
a) gesetzliche Rücklage	2.700
b) andere Gewinnrücklagen	42
	2.742
Summe	29.742

Liquiditätslage

Die Liquidität unserer Gesellschaft war zu jeder Zeit gesichert. Zum Bilanzstichtag waren liquide Mittel in Form von laufenden Guthaben bei Kreditinstituten in Höhe von 1.876 (8.351) TEUR verfügbar.

Vermögenslage

Kapitalanlagen

Entwicklung der Kapitalanlagen im Detail

	31.12.2021	31.12.2020	Änderung
TEUR			
Anteile an verbundenen Unternehmen	10.989	9.809	1.180
Ausleihungen an verbundene Unternehmen	820	65	755
Ausleihungen an Unternehmen, mit denen ein Beteiligungsverhältnis besteht	581	1.358	-776
Aktien, Anteile oder Aktien an Investmentvermögen und andere nicht festverzinsliche Wertpapiere	17.618	7.338	10.280
Inhaberschuldverschreibungen und andere festverzinsliche Wertpapiere	145.467	144.204	1.264
Namensschuldverschreibungen	59.686	68.839	-9.152
Schuldscheinforderungen und Darlehen	36.261	38.538	-2.277
Summe	271.424	270.151	1.273

Das Volumen der Kapitalanlagen der TARGO Versicherung AG veränderte sich um 1.273 (-5.658) TEUR und betrug zum Jahresende 271.424 (270.151) TEUR. Die Kapitalanlagen wurden vorrangig in festverzinslichen Kapitalanlagen investiert. Deren Anteil lag zum Ende des Berichtsjahres bei 89,5 (93,7) % der gesamten Kapitalanlagen. Investitionen erfolgten vor allem in Inhaberschuldverschreibungen guter Bonität. Das durchschnittliche Rating der festverzinslichen Kapitalanlagen beträgt AA+ (AA+). Es wurden 1,39 % der Kapitalanlagen in einen Aktienfonds investiert.

Die Marktwerte der Kapitalanlagen beliefen sich zum Bilanzstichtag auf 295.260 (307.225) TEUR. Die Bewertungsreserven fallen auf 23.836 (37.074) TEUR.

Gesamtaussage zur wirtschaftlichen Lage

Die Unternehmensleitung der TARGO Versicherung AG bewertet den Geschäftsverlauf des Berichtsjahres vor dem Hintergrund des unverändert schwierigen branchenspezifischen Umfelds als positiv. Die beitragsseitige Entwicklung unserer Gesellschaft verlief allerdings nicht entsprechend unseren ursprünglichen Erwartungen. Im Neugeschäft war der Anstieg der aus der Unfallversicherung resultierenden laufenden Beiträge nicht ausreichend, um den Rückgang der Einmalbeiträge aus der Arbeitslosigkeitsversicherung auszugleichen. Bei insgesamt leicht sinkenden laufenden Beiträgen war auch ein entsprechender Rückgang der Bruttobeiträge zu verzeichnen. Die TARGO Versicherung AG befindet sich als Spezialversicherer

für Unfall- und Arbeitslosigkeitsversicherungen aber dennoch weiterhin in einer starken Position.

Erwartungsgemäß gab das laufende Ergebnis aus Kapitalanlagen zinsniveaubedingt leicht nach. Infolge höherer Erträge aus Abgang konnte das Kapitalanlageergebnis entgegen unseren ursprünglichen Planungen leicht gesteigert werden. Bei insgesamt signifikant unterhalb unserer Planungen verbliebenen Aufwendungen für den Versicherungsbetrieb und Aufwendungen für Versicherungsfälle wurde der angekündigte Rückgang des an unsere Muttergesellschaft abzuführenden Ergebnisses weitgehend vermieden und ein Wert auf Vorjahresniveau erreicht. Zum Zeitpunkt der Aufstellung des Lageberichts ist die wirtschaftliche Lage der Gesellschaft als positiv zu beurteilen.

Risikobericht

Zusammenfassende Darstellung der Risikolage

Im Risikomanagement der Gesellschaft werden die Risiken für die Gesellschaft regelmäßig untersucht. Die etablierten Risikomanagementsysteme und Kontrollinstanzen unterstützen eine frühzeitige Identifikation, Bewertung und Steuerung der Risiken, die einen wesentlichen Einfluss auf die Ertrags-, Finanz- und Vermögenslage der Gesellschaft haben können.

Insgesamt sieht sich die Gesellschaft derzeit in der Lage, alle Verpflichtungen aus den bestehenden Versicherungsverträgen dauerhaft zu erfüllen.

Bestandsgefährdende Risiken, d. h. wesentliche Risiken mit existenziellem Verlustpotenzial für die Gesellschaft, können sich insbesondere dann ergeben, wenn sich systemische Risiken wie z. B. ein Kollaps des Finanzsystems realisieren. Bestandsgefährdende Risiken unternehmensspezifischer Natur zeichnen sich derzeit nicht ab.

Zahlreiche Risiken, die im Zusammenhang mit der Corona-Pandemie für möglich erachtet worden waren, haben sich bisher nicht realisiert, sodass diesbezüglich von einer Entspannung der Risikolage gegenüber dem Vorjahr auszugehen ist. Jedoch sind Inflationstendenzen zu beobachten, aus denen sich – gerade auch in Zusammenhang mit den weiterhin extrem niedrigen Zinsen – erhebliche Risiken ergeben können. Die Entwicklung wird intensiv überwacht.

Geopolitische Spannungen und kriegerische Auseinandersetzungen, wie aktuell in der Ukraine, gehen mit großen Risiken für politische Machtverhältnisse in Europa und weltweit einher. Es sind erhebliche Auswirkungen auf die Finanzmärkte möglich. Resultierende Erhöhungen der Energiepreise können die Inflation weiter antreiben.

Die aufsichtsrechtlichen Kapitalanforderungen werden von der Gesellschaft erfüllt. Die konkreten Quoten werden im April 2022 im Bericht über die Solvabilität und Finanzlage (SFCR) zum 31.12.2021 veröffentlicht. Da die Veröffentlichung des SFCR gemäß gesetzlich vorgegebenen Fristen nach der Feststellung des Jahresabschlusses liegt, kann der SFCR nicht Gegenstand der Abschlussprüfung sein.

Grundlagen des Risikomanagements

Das Risikomanagement der Gesellschaft erfüllt die Anforderungen des Versicherungsaufsichtsgesetzes (§ 26 VAG zum Risikomanagement und begleitende Rechtsnormen) sowie des deutschen Aktiengesetzes (§ 91 Abs. 2 AktG); hiernach ist der Vorstand einer Aktiengesellschaft verpflichtet, „geeignete Maßnahmen zu treffen, insbesondere ein Überwachungssystem einzurichten, damit den Fortbestand der Gesellschaft gefährdende Entwicklungen früh erkannt werden“. Mit dem vorliegenden Bericht kommt die Gesellschaft ihrer Verpflichtung zu einer Berichterstattung über die wesentlichen Risiken der voraussichtlichen Entwicklung nach (§ 289 Abs. 1 HGB).

Risikomanagementsystem

Basis des Risikomanagements ist die durch den Vorstand verabschiedete Risikostrategie, die sich aus der Geschäftsstrategie ableitet. Sie ist verbindlicher, integraler Bestandteil des unternehmerischen Handelns. Zur Umsetzung und Überwachung der Risikostrategie bedient sich die Gesellschaft eines Internen Steuerungs- und Kontrollsystems. Das Risikoverständnis ist ganzheitlich, d. h., es umfasst Chancen und Risiken, wobei der Fokus der Betrachtungen auf negativen Zielabweichungen, d. h. Risiken im engeren Sinn, liegt.

Das Risikomanagement der Gesellschaft ist in das Risikomanagement des Geschäftsbereichs Privat- und Firmenversicherung Deutschland sowie des Konzerns eingegliedert und berücksichtigt die Konzernrichtlinien. Zur Quantifizierung von Risiken wird ein Risikomodell (Standardmodell unter Berücksichtigung von unternehmensspezifischen Parametern) gemäß Solvency II eingesetzt. Der betrachtete Zeithorizont des Modells beträgt ein Kalenderjahr.

Das Risikomanagementsystem der Gesellschaft wird laufend weiterentwickelt und damit den jeweiligen sachlichen und gesetzlichen Erfordernissen sowie den Konzernvorgaben angepasst. Das Risikomanagementsystem ist mit dem zentralen Steuerungssystem der Gesellschaft eng verzahnt.

Die Bewertung der wesentlichen quantifizierbaren Risiken der Gesellschaft erfolgt regelmäßig mit Hilfe des Risikomodells. Dabei werden diese Risiken systematisch analysiert und mit Solvenzkapital hinterlegt. Zusätzlich werden wesentliche, sich aus Zielabweichungen ergebende strategische Risiken, Projektrisiken, Reputati-

onsrisiken und Emerging Risks betrachtet. Die erfassten Risiken werden durch abgestimmte Maßnahmen gesteuert sowie die quantifizierbaren Risiken durch ein Limit- und Schwellenwertsystem überwacht. Der Vorstand der Gesellschaft wird im Rahmen der Risikoberichterstattung vom Risikomanagement regelmäßig über die aktuelle Risikosituation informiert. Bei akuten Risiken ist eine Sofortberichterstattung an den Vorstand gewährleistet.

Als einen wesentlichen Teil des Risikomanagementsystems führt das Unternehmen mindestens einmal jährlich eine unternehmenseigene Risiko- und Solvabilitätsbeurteilung durch (Own Risk and Solvency Assessment, ORSA), in der unter anderem der Gesamtsolvabilitätsbedarf unter Berücksichtigung des spezifischen Risikoprofils des Unternehmens überprüft wird.

Im Kapitalanlagebereich umfasst das Risikomanagementsystem spezifische Instrumentarien zur laufenden Überwachung aktueller Risikopositionen und der Risikotragfähigkeit. Sämtliche Kapitalanlagen stehen unter ständiger Beobachtung und Analyse durch den Geschäftsbereich Kapitalanlagen und das operative Kapitalanlagecontrolling. Mit Hilfe von Szenarioanalysen und Stresstests werden die Auswirkungen von Kapitalmarktschwankungen simuliert, um bei Bedarf frühzeitig auf diese reagieren zu können. Darüber hinaus stellt eine umfangreiche Berichterstattung die erforderliche Transparenz aller die Kapitalanlagen betreffenden Entwicklungen sicher.

Für Handels- und Abwicklungstätigkeiten im Kapitalanlagebereich bedient sich die Gesellschaft der Dienstleistung der Ampega Asset Management GmbH.

Risikorganisation

Die Aufbauorganisation im Risikomanagement der Gesellschaft gewährleistet eine Funktionstrennung zwischen aktiver Risikoübernahme und unabhängiger Risikoüberwachung. Zentrale Organe sind neben dem Gesamtvorstand der Gesellschaft die Funktionen gemäß § 7 Nr. 9 VAG – nämlich Unabhängige Risikocontrollingfunktion, Compliance-Funktion, Interne Revision, Versicherungsmathematische Funktion – sowie die Risikoverantwortlichen.

Der Gesamtvorstand trägt die nicht delegierbare Verantwortung für die Umsetzung und Weiterentwicklung des Risikomanagements in der Gesellschaft. Er legt die Risikostrategie fest und trifft hieraus abgeleitete wesentliche Risikomanagemententscheidungen.

Die unabhängige Risikoüberwachung wird von einer organisatorischen Einheit innerhalb des Geschäftsbereichs Privat und Firmenversicherung Deutschland unter Leitung des Chief Risk Officer

wahrgenommen. Dadurch wird Know-how gebündelt und eine effiziente Nutzung der Ressourcen sichergestellt.

Die Unabhängige Risikocontrollingfunktion ist primär für die Identifikation, Bewertung und Analyse des Risikoprofils sowie für die Überwachung von Limiten und Maßnahmen zur Risikobegrenzung auf aggregierter Ebene zuständig. Diese Aufgabe wird durch den Chief Risk Officer mit Unterstützung des Risikomanagements und des Risikokomitees des Geschäftsbereichs Privat- und Firmenversicherung Deutschland wahrgenommen. Das Risikokomitee spricht dabei Empfehlungen an den Gesamtvorstand aus.

Risikoverantwortliche sind in der Regel leitende Angestellte, die für die Identifikation und Bewertung der wesentlichen Risiken ihres Verantwortungsbereiches zuständig sind. Zudem sind sie verantwortlich für Vorschläge zur Risikominderung und für die Umsetzung geeigneter Risikosteuerungsmaßnahmen. Der Austausch von Erkenntnissen zwischen Risikoverantwortlichen und Unabhängiger Risikocontrollingfunktion findet im Rahmen von regelmäßigen Risikosteuerungskreis-Sitzungen statt.

Die Interne Revision, deren Aufgabe von der Konzernrevision der Talanx AG wahrgenommen wird, ist für die prozessunabhängige Prüfung der Geschäftsbereiche, insbesondere auch des Risikomanagements, verantwortlich. Die Leitung der Internen Revision ist zum Zwecke der Diskussion risikorelevanter Themen als Gast im Risikokomitee vertreten.

Die Gesellschaft ist in die Compliance-Organisation des Geschäftsbereichs Privat- und Firmenversicherung Deutschland eingebunden, um eine ordnungsmäßige Geschäftsorganisation zu unterstützen, welche die Einhaltung der gesetzlichen und aufsichtsrechtlichen Anforderungen gewährleistet. Compliance entsendet einen Vertreter in das Risikokomitee.

Die Versicherungsmathematische Funktion trägt im Rahmen ihrer gesetzlichen Aufgaben zur wirksamen Umsetzung des Risikomanagementsystems bei, insbesondere hinsichtlich der Koordinierung der Berechnung der versicherungstechnischen Rückstellungen sowie der Angemessenheit der Zeichnungs- und Annahmepolitik und der Rückversicherungsvereinbarungen. Auch die Versicherungsmathematische Funktion ist im Risikokomitee vertreten.

Risiken der künftigen Entwicklung

Die Risikolage der Gesellschaft wird anhand der nachfolgend beschriebenen Risikokategorien erörtert.

Versicherungstechnische Risiken

Das versicherungstechnische Risiko bezeichnet die Gefahr, dass bedingt durch Zufall, Irrtum oder Änderung der tatsächliche Aufwand für Schäden und Leistungen vom erwarteten Aufwand abweicht.

Hierzu zählt auch ein versicherungstechnisches Risiko Gesundheit. Bei der Gesellschaft fallen hierunter z. B. Unfallversicherungen.

Prämien- und Reserverisiken

Das Prämien- und Reserverisiko ergibt sich daraus, dass aus im Voraus festgesetzten Versicherungsprämien später Entschädigungen zu leisten sind, deren Höhe jedoch zunächst unbekannt ist. So kann der tatsächliche vom erwarteten Schadenverlauf abweichen.

Die Gesellschaft setzt bei der Tarifierung versicherungsmathematische Modelle ein und überwacht kontinuierlich den Schadenverlauf. Für die wesentlichen Sparten werden Portfolioanalysen durchgeführt, die Auswertungen zur Profitabilität auch einzelner Segmente innerhalb einer Sparte ermöglichen. Darüber hinaus existiert in den Schadenabteilungen ein umfangreiches Schadencontrolling. Zudem wird das Portfolio durch Rückversicherungen gedeckt.

Dem Prämien- und Reserverisiko begegnet die Gesellschaft durch Berücksichtigung vorsichtiger Annahmen bei der Kalkulation.

Lebensversicherungstechnische Risiken bei einem Sach-Risikoträger

Das versicherungstechnische Risiko der Lebensversicherung bezeichnet die Gefahr, die sich aus Lebensversicherungsverpflichtungen ergibt, und zwar in Bezug auf die abgedeckten Risiken und die verwendeten Prozesse bei der Ausübung des Geschäfts.

Hierunter werden der Kapitalteil des Unfallgeschäfts mit Beitragsrückgewähr (UBR) sowie anerkannte Rentenfälle bewertet.

Diesem Risiko wird durch vorsichtig bemessene Rechnungsgrundlagen und adäquate Sicherheitszuschläge Rechnung getragen, deren Angemessenheit regelmäßig überprüft wird.

Katastrophenrisiken

Das Katastrophenrisiko resultiert aus einer wesentlichen Ungewissheit in Bezug auf die Annahmen über extreme oder außergewöhnliche Ereignisse.

Das Katastrophenrisiko wird mit geeigneten Rückversicherungsverträgen begrenzt. Der Umfang der Rückversicherung wird regelmäßig überprüft.

Stornorisiken

Das Stornorisiko beschreibt die Gefahr eines Verlusts oder einer nachteiligen Veränderung des Werts der Versicherungsverbindlichkeiten, die sich aus Veränderungen in der Höhe oder bei der Volatilität der Storno-, Kündigungs-, Verlängerungs- und Rückkaufsrate von Versicherungsverträgen ergibt.

Die Gesellschaft analysiert regelmäßig die Stornosituation; bei Bedarf werden geeignete Steuerungsmaßnahmen ergriffen.

Kostenrisiken

Das Kostenrisiko beschreibt die Gefahr eines Verlusts oder einer nachteiligen Veränderung des Werts der Versicherungsverbindlichkeiten, die sich aus Veränderungen in der Höhe, im Trend oder bei der Volatilität der bei der Verwaltung von Versicherungsverträgen angefallenen Kosten ergibt.

Der Kostenverlauf wird durch Betriebskosten und Provisionen bestimmt, denen angemessen vorsichtige Kostenzuschläge in den Beiträgen gegenüberstehen. Die Produktkalkulation stützt sich dabei auf eine adäquate Kostenrechnung.

Marktrisiken

Das Marktrisiko bezeichnet die Gefahr, die sich aus Schwankungen in der Höhe oder in der Volatilität von Finanzmarktdaten ergibt, die den Wert der Vermögenswerte und Verbindlichkeiten beeinflussen. Die Gesellschaft verfügt über detaillierte Kapitalanlagerichtlinien, die das Anlageuniversum, besondere Qualitätsmerkmale, Emittentenlimite und Anlagegrenzen festlegen. Diese orientieren sich an den gesetzlichen und aufsichtsrechtlichen Anforderungen sowie den internen Richtlinien der Gesellschaft, sodass eine möglichst große Sicherheit und Rentabilität bei jederzeitiger Liquidität unter Wahrung angemessener Mischung und Streuung erreicht wird. Zudem wird eine klare Funktionstrennung zwischen operativer Steuerung des Kapitalanlagerisikos und Risikocontrolling sichergestellt.

Im Rahmen des Monatsreportings werden parametrische Stresstests berechnet, aus denen sich ableiten lässt, wie sensitiv das Portfolio auf wesentliche Veränderungen der Marktdaten reagiert.

Wesentliche Marktrisiken, die im Zusammenhang mit der Coronapandemie für möglich erachtet worden waren, haben sich bisher nicht realisiert.

Aktien- und Beteiligungsrisiken

Das Aktienrisiko bezeichnet das Risiko aus Änderungen des Aktienkursniveaus. Eine mögliche Änderung wirkt auf die Bewertung von Aktien, die in der eigenen Kapitalanlage gehalten werden. Weiterhin

wirkt das Risiko auf Vermögenspositionen, die im Risikomodell wie Aktien modelliert werden, insbesondere auf Beteiligungen der Gesellschaft.

Das Aktienrisiko besitzt aufgrund der niedrigen Aktienquote der Gesellschaft nur ein begrenztes Gefahrenpotenzial.

Im Sinne einer Sensitivitätsanalyse sind im Folgenden prozentuale Veränderungen des Marktwerts der Kapitalanlagen bei einem hypothetischen Wertverlust/Wertzuwachs der Aktienanlagen angegeben (Berechnung zum Bilanzstichtag):

Angenommene Veränderung der Aktienanlagen:	-10 %	+10 %
Prozentuale Veränderung des Marktwerts der Kapitalanlagen:	-0,2 %	+0,2 %

Zinsrisiken

Das Zinsrisiko beschreibt die Sensitivität von Vermögenswerten, Verbindlichkeiten und Finanzinstrumenten in Bezug auf Veränderungen in der Zinskurve oder auf die Volatilität der Zinssätze.

Das Zinsrisiko wird vor allem durch regelmäßige Asset-Liability-Analysen, kontinuierliche Beobachtung der Kapitalanlagen und -märkte sowie Ergreifen entsprechender Maßnahmen gesteuert. Bei Bedarf kommen auch geeignete Kapitalmarktinstrumente zum Einsatz.

Das ansteigende Inflationsniveau bei weiterhin niedrigen Zinsen ist intensiv zu beobachten.

Im Sinne einer Sensitivitätsanalyse sind im Folgenden prozentuale Veränderungen des Marktwerts der Kapitalanlagen bei einer hypothetischen Verringerung/Erhöhung der Zinsen angegeben (Parallelverschiebung der Zinskurve, Berechnung zum Bilanzstichtag):

Angenommene Verschiebung der Zinskurve:	-50bp	+50bp
Prozentuale Veränderung des Marktwerts der Kapitalanlagen:	2,8 %	-2,7 %

Währungsrisiken

Das Währungsrisiko beschreibt die Sensitivität von Vermögenswerten, Verbindlichkeiten und Finanzinstrumenten in Bezug auf Veränderungen in der Höhe oder bei der Volatilität der Wechselkurse.

Das Währungsrisiko spielt bei der Gesellschaft nur eine untergeordnete Rolle, da die Kapitalanlage fast ausschließlich in Euro erfolgt.

Immobilienrisiken

Das Immobilienrisiko steht für das Risiko aus Schwankungen des Werts der in der Kapitalanlage gehaltenen Immobilien. Hierbei werden sowohl Immobilien im engeren Sinne (z. B. Grundstücke und Gebäude) als auch Immobilienfonds berücksichtigt.

Im Fall von direkten Investitionen in Immobilien werden auf Objekt- und Portfolio-Ebene regelmäßig die Rendite und weitere wesentliche Performance-Kennzahlen (z. B. Leerstände oder Rückstände) gemessen. Bei indirekten Immobilieninvestitionen wird das Risiko durch regelmäßige Beobachtung der Fondsentwicklung und -performance kontrolliert.

Kreditrisiken aus der Kapitalanlage

Kreditrisiken beschreiben allgemein die Risiken eines Verlustes oder nachteiliger Veränderungen der Finanzlage, die sich aus Fluktuationen bei der Bonität von Wertpapieremittenten, Gegenparteien und anderen Schuldnern ergeben, gegen welche die Gesellschaft Forderungen hat. Sie treten in Form von Gegenparteiausfallrisiken, Spread-Risiken oder Marktrisikokonzentrationen auf.

Wesentliche Kreditrisiken, die im Zusammenhang mit der Coronapandemie für möglich erachtet worden waren, haben sich bisher nicht realisiert.

Die Gesellschaft führt regelmäßig Bonitätsprüfungen der vorhandenen Schuldner durch. Bonitätsrisiken unter Investmentgrade und ohne Rating werden in allenfalls begrenztem Umfang eingegangen.

Zur Steuerung des Ausfall- bzw. Bonitätsrisikos werden Ratingkategorien und Sicherungsinstrumente berücksichtigt. Die Bonität der Schuldner wird laufend überwacht. Wesentlicher Anhaltspunkt für die Investitionsentscheidung durch das Portfolio-Management sind die durch externe Agenturen wie Standard & Poor's, Moody's, Fitch oder Scope Analysis vergebenen Ratingklassen.

Bonitätsstruktur der festverzinslichen Kapitalanlagen

	Marktwert TEUR	Anteil %
AAA	151.893	56,9
AA	60.538	22,7
A	36.844	13,8
BBB	13.856	5,2
ohne Rating	3.693	1,4
Summe	266.824	100,0

Zur Minderung des Konzentrationsrisikos wird eine breite Mischung und Streuung der Anlagen beachtet. Abhängigkeiten von einzelnen Schuldnern werden möglichst vermieden.

Gliederung der festverzinslichen Kapitalanlagen nach Art der Emittenten

	Marktwert TEUR	Anteil %
Staats- und Kommunalanleihen	102.836	38,5
Gedekte Schuldverschreibungen	108.264	40,6
Industrieanleihen	33.671	12,6
Erstrangige Schuldverschreibungen von Finanzinstituten	22.053	8,3
Summe	266.824	100,0

Infrastrukturanlagenrisiken

Risiken aus Infrastrukturanlagen beziehen sich auf Wertänderungen und Schwankungen in den Erträgen entsprechender Infrastrukturanlagen. Ihre Steuerung erfolgt über sorgfältige Due-Diligence-Prüfungen im Vorfeld sowie laufende Monitoring-Maßnahmen. Hierfür wird spezialisiertes Know-how vorgehalten.

Derivate und strukturierte Produkte

Sofern Derivatgeschäfte zur Ertragsvermehrung, Erwerbsvorbereitung und Absicherung von Beständen sowie Geschäfte mit strukturierten Produkten getätigt werden, werden sie im Rahmen der internen Richtlinien der Gesellschaft abgeschlossen. Derivatpositionen und -transaktionen werden im Reporting detailliert aufgeführt. Auf der einen Seite sind Derivate wegen ihrer sehr niedrigen Transaktionskosten und ihrer sehr hohen Marktliquidität und -transparenz effiziente und flexible Instrumente zur Portfoliosteuerung. Auf der anderen Seite gehen mit dem Einsatz von Derivaten auch zusätzliche Risiken wie z. B. Basisrisiko, Kurvenrisiko und Spread-Risiko einher, die detailliert überwacht und zielgerecht gesteuert werden.

Im Berichtsjahr wurden im Portfolio der Gesellschaft keine Derivate eingesetzt.

Strukturierte Produkte waren zum 31.12.2021 mit einem Gesamtbuchwert von 10.774 (4.433) TEUR im Direktbestand.

Value at Risk

Ein wichtiges Element der Steuerung von Marktrisiken ist die regelmäßige Überwachung geeigneter Kennziffern, so z. B. des Value at Risk (VaR), der einen mit vorgegebener Wahrscheinlichkeit innerhalb eines definierten Zeitraums maximal zu erwartenden Verlust abbildet. Der VaR wird in Prozent der betrachteten Kapitalanlagen gemessen.

Zur Messung der Kreditrisiken in der Kapitalanlage wird unter Berücksichtigung von emittentenspezifischen Merkmalen, Portfoliokonzentrationen und Korrelationen ein Credit-VaR (CVaR) ermittelt, der sich auf einen Zeitraum von einem Jahr bezieht. Der CVaR zum 31.12.2021 betrug 2,6 (2,2) %.

Der ALM-VaR berücksichtigt neben den Kapitalanlagen auch die prognostizierten Cashflows der versicherungstechnischen Verpflichtungen. Der ALM-VaR für einen Zeitraum von zehn Tagen zum 31.12.2021 betrug 1,4 (1,2) %.

Gegenparteausfallrisiken

Das Gegenparteausfallrisiko deckt risikomindernde Verträge wie z. B. Rückversicherungsvereinbarungen oder Verbriefungen sowie Forderungen gegen Vermittler und alle sonstigen Kreditrisiken ab, soweit sie nicht anderweitig in der Risikomessung berücksichtigt werden.

Informationen zu Ausfallrisiken in der Kapitalanlage finden sich oben unter dem Stichwort der Kreditrisiken.

Risiken aus dem Ausfall von Forderungen gegen Rückversicherer
Beim Risiko des Ausfalls von Forderungen gegen Rückversicherer handelt es sich um die Möglichkeit des Ausfalls von Anteilen der Rückversicherer an Versicherungsverbindlichkeiten abzüglich Rückversicherungsdepots oder anderer Sicherheiten.

Zur Risikominderung wird die Bonität der Rückversicherungspartner bei der Auswahl der Vertragspartner berücksichtigt und im Vertragsverlauf überwacht. Der Ausfall von Forderungen aus dem Rückversicherungsgeschäft ist aufgrund der guten Ratings der Rückversicherungspartner nur ein geringes Risiko.

*Risiken aus dem Ausfall von Forderungen gegen
Versicherungsvermittler*

Das Risiko des Ausfalls von Forderungen gegen Versicherungsvermittler besteht grundsätzlich in der Möglichkeit, dass im Falle von (vermehrten) Kündigungen durch Versicherungsnehmer Provisionsrückforderungen nicht hinreichend werthaltig sind.

Die Forderungen gegen Versicherungsvermittler betreffen ausschließlich die TARGOBANK. Hinsichtlich der Rückprovisionsregelungen wurde von einer Pauschalwertberichtigung abgesehen.

Liquiditätsrisiken

Das Liquiditätsrisiko bezeichnet das Risiko, dass die Gesellschaft nicht in der Lage ist, Anlagen und andere Vermögenswerte zu realisieren, um ihren finanziellen Verpflichtungen bei Fälligkeit nachzukommen. So können z. B. wegen der Illiquidität von Märkten Bestän-

de nicht oder nur mit Verzögerungen veräußert werden oder offene Positionen nicht oder nur mit Kursabschlägen geschlossen werden.

Den Liquiditätsrisiken wird durch eine kontinuierliche Abstimmung der Fälligkeiten der Kapitalanlagen und der finanziellen Verpflichtungen begegnet. Durch eine hinreichend liquide Anlagestruktur wird sichergestellt, dass die Gesellschaft jederzeit in der Lage ist, die erforderlichen Auszahlungen zu leisten.

Operationelle Risiken

Das operationelle Risiko bezeichnet das Verlustrisiko, das sich aus der Unangemessenheit bzw. dem Versagen von internen Prozessen, Mitarbeitern oder Systemen wie auch durch externe Ereignisse ergibt.

Risiken aus Business Continuity und IT Service Continuity

Risiken aus Business Continuity und IT Service Continuity bezeichnen das Risiko, dass der Geschäftsbetrieb aufgrund von natürlichen oder von Menschen verursachten Gefahren bedroht, geschädigt oder gestört wird. Hierzu zählen sowohl Verluste als auch Mehrkosten durch den Ausfall von bzw. aufgrund technischer Probleme in den IT-Systemen wie auch durch Zerstörung oder Beschädigung der Gebäude bzw. gebäudeweiten Versorgungseinrichtungen oder durch weitere Beeinträchtigungen der Arbeitsumgebung.

Risiken aus Störungen der Gebäudeinfrastruktur reduziert die Gesellschaft mit wirksamen Risikosteuerungsmaßnahmen u. a. durch die Einhaltung von Sicherheits- und Wartungsvorschriften sowie Brandschutzmaßnahmen sowie auch durch die flächendeckende Möglichkeit des mobilen Arbeitens. Um Risiken aus einer Unterbrechung des Geschäftsbetriebs aufgrund von Krisen oder Notfällen zu begegnen, ist in der Gesellschaft ein Krisenmanagement etabliert, das im Falle einer Störung eine schnellstmögliche Rückkehr in den Normalbetrieb sicherstellt. Der Notfallvorsorge wird mittels eines Notfallhandbuchs, der Durchführung von Business-Impact-Analysen zur Ermittlung der Kritikalität von Geschäftsprozessen, der Einrichtung eines Krisenstabs und Notfallteams Rechnung getragen.

Das Risiko des Ausfalls der IT-Infrastruktur wird durch regelmäßige Kontrollen, redundante Systeme, Backup- und Recovery-Verfahren sowie Rufbereitschaft verringert. Gezielte Investitionen in die Sicherheit und Verfügbarkeit der Informationstechnologie erhalten und steigern das bestehende hohe Sicherheitsniveau.

Risiken aus Prozessen

Prozessrisiken beschreiben das Verlustrisiko, das sich aus der Unangemessenheit oder dem Versagen von internen Prozessen ergibt, einschließlich der Schwächen in der Datenqualität.

Die Gesellschaft hat ein internes Kontrollsystem (IKS) eingerichtet, durch das insbesondere Prozessrisiken systematisch identifiziert und mit Kontrollmaßnahmen versehen werden. Die Notwendigkeit, Vollständigkeit und Wirksamkeit der Kontrollmaßnahmen wird im Rahmen von regelmäßigen Prozessreviews durch den jeweiligen Prozessverantwortlichen bewertet. Die Interne Revision beurteilt in regelmäßigen Abständen von ihrem objektiven Standpunkt aus, inwiefern die Kontrollen angemessen und wirksam sind.

Compliance-, Rechts- und Steuer-Risiken

Compliance-, Rechts- und Steuer-Risiken beschreiben das Risiko der Nichteinhaltung der gesetzlichen oder aufsichtsrechtlichen Vorschriften und unternehmensinternen Richtlinien, welches zu Klagen oder behördlichen Verfahren führen könnte. Compliance-Risiken beinhalten rechtliche Risiken, Risiken aus Änderungen der Gesetzgebung einschließlich der Änderungen der Steuergesetzgebung und der gesetzlichen Meldepflichten. Rechtliche Risiken liegen in Verträgen und allgemeinen rechtlichen Rahmenbedingungen wie z. B. geschäftsspezifischen Unwägbarkeiten des Wirtschafts- und Steuerrechts.

Compliance-Risiken im Vertrieb werden auch im Hinblick auf den GDV-Verhaltenskodex für den Vertrieb regelmäßig überwacht.

Vor dem Hintergrund der sich entwickelnden Rechtspraxis zur EU-Datenschutzgrundverordnung und zum Gesetz zum Schutz von Geschäftsgeheimnissen kommt dem Daten- und Geheimnisschutz weiterhin eine besondere Bedeutung zu. Maßnahmen zur Minderung von Daten- bzw. Geheimnisschutzrisiken wird eine hohe Priorität beigemessen.

Die Entwicklung der rechtlichen Anforderungen zum Umgang mit Nachhaltigkeitsrisiken aus den Bereichen Umwelt, Soziales und Unternehmensführung sowie zur Offenlegung dieser Risiken wird intensiv verfolgt. Neben den originären Auswirkungen der Nachhaltigkeitsrisiken selbst können sich aus der Umsetzung dieser Anforderungen nennenswerte Zusatzaufwände für die Gesellschaft ergeben.

Aus gesetzlich weit gefassten Definitionen zu der ab Mitte 2022 geltenden Provisionsbegrenzung bei Restkreditversicherungen können sich gewisse rechtliche Risiken in der Umsetzung ergeben, denen jedoch so sorgfältig als möglich entgegengewirkt wird.

Mögliche Entwicklungen der höchstrichterlichen Rechtsprechung oder gesetzliche Änderungen, insbesondere gesellschaftsrechtlicher, produktrechtlicher oder steuerlicher Natur, werden frühzeitig identifiziert und eng überwacht.

Fraud-Risiken

Fraud-Risiken beinhalten das Risiko aus der vorsätzlichen Verletzung der Gesetze oder Regeln durch eigene Mitarbeiter (interne Fraud-Risiken) und/oder durch Dritte (externe Fraud-Risiken), um einen persönlichen Vorteil zu erlangen. Gemeint sind Fraud-Risiken im weiteren Sinne, sodass nicht nur Betrug, sondern auch weitere Vermögensdelikte mit eingeschlossen sind.

Dem Risiko von dolosen Handlungen begegnet die Gesellschaft durch Regelungen und interne Kontrollen in den Fachbereichen. So unterliegen Zahlungsströme und Verpflichtungserklärungen strengen Vollmachts- und Berechtigungsregelungen. Funktionstrennungen in den Arbeitsabläufen, das Vieraugenprinzip bei wichtigen Entscheidungen und Stichproben bei serienhaften Geschäftsvorfällen erschweren dolose Handlungen. Darüber hinaus prüft die Interne Revision unternehmensweit Systeme, Prozesse und Einzelfälle.

Personelle Risiken

Personelle Risiken bezeichnen das Risiko, welches sich aus unzureichender Ausstattung oder durch unzulängliches Verhalten der Mitarbeiter ergibt. Entsprechend qualifizierte Mitarbeiter sind für das Geschäft mit starker Kundenorientierung sowie die Umsetzung wichtiger Projekte notwendig.

Zur Minderung von personellen Risiken legt die Gesellschaft großen Wert auf Aus- und Fortbildung. So können sich die Mitarbeiter durch individuelle Entwicklungspläne und angemessene Qualifizierungsangebote auf die aktuellen Marktanforderungen einstellen. Moderne Führungsinstrumente und adäquate monetäre ebenso wie nicht monetäre Anreizsysteme fördern einen hohen Einsatz der Mitarbeiter. Auch Maßnahmen zur Gesundheitsförderung der Mitarbeiter sowie Prozessdokumentationen und Vertretungsregelungen tragen dazu bei, Personalarisiken zu reduzieren.

Informations- und IT-Sicherheitsrisiken

Die Informations- und IT-Sicherheitsrisiken beschreiben die Risiken, die die Vollständigkeit, Vertraulichkeit oder Verfügbarkeit der Informationen oder IT-Systeme potenziell gefährden können. Die Verfügbarkeit der Anwendungen, die Sicherheit und Vertraulichkeit und die Integrität der verwendeten Daten sind von entscheidender Bedeutung für die Gesellschaft.

Sicherheit im IT-Bereich wird bei der Gesellschaft durch Zugangskontrollen, Zugriffsberechtigungssysteme und Sicherungssysteme für Programme und Datenhaltung gewährleistet. Bei der Verbindung interner und externer Netzwerke ist eine schützende Firewall-Technik installiert, die regelmäßig überprüft und ständig weiterentwickelt wird.

Um bei allen Mitarbeitern ein gutes Grundverständnis dafür zu erreichen, Bedrohungen abzuwenden und Sicherheit von Informationen zu gewährleisten, werden zielgruppenorientierte Awareness- und Trainingsmaßnahmen zur Informationssicherheit durchgeführt. Das vorhandene Information Security Management System ist nach ISO 27001 zertifiziert.

Outsourcing-Risiken

Outsourcing-Risiken bezeichnen das Risiko, das sich aus dem Outsourcing der Funktionen oder Versicherungstätigkeiten ergibt – entweder direkt oder durch weiteres Outsourcing –, die sonst vom Unternehmen selbst ausgeübt werden könnten. Es wird unterschieden nach Fremdvergabe von Aufgaben bis zum Vertrieb und der Fremdvergabe von Vertriebsleistungen.

Risiken aus ausgegliederten Funktionen oder Dienstleistungen sind grundsätzlich in den Risikomanagement-Prozess eingebunden und werden identifiziert, bewertet, gesteuert und überwacht, auch wenn die Dienstleistung konzernintern erfolgt. Zudem werden vor Ausgliederung von Tätigkeiten/Bereichen initiale Risikoanalysen durchgeführt.

Die Gesellschaft lässt sich erforderliche Auskunft- und Weisungsbefugnisse von dem Dienstleister vertraglich zusichern. Hierdurch wird der Vorstand berechtigt, jederzeit Einzelweisungen zu erteilen. Damit ist der Vorstand in der Lage, Einfluss auf die ausgegliederten Bereiche zu nehmen.

Zudem wird eine angemessene und fortlaufende Kontrolle und Beurteilung der Dienstleister durch diverse Beurteilungsmaßnahmen gewährleistet (u. a. Definition von Produktkatalogen einschließlich Service-Level-Agreements und Durchführung von Kundenzufriedenheitsbefragungen zur Überprüfung der Einhaltung der vereinbarten Leistungs- und Qualitätskriterien).

Andere wesentliche Risiken

Strategische Risiken

Strategische Risiken beschreiben Risiken aus strategischen Geschäftsentscheidungen. Zum strategischen Risiko zählt auch das Risiko, das sich daraus ergibt, dass Geschäftsentscheidungen nicht einem geänderten Wirtschaftsumfeld angepasst werden.

Die Gesellschaft überprüft ihre Geschäfts- und Risikostrategie mindestens jährlich u. a. auf Konsistenz und passt Prozesse und Strukturen im Bedarfsfall an. Strategischen Risiken wird im Rahmen der Planungs- und Steuerungsprozesse begegnet.

Die Gesellschaft bedient sich der Vertriebswege des einzigen Vermittlers TARGOBANK. Der exklusive Kooperationsvertrag läuft bis 2025. Eine Fortführung der Kooperation wird angestrebt.

Da die Vertriebsleistung grundsätzlich ein zentraler Erfolgsfaktor ist, wird den Vertriebsrisiken bei der Gesellschaft eine angemessene Bedeutung beigemessen.

Gewisse Vertriebsrisiken können sich aus den ab Mitte 2022 geltenden Regelungen zur Provisionsbegrenzung bei Restkreditversicherungen ergeben.

Projektrisiken

Projektrisiken beschreiben Risiken einer Gefährdung des vorgesehenen Ablaufs oder einer Nichterreichung der Ziele von Projekten (inklusive strategischer sowie IT-bezogener Projekte).

Projektrisiken und ihre Auswirkungen werden im Rahmen des Projektmanagements systematisch erhoben. Der Fortschritt der Projekte wird regelmäßig überprüft und bewertet. Es kommen im Unternehmen verbindlich eingerichtete Prozesse und Maßnahmen zur Kontrolle und Steuerung des Projektportfolios wie auch von Einzelprojekten zum Einsatz. Dadurch wird sichergestellt, dass rechtzeitig Gegensteuerungsmaßnahmen getroffen werden können, wenn sich bezüglich der Erreichung der Zeit- und Qualitätsziele Schwierigkeiten abzeichnen sollten.

Reputationsrisiken

Reputationsrisiken beschreiben Risiken aus einer möglichen Beschädigung des Rufes des Unternehmens infolge einer negativen Wahrnehmung in der Öffentlichkeit.

Reputationsrisiken werden intensiv beobachtet. Zur Verringerung von Reputationsrisiken ist ein professionelles Beschwerdemanagement installiert. Darüber hinaus wird die Gefahr von Reputationsrisiken durch die Qualitätsanforderungen an die Produkte, ein ständiges Qualitätsmanagement der wesentlichen Geschäftsprozesse sowie durch strenge Datenschutz- und Compliance-Richtlinien begrenzt. Das Kommunikationsmanagement im Krisenfall ist geregelt.

Emerging Risks

Emerging Risks sind neue oder sich entwickelnde zukünftige Risiken, deren Risikogehalt noch nicht zuverlässig bekannt ist und deren Auswirkungen nur schwer beurteilt werden können. Solche Risiken entwickeln sich im Zeitablauf von schwachen Signalen zu eindeutigen Tendenzen mit einem hohen Gefährdungspotential. Es ist deshalb bedeutsam, diese Signale frühzeitig zu erfassen, zu bewerten und zu steuern.

Die Emerging Risks werden im Rahmen eines konzernweit abgestimmten Verfahrens im Risikomanagement der Gesellschaft jährlich identifiziert und bewertet. Die Emerging Risks sind in die Risikoberichterstattung einbezogen.

Nachhaltigkeitsrisiken

Nachhaltigkeitsrisiken sind Ereignisse oder Bedingungen aus den Bereichen Umwelt, Soziales oder Unternehmensführung, deren Eintreten tatsächlich oder potenziell erhebliche negative Auswirkungen auf die Ertrags-, Finanz- und Vermögenslage sowie auf die Reputation der Gesellschaft haben kann. Dies schließt klimabezogene Risiken in Form von physischen Risiken sowie Transitionsrisiken im Zusammenhang mit Umstellungsprozessen ein.

Nachhaltigkeitsrisiken können sich als Meta-Risiko in allen Risikokategorien materialisieren. Die Gesellschaft überwacht diese Risiken daher im Rahmen ihres Risikomanagementsystems.

Prognose- und Chancenbericht

Unsere nachstehenden Ausführungen stützen sich auf fundierte Experteneinschätzungen Dritter sowie auf die von uns als schlüssig erachteten Planungen und Prognosen; dennoch handelt es sich um unsere subjektive Einschätzung. Es kann daher nicht ausgeschlossen werden, dass die tatsächlichen Entwicklungen von der hier wiedergegebenen erwarteten Entwicklung abweichen werden.

Wirtschaftliche Rahmenbedingungen

Die Ausbreitung der stärker ansteckenden Omikron-Virusvariante sorgte wie schon im Vorjahr zu Beginn des Jahres 2022 für erneute Einschränkungen des öffentlichen Lebens in zahlreichen Ländern weltweit. Anders als 2021 sind jedoch zumindest in den Industrieländern große Teile der Bevölkerung durch die Impfkampagne inzwischen vor schwerwiegenden Krankheitsverläufen geschützt, sodass die Beschränkungen weniger stark ausfallen und auch zukünftig mit möglicherweise noch folgenden Infektionswellen weniger stark ausfallen sollten. Obgleich sich das globale Wirtschaftswachstum im zweiten Jahr nach Ausbruch der Corona-Pandemie voraussichtlich etwas abschwächen wird, erwarten wir auch 2022 ein überdurchschnittliches Wachstumsjahr. Das Wachstum in den Industrieländern sollte dabei weiterhin deutlich über dem langfristigen Wachstumspotenzial liegen, während die Entwicklungs- und Schwellenländer wieder auf ihren Vorkrisen-Wachstumspfad zurückkehren dürften.

In Europa sollte die Fortsetzung des Aufschwungs primär vom privaten Konsum getragen werden, der von einer niedrigen Arbeitslosigkeit und hohen, während der Pandemie angehäuften Ersparnissen pro-

fitiert. Darüber hinaus rechnen wir mit einem stärkeren Lohnwachstum, das die im Jahresverlauf voraussichtlich sinkende, aber immer noch erhöhte Inflation zumindest teilweise kompensiert. Hinzu kommen Mittel aus dem bereits beschlossenen, jedoch zum größten Teil noch nicht ausgezahlten Next-Generation-EU-Programm, während die geldpolitische Unterstützung durch die EZB nur sehr graduell nachlassen sollte.

Ein ähnliches Bild ergibt sich auch für die USA, wo sich angesichts einer anhaltenden Arbeitskräfteknappheit bereits ein deutliches Lohnwachstum zeigt. Dies sollte gemeinsam mit hohen Ersparnissen trotz erhöhter Inflation den privaten Konsum befeuern. Die erhöhte Nachfrage dürfte wiederum den Unternehmen Anreize für weitere Investitionen bieten. Für etwas Gegenwind wird voraussichtlich die zu erwartende deutliche Abnahme der geld- und fiskalpolitischen Unterstützung sorgen.

Wesentliche Risiken für den globalen Wachstumsausblick sehen wir in einer unzureichenden Impfstoffwirksamkeit gegenüber neuen Virusvarianten, dem (Wieder-)Aufblühen geopolitischer Konflikte (USA/Europa/Russland, USA/China etc.) sowie einer verzögerten Behebung der Engpässe in den globalen Lieferketten. Für die USA stellt auch eine zu schnelle/zu starke geldpolitische Straffung durch die US-Notenbank Fed ein signifikantes Risiko für die konjunkturelle Erholung dar, während insbesondere die Eurozone unter einer schwächer als erwarteten Konjunktdynamik in China leiden würde.

Kapitalmärkte

Nachdem zahlreiche Notenbanken rund um den Globus bereits 2021 ihre Leitzinsen erhöht haben, rechnen wir auch für die US-Notenbank Fed mit einem Ende der Netto-Anleihekäufe im ersten Quartal und dem nachfolgenden Beginn eines Zinserhöhungszyklus. Der US-Leitzins sollte zum Jahresende mit 0,5 - 0,75 % um 0,5 Prozentpunkte über seinem aktuellen Niveau liegen. Unterdessen dürfte auch die EZB ihre Anleihekäufe zurückfahren, aber nicht vollständig einstellen, während eine Leitzinserhöhung unseres Erachtens auch 2022 nicht auf der Agenda steht.

Die abnehmende, aber nicht endende geldpolitische Unterstützung dürfte sich in einem begrenzten Anstieg der Kapitalmarktrenditen widerspiegeln, wobei die US-Renditen ihre europäischen Pendanten mit nach oben ziehen sollten. Hiermit dürfte auch ein weiterer, begrenzter Anstieg der Risikoaufschläge für Unternehmens- und südeuropäische Staatsanleihen von historisch niedrigen Niveaus einhergehen. Trotz des Gegenwinds durch steigende Zinsen und die nach dem Post-Corona-Boom langsamer wachsenden Unternehmensgewinne trauen wir den Aktienmärkten auch 2022 begrenztes Auf-

wärtpotenzial zu. Insbesondere ein zu schneller/zu starker Zinsanstieg birgt jedoch die Gefahr von Rückschlägen.

Künftige Branchensituation

Das makroökonomische Umfeld ist weiterhin von Risikofaktoren geprägt, und Prognosen sind daher generell mit einem Vorbehalt behaftet. Insbesondere die Unsicherheit über den weiteren Verlauf der Corona-Pandemie wird die Entwicklung der Branche 2022 beeinflussen. Unter der Annahme, dass die Schutzimpfungen erfolgreich ausgeweitet und coronabedingte Einschränkungen sukzessive gelockert werden können, dürfte die Versicherungswirtschaft nach Einschätzung des GDV 2022 ein positives Beitragswachstum gegenüber dem Berichtsjahr erreichen.

Schaden-/Unfallversicherung

In der Schaden-/Unfallversicherung rechnen wir für 2022 in Deutschland mit einem gegenüber dem Berichtsjahr gesteigerten Wachstum der Prämieinnahmen. Eine weitere Normalisierung des Mobilitätsniveaus sollte Impulse für eine positive Beitragsentwicklung ergeben. Sofern die prognostizierten Konjunkturerholungen eintreten, dürfte sich die Nachfrage in allen industriellen Versicherungszweigen erhöhen.

Chancen aus der Entwicklung der Rahmenbedingungen

Corona-Pandemie

Die aktuelle Pandemie hat sich neben der menschlichen Tragödie auch zu einer globalen Wirtschaftskrise entwickelt. Diese Krise bedeutet auch für unseren Konzern eine Herausforderung, der wir uns stellen müssen; allerdings sehen wir in ihr auch Chancen für eine positive Geschäftsentwicklung. In der aktuellen Krise hat die Talanx-Tochtergesellschaft HDI Versicherung AG im Gegensatz zu den meisten anderen Versicherern in Deutschland entschieden, im Rahmen der Pandemie für Schäden durch Betriebsschließungen aufgrund der Infektionsgefahr aufzukommen, sofern dies in den Versicherungsbedingungen vereinbart wurde. Denn wir stehen zu den Versprechen, die wir unseren Kunden geben. Diese Entscheidung verbessert unsere Reputation als Versicherungsunternehmen und erhöht das Vertrauen, das unsere Kunden in uns setzen. Durch die vermehrte Nutzung digitaler Services während der Corona-Krise bietet sich uns die Chance, digitale Projekte schneller als bisher voranzutreiben.

Durch den Digitalisierungsschub in unserem Konzern sehen wir auch Chancen, vermehrt Produkte über Onlinevertriebskanäle zu vertreiben. Zu guter Letzt führt die Corona-Krise auch dazu, dass der Wandel unserer Unternehmenskultur beschleunigt wird. In der Krise haben wir gezeigt, dass wir uns an veränderte Umstände schnell anpassen können. Den plötzlichen Umstieg großer Teile der Konzernmitarbeiter von Büroarbeit ins mobile Arbeiten haben wir in kürzester Zeit

nahezu problemlos bewältigt. Dies ist ein wichtiger Meilenstein im Hinblick auf die Transformation hin zu einer agilen Organisation.

Sollten wir die Corona-Krise besser bewältigen als erwartet, könnte sich das positiv auf Prämienwachstum und Ertragslage auswirken und dazu führen, dass wir unsere Prognose übertreffen.

Interne Prozesse

Um unseren Konzern zukunfts- und wettbewerbsfähiger zu machen und um Kostennachteile im deutschen Privatkundengeschäft zu beseitigen, richten wir den Geschäftsbereich Privat- und Firmenversicherung Deutschland derzeit neu aus. Unter dem Strich geht es darum, Komplexität zu reduzieren und Prozesse kundenfreundlicher und effizienter zu gestalten. Grundlage sind die vier Handlungsfelder Kundennutzen, profitables Wachstum, Effizienz und Leistungskultur. Nur wenn unsere Kunden rundum zufrieden sind, werden wir weiter erfolgreich sein. Daher arbeiten wir daran, sowohl Endkunden als auch Vertriebspartnern ihre Entscheidung so einfach wie möglich zu machen – klare Sprache, schnelle Lösungen, überzeugende Produkte. Um eine positive Prämien- und Ergebnisentwicklung zu erreichen, müssen wir unser Geschäft an eindeutigen Risiko- und Renditevorgaben ausrichten und Chancen im Markt konsequent nutzen. Deshalb müssen wir jedes einzelne Produkt auf seine nachhaltige Rentabilität prüfen und vorhandene Kundenkontakte noch konsequenter bereichsübergreifend nutzen. Diese Neuausrichtung erfordert die Überzeugung, dass sich unser Denken und Handeln konsequent am Maßstab Leistung orientieren muss. Eine solche Kultur fördern wir aktiv.

Sollte die Neuordnung der internen Prozesse schneller als derzeit erwartet voranschreiten, könnte sich dies positiv auf die Prämienentwicklung und die Ertragslage auswirken und dazu führen, dass wir unsere Prognosen übertreffen.

Digitalisierung

Kaum eine Entwicklung verändert die Versicherungsbranche so nachhaltig wie die Digitalisierung. Durch die Digitalisierung werden Geschäftsprozesse und -modelle mittels Nutzung von IT-Systemen grundlegend neu gestaltet. Diese Entwicklung ist insbesondere für die Wettbewerbsfähigkeit von Versicherungsunternehmen entscheidend. Hierdurch ergeben sich neue Möglichkeiten bei der Kommunikation mit Kunden, der Abwicklung von Versicherungsfällen, der Auswertung von Daten und der Erschließung neuer Geschäftsfelder. Wir führen zahlreiche Projekte durch, um den digitalen Wandel zu gestalten. So sollen die Geschäftsprozesse im Geschäftsbereich Privat- und Firmenversicherung Deutschland effizienter gestaltet, die Dunkelverarbeitungsquote erhöht und die Servicequalität verbessert werden. Durch die Digitalisierung ergeben sich zahlreiche Chancen.

So ist es möglich, Versicherungsfälle deutlich schneller, unkomplizierter und kostengünstiger abzuwickeln. Vor allen Dingen aber bietet die Digitalisierung die Möglichkeit, als großer international agierender Konzern von Skaleneffekten zu profitieren.

Sollten die Digitalisierungsprojekte im Konzern schneller umgesetzt und von den Kunden angenommen werden als derzeit erwartet, könnte sich dies positiv auf die Ertragslage auswirken und dazu führen, dass wir unsere Prognose übertreffen.

Wissensmanagement

Wissens- und Innovationsmanagement gewinnen auch in der Versicherungsbranche zunehmend an Bedeutung. Um den gezielten Austausch von Wissen und Innovation zu fördern, haben wir ein Best Practice Lab in unserem Konzern eingerichtet: Experten auf internationaler Ebene tauschen sich in Excellence-Teams zu Fachthemen aus und entwickeln gemeinsam neue Lösungen, u. a. zu den Themen Pricing, Vertrieb, Marketing, Schaden, Betrugsmanagement, Kundenservice-Center und Digitalisierung. Die Ergebnisse und Lösungen des Best Practice Lab stellen wir unseren Gesellschaften zur Verfügung, damit diese ihre Prozesse und Methoden permanent verbessern können.

Sollten wir mit unserem Best Practice Lab schneller als erwartet neue Lösungen und Ideen generieren und umsetzen als derzeit erwartet, könnte sich dies positiv auf die Prämienentwicklung und die Ertragslage auswirken und dazu führen, dass wir unsere Prognose übertreffen.

Agilität

Veränderungen in der globalisierten Welt im Informationszeitalter vollziehen sich in immer höherem Tempo. Die Welt ist geprägt von Volatilität, Unsicherheit, Komplexität und Mehrdeutigkeit (VUCA – Volatility, Uncertainty, Complexity, Ambiguity). Um als Versicherungsunternehmen mit der Veränderungsgeschwindigkeit mithalten zu können, ist der Wandel hin zu einer agilen Organisation notwendig. Eine agile Organisation zu sein bedeutet für uns, eine lernende Organisation zu sein, die den Nutzen des Kunden in den Mittelpunkt stellt, um den Gewinn des Unternehmens zu steigern. Aus diesem Grund setzen wir auf interdisziplinäre und kreative Teams, offene und direkte Kommunikation, flache Hierarchien sowie eine gelebte Fehlerkultur. Durch zahlreiche Initiativen unterstützen wir den Wandel unseres Unternehmens hin zu einer agilen Organisation. Wir gestalten unsere Arbeitsplätze so, dass Kommunikationswege verkürzt werden und der bereichsübergreifende Austausch gefördert wird. Mit Hilfe unseres Agility Campus lernen unsere Mitarbeiter agile Methoden kennen und werden befähigt, eigenständig neue Lösungen zu entwickeln. In unseren Teams werden Daily-Stand-up-Mee-

tings abgehalten, um die Selbststeuerung der Teams zu verbessern. Des Weiteren setzen wir auf hybrides Arbeiten und bieten unseren Mitarbeitern an, bis zu 60 % der Arbeit mobil, d. h. außerhalb des Büros, zu erledigen. Dies ermöglicht unseren Mitarbeitern eine bessere Vereinbarkeit von Beruf und Familie, während gleichzeitig der gemeinsame direkte Austausch unter Kollegen erhalten bleibt. Außerdem führen wir beispielsweise Hackathons durch, um neue Ideen zu sammeln, die wir in unserem Digital Lab weiterentwickeln. Agilität bietet Chancen für Kunden, Mitarbeiter und Investoren. Kunden können von neuen Versicherungslösungen profitieren, die gezielt auf ihre Bedürfnisse zugeschnitten sind. Mitarbeiter haben durch agiles Arbeiten mehr Gestaltungsmöglichkeiten und können an neuen Herausforderungen wachsen. Zu guter Letzt profitieren Investoren von einem steigenden Unternehmensgewinn, wenn die Kunden zufrieden sind und die Mitarbeiter ihr Potenzial voll ausschöpfen können.

Sollte der Wandel hin zu einer agilen Organisation schneller umgesetzt werden als erwartet, könnte sich dies positiv auf die Ertragslage auswirken und dazu führen, dass wir unsere Prognosen übertreffen.

Entwicklung der TARGO Versicherung AG

Im Jahr 2020 ist die Umsetzung eines risikoträgerübergreifenden Betriebsmodells für alle Risikoträger des Ressort Leben von HDI Deutschland gestartet. Bis zum 31.12.2024 werden die im Programm Harbour erarbeiteten und mit den Arbeitnehmervertretern verhandelten Maßnahmen schrittweise umgesetzt. Sie wirken sich auf eine Harmonisierung und Modernisierung von Strukturen und Arbeitsprozessen auf Basis eines gemeinsamen IT-Bestandsführungssystems aus. Damit leistet das neue Betriebsmodell einen wesentlichen Beitrag zur Steigerung der Kunden- und Vertriebspartnerzufriedenheit und der Verbesserung der Kostensituation im Geschäftsbereich.

Mit der neuen Arbeitgebergesellschaft HDI AG vereinfacht die Talanx Erstversicherungsgruppe in Deutschland im Frühjahr 2022 ihre Betriebsstrukturen in Deutschland. Das bringt im Ergebnis klare Zuständigkeiten und schnellere Entscheidungen in betrieblichen Fragen – ein Meilenstein, um Zukunftsthemen wie beispielsweise die Digitalisierung bundesweit gemeinsam und schneller auf den Weg zu bringen. Für Mitarbeiterinnen und Mitarbeiter ändert sich in erster Linie der Name des Arbeitgebers. Die Risikoträger bleiben bestehen. Im Rahmen des Projektes „One HDI“ wird derzeit an der Umsetzung gearbeitet.

Zukunftsorientierte Projektarbeit

Vor dem Hintergrund des anhaltenden Niedrigzinsumfelds und zunehmenden Wettbewerbs setzt die TARGO Versicherung AG auf Stabilität, Wachstum und Zukunftsfähigkeit. Die Umsetzung erfolgt mit dem Programm „Together – One Mission: ready 4 future“ und

zahlt auf die GO25-Zielsetzung von HDI Deutschland ein, bester digitaler Bankenversicherer zu werden.

Corona-Pandemie verstärkt Nutzung digitaler Technologien

Auch im Folgejahr ist die Pandemie bei der TARGO Versicherung AG ein wichtiges Thema und es wird weiterhin daran gearbeitet, sich über neue Technologien bestmöglich aufzustellen. Die Sicherheit der Mitarbeiter steht hier auch weiterhin im Fokus unter anderem mit der Ausstattung im mobilen Arbeiten.

Die Remote-Konzepte für die Vertriebsmitarbeiter und das Lernmanagementsystem für alle Mitarbeiter der TARGOBANK und TARGO Versicherung AG sollen auch im Jahr 2022 weiter ausgebaut und optimiert werden.

Digitalisierung

Bei der TARGO Versicherung AG sollen im Zuge der Digitalisierung Services für Versicherungskunden in das Online-Banking des Bankpartners integriert werden. Das Projekt der Zustellung von Kundenanschriften in die Online-Postbox im Online-Banking der TARGOBANK ist gestartet. Eine Entscheidung der TARGOBANK-IT für den Projektstart steht noch aus. Die genaue Terminierung zur Umsetzung der Versicherungsvertragsanzeige mit der TARGOBANK ist auch noch offen. Im Berichtsjahr wurden alle Vorbereitungen dafür getroffen, dass neben den Coaches für den Filialvertrieb in 2022 auch die Coaches der Beratung zu Hause und der Vermögensberatung die Funktionalitäten des „Digitalen Coachbüros“ nutzen können.

TARGO Geräteschutz

Der TARGO Geräteschutz ist eine Elektronikversicherung, die sowohl über den Fachhandel als auch über das Internet der TARGOBANK unter www.targobank.de abgeschlossen werden kann. Hier sind weiße Ware, Unterhaltungselektronik, mobile Geräte und Mobilfunkgeräte unter anderem gegen unsachgemäße Handhabung und Abhandenkommen versichert. Angebotene Leistungen sind entweder ein Vollschutz oder eine reine Garantieverlängerung. Im Folgejahr sind Produktoptimierungen und neue Produkte, aber auch neue Kooperationen im Bereich Geräteschutz geplant.

Ausblick der TARGO Versicherung AG

Die Ziele der TARGO Versicherung AG bleiben weiterhin hochgesteckt: Im Fokus stehen die langfristige Sicherung profitablen Wachstums, die hervorragende Kosteneffizienz sowie die exzellente Qualität der Produkte und Dienstleistungen. Die TARGO Versicherung AG sieht sich aus den genannten Gründen gut gerüstet, das Geschäftsjahr 2022 erfolgreich abzuschließen.

Wir gehen davon aus, wieder auf unseren langjährigen Wachstumstrend zurückzukehren und sowohl im Neugeschäft gegen Einmalbeitrag als auch bei den laufenden Neugeschäftsbeiträgen wieder zu wachsen. Bei nahezu stabilen laufenden Beiträgen sollten auch die Bruttobeiträge wieder entsprechend zunehmen. Das wieder anziehende Geschäftsvolumen wird nach unseren derzeitigen Planungen zu deutlich steigenden Aufwendungen für Versicherungsfälle führen. Den Trend signifikant sinkender Aufwendungen für den Versicherungsbetrieb möchten wir dennoch aufrechterhalten.

Wir rechnen mit einem merklichen Rückgang des Kapitalanlageergebnisses, welches durch ein zinsniveaubedingt weiter nachgebendes laufendes Ergebnis bei einem nur noch geringen außerordentlichen Ergebnis bestimmt wird. Das an unsere Muttergesellschaft abzuführende Ergebnis werden wir voraussichtlich nicht auf dem außerordentlich hohen Niveau des Berichtsjahres halten können.

Hilden, den 22. Februar 2022

Der Vorstand:

Iris Kremers
(Vorsitzende)

Sascha Müller

Dr. Thorsten Pauls

Versicherungsarten (Anlage 1 zum Lagebericht)

Die TARGO Versicherungen decken mit ihren Produkten den Bereich „Schutz und Vorsorge“ in der TARGOBANK ab. Zudem begleiten die TARGO Versicherungen die TARGOBANK mit ihren Produkten bei der Kfz- und Waren-Finanzierung. Die TARGO Versicherung AG bietet leistungsstarke und kundenorientierte Vorsorgelösungen – für jedes Alter und für jeden Bedarf. Folgende Produkte umfasst die Angebotspalette der TARGO Versicherung AG:

- Private Unfallversicherung
- Arbeitslosigkeitsversicherung
- Garantiversicherung für Kfz
- Kaufpreisversicherung für Kfz
- Geräteschutzbrief für Elektrogeräte und weitere Produkte
- Kreditkartenabsicherung
- Business-Kredit Absicherung

Jahresabschluss.

26 Bilanz

30 Gewinn- und Verlustrechnung

32 Anhang

32 Angaben zur Gesellschaft

32 Bilanzierungs- und Bewertungsmethoden

36 Erläuterungen zur Bilanz – Aktiva

40 Erläuterungen zur Bilanz – Passiva

43 Erläuterungen zur Gewinn- und Verlustrechnung

47 Sonstige Angaben

Bilanz zum 31. Dezember 2021

Aktiva	31.12.2021	31.12.2020
TEUR		
A. Kapitalanlagen		
I. Kapitalanlagen in verbundenen Unternehmen und Beteiligungen		
1. Anteile an verbundenen Unternehmen	10.989	9.809
2. Ausleihungen an verbundene Unternehmen	820	65
3. Ausleihungen an Unternehmen, mit denen ein Beteiligungsverhältnis besteht	581	1.358
	12.391	11.232
II. Sonstige Kapitalanlagen		
1. Aktien, Anteile oder Aktien an Investmentvermögen und andere nicht festverzinsliche Wertpapiere	17.618	7.338
2. Inhaberschuldverschreibungen und andere festverzinsliche Wertpapiere	145.467	144.204
3. Sonstige Ausleihungen		
a) Namensschuldverschreibungen	59.686	68.839
b) Schuldscheinforderungen und Darlehen	36.261	38.538
	95.947	107.377
	259.033	258.919
	271.424	270.151
B. Forderungen		
I. Forderungen aus dem selbst abgeschlossenen Versicherungsgeschäft an:		
– davon an verbundene Unternehmen: 0 (0) TEUR		
– davon an Unternehmen, mit denen ein Beteiligungsverhältnis besteht: 0 (0) TEUR		
Versicherungsnehmer		
fällige Ansprüche	1.981	1.680
II. Abrechnungsforderungen aus dem Rückversicherungsgeschäft		
– davon an verbundene Unternehmen: 473 (0) TEUR		
– davon an Unternehmen, mit denen ein Beteiligungsverhältnis besteht: 0 (0) TEUR		
III. Sonstige Forderungen		
– davon an verbundene Unternehmen: 353 (5.436) TEUR		
– davon an Unternehmen, mit denen ein Beteiligungsverhältnis besteht: 0 (0) TEUR		
	3.979	7.891

Aktiva	31.12.2021	31.12.2020
TEUR		
<hr/>		
C. Sonstige Vermögensgegenstände		
I. Laufende Guthaben bei Kreditinstituten, Schecks und Kassenbestand	1.876	8.351
II. Andere Vermögensgegenstände	148	161
	2.024	8.512
<hr/>		
D. Rechnungsabgrenzungsposten		
Abgegrenzte Zinsen und Mieten	3.684	4.157
Summe der Aktiva	281.111	290.711

Ich bestätige hiermit entsprechend § 128 Abs. 5 VAG, dass die im Vermögensverzeichnis aufgeführten Vermögensanlagen den gesetzlichen und aufsichtsbehördlichen Anforderungen gemäß angelegt und vorschriftsmäßig sichergestellt sind.

Hilden, den 21. Februar 2022

Der Treuhänder: Walter Schmidt

Passiva	31.12.2021	31.12.2020
TEUR		
A. Eigenkapital		
I. Eingefordertes Kapital		
Gezeichnetes Kapital	27.000	27.000
II. Gewinnrücklagen		
1. gesetzliche Rücklage	2.700	2.700
2. andere Gewinnrücklagen	42	42
	2.742	2.742
	29.742	29.742
B. Versicherungstechnische Rückstellungen		
I. Beitragsüberträge		
1. Bruttobetrag	137.641	146.075
2. davon ab: Anteil für das in Rückdeckung gegebene Versicherungsgeschäft	1.021	897
	136.620	145.178
II. Deckungsrückstellung		
1. Bruttobetrag	46.668	44.034
2. davon ab: Anteil für das in Rückdeckung gegebene Versicherungsgeschäft	0	0
	46.668	44.034
III. Rückstellung für noch nicht abgewickelte Versicherungsfälle		
1. Bruttobetrag	38.513	40.713
2. davon ab: Anteil für das in Rückdeckung gegebene Versicherungsgeschäft	25.722	25.908
	12.791	14.805
IV. Rückstellung für erfolgsabhängige und erfolgsunabhängige Beitragsrückerstattung		
1. Bruttobetrag	2.794	2.710
2. davon ab: Anteil für das in Rückdeckung gegebene Versicherungsgeschäft	0	0
	2.794	2.710
	198.872	206.727
C. Andere Rückstellungen		
	4.978	7.147
D. Depotverbindlichkeiten aus dem in Rückdeckung gegebenen Versicherungsgeschäft		
	14.492	13.032

Passiva	31.12.2021	31.12.2020
TEUR		
E. Andere Verbindlichkeiten		
I. Verbindlichkeiten aus dem selbst abgeschlossenen Versicherungsgeschäft – davon gegenüber verbundenen Unternehmen: 0 (0) TEUR – davon gegenüber Unternehmen, mit denen ein Beteiligungsverhältnis besteht: 0 (0) TEUR		
1. gegenüber Versicherungsnehmern – darin enthaltene Überschussanteile: 795 (788) TEUR	1.071	928
2. gegenüber Versicherungsvermittlern	4.069	3.550
	5.140	4.479
II. Abrechnungsverbindlichkeiten aus dem Rückversicherungsgeschäft – davon gegenüber verbundenen Unternehmen: 6.121 (7.323) TEUR – davon gegenüber Unternehmen, mit denen ein Beteiligungsverhältnis besteht: 0 (0) TEUR	6.190	7.323
III. Sonstige Verbindlichkeiten: – davon aus Steuern: 1.806 (1.931) TEUR – davon gegenüber verbundenen Unternehmen: 19.847 (20.284) TEUR – davon gegenüber Unternehmen, mit denen ein Beteiligungsverhältnis besteht: 0 (0) TEUR	21.696	22.261
	33.027	34.062
F. Rechnungsabgrenzungsposten	0	0
Summe der Passiva	281.111	290.711

Es wird bestätigt, dass die in der Bilanz unter den Posten B.II. und B.III. der Passiva eingestellte Deckungsrückstellung unter Beachtung von § 341f und § 341g HGB sowie unter Beachtung der auf Grund des § 88 Absatz 3 VAG erlassenen Rechtsverordnung berechnet worden ist; Altbestand im Sinne des § 336 VAG ist nicht vorhanden.

Hilden, den 21. Februar 2022

Der Verantwortliche Aktuar: Mareke Hellmich

Gewinn- und Verlustrechnung für die Zeit vom 1. Januar bis 31. Dezember 2021

	2021	2020
TEUR		
I. Versicherungstechnische Rechnung		
1. Verdiente Beiträge für eigene Rechnung		
a) Gebuchte Bruttobeiträge	107.000	113.542
b) Abgegebene Rückversicherungsbeiträge	-31.912	-32.714
	75.088	80.828
c) Veränderung der Bruttobeitragsüberträge	8.434	7.095
d) Veränderung des Anteils der Rückversicherer an den Bruttobeitragsüberträgen	124	639
	8.558	7.734
	83.646	88.562
2. Technischer Zinsertrag für eigene Rechnung	2.804	2.247
3. Sonstige versicherungstechnische Erträge für eigene Rechnung	50	87
4. Aufwendungen für Versicherungsfälle für eigene Rechnung		
a) Zahlungen für Versicherungsfälle		
aa) Bruttobetrag	-22.511	-22.842
bb) Anteil der Rückversicherer	7.448	7.476
	-15.063	-15.367
b) Veränderung der Rückstellung für noch nicht abgewickelte Versicherungsfälle		
aa) Bruttobetrag	2.201	-608
bb) Anteil der Rückversicherer	-186	26
	2.015	-582
	-13.048	-15.949
5. Veränderung der übrigen versicherungstechnischen Netto-Rückstellungen	-2.633	-2.165
6. Aufwendungen für erfolgsabhängige und erfolgsunabhängige Beitragsrückerstattung für eigene Rechnung	-400	-500
7. Aufwendungen für den Versicherungsbetrieb für eigene Rechnung	-53.546	-55.548
8. Sonstige versicherungstechnische Aufwendungen für eigene Rechnung	-38	-11
9. Versicherungstechnisches Ergebnis für eigene Rechnung	16.834	16.724

Anmerkung: Aufwandsposten sind mit einem Minuszeichen vor dem entsprechenden Betrag gekennzeichnet.

	2021	2020
TEUR		
Versicherungstechnisches Ergebnis für eigene Rechnung – Übertrag	16.834	16.724
II. Nichtversicherungstechnische Rechnung		
1. Erträge aus Kapitalanlagen	7.887	7.275
– davon aus verbundenen Unternehmen: 227 (223) TEUR		
– davon aus Unternehmen, mit denen ein Beteiligungsverhältnis besteht: 20 (15) TEUR		
2. Aufwendungen für Kapitalanlagen	-424	-325
3. Technischer Zinsertrag	-3.343	-2.749
4. Sonstige Erträge	3	14
5. Sonstige Aufwendungen	-1.818	-1.645
6. Ergebnis der normalen Geschäftstätigkeit	19.139	19.295
7. Außerordentliche Aufwendungen	0	-39
8. Aufgrund einer Gewinngemeinschaft, eines Gewinnabführungs- oder eines Teilgewinnabführungsvertrags abgeführte Gewinne	-19.139	-19.256
9. Jahresüberschuss = Bilanzgewinn	0	0

Anmerkung: Aufwandsposten sind mit einem Minuszeichen vor dem entsprechenden Betrag gekennzeichnet.

Anhang

Angaben zur Gesellschaft

Die TARGO Versicherung AG mit Sitz in Hilden wird beim Amtsgericht Düsseldorf unter der Handelsregisternummer HRB 46514 geführt.

Bilanzierungs- und Bewertungsmethoden

Jahresabschluss und Lagebericht der Gesellschaft werden nach den für Versicherungsunternehmen geltenden Vorschriften des Handelsgesetzbuches (HGB), des Aktiengesetzes (AktG), des Versicherungsaufsichtsgesetzes (VAG) sowie den relevanten Verordnungen in ihrer zum Bilanzstichtag gültigen Fassung aufgestellt.

Aktiva

Anteile an verbundenen Unternehmen werden zu Anschaffungskosten vermindert um evtl. Abschreibungen nach dem gemilderten Niederstwertprinzip (§ 341b Abs. 1 Satz 2 HGB in Verbindung mit § 253 Abs. 1 Satz 1, Abs. 3 Satz 5 HGB) bilanziert.

Ausleihungen an verbundene Unternehmen sowie an Unternehmen, mit denen ein Beteiligungsverhältnis besteht, werden gemäß § 341c Abs. 3 HGB mit den fortgeführten Anschaffungskosten bilanziert. Dabei werden die Kapitalanlagen bei Erwerb mit dem Kaufkurs angesetzt. Der Unterschiedsbetrag zum Rückzahlungsbetrag wird unter Anwendung der Effektivzinsmethode amortisiert. Notwendige Abschreibungen werden nach dem gemilderten Niederstwertprinzip vorgenommen.

Anteile oder Aktien an Investmentvermögen sowie Inhaberschuldverschreibungen und andere festverzinsliche Wertpapiere werden, sofern sie nach den Grundsätzen des Umlaufvermögens geführt werden, nach dem strengen Niederstwertprinzip zu Anschaffungskosten oder den darunterliegenden Börsen- oder Marktwerten am Bilanzstichtag angesetzt. Das Wertaufholungsgebot wird beachtet (§ 341b Abs. 2 HGB in Verbindung mit §§ 255 Abs. 1 und 253 Abs. 1 Satz 1, Abs. 4 sowie Abs. 5 HGB). Wertpapiere, die dazu bestimmt sind, dauernd dem Geschäftsbetrieb zu dienen, werden nach den für das Anlagevermögen geltenden Vorschriften nach dem gemilderten Niederstwertprinzip bewertet (§ 341b Abs. 2 zweiter Halbsatz HGB in Verbindung mit § 253 Abs. 1 Satz 1, Abs. 3 Satz 5 HGB). Dauerhafte Wertminderungen werden erfolgswirksam beschrieben. Zur Beurteilung des Vorliegens einer dauerhaften Wertminderung in Bezug auf Inhaberschuldverschreibungen und andere festverzinsliche Wertpapiere, die wie Anlagevermögen bilanziert werden, werden Bonitätsprüfungen der Emittenten sowie die Entwicklungen der Ratings hinzugezogen. Zur Feststellung des Vorliegens einer voraussichtlich dauerhaften Wertminderung insbesondere der Anteile oder Aktien an Investmentvermögen wird das vom Versicherungsfachausschuss des IDW empfohlene 20 %-Aufgreifkriterium verwendet. Demzufolge kann eine dauerhafte Wertminderung immer dann vorliegen, wenn der Zeitwert eines Wertpapiers in den dem Bilanzstichtag vorangehenden sechs Monaten permanent um mehr als 20 % unter dem Buchwert liegt. Bei über oder unter pari erworbenen Wertpapieren wird der Differenzbetrag mit Hilfe der Effektivzinsmethode über die Laufzeit amortisiert.

Namenschuldverschreibungen sowie Schuldscheinforderungen und Darlehen werden zu fortgeführten Anschaffungskosten bilanziert (§ 341c Abs. 3 HGB). Dabei werden die Kapitalanlagen bei Erwerb mit dem Kaufkurs angesetzt. Der Unterschiedsbetrag zum Rückzahlungsbetrag wird unter Anwendung der Effektivzinsmethode amortisiert. Notwendige Abschreibungen werden nach dem gemilderten Niederstwertprinzip vorgenommen (§ 341b Abs. 2 zweiter Halbsatz HGB in Verbindung mit § 253 Abs. 1 Satz 1, Abs. 3 Satz 5 HGB).

Bei den im Bestand befindlichen strukturierten Produkten handelt es sich um Finanzinstrumente, bei denen das Basisinstrument in Form eines Fixed-Income-Kassainstrumentes mit einem oder mehreren Derivaten vertraglich zu einer Einheit ver-

bunden ist. Die Bilanzierung erfolgt grundsätzlich einheitlich zu fortgeführten Anschaffungskosten nach den Vorschriften der wie Anlagevermögen bilanzierten Kapitalanlagen.

Im Rahmen des Wertaufholungsgebots (§ 253 Abs. 5 Satz 1 HGB) werden auf Vermögensgegenstände, die in früheren Jahren abgeschrieben wurden, erfolgswirksame Zuschreibungen bis zur Höhe der fortgeführten Anschaffungswerte oder auf einen niedrigeren Verkehrs- oder Börsenwert vorgenommen, wenn die Gründe für die dauerhafte Wertminderung entfallen sind und eine Werterholung eingetreten ist.

Forderungen aus dem selbst abgeschlossenen Versicherungsgeschäft an Versicherungsnehmer werden mit den Nominalwerten, vermindert um Pauschalwertberichtigungen, angesetzt.

Alle übrigen Aktivposten werden mit den Nominalbeträgen angesetzt.

Passiva

Das gezeichnete Kapital und die Gewinnrücklagen im Eigenkapital werden zum Nennwert angesetzt.

Die Beitragsüberträge für das selbst abgeschlossene Versicherungsgeschäft werden für jede Versicherung einzeln gerechnet und unter Berücksichtigung des Beginnmonats und der Zahlweise auf den Bilanztermin abgegrenzt. Die steuerlichen Bestimmungen werden beachtet.

Die Deckungsrückstellung in der Unfallversicherung mit Beitragsrückgewähr (UBR) wurde unter Beachtung des § 341f und des § 341g HGB sowie der aufgrund des § 88 Abs. 3 VAG erlassenen Rechtsverordnung berechnet. Gemäß § 5 Abs. 4 DeckRV wird dabei eine Zinszusatzreserve berücksichtigt. Die Beitragsdeckungsrückstellung UBR wurde für jeden einzelnen Vertrag nach der prospektiven Methode berechnet. In der Beitragsdeckungsrückstellung wurden die künftigen Aufwendungen für den laufenden Versicherungsbetrieb einschließlich Provisionen berücksichtigt.

Sofern die Deckungsrückstellung – bezogen auf die einzelne Versicherung – höher als die uneingeschränkt gezillmerte Deckungsrückstellung ist, wurde der Unterschiedsbetrag als nicht fällige Forderungen an Versicherungsnehmer aktiviert.

Bei der Berechnung der Beitragsdeckungsrückstellung werden folgende Rechnungsgrundlagen verwendet:

Tarifwerk 2008

Ausscheideordnung: Sterbetafel DAV 1994 T für Männer bzw. Frauen

Rechnungszins: 2,25 % p. a.

Zillmersatz: 40 ‰ der Summe der Bruttojahresbeiträge

Tarifwerk 2012

Ausscheideordnung: Sterbetafel DAV 1994 T für Männer bzw. Frauen

Rechnungszins: 1,75 % p. a.

Zillmersatz: 40 ‰ der Summe der Bruttojahresbeiträge

Tarifwerk 2014

Ausscheideordnung: Geschlechtsunabhängige Sterbetafel mit Grundtafel DAV 1994 T für Männer bzw. Frauen

Rechnungszins: 1,75 % p. a.

Zillmersatz: 40 ‰ der Summe der Bruttojahresbeiträge

Die in der Rückstellung für noch nicht abgewickelte Versicherungsfälle enthaltene Teilrückstellung für bekannte Versicherungsfälle wird sowohl hinsichtlich des Bruttobetrages als auch hinsichtlich des auf das in Rückdeckung gegebene Versicherungsgeschäft entfallenden Betrages für jeden Versicherungsfall einzeln berechnet.

Die unter der Rückstellung für noch nicht abgewickelte Versicherungsfälle ausgewiesene Deckungsrückstellung für Rentenzahlungen wurde für jeden Leistungsfall einzeln ermittelt. Dabei wurde die Sterbetafel DAV 2006 HUR zugrunde gelegt. Die Rückversicherer beteiligen sich mit der rückversicherten Quote an der Rückstellung. Zusätzlich wurde eine Zinszusatzreserve gebildet.

Die Rückstellung für Schadenregulierungsaufwendungen wurde entsprechend dem BMF-Schreiben vom 2.2.1973 berechnet.

Für Versicherungsfälle, die bis zum 31. Dezember eingetreten, aber zu diesem Zeitpunkt dem Unternehmen noch nicht bekannt sind, erfolgt eine Ermittlung einer Schadenrückstellung für unbekannte Spätschäden auf Basis von Vergangenheitsdaten.

Für das in Rückdeckung gegebene Versicherungsgeschäft werden die Anteile der Rückversicherer an den versicherungstechnischen Rückstellungen entsprechend den vertraglichen Regelungen nach geeigneten Schätzverfahren ermittelt.

Die Depotverbindlichkeiten, die Verbindlichkeiten aus dem selbst abgeschlossenen Versicherungsgeschäft, die Abrechnungsverbindlichkeiten aus dem Rückversicherungsgeschäft sowie die sonstigen Verbindlichkeiten wurden mit dem Erfüllungsbetrag bewertet.

Die übrigen Rückstellungen werden nach dem Grundsatz vorsichtiger kaufmännischer Bewertung mit ihrem voraussichtlich notwendigen Erfüllungsbetrag angesetzt und, soweit die erwarteten Laufzeiten mehr als ein Jahr betragen, gemäß § 253 Abs. 2 Satz 1 HGB mit dem von der Bundesbank gemäß der Rückstellungsabzinsungsverordnung (RückAbzinsV) veröffentlichten durchschnittlichen Zinssatz (Stichtagszins zum 31.12.) der letzten sieben Jahre abgezinst.

Latente Steuern berechnen sich aus den unterschiedlichen Wertansätzen von Vermögensgegenständen und Schulden in Handels- und Steuerbilanz. Aufgrund der bestehenden körperschaft- und gewerbsteuerlichen Organschaft zum obersten Organträger Talanx AG, Hannover, werden bei der TARGO Versicherung AG keine latenten Steuern gebildet.

Alle anderen Passivposten werden mit dem Erfüllungsbetrag bewertet.

Währungsumrechnung

Soweit die Bilanzposten oder Posten der Gewinn- und Verlustrechnung Beträge in ausländischer Währung enthalten, werden sie zu den amtlich fixierten Mittelkursen vom 31.12.2021 bzw. zu Transaktionskursen umgerechnet. Eine Ausnahme bilden die Anteile an verbundenen Unternehmen, die zu fortgeführten historischen Kursen angesetzt werden.

Hinweis:

Zur Verbesserung der Übersichtlichkeit des Abschlusses werden die Bilanz, die Gewinn- und Verlustrechnung und der Anhang in Tausend Euro aufgestellt. Die einzelnen Posten, Zwischen- und Endsummen werden kaufmännisch gerundet. Die Addition der Einzelwerte kann daher von den Zwischen- und Endsummen um Rundungsdifferenzen abweichen.

Erläuterungen zur Bilanz – Aktiva

Entwicklung der Aktivposten A.I. bis A.II. im Geschäftsjahr 2021

	Bilanzwerte Vorjahr	Zugänge	Umbuchungen
TEUR			
A. Kapitalanlagen			
I. Kapitalanlagen in verbundenen Unternehmen und Beteiligungen			
1. Anteile an verbundenen Unternehmen	9.809	1.180	0
2. Ausleihungen an verbundene Unternehmen	65	0	790
3. Ausleihungen an Unternehmen, mit denen ein Beteiligungsverhältnis besteht	1.358	36	-790
Summe A.I.	11.232	1.216	0
II. Sonstige Kapitalanlagen			
1. Aktien, Anteile oder Aktien an Investmentvermögen und andere nicht festverzinsliche Wertpapiere	7.338	10.281	0
2. Inhaberschuldverschreibungen und andere festverzinsliche Wertpapiere	144.204	17.993	0
3. Sonstige Ausleihungen			
a) Namensschuldverschreibungen	68.839	1	0
b) Schuldscheinforderungen und Darlehen	38.538	0	0
Summe A.II.	258.919	28.275	0
Summe	270.151	29.491	0

Die Zu- und Abgänge beinhalten auch Währungskursdifferenzen auf Bilanzwerte des Vorjahres.

Abgänge	Zuschreibungen	Abschreibungen	Bilanzwerte Geschäftsjahr
0	0	0	10.989
-35	0	0	820
-22	0	0	581
-57	0	0	12.391
0	0	-2	17.618
-16.729	0	0	145.467
-9.153	0	0	59.686
-2.277	0	0	36.261
-28.159	0	-2	259.033
-28.216	0	-2	271.424

Zu A. Kapitalanlagen

Ermittlung der Zeitwerte der Kapitalanlagen

Bei der Ermittlung der Zeitwerte der Anteile an verbundenen Unternehmen werden die mit dem Ertragswertverfahren bewerteten Unternehmen standardmäßig mit dem Barwert der künftigen ausschüttbaren finanziellen Überschüsse (Ertragswert) angesetzt. Für Gesellschaften, die nicht am Kapitalmarkt gehandelte Eigenkapitalinstrumente zeichnen, erfolgt die Bewertung analog zu vergleichbaren Instrumenten, die direkt gehalten werden, mit Hilfe des Net-Asset-Value-Verfahrens. Für zeitnah zum Bilanzstichtag erworbene Gesellschaften wird, sofern sich keine Indizien für eine Wertminderung ergeben, ebenfalls der Zeitwert mit dem Zugangsbuchwert, der den Kaufpreis repräsentiert, gleichgesetzt.

Die Zeitwerte der Ausleihungen an verbundene Unternehmen sowie an Unternehmen, mit denen ein Beteiligungsverhältnis besteht, der Namensschuldverschreibungen, der Schuldscheinforderungen und Darlehen werden mit Hilfe von produkt- und ratingspezifischen Renditekurven ermittelt. Bei den verwendeten Spread-Aufschlägen werden spezielle Ausgestaltungen wie z. B. Einlagensicherung, Gewährträgerhaftung oder Nachrangigkeit berücksichtigt.

Die Ermittlung des beizulegenden Wertes erfolgt für wie Anlagevermögen bilanzierte Aktien und Aktienfonds mittels des EPS-Verfahrens (EPS = earnings per share), eines Ertragswertverfahrens je Aktie auf Basis der von unabhängigen Analysten geschätzten jährlichen Gewinnerwartungen oder der darüberliegenden Marktwerte. Sofern der EPS-Wert über 120 % des Marktwertes liegt, erfolgt eine Deckelung bei diesen 120 %. Dabei werden bei Bedarf zusätzliche pauschale Abschläge vorgenommen.

Die Zeitwertermittlung der sonstigen Kapitalanlagen erfolgt grundsätzlich auf Basis des Freiverkehrswertes gemäß § 56 RechVersV. Für Kapitalanlagen, die einen Markt- oder Börsenpreis haben, gilt als Zeitwert der Wert zum Bilanzstichtag bzw. zum letzten diesem Zeitpunkt vorausgehenden Tag, für den ein Markt- oder Börsenpreis feststellbar war. In Fällen, in denen keine Börsennotierungen vorliegen, werden Renditekurse auf Basis an Finanzmärkten etablierter Preisbildungsverfahren eingesetzt. Kapitalanlagen werden höchstens mit ihrem voraussichtlich realisierbaren Wert unter Berücksichtigung des Grundsatzes der Vorsicht bewertet.

Kapitalanlagen

	Buchwerte	Zeitwerte	Saldo
TEUR			
I. Kapitalanlagen in verbundenen Unternehmen und Beteiligungen			
1. Anteile an verbundenen Unternehmen	10.989	11.632	642
2. Ausleihungen an verbundene Unternehmen	820	820	0
3. Ausleihungen an Unternehmen, mit denen ein Beteiligungsverhältnis besteht	581	581	0
II. Sonstige Kapitalanlagen			
1. Aktien, Anteile oder Aktien an Investmentvermögen und andere nicht festverzinsliche Wertpapiere	17.618	19.096	1.478
2. Inhaberschuldverschreibungen und andere festverzinsliche Wertpapiere	145.467	159.116	13.649
3. Sonstige Ausleihungen			
a) Namensschuldverschreibungen	59.686	63.209	3.523
b) Schuldscheinforderungen und Darlehen	36.261	40.806	4.545
Summe	271.424	295.260	23.836

Der Zeitwert der zu fortgeführten Anschaffungskosten ausgewiesenen Kapitalanlagen entsprechend § 54 und § 56 RechVersV betrug 105.416 (123.085) TEUR.

Die Gesamtsumme der Buchwerte inklusive der zugehörigen Agien und Disagien der in die Überschussbeteiligung einzubeziehenden Kapitalanlagen betrug 271.424 (270.151) TEUR. Der Zeitwert dieser Anlagen belief sich auf 295.260 (307.225) TEUR, sodass sich ein Saldo von 23.836 (37.074) TEUR ergab.

Bei folgenden zu Anschaffungskosten bilanzierten Kapitalanlagen lagen die Zeitwerte unter den Buchwerten:

Kapitalanlagen mit stillen Lasten

	Buchwerte	Zeitwerte	Saldo
TEUR			
Inhaberschuldverschreibungen und andere festverzinsliche Wertpapiere	21.209	20.884	-325

Unter Anwendung des § 341b Abs. 2 HGB wurden bei den wie Anlagevermögen bilanzierten Kapitalanlagen Abschreibungen in Höhe von 325 (6) TEUR vermieden. Es handelt sich hierbei nach unserer Einschätzung um vorübergehende Wertminderungen. Zur Beurteilung des Vorliegens einer dauerhaften Wertminderung in Bezug auf festverzinsliche Wertpapiere werden Bonitätsprüfungen der Emittenten sowie die Entwicklungen der Ratings hinzugezogen. Die stillen Lasten wurden gemäß § 253 Abs. 3 Satz 5 HGB nicht außerplanmäßig abgeschrieben, da diese im Wesentlichen zinsinduziert sind und somit nicht als dauerhaft eingeschätzt werden. Die Gesellschaft rechnet aufgrund der Bonität der Emittenten nicht mit Zinsausfällen.

Zu A.I. Kapitalanlagen in verbundenen Unternehmen und Beteiligungen

Die für die Gesellschaft wesentlichen Anteile an verbundenen Unternehmen und Beteiligungen sind nachfolgend aufgeführt. Auf die Darstellung von Gesellschaften von untergeordneter wirtschaftlicher Bedeutung ohne wesentlichen Einfluss auf die Vermögens-, Finanz- und Ertragslage wurde verzichtet (§ 286 Abs. 3 Satz 1 HGB).

Name und Sitz der Gesellschaft	Eigenkapital ¹⁾	Ergebnis	Anteil am Kapital ²⁾
TEUR			
Inland:			
Infrastruktur Ludwigsau GmbH & Co. KG, Köln ³⁾	26.909	993	100,00 %
Talanx Infrastructure France 2 GmbH, Köln ³⁾	116.673	-3.893	100,00 %
Talanx Infrastructure Portugal GmbH, Köln ³⁾	749	-2	70,00 %
TD Real Assets GmbH & Co. KG, Köln	510.016	9.238	2,00 %
Windfarm Bellheim GmbH & Co. KG, Köln ³⁾	52.603	1.936	85,00 %
Windpark Mittleres Mecklenburg GmbH & Co. KG, Köln ³⁾	16.312	2.152	100,00 %
Windpark Parchim GmbH & Co. KG, Köln ³⁾	12.989	825	100,00 %
Windpark Rechain GmbH & Co. KG, Köln ³⁾	27.682	451	100,00 %
WP Sandstruth GmbH & Co. KG, Köln ³⁾	5.250	525	100,00 %
Ausland:			
EIP Wind Power Central Norway SCS, Luxemburg, Luxemburg ³⁾	263.842	-3.736	10,87 %
Ferme Eolienne du Confolentais SNC, Frankreich, Toulouse ³⁾	16.882	882	100,00 %
Iberia Termosolar 1 S.L.U., Sevilla, Spanien ³⁾	52.828	1.053	33,41 %
Infrastorm Co-Invest 1 SCA, Luxemburg, Luxemburg ³⁾	13.052	1.353	45,00 %
Le Chemin de La Milaine S.N.C., Frankreich, Lille ³⁾	18.893	2.244	100,00 %
Le Louveng S.A.S., Frankreich, Lille ³⁾	9.577	978	100,00 %
Les Vents de Malet S.N.C., Frankreich, Lille ³⁾	19.368	2.238	100,00 %

1) Vor Ergebnisabführung und Ausschüttung; Angaben basierend auf dem letzten vorliegenden testierten Jahresabschluss.

2) Die Anteilsquote ergibt sich aus der Addition aller direkt und indirekt gehaltenen Anteile nach Maßgabe des § 16 Abs. 2 und 4 AktG.

3) Indirekte Beteiligung, Beteiligungsquote gemäß § 16 Abs. 2 und 4 AktG.

Zu C.II. Andere Vermögensgegenstände

In diesem Posten werden ausschließlich vorausgezahlte Versicherungsleistungen ausgewiesen.

Erläuterungen zur Bilanz – Passiva

Zu A.I. Eingefordertes Kapital

Das als „Gezeichnetes Kapital“ ausgewiesene Grundkapital von 27.000 (27.000) TEUR ist eingeteilt in 27.000.000 auf den Namen lautende Stückaktien à 1 EUR. Es ist vollständig eingezahlt.

Zu A.II. Gewinnrücklagen

Die gesetzliche Rücklage gemäß § 150 AktG ist mit 10 % des gezeichneten Kapitals vollständig dotiert.

B. Versicherungstechnische Rückstellungen

	31.12.2021	31.12.2020
TEUR		
1. Bruttobetrag		
Unfallversicherung	76.294	72.306
Sonstige Versicherungen	149.322	161.227
	225.616	233.532
2. davon ab: Anteil für das in Rückdeckung gegebene Versicherungsgeschäft		
Unfallversicherung	-20.580	-19.516
Sonstige Versicherungen	-6.163	-7.289
	-26.743	-26.805
Summe	198.872	206.727

Zu B.III. Rückstellung für noch nicht abgewickelte Versicherungsfälle

	31.12.2021	31.12.2020
TEUR		
1. Bruttobetrag		
Unfallversicherung	26.737	25.464
Sonstige Versicherungen	11.775	15.250
	38.513	40.713
2. davon ab: Anteil für das in Rückdeckung gegebene Versicherungsgeschäft		
Unfallversicherung	-20.580	-19.516
Sonstige Versicherungen	-5.142	-6.392
	-25.722	-25.908
Summe	12.791	14.805

Aus der Abwicklung der Rückstellung für noch nicht abgewickelte Versicherungsfälle (brutto) resultiert ein Gewinn von 5.909 (5.293) TEUR. Dieser entfällt mit 444 (2.349) TEUR auf die Unfallversicherung und mit 5.465 (2.944) TEUR auf Sonstige Versicherungen.

Aus der Abwicklung der Rückstellung für noch nicht abgewickelte Versicherungsfälle (Anteil der Rückversicherer) resultiert ein Aufwand von 2.407 (3.951) TEUR. Dieser entfällt mit -229 (1.505) TEUR auf die Unfallversicherung und mit 2.636 (2.446) TEUR auf Sonstige Versicherungen.

Zu B.IV. Rückstellung für erfolgsabhängige und erfolgsunabhängige Beitragsrückerstattung (RfB)

TEUR	
Stand 1.1.2021	2.710
Zuführungen im Geschäftsjahr	400
Entnahmen im Geschäftsjahr	-315
Stand 31.12.2021	2.794

Die Zuweisung aus dem Überschuss des Geschäftsjahres ist ausschließlich erfolgsabhängig.

Zusammensetzung der RfB

	31.12.2021	31.12.2020
TEUR		
RfB, die auf bereits festgelegte, aber noch nicht zugeteilte Beträge entfällt		
a) laufende Überschussanteile	81	80
b) Schlussüberschussanteile und Schlusszahlungen	2	2
c) Beträge zur Beteiligung an Bewertungsreserven	12	16
RfB, die auf den Teil des Schlussüberschussanteilfonds entfällt, der		
d) für die Finanzierung von Überschussanteilen und Schlusszahlungen zurückgestellt wird, jedoch ohne Beträge nach Buchstabe b)	2.508	2.225
e) ungebundener Teil der RfB (ohne a) bis d))	190	388
Summe	2.794	2.710

Angaben zur Ermittlung des Schlussüberschussanteilfonds

Ein Schlussüberschussanteilfonds wird für beitragspflichtige Unfallversicherungen mit Beitragsrückgewähr gebildet.

Für die zinsabhängigen Schlussüberschussanteile wird der gemäß der aktuellen Überschussdeklaration festgelegte und verzinsten Schlussüberschussanteil als Schlussüberschussanteilfonds ausgewiesen. Explizite Ausscheidewahrscheinlichkeiten wurden nicht verwendet.

Zu C. Andere Rückstellungen

	31.12.2021	31.12.2020
TEUR		
a) Provisionen	4.371	6.623
b) Tantiemen Vorstände und Share Awards	321	324
c) Jahresabschlusskosten	132	60
d) Beratungskosten	97	86
e) übrige Rückstellungen	56	55
Summe	4.978	7.147

Zu D. Depotverbindlichkeiten aus dem in Rückdeckung gegebenen Versicherungsgeschäft

Die Depotverbindlichkeiten aus dem in Rückdeckung gegebenen Versicherungsgeschäft sind die Verbindlichkeiten gegenüber Rückversicherern, die bezüglich der deponierten versicherungstechnischen Rückstellungen als Sicherheit einbehalten werden. Sie folgen von der Höhe bzw. Laufzeit her der Entwicklung der rückversicherten deponierten versicherungstechnischen Rückstellungen bis zum entsprechenden Ende der jeweiligen Rückversicherungsverträge.

Zu E. Andere Verbindlichkeiten

Es bestehen mit Ausnahme der verzinslichen Ansammlung keine Verbindlichkeiten mit einer Restlaufzeit von mehr als fünf Jahren.

Zu E.IV. Sonstige Verbindlichkeiten

In dieser Position sind mit 19.139 (19.256) TEUR die Verbindlichkeiten gegenüber der HDI Deutschland AG aus der Gewinnabführung enthalten.

Erläuterungen zur Gewinn- und Verlustrechnung

Zu I.1. Verdiente Beiträge für eigene Rechnung

	2021	2020
TEUR		
a) Gebuchte Bruttobeiträge		
Unfallversicherung	36.659	36.490
Sonstige Versicherungen	70.341	77.052
	107.000	113.542
b) Abgegebene Rückversicherungsbeiträge		
Unfallversicherung	-17.616	-17.420
Sonstige Versicherungen	-14.296	-15.294
	-31.912	-32.714
c) Veränderung der Bruttobeitragsüberträge		
Unfallversicherung	3	-0
Sonstige Versicherungen	8.431	7.095
	8.434	7.095
d) Veränderung des Anteils der Rückversicherer an den Bruttobeitragsüberträgen		
Unfallversicherung	0	0
Sonstige Versicherungen	124	639
	124	639
Summe	83.646	88.562

	2021	2020
TEUR		
Verdiente Bruttobeiträge		
Unfallversicherung	36.663	36.490
Sonstige Versicherungen	78.772	84.148
	115.434	120.638
Verdiente Nettobeiträge		
Unfallversicherung	19.047	19.070
Sonstige Versicherungen	64.599	69.492
Summe	83.646	88.562

Zu I.2. Technischer Zinsertrag für eigene Rechnung

	2021	2020
TEUR		
Technischer Zinsertrag	3.343	2.749
Depotzinsen	-538	-502
Summe	2.804	2.247

Die Ermittlung des technischen Zinsertrags erfolgte nach § 38 RechVersV. Hierbei handelt es sich um die Zinszuführung zur Brutto-Rentendeckungsrückstellung für Rentenzahlungen aus anerkannten Invaliditätsfällen. Der Zinssatz richtet sich nach dem zum Zeitpunkt der Anerkennung gültigen Rechnungszins. Davon abgesetzt wird der an den Rückversicherer auf die deponierten Rentendeckungsrückstellungen gezahlte Depotzins. In den technischen Zinsertrag werden darüber hinaus die Zinserträge des Sicherungsvermögens des Bestands der Unfallversicherungen mit Beitragsrückgewähr einbezogen.

Zu I.4. Aufwendungen für Versicherungsfälle für eigene Rechnung

	2021	2020
TEUR		
Bruttoaufwendungen für Versicherungsfälle		
Unfallversicherung	9.284	7.383
Sonstige Versicherungen	11.025	16.068
	20.310	23.450
Bruttozahlungen für Versicherungsfälle		
Unfallversicherung	8.011	8.098
Sonstige Versicherungen	14.500	14.744
	22.511	22.842
Bruttoveränderung der Rückstellung für noch nicht abgewickelte Versicherungsfälle		
Unfallversicherung	1.274	-716
Sonstige Versicherungen	-3.475	1.324
	-2.201	608
Summe	20.310	23.450
Nettoaufwendungen für Versicherungsfälle		
Unfallversicherung	5.716	5.258
Sonstige Versicherungen	7.332	10.691
Summe	13.048	15.949

Zu I.5. Veränderung der übrigen versicherungstechnischen Netto-Rückstellungen

Unter diesem Posten wird die Veränderung der Deckungsrückstellung für die Unfallversicherung mit Beitragsrückgewähr erfasst.

Zu I.6. Aufwendungen für erfolgsabhängige und erfolgsunabhängige Beitragsrückerstattung für eigene Rechnung

Unter diesem Posten wird die Zuführung zur Rückstellung für Beitragsrückerstattung für die Unfallversicherung mit Beitragsrückerstattung erfasst.

Bei den Aufwendungen in Höhe von 400 (500) TEUR handelt es sich ausschließlich um die erfolgsabhängige Beitragsrückerstattung.

Zu I.7. Aufwendungen für den Versicherungsbetrieb für eigene Rechnung

	2021	2020
TEUR		
Bruttoaufwendungen für den Versicherungsbetrieb		
Unfallversicherung	17.549	17.944
Sonstige Versicherungen	52.190	54.083
	69.739	72.026
Bruttoaufwendungen für den Versicherungsbetrieb		
a) Abschlussaufwendungen	21.325	22.355
b) Verwaltungsaufwendungen	48.414	49.671
	69.739	72.026
c) davon ab:		
Erhaltene Provisionen und Gewinnbeteiligungen aus dem in Rückdeckung gegebenen Versicherungsgeschäft	-16.193	-16.479
Nettoaufwendungen für den Versicherungsbetrieb		
Unfallversicherung	4.302	4.172
Sonstige Versicherungen	49.244	51.376
Summe	53.546	55.548

Rückversicherungssaldo für das selbst abgeschlossene Versicherungsgeschäft¹⁾

	2021	2020
TEUR		
Verdiente Beiträge	-31.788	-32.076
Aufwendungen für Versicherungsfälle	7.262	7.502
Aufwendungen für den Versicherungsbetrieb	16.193	16.479
Saldo	-8.333	-8.095

1) Bei der Darstellung des Rückversicherungssaldos sind Aufwandsposten mit einem Minuszeichen vor dem entsprechenden Betrag gekennzeichnet.

Rückversicherungssaldo

	2021	2020
TEUR		
Unfallversicherung	-801	-1.524
Sonstige Versicherungen	-7.532	-6.571
Gesamtes Versicherungsgeschäft	-8.333	-8.095

Zu I.9. Versicherungstechnisches Ergebnis für eigene Rechnung

	2021	2020
TEUR		
Unfallversicherung	8.865	9.317
Sonstige Versicherungen	7.969	7.407
Summe	16.834	16.724

Zu II.1. Erträge aus Kapitalanlagen

	2021	2020
TEUR		
a) Erträge aus Beteiligungen	200	220
– davon aus verbundenen Unternehmen: 200 (220) TEUR		
b) Erträge aus anderen Kapitalanlagen	5.526	5.913
– davon aus verbundenen Unternehmen: 27 (3) TEUR		
– davon aus Unternehmen, mit denen ein Beteiligungsverhältnis besteht: 20 (15) TEUR		
c) Erträge aus dem Abgang von Kapitalanlagen	2.160	1.142
Summe	7.887	7.275

Zu II.2. Aufwendungen für Kapitalanlagen

	2021	2020
TEUR		
a) Aufwendungen für die Verwaltung von Kapitalanlagen, Zinsaufwendungen und sonstige Aufwendungen für Kapitalanlagen	268	325
b) Abschreibungen auf Kapitalanlagen	2	0
c) Verluste aus dem Abgang von Kapitalanlagen	155	0
Summe	424	325

Zu II.3. Technischer Zinsertrag

Dieser Posten beinhaltet in Höhe von 3.343 (2.749) TEUR den Zinsaufwand zu dem in Posten I.2. enthaltenen technischen Zinsertrag.

Zu II.4. Sonstige Erträge

Die sonstigen Erträge beinhalteten im Wesentlichen Erträge aus der Auflösung von Rückstellungen in Höhe von 3 (14) TEUR.

Zu II.5. Sonstige Aufwendungen

Die sonstigen Aufwendungen enthalten hauptsächlich Aufwendungen für das Unternehmen als Ganzes in Höhe von 1.611 (1.434) TEUR. Davon entfallen auf Aufwendungen für weiterbelastete Restrukturierungsrückstellungen 177 (0) TEUR. Des Weiteren sind Zinsaufwendungen in Höhe von 182 (198) TEUR enthalten. Hiervon entfielen 174 (179) TEUR auf die Verzinsung der Ergebnisabführung. Aufzinsungen für Rückstellungen sind mit 0 (1) TEUR enthalten.

Zu II.7. Außerordentliche Aufwendungen

Das außerordentliche Ergebnis beinhaltet im Vorjahr anteilige Aufwendungen aus der Erstattung der Arbeitgebergesellschaften an die Talanx AG aus zum 31.12.2021 aufgelösten Beträgen gemäß der Bilanzierungshilfe des Artikels 67 Abs. 1 Satz 1 EGHGB („Übergang zum BilMoG“).

Zu II.8. Aufgrund einer Gewinngemeinschaft, eines Gewinnabführungs- oder eines Teilgewinnabführungsvertrags abgeführte Gewinne

Im Rahmen des bestehenden Beherrschungs- und Ergebnisabführungsvertrags führt die TARGO Versicherung AG ihr Ergebnis von 19.139 (19.256) TEUR an die HDI Deutschland AG ab.

Anzahl an mindestens einjährigen Versicherungsverträgen im Geschäftsjahr 2021

Die Angabe gemäß § 51 Abs. 4 Nr. 1 Buchstabe i RechVersV ist im Lagebericht auf Seite 10 dargestellt.

Sonstige Angaben

Haftungsverhältnisse und sonstige finanzielle Verpflichtungen

Für die TARGO Versicherung AG bestehen sonstige finanzielle Verpflichtungen aus offenen Einzahlungsverpflichtungen („Commitment“) in Höhe von 462 TEUR, die aus einem Investitionsprogramm mit einem Zeichnungsvolumen von insgesamt 10.000 TEUR resultieren und in voller Höhe gegen verbundene Unternehmen bestehen.

Beteiligungen an unserer Gesellschaft

AAlleinige Aktionärin der TARGO Versicherung AG ist die HDI Deutschland Bancassurance GmbH, Hilden. Die HDI Deutschland Bancassurance GmbH, Hilden, hat uns mitgeteilt, dass ihr unmittelbar eine Mehrheitsbeteiligung an der TARGO Versicherung AG, Hilden (Mitteilung gemäß § 20 Abs. 4 AktG) sowie gleichzeitig unmittelbar mehr als der vierte Teil der Aktien an der TARGO Versicherung AG, Hilden (Mitteilungen gemäß § 20 Abs. 1 und 3 AktG) gehören.

Konzernabschluss

Die Gesellschaft ist Konzerngesellschaft des HDI Haftpflichtverband der Deutschen Industrie Versicherungsverein auf Gegenseitigkeit, Hannover, sowie der Talanx AG, Hannover. Der HDI Haftpflichtverband der Deutschen Industrie Versicherungsverein auf Gegenseitigkeit (Mutterunternehmen des HDI-Konzerns) stellt nach § 341i HGB in Verbindung mit § 290 HGB einen Konzernabschluss auf (größter Kreis), in den die Gesellschaft einbezogen wird. Für die Talanx AG als Mutterunternehmen des Talanx Konzerns ergibt sich daneben die Pflicht zur Aufstellung eines Konzernabschlusses aus § 341i HGB in Verbindung mit § 290 HGB (kleinster Kreis), welcher auf der Grundlage von § 315e Abs. 1 HGB gemäß Artikel 4 der Verordnung (EG) Nr. 1606/2002 nach den International Financial Reporting Standards (IFRS), wie sie in der Europäischen Union (EU) anzuwenden sind, erstellt wird. Die Konzernabschlüsse werden im Bundesanzeiger bekannt gegeben.

In Anwendung der §§ 291, 292 HGB ist die Gesellschaft daher von der Aufstellung eines eigenen Konzernabschlusses und eines eigenen Konzernlageberichtes befreit.

Gesamthonorare des Abschlussprüfers

Die Vergütung des Abschlussprüfers ist – unterteilt nach Aufwendungen für Prüfungsleistungen und andere Bestätigungsleistungen – anteilig in den Konzernabschlüssen des HDI Haftpflichtverband der Deutschen Industrie V. a. G. und der Talanx AG enthalten.

Der Abschlussprüfer hat den Jahresabschluss und den Lagebericht für die Zeit vom 1.1.2021 bis zum 31.12.2021 sowie das nach International Financial Reporting Standards (IFRS) erstellte Berichtspaket geprüft. Darüber hinaus erfolgte die Prüfung der Solvabilitätsübersicht sowie des sogenannten Profit Shares.

Provisionen und sonstige Bezüge der Versicherungsvertreter, Personalaufwendungen

	2021	2020
TEUR		
1. Provisionen der Versicherungsvertreter im Sinne des § 92 HGB für das selbst abgeschlossene Geschäft	61.016	62.436
2. Sonstige Bezüge der Versicherungsvertreter im Sinne des § 92 HGB	0	0
3. Löhne und Gehälter	222	191
4. Soziale Abgaben und Aufwendungen für Unterstützung	0	0
5. Aufwendungen für Altersversorgung	0	0
Summe	61.238	62.627

Nahestehende Unternehmen und Personen

Geschäfte mit nahestehenden Unternehmen und Personen wurden zu marktüblichen Bedingungen vorgenommen.

Mitarbeiter

Bei der TARGO Versicherung AG war im Berichtsjahr kein Mitarbeiter beschäftigt.

Organe

Unsere Aufsichtsrats- und Vorstandsmitglieder sind im Lagebericht auf den Seiten 2 und 3 aufgeführt.

Organbezüge

Die Bezüge für die Vorstandsmitglieder der TARGO Versicherung AG betragen im Geschäftsjahr 220 (177) TEUR. Im Geschäftsjahr wurden von der TARGO Versicherung AG keine Kredite oder Vorschüsse an die Vorstandsmitglieder gewährt.

Im Rahmen des 2011 eingeführten anteilsbasierten Vergütungssystems wurden dem Vorstand im Berichtsjahr 611 (741) virtuelle Aktien aus dem Talanx-Share-Award-Programm mit einem Zeitwert in Höhe von 22 (24) TEUR zugeteilt.

Die Vergütungen an den Aufsichtsrat betragen 13 (13) TEUR.

Nachtragsbericht

Die Auswirkungen der im Februar begonnenen kriegerischen Auseinandersetzungen auf dem Gebiet der Ukraine lassen sich zum gegenwärtigen Zeitpunkt noch nicht abschätzen. Geopolitische Krisensituationen führen immer zu Unsicherheiten und stärkeren Volatilitäten auf den Kapitalmärkten. Unsere Kapitalanlagen sind nicht unmittelbar von den kriegerischen Auseinandersetzungen zwischen Russland und der Ukraine betroffen, da keine direkte Exponierung gegenüber beiden Ländern besteht. Die unsichere Gesamtlage erlaubt aktuell keine belastbare Abschätzung, inwiefern die Kapitalanlagen durch Zweitrundeneffekte und anstehende Sanktionen mittelbar betroffen sein könnten. Aufgrund relativ geringer Handelsbeziehungen westlicher Firmen mit Russland und der Ukraine sowie der guten fundamentalen Lage des Corporate-Sektors befinden sich die Kapitalanlagebestände jedoch in einer guten Ausgangslage, mögliche Zweitrundeneffekte zu absorbieren. Aus den konjunkturellen Folgen der Krise und möglichen Wirtschaftssanktionen wären wir lediglich indirekt betroffen.

Darüber hinaus sind nach dem Bilanzstichtag keine Ereignisse von besonderer Bedeutung eingetreten, die die Ertrags-, Finanz- und Vermögenslage unserer Gesellschaft nachhaltig beeinflussen würden.

Hilden, den 22. Februar 2022

Der Vorstand:

Iris Kremers
(Vorsitzende)

Sascha Müller

Dr. Thorsten Pauls

Bestätigungsvermerk des unabhängigen Abschlussprüfers.

An die TARGO Versicherung AG, Hilden

Vermerk über die Prüfung des Jahresabschlusses und des Lageberichts

Prüfungsurteile

Wir haben den Jahresabschluss der TARGO Versicherung AG, Hilden, – bestehend aus der Bilanz zum 31. Dezember 2021 und der Gewinn- und Verlustrechnung für das Geschäftsjahr vom 1. Januar bis zum 31. Dezember 2021 sowie dem Anhang, einschließlich der Darstellung der Bilanzierungs- und Bewertungsmethoden – geprüft. Darüber hinaus haben wir den Lagebericht der TARGO Versicherung AG für das Geschäftsjahr vom 1. Januar bis zum 31. Dezember 2021 geprüft.

Nach unserer Beurteilung aufgrund der bei der Prüfung gewonnenen Erkenntnisse

- entspricht der beigefügte Jahresabschluss in allen wesentlichen Belangen den deutschen handelsrechtlichen Vorschriften und vermittelt unter Beachtung der deutschen Grundsätze ordnungsmäßiger Buchführung ein den tatsächlichen Verhältnissen entsprechendes Bild der Vermögens- und Finanzlage der Gesellschaft zum 31. Dezember 2021 sowie ihrer Ertragslage für das Geschäftsjahr vom 1. Januar bis zum 31. Dezember 2021 und
- vermittelt der beigefügte Lagebericht insgesamt ein zutreffendes Bild von der Lage der Gesellschaft. In allen wesentlichen Belangen steht dieser Lagebericht in Einklang mit dem Jahresabschluss, entspricht den deutschen gesetzlichen Vorschriften und stellt die Chancen und Risiken der zukünftigen Entwicklung zutreffend dar.

Gemäß § 322 Abs. 3 Satz 1 HGB erklären wir, dass unsere Prüfung zu keinen Einwendungen gegen die Ordnungsmäßigkeit des Jahresabschlusses und des Lageberichts geführt hat.

Grundlage für die Prüfungsurteile

Wir haben unsere Prüfung des Jahresabschlusses und des Lageberichts in Übereinstimmung mit § 317 HGB und der EU-Abschlussprüferverordnung (Nr. 537/2014; im Folgenden „EU-APrVO“) unter Beachtung der vom Institut der Wirtschaftsprüfer (IDW) festgestellten deutschen Grundsätze ordnungsmäßiger Abschlussprüfung durchgeführt. Unsere Verantwortung nach diesen Vorschriften und Grundsätzen ist im Abschnitt „Verantwortung des Abschlussprüfers für die Prüfung des Jahresabschlusses und des Lageberichts“ unseres Bestätigungsvermerks weiter gehend beschrieben. Wir sind von dem Unternehmen unabhängig in Übereinstimmung mit den europarechtlichen sowie den deutschen handelsrechtlichen und berufsrechtlichen Vorschriften und haben unsere sonstigen deutschen Berufspflichten in Übereinstimmung mit diesen Anforderungen erfüllt. Darüber hinaus erklären wir gemäß Artikel 10 Abs. 2 Buchst. f) EU-APrVO, dass wir keine verbotenen Nichtprüfungsdienstleistungen nach Artikel 5 Abs. 1 EU-APrVO erbracht haben. Wir sind der Auffassung, dass die von uns erlangten Prüfungsnachweise ausreichend und geeignet sind, um als Grundlage für unsere Prüfungsurteile zum Jahresabschluss und zum Lagebericht zu dienen.

Besonders wichtige Prüfungssachverhalte in der Prüfung des Jahresabschlusses

Besonders wichtige Prüfungssachverhalte sind solche Sachverhalte, die nach unserem pflichtgemäßen Ermessen am bedeutendsten in unserer Prüfung des Jahresabschlusses für das Geschäftsjahr vom 1. Januar bis zum 31. Dezember 2021 waren. Diese Sachverhalte wurden im Zusammenhang mit unserer Prüfung des Jahresabschlusses als Ganzen und bei der Bildung unseres Prüfungsurteils hierzu berücksichtigt; wir geben kein gesondertes Prüfungsurteil zu diesen Sachverhalten ab.

Aus unserer Sicht war folgender Sachverhalt am bedeutsamsten in unserer Prüfung:

① Bewertung der versicherungstechnischen Rückstellungen

Unsere Darstellung dieses besonders wichtigen Prüfungssachverhalts haben wir jeweils wie folgt strukturiert:

- ① Sachverhalt und Problemstellung
- ② Prüferisches Vorgehen und Erkenntnisse
- ③ Verweis auf weiter gehende Informationen

Nachfolgend stellen wir den besonders wichtigen Prüfungssachverhalt dar:

① Bewertung der versicherungstechnischen Rückstellungen

- ① Im Jahresabschluss der Gesellschaft werden unter den Bilanzposten Beitragsüberträge, Deckungsrückstellung, Rückstellung für noch nicht abgewickelte Versicherungsfälle sowie Rückstellung für erfolgsabhängige und erfolgsunabhängige Beitragsrückerstattung versicherungstechnische Rückstellungen in Höhe von T€ 198.872 (70,7 % der Bilanzsumme) ausgewiesen. Versicherungsunternehmen haben versicherungstechnische Rückstellungen insoweit zu bilden, wie dies nach vernünftiger kaufmännischer Beurteilung notwendig ist, um die dauernde Erfüllbarkeit der Verpflichtungen aus den Versicherungsverträgen sicherzustellen. Die Festlegung von Annahmen zur Bewertung der versicherungstechnischen Rückstellungen erfordert von den gesetzlichen Vertretern der Gesellschaft neben der Berücksichtigung der handels- und aufsichtsrechtlichen Anforderungen eine Einschätzung zukünftiger Ereignisse und die Anwendung geeigneter Bewertungsmethoden. Dies beinhaltet auch die erwarteten Auswirkungen der anhaltenden Corona-Krise auf die Bildung der Schadenrückstellungen in den betroffenen Sparten. Den bei der Ermittlung der Höhe der versicherungstechnischen Rückstellungen angewendeten Methoden sowie Berechnungsparametern liegen Ermessensentscheidungen und Annahmen der gesetzlichen Vertreter zugrunde. Geringfügige Änderungen dieser Annahmen sowie der verwendeten Methoden können eine wesentliche Auswirkung auf die Bewertung der versicherungstechnischen Rückstellungen haben.

Die in den versicherungstechnischen Rückstellungen enthaltenen Deckungsrückstellungen der Gesellschaft umfassen vor allem Verpflichtungen aus garantierter Beitragsrückzahlung und Rentenleistungen. Ausgelöst durch die anhaltende Niedrigzinsphase am Kapitalmarkt veranlasste der Gesetzgeber am 1. März 2011 im Rahmen einer Änderung der Deckungsrückstellungsverordnung (DeckRV) die Einführung einer Zinszusatzreserve (ZZR) für den Neubestand bzw. eine Zinsverstärkung entsprechend den genehmigten Geschäftsplänen für die Versicherungsverträge des regulierten Altbestandes. Der Ausweis der ZZR erfolgt als Teil der Deckungsrückstellungen.

Aufgrund der betragsmäßig wesentlichen Bedeutung dieser Rückstellungen für die Vermögens- und Ertragslage der Gesellschaft sowie der Ermessensspielräume der gesetzlichen Vertreter und der damit verbundenen Schätzunsicherheiten war die Bewertung der versicherungstechnischen Rückstellungen im Rahmen unserer Prüfung von besonderer Bedeutung.

- ② Im Rahmen unserer Prüfung haben wir in Anbetracht der Bedeutung der versicherungstechnischen Rückstellungen für das Gesamtgeschäft der Gesellschaft gemeinsam mit unseren internen Bewertungsspezialisten die von der Gesellschaft verwendeten Methoden und von den gesetzlichen Vertretern getroffenen Annahmen beurteilt. Dabei haben wir unter anderem unser Branchenwissen und unsere Branchenerfahrung zugrunde gelegt sowie anerkannte Methoden berücksichtigt. Zudem haben wir die Ausgestaltung und die Wirksamkeit der eingerichteten Kontrollen der Gesellschaft zur Ermittlung und Erfassung von versicherungstechnischen Rückstellungen gewürdigt. Hierauf aufbauend haben wir weitere analytische Prüfungshandlungen und Einzelfallprüfungshandlungen in Bezug auf die Bewertung der versicherungstechnischen Rückstellungen durchgeführt.

nischen Rückstellungen vorgenommen. Wir haben unter anderem auch die der Berechnung des Erfüllungsbetrags zugrunde liegenden Daten mit den Basisdokumenten abgestimmt. Damit einhergehend haben wir die berechneten Ergebnisse der Gesellschaft zur Höhe der Rückstellungen anhand der anzuwendenden gesetzlichen Vorschriften nachvollzogen und die konsistente Anwendung der Bewertungsmethoden und die Periodenabgrenzungen überprüft. Ferner haben wir die Bindung und Verwendung von Mitteln aus der Rückstellung für Beitragsrückerstattung und Entnahmen sowie Zuführungen der versicherungstechnischen Rückstellungen überprüft. Bezüglich der Ermittlung der ZZR haben wir die Bestimmung und Verwendung des Referenzzinses überprüft. Auf Basis unserer Prüfungshandlungen konnten wir uns davon überzeugen, dass die von den gesetzlichen Vertretern vorgenommenen Einschätzungen und getroffenen Annahmen zur Bewertung der versicherungstechnischen Rückstellungen begründet und hinreichend dokumentiert sind.

- ③ Die Angaben der Gesellschaft zu den versicherungstechnischen Rückstellungen sind in den Abschnitten „Bilanzierungs- und Bewertungsmethoden“ und „Erläuterungen zur Bilanz – Passiva“ des Anhangs enthalten.

Sonstige Informationen

Die gesetzlichen Vertreter sind für die sonstigen Informationen verantwortlich. Die sonstigen Informationen umfassen den Geschäftsbericht – ohne weiter gehende Querverweise auf externe Informationen –, mit Ausnahme des geprüften Jahresabschlusses, des geprüften Lageberichts sowie unseres Bestätigungsvermerks.

Unsere Prüfungsurteile zum Jahresabschluss und zum Lagebericht erstrecken sich nicht auf die sonstigen Informationen, und dementsprechend geben wir weder ein Prüfungsurteil noch irgendeine andere Form von Prüfungsschlussfolgerung hierzu ab.

Im Zusammenhang mit unserer Prüfung haben wir die Verantwortung, die oben genannten sonstigen Informationen zu lesen und dabei zu würdigen, ob die sonstigen Informationen

- wesentliche Unstimmigkeiten zum Jahresabschluss, zu den inhaltlich geprüften Lageberichtsangaben oder zu unseren bei der Prüfung erlangten Kenntnissen aufweisen oder
- anderweitig wesentlich falsch dargestellt erscheinen.

Verantwortung der gesetzlichen Vertreter und des Aufsichtsrats für den Jahresabschluss und den Lagebericht

Die gesetzlichen Vertreter sind verantwortlich für die Aufstellung des Jahresabschlusses, der den deutschen handelsrechtlichen Vorschriften in allen wesentlichen Belangen entspricht, und dafür, dass der Jahresabschluss unter Beachtung der deutschen Grundsätze ordnungsmäßiger Buchführung ein den tatsächlichen Verhältnissen entsprechendes Bild der Vermögens-, Finanz- und Ertragslage der Gesellschaft vermittelt. Ferner sind die gesetzlichen Vertreter verantwortlich für die internen Kontrollen, die sie in Übereinstimmung mit den deutschen Grundsätzen ordnungsmäßiger Buchführung als notwendig bestimmt haben, um die Aufstellung eines Jahresabschlusses zu ermöglichen, der frei von wesentlichen – beabsichtigten oder unbeabsichtigten – falschen Darstellungen ist.

Bei der Aufstellung des Jahresabschlusses sind die gesetzlichen Vertreter dafür verantwortlich, die Fähigkeit der Gesellschaft zur Fortführung der Unternehmenstätigkeit zu beurteilen. Des Weiteren haben sie die Verantwortung, Sachverhalte in Zusammenhang mit der Fortführung der Unternehmenstätigkeit, sofern einschlägig, anzugeben. Darüber hinaus sind sie dafür verantwortlich, auf der Grundlage des Rechnungslegungsgrundsatzes der Fortführung der Unternehmenstätigkeit zu bilanzieren, sofern dem nicht tatsächliche oder rechtliche Gegebenheiten entgegenstehen.

Außerdem sind die gesetzlichen Vertreter verantwortlich für die Aufstellung des Lageberichts, der insgesamt ein zutreffendes Bild von der Lage der Gesellschaft vermittelt sowie in allen wesentlichen Belangen mit dem Jahresabschluss in Einklang steht, den deutschen gesetzlichen Vorschriften entspricht und die Chancen und Risiken der zukünftigen Entwicklung zutreffend darstellt. Ferner sind die gesetzlichen Vertreter verantwortlich für die Vorkehrungen und Maßnahmen (Systeme), die sie als notwendig erachtet haben, um die Aufstellung eines Lageberichts in Übereinstimmung mit den anzuwendenden deut-

sehen gesetzlichen Vorschriften zu ermöglichen und um ausreichende geeignete Nachweise für die Aussagen im Lagebericht erbringen zu können.

Der Aufsichtsrat ist verantwortlich für die Überwachung des Rechnungslegungsprozesses der Gesellschaft zur Aufstellung des Jahresabschlusses und des Lageberichts.

Verantwortung des Abschlussprüfers für die Prüfung des Jahresabschlusses und des Lageberichts

Unsere Zielsetzung ist, hinreichende Sicherheit darüber zu erlangen, ob der Jahresabschluss als Ganzes frei von wesentlichen – beabsichtigten oder unbeabsichtigten – falschen Darstellungen ist und ob der Lagebericht insgesamt ein zutreffendes Bild von der Lage der Gesellschaft vermittelt sowie in allen wesentlichen Belangen mit dem Jahresabschluss sowie mit den bei der Prüfung gewonnenen Erkenntnissen in Einklang steht, den deutschen gesetzlichen Vorschriften entspricht und die Chancen und Risiken der zukünftigen Entwicklung zutreffend darstellt, sowie einen Bestätigungsvermerk zu erteilen, der unsere Prüfungsurteile zum Jahresabschluss und zum Lagebericht beinhaltet.

Hinreichende Sicherheit ist ein hohes Maß an Sicherheit, aber keine Garantie dafür, dass eine in Übereinstimmung mit § 317 HGB und der EU-APrVO unter Beachtung der vom Institut der Wirtschaftsprüfer (IDW) festgestellten deutschen Grundsätze ordnungsmäßiger Abschlussprüfung durchgeführte Prüfung eine wesentliche falsche Darstellung stets aufdeckt. Falsche Darstellungen können aus Verstößen oder Unrichtigkeiten resultieren und werden als wesentlich angesehen, wenn vernünftigerweise erwartet werden könnte, dass sie einzeln oder insgesamt die auf der Grundlage dieses Jahresabschlusses und Lageberichts getroffenen wirtschaftlichen Entscheidungen von Adressaten beeinflussen.

Während der Prüfung üben wir pflichtgemäßes Ermessen aus und bewahren eine kritische Grundhaltung. Darüber hinaus

- identifizieren und beurteilen wir die Risiken wesentlicher – beabsichtigter oder unbeabsichtigter – falscher Darstellungen im Jahresabschluss und im Lagebericht, planen und führen Prüfungshandlungen als Reaktion auf diese Risiken durch sowie erlangen Prüfungsnachweise, die ausreichend und geeignet sind, um als Grundlage für unsere Prüfungsurteile zu dienen. Das Risiko, dass wesentliche falsche Darstellungen nicht aufgedeckt werden, ist bei Verstößen höher als bei Unrichtigkeiten, da Verstöße betrügerisches Zusammenwirken, Fälschungen, beabsichtigte Unvollständigkeiten, irreführende Darstellungen bzw. das Außerkraftsetzen interner Kontrollen beinhalten können.
- gewinnen wir ein Verständnis von dem für die Prüfung des Jahresabschlusses relevanten internen Kontrollsystem und den für die Prüfung des Lageberichts relevanten Vorkehrungen und Maßnahmen, um Prüfungshandlungen zu planen, die unter den gegebenen Umständen angemessen sind, jedoch nicht mit dem Ziel, ein Prüfungsurteil zur Wirksamkeit dieser Systeme der Gesellschaft abzugeben.
- beurteilen wir die Angemessenheit der von den gesetzlichen Vertretern angewandten Rechnungslegungsmethoden sowie die Vertretbarkeit der von den gesetzlichen Vertretern dargestellten geschätzten Werte und damit zusammenhängenden Angaben.
- ziehen wir Schlussfolgerungen über die Angemessenheit des von den gesetzlichen Vertretern angewandten Rechnungslegungsgrundsatzes der Fortführung der Unternehmenstätigkeit sowie, auf der Grundlage der erlangten Prüfungsnachweise, ob eine wesentliche Unsicherheit im Zusammenhang mit Ereignissen oder Gegebenheiten besteht, die bedeutsame Zweifel an der Fähigkeit der Gesellschaft zur Fortführung der Unternehmenstätigkeit aufwerfen können. Falls wir zu dem Schluss kommen, dass eine wesentliche Unsicherheit besteht, sind wir verpflichtet, im Bestätigungsvermerk auf die dazugehörigen Angaben im Jahresabschluss und im Lagebericht aufmerksam zu machen oder, falls diese Angaben unangemessen sind, unser jeweiliges Prüfungsurteil zu modifizieren. Wir ziehen unsere Schlussfolgerungen auf der Grundlage der bis

zum Datum unseres Bestätigungsvermerks erlangten Prüfungsnachweise. Zukünftige Ereignisse oder Gegebenheiten können jedoch dazu führen, dass die Gesellschaft ihre Unternehmenstätigkeit nicht mehr fortführen kann.

- beurteilen wir die Gesamtdarstellung, den Aufbau und den Inhalt des Jahresabschlusses einschließlich der Angaben sowie ob der Jahresabschluss die zugrunde liegenden Geschäftsvorfälle und Ereignisse so darstellt, dass der Jahresabschluss unter Beachtung der deutschen Grundsätze ordnungsmäßiger Buchführung ein den tatsächlichen Verhältnissen entsprechendes Bild der Vermögens-, Finanz- und Ertragslage der Gesellschaft vermittelt.
- beurteilen wir den Einklang des Lageberichts mit dem Jahresabschluss, seine Gesetzesentsprechung und das von ihm vermittelte Bild von der Lage der Gesellschaft.
- führen wir Prüfungshandlungen zu den von den gesetzlichen Vertretern dargestellten zukunftsorientierten Angaben im Lagebericht durch. Auf Basis ausreichender geeigneter Prüfungsnachweise vollziehen wir dabei insbesondere die den zukunftsorientierten Angaben von den gesetzlichen Vertretern zugrunde gelegten bedeutsamen Annahmen nach und beurteilen die sachgerechte Ableitung der zukunftsorientierten Angaben aus diesen Annahmen. Ein eigenständiges Prüfungsurteil zu den zukunftsorientierten Angaben sowie zu den zugrunde liegenden Annahmen geben wir nicht ab. Es besteht ein erhebliches unvermeidbares Risiko, dass künftige Ereignisse wesentlich von den zukunftsorientierten Angaben abweichen.

Wir erörtern mit den für die Überwachung Verantwortlichen unter anderem den geplanten Umfang und die Zeitplanung der Prüfung sowie bedeutsame Prüfungsfeststellungen, einschließlich etwaiger Mängel im internen Kontrollsystem, die wir während unserer Prüfung feststellen.

Wir geben gegenüber den für die Überwachung Verantwortlichen eine Erklärung ab, dass wir die relevanten Unabhängigkeitsanforderungen eingehalten haben, und erörtern mit ihnen alle Beziehungen und sonstigen Sachverhalte, von denen vernünftigerweise angenommen werden kann, dass sie sich auf unsere Unabhängigkeit auswirken, und die hierzu getroffenen Schutzmaßnahmen.

Wir bestimmen von den Sachverhalten, die wir mit den für die Überwachung Verantwortlichen erörtert haben, diejenigen Sachverhalte, die in der Prüfung des Jahresabschlusses für den aktuellen Berichtszeitraum am bedeutsamsten waren und daher die besonders wichtigen Prüfungssachverhalte sind. Wir beschreiben diese Sachverhalte im Bestätigungsvermerk, es sei denn, Gesetze oder andere Rechtsvorschriften schließen die öffentliche Angabe des Sachverhalts aus.

Sonstige gesetzliche und andere rechtliche Anforderungen

Übrige Angaben gemäß Artikel 10 EU-APrVO

Wir wurden von der Hauptversammlung am 5. März 2021 als Abschlussprüfer gewählt. Wir wurden am 17. November 2021 vom Aufsichtsrat beauftragt. Wir sind ununterbrochen seit dem Geschäftsjahr 2018 als Abschlussprüfer der TARGO Versicherung AG, Hilden, tätig.

Wir erklären, dass die in diesem Bestätigungsvermerk enthaltenen Prüfungsurteile mit dem zusätzlichen Bericht an den Prüfungsausschuss nach Artikel 11 EU-APrVO (Prüfungsbericht) in Einklang stehen.

Verantwortlicher Wirtschaftsprüfer

Der für die Prüfung verantwortliche Wirtschaftsprüfer ist Michael Kilbinger.

Köln, den 3. März 2022

PricewaterhouseCoopers GmbH
Wirtschaftsprüfungsgesellschaft

Michael Kilbinger
Wirtschaftsprüfer

ppa. Sandro Trischmann
Wirtschaftsprüfer

Überschussbeteiligung.

Beteiligung an den Bewertungsreserven

Die Bewertungsreserven des UBR-Sicherungsvermögens werden monatlich ermittelt und nach einem verursachungsorientierten Verfahren den Versicherungsnehmern rechnerisch zugeordnet. Eine Beteiligung an Bewertungsreserven nach § 153 VVG erhalten alle UBR-Versicherungen.

Die Höhe des Anteils einer Versicherung an den Bewertungsreserven des UBR-Sicherungsvermögens ist abhängig von den tatsächlich vorhandenen Bewertungsreserven sowie dem einzelvertraglichen Anteil selbst.

Bei Beendigung einer anspruchsberechtigten Versicherung wird der für diesen Zeitpunkt aktuell ermittelte Betrag zur Hälfte zugeteilt und an den Versicherungsnehmer ausgezahlt.

Überschussanteilsätze für die Überschussbeteiligung der Versicherungsnehmer und Verwendung der Überschussanteile

Für das Geschäftsjahr 2022 sind die in der nachstehenden Tabelle aufgeführten Überschussanteilsätze festgesetzt worden.

1. Laufende Überschussanteile

Die laufenden Überschussanteile werden verzinslich angesammelt.

Das Ansammlungsguthaben wird in dem im Jahr 2022 beginnenden Versicherungsjahr mit 2,3 % verzinst.

Unfallversicherungen mit garantierter Beitragsrückzahlung bzw. mit garantierter Kapitalzahlung bei Ablauf (UBR)

Berechtigte Versicherungen	Überschussatz	Bemessungsgröße	Zuteilungszeitpunkt	Wartezeit
Tarifwerk 2008	0,05 %	Maßgebliche Deckungsrückstellung ¹⁾	Beginn des Versicherungsjahres und Ende des letzten Versicherungsjahres	2 Versicherungsjahre bei beitragspflichtigen Versicherungen, 1 Versicherungsjahr bei beitragsfreien Versicherungen
Tarifwerk 2012	0,55 %	Maßgebliche Deckungsrückstellung ¹⁾	Beginn des Versicherungsjahres und Ende des letzten Versicherungsjahres	2 Versicherungsjahre bei beitragspflichtigen Versicherungen, 1 Versicherungsjahr bei beitragsfreien Versicherungen
Tarifwerk 2013	0,55 %	Maßgebliche Deckungsrückstellung ¹⁾	Beginn des Versicherungsjahres und Ende des letzten Versicherungsjahres	2 Versicherungsjahre bei beitragspflichtigen Versicherungen, 1 Versicherungsjahr bei beitragsfreien Versicherungen

1) Mittelwert der mit den Rechnungsgrundlagen für den Beitrag berechneten Deckungsrückstellung zu Beginn und Ende des abgelaufenen Versicherungsjahres, um ein halbes Jahr mit dem Rechnungszins diskontiert

2. Schlussüberschussanteile

2.1. Tarifwerk 2008

Bei Versicherungen mit laufender Beitragszahlung wird bei Erreichen des vereinbarten Ablaufs der Beitragszahlungsdauer im Jahr 2022 eine Schlussüberschussbeteiligung gewährt, die folgendermaßen ermittelt wird: Für jedes beitragspflichtig zurückgelegte Versicherungsjahr wird ein Schlussüberschussanteil in Prozent der Bemessungsgröße bestimmt und bis zum Ablauf der Beitragszahlungsdauer jährlich verzinst.

Bei vorzeitiger Beendigung der Beitragszahlung durch Tod oder Kündigung wird ein Schlussüberschussanteil in verminderter Höhe fällig.

Beitragspflichtige Unfallversicherungen mit garantierter Beitragsrückzahlung

Berechtigte Versicherungen	Kalenderjahr, in dem das beitragspflichtig zurückgelegte Versicherungsjahr endet	Überschussatz	Bemessungsgröße
Tarifwerk 2008	ab 2009	1 %	Summe aus maßgeblicher Deckungsrückstellung ¹⁾ und maßgeblichem Ansammlungsguthaben ²⁾

1) Mittelwert der mit den Rechnungsgrundlagen für den Beitrag berechneten Deckungsrückstellung zu Beginn und Ende des abgelaufenen Versicherungsjahres, um ein halbes Jahr mit dem Rechnungszins diskontiert

2) Ansammlungsguthaben zu Beginn des abgelaufenen Versicherungsjahres

Berechtigte Versicherungen	Kalenderjahr, in dem das Versicherungsjahr beginnt	Zinssatz für die Verzinsung des Schlussüberschussanteils
Tarifwerk 2008	2008 bis 2013	4,8 %
	2014	4,5 %
	2015	4,2 %
	2016	3,6 %
	ab 2017	3,3 %

2.2. Tarifwerke 2012, 2013

Bei Erreichen des vereinbarten Ablaufs der Versicherungsdauer in 2022 wird eine Schlussüberschussbeteiligung gewährt, die folgendermaßen ermittelt wird: Für jedes zurückgelegte Versicherungsjahr wird ein Schlussüberschussanteil in Prozent der Bemessungsgröße bestimmt und bis zum Ablauf der Versicherungsdauer jährlich verzinst.

Bei vorzeitiger Beendigung des Vertrags durch Tod oder Kündigung wird ein Schlussüberschussanteil in verminderter Höhe fällig.

Beitragspflichtige Unfallversicherungen mit garantierter Kapitalzahlung bei Ablauf

Berechtigte Versicherungen	Kalenderjahr, in dem das zurückgelegte Versicherungsjahr endet	Überschussatz	Bemessungsgröße
Tarifwerk 2012	ab 2012	1 %	Summe aus maßgeblicher Deckungsrückstellung ¹⁾ und maßgeblichem Ansammlungsguthaben ²⁾
Tarifwerk 2013	ab 2013	1 %	Summe aus maßgeblicher Deckungsrückstellung ¹⁾ und maßgeblichem Ansammlungsguthaben ²⁾

- 1) Mittelwert der mit den Rechnungsgrundlagen für den Beitrag berechneten Deckungsrückstellung zu Beginn und Ende des abgelaufenen Versicherungsjahres, um ein halbes Jahr mit dem Rechnungszins diskontiert
2) Ansammlungsguthaben zu Beginn des abgelaufenen Versicherungsjahres

Berechtigte Versicherungen	Kalenderjahr, in dem das Versicherungsjahr beginnt	Zinssatz für die Verzinsung des Schlussüberschussanteils
Tarifwerk 2012	2012 bis 2013	4,8 %
	2014	4,5 %
	2015	4,2 %
	2016	3,6 %
	ab 2017	3,3 %
Tarifwerk 2013	2013	4,8 %
	2014	4,5 %
	2015	4,2 %
	2016	3,6 %
	ab 2017	3,3 %

Beitragsfreie Unfallversicherungen mit garantierter Kapitalzahlung bei Ablauf

Berechtigte Versicherungen	Kalenderjahr, in dem das zurückgelegte Versicherungsjahr endet	Überschussatz	Bemessungsgröße
Tarifwerk 2012	ab 2012	0 %	Summe aus maßgeblicher Deckungsrückstellung ¹⁾ und maßgeblichem Ansammlungsguthaben ²⁾
Tarifwerk 2013	ab 2013	0 %	Summe aus maßgeblicher Deckungsrückstellung ¹⁾ und maßgeblichem Ansammlungsguthaben ²⁾

- 1) Mittelwert der mit den Rechnungsgrundlagen für den Beitrag berechneten Deckungsrückstellung zu Beginn und Ende des abgelaufenen Versicherungsjahres, um ein halbes Jahr mit dem Rechnungszins diskontiert
2) Ansammlungsguthaben zu Beginn des abgelaufenen Versicherungsjahres

Berechtigte Versicherungen	Kalenderjahr, in dem das Versicherungsjahr beginnt	Zinssatz für die Verzinsung des Schlussüberschussanteils
Tarifwerk 2012	2012 bis 2013	3,8 %
	2014	3,5 %
	2015	3,2 %
	2016	2,6 %
	ab 2017	2,3 %
Tarifwerk 2013	2013	3,8 %
	2014	3,5 %
	2015	3,2 %
	2016	2,6 %
	ab 2017	2,3 %

Bericht des Aufsichtsrats.

Der Aufsichtsrat hat den Vorstand der TARGO Versicherung AG im Berichtszeitraum auf der Basis ausführlicher schriftlicher und mündlicher Berichte des Vorstands regelmäßig überwacht. Der Aufsichtsrat trat insgesamt zweimal zu Sitzungen zusammen, um sich über die Geschäftsentwicklung und Lage des Unternehmens zu informieren und um die anstehenden Beschlüsse zu fassen. Weiter hat sich der Aufsichtsrat durch regelmäßige Vorlage von Unterlagen über die Lage und die strategische Ausrichtung der Gesellschaft, den Geschäftsverlauf sowie das Risikomanagement unterrichten lassen. Die einzelnen Themen hat er intensiv hinterfragt, diskutiert und hierzu – soweit nach Gesetz, Satzung oder Geschäftsordnung erforderlich – nach eingehender Prüfung und Beratung ein Votum abgegeben.

Darüber hinaus erfolgte im Umlaufverfahren außerhalb von Sitzungen eine Beschlussfassung über kurzfristig zwischen den Sitzungen zu behandelnde Themen.

Schwerpunkte der Beratungen im Plenum

Für den Geschäftsbereich Privat- und Firmenversicherung Deutschland wurde mit dem strategischen Programm GO25 an die vorangegangenen Strategieprogramme angeknüpft und die Stoßrichtungen und Zielsetzungen bis zum Geschäftsjahr 2025 entwickelt. Das Programm GO25 setzt auf eine klare Fokussierung und damit eine eindeutige Positionierung für die Gesellschaften des Geschäftsbereichs – mit dem Ziel, nachhaltig zu wachsen. Um dies zu erreichen, sollen vor allem die bestehenden Stärken gestärkt und die Ertragskraft gesichert werden. Die Gesellschaften der HDI Bancassurance werden sich dabei auf die Stoßrichtung, „bester digitaler Bankenversicherer“ fokussieren. Die notwendigen Handlungsfelder, Umsetzungsoptionen und KPIs wurden dafür definiert und sind Bestandteil der strategischen Planung für die Gesellschaft.

Über das im Frühjahr 2022 zum Abschluss kommende Projekt „One HDI“ wurde in den ordentlichen Sitzungen im Geschäftsjahr 2021 ausführlich informiert und – sofern erforderlich – relevante Beschlüsse durch das Aufsichtsratsgremium gefasst. Mit der Umsetzung des Projekts werden die Mitarbeiterinnen und Mitarbeiter der verschiedenen inländischen Konzerngesellschaften in einer neuen, ebenfalls tarifgebundenen Arbeitgebergesellschaft HDI AG (vormals: HDI Service AG) zusammengeführt werden. Dadurch können konzernweit die Betriebs- und Mitbestimmungsstrukturen deutlich verschlankt und Entscheidungswege stark reduziert werden. Es wird sichergestellt, dass der Außenauftritt der TARGO Gesellschaften von der internen Neuausrichtung unberührt bleibt und auf Grund dessen keine Veränderungen für die Aufgaben und Berichtslinien der Mitarbeiter und Mitarbeiterinnen eintreten. Die Governance wird über Führungsvollmachten und Ausgliederungs- sowie Dienstleistungsverträge abgebildet.

Mit dem Inkrafttreten des Finanzmarktintegritätsstärkungsgesetzes (FISG) am 1. Juli 2021 gelten u.a. neue Regelungen hinsichtlich der obligatorischen Einrichtung von Prüfungsausschüssen zum 1. Januar 2022 sowie der Sitzungsteilnahme (§ 109 Abs. 1 Satz 3 AktG). Dreiköpfige Aufsichtsräte werden Prüfungsausschüssen gleichgesetzt. Die Aufgaben des Finanz- und Prüfungsausschusses sind in der Geschäftsordnung für den Aufsichtsrat geregelt; der vorgeschlagenen Anpassung der Geschäftsordnung hat der Aufsichtsrat am 8. November 2021 zugestimmt. Der Aufsichtsrat erachtet die regelmäßige Teilnahme des Vorstands auch an den Aufsichtsratssitzungen, an denen der Abschlussprüfer als Sachverständiger zugezogen wird, grundsätzlich für erforderlich.

Im Rahmen der jährlichen Abfrage der Selbsteinschätzung durch die Mitglieder des Aufsichtsrats wurde in der Aufsichtsratssitzung am 8. November 2021 über die Ergebnisse berichtet. Für die nächste Selbsteinschätzung Mitte 2022 hat der Aufsichtsrat beschlossen, dieselben Themenfelder wie bisher zugrunde zu legen.

Der Aufsichtsrat wurde auch in 2021 über die Lage der Gesellschaft insbesondere hinsichtlich der Finanz-, Kapitalanlagen- und Solvabilitätsentwicklung regelmäßig unterrichtet. Vor allem durch das anhaltende Niedrigzinsumfeld sowie durch die Corona-Pandemie und deren Auswirkung war eine detaillierte Berichterstattung zur Lage, potenziellen oder ergriffenen Maßnahmen und der langfristigen Entwicklung geboten.

Mit dem durchgeführten Umlaufbeschluss im Juni 2021 und der Überarbeitung der Leitlinie zur Freigabe von Nichtprüfungsleistungen des Abschlussprüfers wurde der Billigungsprozess dahingehend angepasst, dass die Erfassung der NAS-Anfragen im Pre Approval Manager entfallen und stattdessen die Anfragen per E-Mail an die Monitoring-Stellen versendet werden. Der Abschlussprüfer wird unverändert die NAS-Anfragen durch die lokalen PwC-Prüfer verwalten, prüfen und nach Rückmeldung der zentralen Monitoring-Stellen freigeben.

Zu den erbrachten Nichtprüfungsleistungen durch den Abschlussprüfer für Unternehmen von öffentlichem Interesse (sog. PIES) und der jeweiligen Auslastung der festgelegten Caps ist eine jährliche Berichterstattung erforderlich; seit der Umstellung liegen keine aktuelleren Daten vor, so dass die nächste Berichterstattung in der Herbst-Sitzung des Aufsichtsrats 2022 erfolgt.

Der Vorstand hat dem Aufsichtsrat ferner zustimmungspflichtige Geschäfte vorgelegt, der Aufsichtsrat hat die nach Satzung oder Geschäftsordnung notwendigen Zustimmungen in jedem Fall erteilt.

In den Quartalsberichten gem. § 90 AktG wurden unter anderem die Entwicklung des Neugeschäfts und der Beiträge sowie die Themen Kosten und Kapitalanlage dargestellt und erläutert.

Der Aufsichtsratsvorsitzende wurde darüber hinaus von der Vorstandsvorsitzenden laufend über wichtige Entwicklungen, anstehende Entscheidungen und die Risikolage im Unternehmen unterrichtet.

Der Gesamtvorstand entscheidet gemäß den ihm durch die Geschäftsordnung übertragenen Aufgaben über die Erstellung und jährliche Überprüfung der Geschäfts- und Risikostrategie. Der Aufsichtsrat hat die Risikostrategie für das Geschäftsjahr 2021 im Rahmen der Sitzung am 5. März 2021 erörtert.

Ferner wurde der Aufsichtsrat in den Sitzungen über den aktuellen Stand zum Risikomanagement informiert; er hat sich von der Leistungsfähigkeit des Risikomanagementsystems überzeugt. Dem Aufsichtsrat wurden zudem die vierteljährlichen Risikoberichte der Gesellschaft zur umfänglichen Information zugeleitet. Bei Bedarf erhielt der Aufsichtsrat detaillierte Informationen insbesondere zur Risikolage der Gesellschaft. Darüber hinaus wurde dem Aufsichtsrat mit den Sitzungsunterlagen für die Aufsichtsratssitzung im Herbst 2021 der ORSA-Bericht zur vollständigen Information vorgelegt.

Insgesamt wird damit auch den aufsichtsbehördlichen Anforderungen an das Risikomanagement im Rahmen einer guten und verantwortungsbewussten Unternehmensführung und -überwachung entsprochen.

Ergänzend wurde der Aufsichtsrat in den Sitzungen neben dem Risikomanagement auch über den aktuellen Stand sowie die geplante weitere Entwicklung und Aufgaben der weiteren Governance-Funktionen Versicherungsmathematische Funktion, Compliance und Revision informiert und hat sich somit von der Leistungsfähigkeit aller Governance-Funktionen überzeugt.

Der Aufsichtsrat sah sich zu Prüfungsmaßnahmen nach § 111 Abs. 2 AktG im Geschäftsjahr 2021 nicht veranlasst.

Der Aufsichtsrat konnte sich davon überzeugen, dass der Vorstand seine operativen Schwerpunkte zutreffend gesetzt und geeignete Maßnahmen ergriffen hat. Insgesamt hat der Aufsichtsrat im Rahmen seiner gesetzlichen und satzungsgemäßen Zuständigkeiten an den Entscheidungen des Vorstands mitgewirkt und sich von der Rechtmäßigkeit, Ordnungsmäßigkeit und Wirtschaftlichkeit der Unternehmensführung überzeugt.

Jahresabschlussprüfung

Der Jahresabschluss und der Lagebericht der Gesellschaft sowie der Prüfungsbericht des Abschlussprüfers haben dem Aufsichtsrat vorgelegen. Der vom Vorstand vorgelegte Jahresabschluss zum 31. Dezember 2021 sowie der Lagebericht sind unter Einbeziehung der Buchführung von der PricewaterhouseCoopers GmbH Wirtschaftsprüfungsgesellschaft, Köln, geprüft worden.

Die Prüfung hat keinen Anlass zu Beanstandungen gegeben; in dem erteilten uneingeschränkten Bestätigungsvermerk wird erklärt, dass der Jahresabschluss in allen wesentlichen Belangen den deutschen, für Versicherungsunternehmen geltenden handelsrechtlichen Vorschriften entspricht und unter Beachtung der deutschen Grundsätze ordnungsmäßiger Buchführung ein den tatsächlichen Verhältnissen entsprechendes Bild der Vermögens- und Finanzlage der Gesellschaft zum 31. Dezember 2021 sowie ihrer Ertragslage für das Geschäftsjahr vom 1. Januar bis zum 31. Dezember 2021 vermittelt. Der Lagebericht vermittelt insgesamt ein zutreffendes Bild von der Lage der Gesellschaft. In allen wesentlichen Belangen steht dieser Lagebericht in Einklang mit dem Jahresabschluss, entspricht den deutschen gesetzlichen Vorschriften und stellt die Chancen und Risiken der zukünftigen Entwicklung zutreffend dar. Der Abschlussprüfer erklärt gemäß § 322 Abs. 3 Satz 1 HGB, dass die Prüfung zu keinen Einwendungen gegen die Ordnungsmäßigkeit des Jahresabschlusses und des Lageberichts geführt hat.

Die Abschlussunterlagen und der Prüfungsbericht des Abschlussprüfers wurden allen Aufsichtsratsmitgliedern rechtzeitig zugeleitet.

Der Abschlussprüfer war bei der Sitzung über die Beratung des Jahresabschlusses und des Lageberichts anwesend, hat über die Durchführung der Prüfung berichtet und stand dem Aufsichtsrat für ergänzende Auskünfte zur Verfügung. Der Aufsichtsrat hat den vom Vorstand aufgestellten Jahresabschluss erörtert und auch den Prüfungsbericht des Abschlussprüfers geprüft und zu einzelnen Punkten Nachfragen an den Abschlussprüfer gerichtet. Der Aufsichtsrat ist zu dem Ergebnis gekommen, dass der Prüfungsbericht in Übereinstimmung mit den §§ 317 und 321 HGB steht und keinen Bedenken begegnet. Weiter ist der Aufsichtsrat zu dem Ergebnis gekommen, dass der Lagebericht die Anforderungen des § 289 HGB erfüllt und in Übereinstimmung mit den Aussagen der Berichte an den Aufsichtsrat gemäß § 90 AktG steht. Der Lagebericht steht auch in Einklang mit der eigenen Einschätzung des Aufsichtsrats hinsichtlich der Lage der Gesellschaft. Dem Lagebericht und insbesondere den dort getroffenen Aussagen zur weiteren Unternehmensentwicklung stimmt der Aufsichtsrat zu.

Zudem hat der Aufsichtsrat die Qualität der Abschlussprüfung anhand der vorgelegten Berichterstattung geprüft.

Nach dem abschließenden Ergebnis der vom Aufsichtsrat selbst vorgenommenen Prüfung des Jahresabschlusses und des Lageberichts sind Einwendungen nicht zu erheben, so dass er sich dem Urteil des Abschlussprüfers angeschlossen und den vom Vorstand aufgestellten Jahresabschluss am 4. März 2022 gebilligt hat. Damit ist der Jahresabschluss festgestellt.

Der Aufsichtsrat hat ferner den Bericht des Verantwortlichen Aktuars über die wesentlichen Ergebnisse seines Erläuterungsberichts 2021 zur versicherungsmathematischen Bestätigung nach Aussprache ohne Beanstandung entgegengenommen.

Besetzung von Vorstand und Aufsichtsrat

Im Vorstand und Aufsichtsrat hat es im Berichtszeitraum keine Veränderungen gegeben.

Dank an Vorstand und Mitarbeiter

Der Aufsichtsrat dankt den Mitgliedern des Vorstands und den Mitarbeiterinnen und Mitarbeitern für ihren Einsatz und die im Geschäftsjahr 2021 erfolgreich geleistete Arbeit.

Hilden, 4. März 2022

Für den Aufsichtsrat

Dr. Christopher Lohmann

Vorsitzender

Norbert Kox

Stellv. Vorsitzender

Berthold Rüsing

Impressum

TARGO Versicherung AG

Proactiv-Platz 1

40721 Hilden

Telefon +49 2103 34-7100

Telefax +49 2103 34-7109

Amtsgericht Düsseldorf,

HRB 46514

www.targoversicherung.de

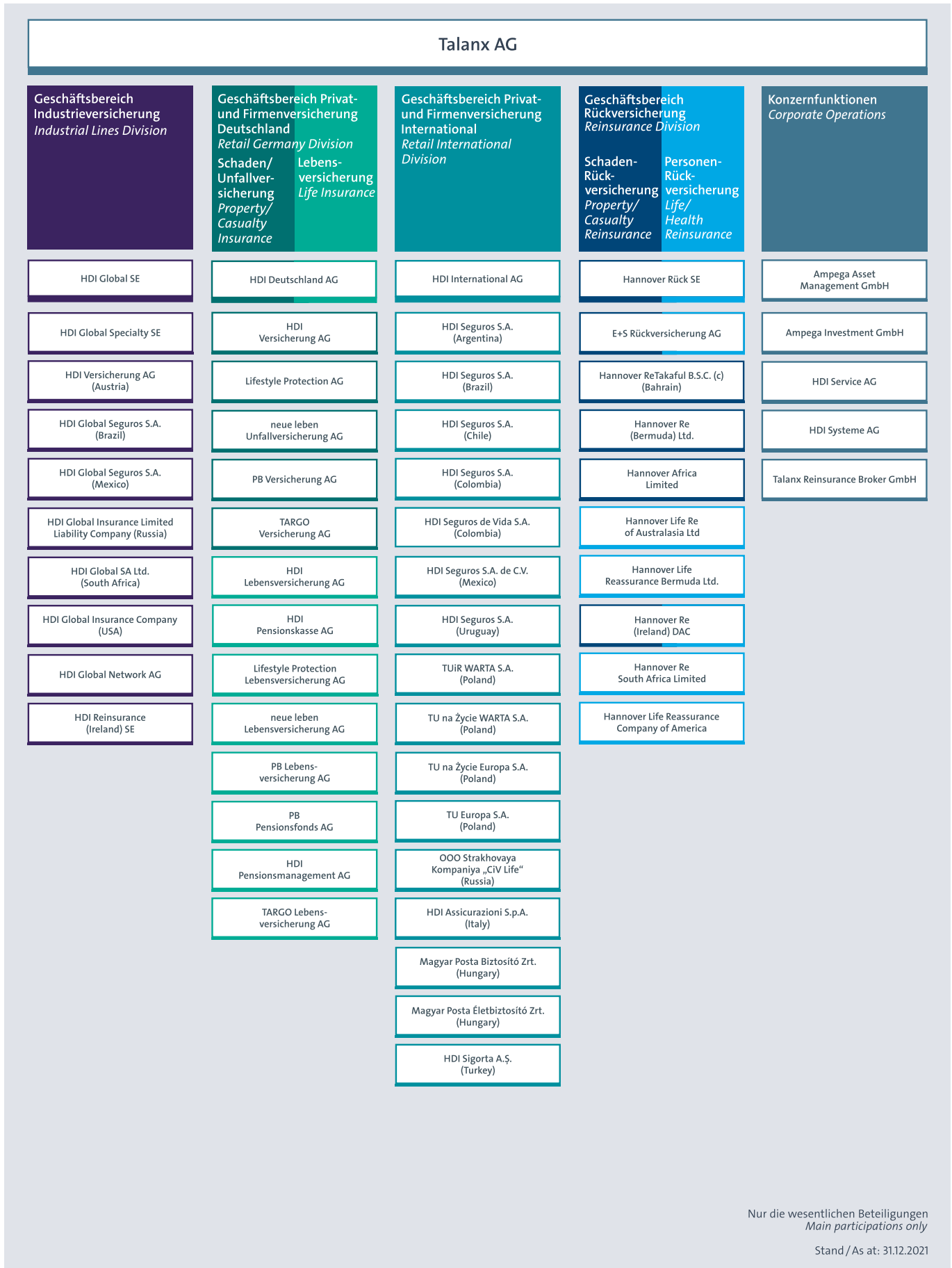
Group Communications

Telefon +49 511 3747-2022

Telefax +49 511 3747-2525

gc@talanx.com





TARGO Versicherung AG
Proactiv-Platz 1
40721 Hilden
Telefon + 49 2103 34-7100
Telefax + 49 2103 34-7109
E-Mail: info@targoversicherung.de
www.targoversicherung.de