



LPV Versicherung AG
(vormals: PB Versicherung AG)

Geschäftsbericht 2022

LPV Versicherung AG auf einen Blick.

	2022	2021	+/- %
TEUR			
Gebuchte Bruttobeiträge	11.978	14.564	-17,8
Neugeschäftsbeiträge (APE-Basis) ¹⁾	1.812	2.033	-10,9
Bruttoaufwendungen für Versicherungsfälle	2.579	2.967	-13,1
Versicherungstechnische Nettorückstellungen	40.737	45.810	-11,1
Kapitalanlagen	54.714	62.086	-11,9
Ergebnis aus Kapitalanlagen	830	1.265	-34,4
Nettoverzinsung (in %)	1,4	1,9	

¹⁾ Annual Premium Equivalent (laufende Neugeschäftsbeiträge + 1/10 der Neugeschäfts-Einmalbeiträge)

Inhalt.

2	Verwaltungsorgane der Gesellschaft
2	Aufsichtsrat
3	Vorstand
4	Lagebericht
4	Geschäftstätigkeit, Organisation und Struktur
6	Wirtschaftsbericht
14	Risikobericht
21	Prognose- und Chancenbericht
26	Versicherungsarten (Anlage 1 zum Lagebericht)
27	Jahresabschluss
28	Bilanz
30	Gewinn- und Verlustrechnung
32	Anhang
45	Bestätigungsvermerk des unabhängigen Abschlussprüfers
51	Bericht des Aufsichtsrats

Verwaltungsorgane der Gesellschaft.

Aufsichtsrat

Jens Warkentin

(seit 1.1.2023)

Vorsitzender

Mitglied des Vorstands

der Talanx AG

Köln

Norbert Kox

stellv. Vorsitzender

stellv. Vorsitzender des Aufsichtsrats

der Lifestyle Protection Lebensversicherung AG

Bergisch Gladbach

Ulrich Rosenbaum

Vorsitzender des Aufsichtsrats

der neue leben Lebensversicherung AG

Brühl

Dr. Christopher Lohmann

(bis 31.12.2022)

Vorsitzender

Mitglied des Vorstands

der Talanx AG

Köln

Vorstand

Holm Diez

(seit 1.7.2022)

Vorsitzender

Hilden

Im Vorstand der
LPV Versicherung AG
verantwortlich für

- Mathematik, Produkte
- Aktuarielle Steuerung
- Rückversicherung (Leben)
- IT
- Betrieb
- Vermögensanlage und -verwaltung

Dr. Thorsten Pauls

Hilden

Im Vorstand der
LPV Versicherung AG
verantwortlich für

- Risikomanagement
- Versicherungsmathematische Funktion
- Rechnungswesen, Bilanzierung und Steuern
- Controlling
- Datenschutz
- Compliance
- Revision
- Recht
- Geldwäschebekämpfung

Matthias Weber

(seit 1.6.2022)

Hilden

Im Vorstand der
LPV Versicherung AG
verantwortlich für

- Marketing- und Vertriebsunterstützung
- Vertrieb

Iris Kremers

(bis 30.6.2022)

Vorsitzende

Hilden

Lagebericht.

Geschäftstätigkeit, Organisation und Struktur

Unternehmenspolitischer Hintergrund

Seit dem 2.1.2023 firmiert die ehemalige PB Versicherung AG unter dem Namen LPV Versicherung AG und ist Teil der LifeStyle Protection Versicherungen, die unter der Marke LifeStyle Protection am Markt auftreten.

Zu der Markengemeinschaft gehören folgende Gesellschaften:

- LPV Versicherung AG
- LPV Lebensversicherung AG
(seit 2.1.2023, vormals PB Lebensversicherung AG)
- Lifestyle Protection AG
- Lifestyle Protection Lebensversicherung AG

Die LifeStyle Protection Versicherungen sind Teil des Talanx Geschäftsbereichs Privat- und Firmenversicherung Deutschland. Dieser Geschäftsbereich bündelt die Aktivitäten der Privat- und Firmenkunden-Gesellschaften der Sachversicherung, der Lebensversicherung und der Bancassurance im Inland und wird von der HDI Deutschland AG geführt. Innerhalb des Geschäftsbereichs sind die Gesellschaften der Bancassurance zuzuordnen.

Sitz der LPV Versicherung AG ist Hilden.

Partnerschaft und Vertrieb

Die LPV Versicherung AG ist bankenorientiert tätig und entwickelt Versicherungsprodukte exklusiv für ihre Bankpartner. Bis zum 31.12.2023 kooperierte sie ausschließlich mit der Postbank, einer Niederlassung der Deutsche Bank AG. Zum 1.1.2023 wird diese Kooperation auf die gesamte Deutsche Bank Gruppe innerhalb Deutschlands ausgeweitet. Sie umfasst die Vertriebsmarken Deutsche Bank, Postbank, Norisbank und DSL Bank.

Die LPV Versicherung AG ist stark in die technischen Systeme ihrer Bankpartner integriert. So werden Versicherungsprodukte über die Beratungs- und Verkaufssysteme der jeweiligen Bankenvertriebswege angeboten.

Auch die Produktentwicklung erfolgt in enger Abstimmung mit der Bank, ausgerichtet auf die Bedürfnisse ihrer Kunden. Produkte der LPV Versicherung AG sind eine passgenaue Ergänzung für Bankprodukte, wie zum Beispiel Privatkredite oder Baufinanzierungen, da sie diese beim Eintritt von Tod, Arbeitsunfähigkeit und Arbeitslosigkeit finanziell absichern.

Aufgrund dieser Passgenauigkeit und der hohen Kundenorientierung sind die Versicherungsprodukte der LPV Versicherung AG fester Bestandteil der Angebotspalette des Bankpartners.

Die enge Verzahnung zwischen Bank und Versicherungsgesellschaft wird auch bei den Beratungstrecken der LPV Versicherung AG deutlich: Sie sind über die Verkaufssysteme des Bankpartners aufrufbar und fester Bestandteil des Beratungsprozesses.

Produktpalette und Verkaufskanäle bis 31.12.2022

Folgende Produkte wurden bis zum 31.12.2022 angeboten:

- klassische Unfallversicherungen (PB Unfall plus)
- Arbeitslosenversicherungen in Verbindung mit einem Konsumentenkredit der Postbank

Die Produkte wurden über folgende Vertriebswege der Postbank verkauft, über die Kunden auch alle nötigen Informationen zu den Produkten erhielten:

- Filialen des Postbank Filialvertriebs
- Beratungscenter der Postbank Finanzberatung
- mobile Berater und Makler
- Geschäftskundenbereich und Postbank Firmenkunden AG
- Direktbank (Online und Callcenter)
- freie Vermittler im Direktvertrieb der DSL Bank

Produktpalette und Verkaufskanäle seit 1.1.2023

Seit dem 1.1.2023 liegt der Schwerpunkt der Vertriebstätigkeiten der LPV Versicherung AG auf dem Verkauf von

- Restkredit-Versicherungen in Verbindung mit einem Konsumentenkredit der Bankpartner (RatenSchutz) und
- Baufinanzierungsabsicherungen in Verbindung mit einer Baufinanzierung der Bankpartner (FinanzSchutz, BauFiSchutz, RisikoSchutz).

Diese Anbindungsprodukte werden über die Vertriebskanäle der gesamten Deutsche Bank Gruppe verkauft, über die ebenfalls Produktinformationen erhältlich sind:

Persönlich:

- Berater in den Filialen der Deutschen Bank und Postbank
- mobile Berater von DB Move und Postbank Finanzberatung
- freie Vermittler im Drittvertrieb der Deutschen Bank und DSL Bank

Digital:

- Direktvertriebe der Deutschen Bank und Postbank (inkl. Norisbank)
- Telefonvertriebe der Deutschen Bank und Postbank
- Vergleichsportale

Professionelle Unterstützung des Bankpartners

Das „Vertriebsmanagement (VM)“ entwickelt Kooperationen durch die Abstimmung zentraler, strategischer Themen mit dem Bankpartner und weiteren Vertriebspartnern kontinuierlich weiter. Auch steht es im stetigen Produktdialog mit dem Bankpartner. Zudem erstellt und pflegt das Team partnerorientierte Analysen, Tools zur Vertriebssteuerung und Vertriebsreports für die Vertriebswege der Bank und für Gremien und Stakeholder im Konzern. Und es unterstützt in der internen Vertriebssteuerung.

Im Team „Verkaufsanwendungen“ werden Konzepte entwickelt und umgesetzt, die den optimalen Einsatz sämtlicher Beratungs- und

Verkaufssysteme und deren Integration in die IT-Landschaften des Bankpartners sicherstellen.

Das Team „Marketing & Vertriebsunterstützung“ unterstützt Bankpartner und deren Vertriebe zum einen durch die Konzeption, Entwicklung und Umsetzung von verkaufsfördernden Unterlagen, Vertriebsaktionen und Marketingkampagnen. Ein weiterer Schwerpunkt liegt in der Umsetzung und Einführung von neuen Produkten sowie deren Relaunches. Das Team ist zudem erster Ansprechpartner für das zentrale Produktmanagement des Bankpartners.

Das Trainingsteam vermittelt Key-Account-Managern (nachfolgend auch KAM abgekürzt) sowie Vertriebsmitarbeitern der Bankpartner das nötige Versicherungs-Know-how – und zwar sowohl digital als auch persönlich. So werden die KAM umfassend eingearbeitet – in Form einer Grundqualifikation, Trainerausbildung durch die Deutsche Versicherungsakademie (DVA) und einer Ausbildung zum/zur Versicherungsfachmann/-frau IHK für Mitarbeiter ohne Versicherungshintergrund.

In Richtung Bankpartner ist das Team in die Weiterbildungsprozesse des Bankpartners integriert. So kann es die Einarbeitung von Beratern als auch die Weiterbildung zu dem angebotenen Produktportfolio gewährleisten. Gleiches gilt für die Sachkunde. Lerninhalte werden über blended learning-Varianten erstellt und durchgeführt sowie anschließend in das Lern Management System (LMS) der Bank integriert. So kann der Bankpartner als Vermittler die IDD-relevanten Weiterbildungszeiten systematisch erfassen.

Um unternehmensübergreifende Standards zu definieren und gleichzeitig die Weiterbildungsaktivitäten zu fokussieren, ist die LPV Versicherung AG Mitglied der Brancheninitiative „gut beraten“, die genau diese Ziele verfolgt. Trainer sowie KAM entwickeln in enger Abstimmung mit der Bank versicherungsbezogene Inhalte und stehen den Teilnehmern mit ihrem Versicherungs-Know-how zur Seite.

Die KAM vermitteln ebenfalls Versicherungs-Know-how – jedoch am Point of Sale durch „Training on the Job“. Sie sind dabei z. B. Ansprechpartner, Unterstützer sowie Berater für die Vertriebsführungskräfte des Bankpartners.

Dienstleistungen im Konzernverbund

Die LPV Versicherung AG beschäftigt keine eigenen Mitarbeiter. Anfallende Aufgaben werden von Konzerngesellschaften auf Basis

von Dienstleistungs- und Ausgliederungsverträgen für die LPV Versicherung AG übernommen.

Im Frühjahr 2022 wurden im Rahmen des Projektes „One HDI“ rund 7.650 Mitarbeiterinnen und Mitarbeiter der tarifgebundenen, bisherigen Gesellschaften in der neuen, ebenfalls tarifgebundenen Arbeitgebergesellschaft HDI AG (vormals: HDI Service AG) zusammengeführt. Die Anzahl der 21 mitarbeiterführenden Gesellschaften der Talanx Erstversicherungsgruppe in Deutschland hat sich fast halbiert. Ebenso wurde die Zahl der örtlichen Betriebe reduziert, ohne dass es zu Standortschließungen, Mitarbeiterabbau oder Versetzungen kam.

Die Einbindung der LPV Versicherung AG in eine große Versicherungsgruppe ermöglicht gesellschaftsübergreifend organisierte Funktionen und damit die sinnvolle Nutzung von Synergien und Ressourcen. Hierdurch können die Kostenvorteile einer einheitlichen Bearbeitung im Konzern genutzt und bessere Konditionen bei Dienstleistern erreicht werden.

Wesentliche Dienstleistungen übergreifend tätiger Funktionsbereiche wie z. B. Finanzen, Personal, IT, Betrieb und Vertrieb werden seit dem 1.3.2022 durch die HDI AG für die Inlandsgesellschaften des Talanx Konzerns erbracht, also auch für die LPV Versicherung AG. Darüber hinaus nutzt die LPV Versicherung AG die zentralen Dienstleistungen der Ampega Asset Management GmbH, die die Vermögensverwaltung für die Versicherungsgesellschaften im Konzern betreibt.

Am Standort Hilden erbringen die HDI Deutschland Bancassurance Communication Center GmbH Inbound-Callcenter-Dienstleistungen sowie die HDI Deutschland Bancassurance Kundenmanagement GmbH & Co. KG Outbound-Callcenter-Dienstleistungen für unsere Gesellschaft.

Wirtschaftsbericht

Gesamtwirtschaftliche und branchenbezogene Rahmenbedingungen

Volkswirtschaftliche Entwicklung

Mit der weniger gefährlichen Omikron-Variante, einer hohen Immunisierung der Bevölkerung sowie der sukzessiven Aufhebung covid-bedingter Beschränkungen schien Anfang 2022 der Boden für die Fortsetzung des Post-Covid-Aufschwungs aus dem Vorjahr bereitet. Infolge des russischen Kriegs gegen die Ukraine sowie im Zuge des-

sen explodierender Preise für Energie- und Nahrungsmittelrohstoffe trübte sich der Konjunkturausblick jedoch erheblich ein. Gebremst durch eine rekordhohe Inflation und eine restriktivere Geldpolitik ist die Weltwirtschaft nach ihrem Rekordjahr 2021 (+6,2 %) im Jahr 2022 nur noch um voraussichtlich 3,4 % gegenüber dem Vorjahr gewachsen.

In Deutschland litt hierunter insbesondere die (energieintensive) Industrie, deren Ausstoß zuletzt immer noch knapp 9 % unterhalb seines Niveaus vor Pandemieausbruch lag. Gestützt durch umfangreiche Fiskalstimuli (u. a. Energiehilfen, 9-Euro-Ticket) sowie hohe Ersparnisse infolge des verhinderten Konsums der Pandemiejahre konnten die privaten Haushalte ihren Konsum trotz kräftigen Preisdrucks hingegen deutlich um 4,6 % gegenüber dem Vorjahr steigern – der höchste Wert seit der Wiedervereinigung. Im Zuge der starken inländischen Nachfrage übertraf das Wachstum der Importe dasjenige der Exporte trotz eines schwächeren Euro. Die Stimmungseintrübung bei Haushalten und Unternehmen sowie ein starker Zinsanstieg sorgten wiederum dafür, dass die Investitionen 2022 nahezu stagnierten, wobei die Bauinvestitionen zurückgingen. Auch aufgrund der stärkeren Abhängigkeit von russischem Pipeline-Gas, dessen Lieferung im Sommer nahezu vollständig zum Erliegen kam, blieb das Wachstum des deutschen Bruttoinlandsprodukts (BIP) mit +1,9 % gegenüber dem Vorjahr hinter demjenigen der Eurozone insgesamt (+3,3 %) zurück.

In den USA schrumpfte das BIP in den ersten beiden Quartalen 2022, womit sich die Wirtschaft zwischenzeitlich in einer technischen Rezession befand. Sowohl Zuwächse des privaten Konsums und der Investitionen (ohne Wohnungsbau) in diesem Zeitraum als auch der robuste Arbeitsmarkt (+4,8 Mio. neue Jobs) sprachen jedoch gegen eine breit angelegte Schwäche der US-Wirtschaft im vergangenen Jahr. Dennoch sorgte der Gegenwind durch die hohe Inflation sowie die ab März kontinuierlich straffere Geldpolitik der US-Notenbank Fed dafür, dass das Wachstum 2022 mit 2,1 % deutlich hinter dem Rekordjahr 2021 (+5,9 %) zurückblieb.

Das Wachstum in den Schwellen- und Entwicklungsländern fiel 2022 im Gegensatz zu den Industrieländern hinter den Durchschnitt der letzten Jahre zurück, wobei sich hier jedoch ein differenziertes Bild zeigte. Das Schlusslicht bildeten die osteuropäischen Staaten angeführt von den Kriegsparteien Russland und Ukraine, während sich insbesondere rohstoffexportierende Länder, beispielsweise aus Lateinamerika, angesichts der globalen Rohstoffpreislage an die Spitze setzten. Chinas Wachstum fiel wegen der bis Dezember anhaltenden strikten Zero-Covid-Politik sowie der Verwerfungen auf

dem Immobilienmarkt auf den zweitniedrigsten Wert seit fast 50 Jahren (+3,0 %).

Starkes Nachfragewachstum im Zuge der Post-Pandemie-Erholung, eine nur sukzessive Lieferkettenentspannung sowie der Rohstoffpreisschock sorgten 2022 für neue Inflationsrekorde. Lag beispielsweise der europäische Gaspreis bis 2020 durchschnittlich unter 20 EUR/MWh, betrug er Ende 2021 schon vor Kriegsausbruch über 70 EUR/MWh und stieg 2022 in der Spitze bis auf 311 EUR/MWh. Vor diesem Hintergrund erreichte die Inflationsrate in der Eurozone in der Spitze 10,7 % und lag im Jahresdurchschnitt 2022 bei 8,4 % – der höchste Wert seit Beginn der Währungsunion. In den USA sorgte insbesondere ein breit angelegter Preisdruck infolge hoher Nachfrage und steigender Löhne für einen Spitzenwert von 9,1 % (Jahresdurchschnitt 2022: 8,0 %, 4-Jahrzehnte-Hoch).

Neben vielen anderen Notenbanken rund um den Globus vollzogen vor diesem Hintergrund auch die Fed und die EZB 2022 die geldpolitische Wende. Erstere erhöhte ihren Leitzins in einem Tempo, das seit den 1980er Jahren seinesgleichen sucht, von 0,00 % bis 0,25 % auf 4,25 % bis 4,50 %. Die EZB wiederum beendete die seit 2014 währende Phase negativer Leitzinsen und erhöhte den Einlagensatz von -0,50 % auf 2,00 %. Erstmals seit 2011 erhalten Geschäftsbanken damit wieder eine positive Verzinsung auf ihre Einlagen bei der Notenbank.

Kapitalmärkte

Die internationalen Aktienmärkte reagierten im Februar/März mit erheblichen Kursverlusten auf den Kriegsausbruch und konnten die anfänglichen Verluste im Jahresverlauf nicht mehr aufholen (DAX -12,4 %; EURO STOXX -14,5 %; S&P 500 -19,7 %). Eine noch schlechtere Performance verzeichneten die Schwellenländer (MSCI EM -21,8 %), wobei sich hier regional infolge der direkten und indirekten Auswirkungen des Ukraine-Kriegs sowie der Covid-Politik in China heterogene Entwicklungen zeigten (MSCI China -22,1 %; MSCI Latin America -0,1 %; MSCI Eastern Europe -82,9 %, alle in US-Dollar).

Verantwortlich für die schwache Aktienmarktpformance zeichnete abseits regionaler Entwicklungen insbesondere die Abkehr der Notenbanken von ihrer lockeren Geldpolitik, die simultan auch an den Rentenmärkten für kräftige Kursverluste sorgte. So stieg die Rendite 10-jähriger US-Treasuries in der Spitze von 1,51 % auf 4,24 % und lag am Jahresende bei 3,87 %. Die Rendite von Bundesanleihen gleicher Laufzeit verließ 2022 negatives Terrain und kletterte von -0,18 % auf 2,57 %. Im Einklang mit den Preisen vieler anderer Rohstoffe stieg der Ölpreis (Brent) in der Spitze kräftig von 78 USD auf 128 USD je Barrel, lag zum Jahresende mit 86 USD je Barrel je-

doch nur rund 10 % höher als zu Jahresbeginn. Der Euro fiel erstmals seit 20 Jahren temporär unter die Parität zum US-Dollar und verlor auf Jahressicht 5,9 % auf 1,07 EUR.

Deutsche Versicherungswirtschaft

Die Ausführungen zu den Versicherungsmärkten stützen sich auf Veröffentlichungen des Gesamtverbands der Deutschen Versicherungswirtschaft e.V. (GDV) und beinhalten vorläufige Daten.

Nach dem stabilen Verlauf der Vorjahre hatte die deutsche Versicherungswirtschaft im abgelaufenen Geschäftsjahr 2022 einen leichten Rückgang ihrer Beitragseinnahmen zu verzeichnen. Laut Hochrechnung verringerten sie sich um 0,7 % auf 224,3 Mrd. EUR.

Die Schaden- und Unfallversicherer dürften im Jahr 2022 ein Beitragswachstum von 4,0 % auf 80,4 Mrd. EUR erreicht haben. Die Unternehmen der privaten Krankenversicherung lassen Beiträge in Höhe von 46,8 Mrd. EUR und damit ein Wachstum von 3,1 % erwarten.

Lebensversicherer, Pensionskassen und Pensionsfonds hatten insgesamt um 6,0 % auf 97,1 Mrd. EUR sinkende Beitragseinnahmen zu verzeichnen. Bei leicht um 0,6 % auf 66,4 Mrd. EUR steigendem Geschäft gegen laufenden Beitrag resultiert der Rückgang aus dem Geschäft gegen Einmalbeitrag, welches um 17,6 % auf 30,7 Mrd. EUR nachgab. Ein heterogenes Bild ergab sich im Bereich der betrieblichen Altersversorgung: Während die Beitragseinnahmen der Pensionsfonds um 71,7 % auf 2,2 Mrd. EUR stiegen, sanken die der Pensionskassen um 5,3 % auf 2,1 Mrd. EUR.

Rechtliche und regulatorische Rahmenbedingungen

Aufsichtsrechtliche Anforderungen

Versicherungsunternehmen (Erst- und Rückversicherungsgesellschaften), Pensionsfonds, Banken und Kapitalverwaltungsgesellschaften unterliegen weltweit einer umfassenden Rechts- und Finanzaufsicht durch Aufsichtsbehörden. In der Bundesrepublik Deutschland obliegt diese Aufgabe der Bundesanstalt für Finanzdienstleistungsaufsicht (BaFin). Hinzu kommen umfassende rechtliche Vorgaben für die Geschäftstätigkeit. In den vergangenen Jahren haben sich die regulatorischen Rahmenbedingungen weiter verschärft, was zu einer zunehmenden Komplexität geführt hat. Dieser Trend setzte sich im Jahr 2022 fort.

Richtlinie über den Versicherungsvertrieb

Der Vertrieb von Versicherungsprodukten ist umfangreichen rechtlichen Vorgaben unterworfen. Bei der Zusammenarbeit mit Vermittlern haben die Erstversicherer neben den gesetzlichen Vorgaben die Anforderungen des BaFin-Rundschreibens 11/2018 zur Zusammenarbeit mit Versicherungsvermittlern sowie zum Risikomanagement im Vertrieb zu beachten. Die Produktüberwachung und die Governance von Versicherungsprodukten wird unter anderem durch die Delegierte Verordnung (EU) 2017/2358 der Europäischen Kommission bestimmt. Für den Bereich der Restschuldversicherung wurde mit dem Schwarmfinanzierungs-Begleitgesetz ein Provisionsdeckel gesetzlich verankert, der ab dem 1.7.2022 in Kraft getreten ist.

Mindestanforderungen an die Geschäftsorganisation

In dem BaFin-Rundschreiben 2/2017 (VA) zur behördlichen Auslegung der Mindestanforderungen an die Geschäftsorganisation von Versicherungsunternehmen (MaGo) werden aus Sicht der Aufsichtsbehörde übergreifende Aspekte zur Geschäftsorganisation sowie zentrale Begriffe wie „Proportionalität“ oder „Verwaltungs-, Management- oder Aufsichtsorgan“ erläutert. Ungeachtet der fehlenden unmittelbaren Rechtsbindung dieses Schreibens wird auch die MaGo bei der Ausgestaltung der Geschäftsorganisation der Gruppe berücksichtigt, insbesondere in den Bereichen allgemeine Governance, Schlüsselfunktionen, Risikomanagement-System, Eigenmittelanforderungen, internes Kontrollsystem, Ausgliederungen und Notfallmanagement.

EU-Geldwäscherichtlinie

Mit Inkrafttreten des novellierten Geldwäschegesetzes (GwG) am 26.6.2017 sind nach § 2 Abs. 1 Nr. 7 GwG in Verbindung mit § 6 GwG Versicherungsunternehmen gemäß Art. 13 Nr. 1 Richtlinie 2009/138/EG verpflichtet, interne Sicherungsmaßnahmen zur Verhinderung von Geldwäsche zu treffen, soweit sie Lebensversicherungstätigkeiten gemäß dieser Richtlinie betreiben, Unfallversicherungen mit Prämienrückgewähr anbieten oder Darlehen im Sinne von § 1 Abs. 1 Satz 2 Nr. 2 KWG vergeben.

Die Gesellschaft ist daher aufgrund der Darlehensvergabe im Sinne von § 1 Abs. 1 Satz 2 Nr. 2 KWG zur Einhaltung der im GwG und den §§ 53 bis 56 VAG enthaltenen Vorschriften zur Verhinderung von Geldwäsche und Terrorismusfinanzierung sowie von sonstigen strafbaren Handlungen verpflichtet.

Die Gesellschaft hat Regelungen getroffen und organisatorische Maßnahmen eingeleitet, um die genannten gesetzlichen Verpflichtungen zu erfüllen.

Ein Geldwäschebeauftragter und Stellvertreter sind bestellt.

Die Darlehensvergabe erfolgt im Rahmen der Kapitalanlage durch die Ampega Asset Management GmbH. Zur Kontrolle durch den Geldwäschebeauftragten ist ein Prozess etabliert.

Digitalisierung

In den letzten Jahren hat die Digitalisierung zunehmend an Bedeutung gewonnen. Damit einher geht ein Übergang zu digitalen, datenbasierten Geschäftsmodellen; sich hieraus ergebende rechtliche Fragen und Herausforderungen mit dem Fokus auf der IT-Sicherheit spielen auch bei den Unternehmen der HDI Gruppe eine immer wichtigere Rolle. Mit dem Rundschreiben 10/2018 zu den versicherungsaufsichtlichen Anforderungen an die IT (VAIT) hat die BaFin Hinweise zur Auslegung der Vorschriften über die Geschäftsorganisation im Versicherungsaufsichtsgesetz gegeben, soweit sie sich auf die technisch-organisatorische Ausstattung der Unternehmen beziehen. Gleiches gilt hinsichtlich des Rundschreibens 11/2019 zu den kapitalverwaltungsaufsichtlichen Anforderungen an die IT (KAIT). Diese Rundschreiben werden laufend angepasst und erweitert. Ferner hat die Behörde Orientierungshilfen zu Auslagerungen an Cloud-Anbieter veröffentlicht. Weiterhin gab es in diesem Jahr auf Ebene der EU und in Deutschland regulatorische Initiativen für die Entwicklung, den Einsatz und die Nutzung von künstlicher Intelligenz, die auch die Versicherungswirtschaft betreffen und deren Entwicklung und konkrete Auswirkung auf den Talanx Konzern beobachtet wird.

Datenschutz

Die Versicherungsunternehmen des Talanx Konzerns verarbeiten bei der Antrags-, Vertrags- und Leistungsabwicklung umfangreiche personenbezogene Daten. Zur Gewährleistung der datenschutzrechtlichen Anforderungen, wie der EU-Datenschutz-Grundverordnung (DSGVO) und des Bundesdatenschutzgesetzes, ist das Datenschutzmanagementsystem auf die Beachtung und Kontrolle der Vorgaben ausgerichtet. Die Mitarbeiterinnen und Mitarbeiter sind für einen sorgsam Umgang mit den Daten sensibilisiert (durch Schulungen) und werden auf die Einhaltung der Datenschutzanforderungen schriftlich verpflichtet. Für prozessunabhängige Datenschutzanforderungen, wie z. B. Beauftragung von Dienstleistern, sind zentrale Verfahren zu beachten. Gleiches gilt für die Datenschutzrechte der Kunden, Aktionäre und Beschäftigten.

Die Einhaltung geltenden Rechts ist für die Gesellschaften des Talanx Konzerns Voraussetzung für eine dauerhaft erfolgreiche Geschäftstätigkeit. Der Konzern widmet der Anpassung des Geschäfts und seiner Produkte an die gesetzlichen sowie aufsichts- und steuerrechtlichen Rahmenbedingungen große Aufmerksamkeit. Die hierfür installierten Mechanismen gewährleisten, dass künftige Rechtsentwicklungen und ihre Auswirkungen auf die eigene Geschäftstätigkeit

tigkeit frühzeitig identifiziert und bewertet werden, damit wir die erforderlichen Anpassungen rechtzeitig vornehmen können.

Geschäftsverlauf und Lage

Themen des Berichtsjahres

Zukunftssicherung des Geschäftsbereichs Privat- und Firmenversicherung Deutschland

Der Geschäftsbereich Privat- und Firmenversicherung Deutschland führt im Berichtsjahr das Strategische Programm GO25 fort. Ziele sind die Stärken im Geschäft mit kleinen und mittelgroßen Unternehmen sowie als Partner von Banken und Maklern auszubauen, um die Eigenkapitalrendite weiter zu verbessern. Die Schwerpunkte des Strategischen Programms liegen auf dem Ausbau des profitablen Neugeschäfts, der Steigerung der Kostendisziplin, der Optimierung des Underwritings sowie der Verbesserung der digitalen Prozesseffizienz.

Starkes Wachstum im Bancassurance Markt

Seit Mitte des Jahres hat Holm Diez den Vorstandsvorsitz der HDI Bancassurance übernommen. Das erfolgreiche Strategieprogramm in HDI Deutschland bekommt mit der Zielsetzung Top 3 Bancassurance-Player zu werden ein fokussiertes und klar Wachstum orientiertes Update. Ein konkretes Maßnahmenpaket positioniert die Bancassurance als langfristigen, service- sowie leistungsorientierten Ankerpartner für bestehende und zukünftige Bankenpartner. Auch neue Geschäftsfelder sollen mit zusätzlich startenden Aktivitäten und Fähigkeiten erschlossen werden. Das Strategie-Update sichert ein zukunftsorientiertes und attraktives Produktportfolio in Kernprodukten, eine technisch flexible und standardisierte Integrationsfähigkeit sowie den nachhaltigen Ausbau zur Unterstützung digitaler und hybrider Vertriebsmodelle.

Das risikoträgerübergreifende Leben-Betriebsmodell wird im Rahmen des 2020 gestarteten Programms Harbour umgesetzt. Im Berichtsjahr lag der Schwerpunkt der Programm-Aktivitäten weiterhin auf Maßnahmen zur Automatisierung und Digitalisierung und dem Ausbau der Kunden- und Vertriebsorientierung. Damit leistet Programm Harbour Leben einen wesentlichen Beitrag zur Steigerung der Kunden- und Vertriebspartnerzufriedenheit und der Verbesserung der Kostensituation im Geschäftsbereich.

Die IT-Strategie Leben, mit dem Ziel eine zukunftsfähige IT-Plattform für die vier großen Leben-Risikoträger und die Pensionskassen bei HDI Deutschland sowie die Unfallsparte der Bancassurance zu schaffen, wird weiterhin konsequent umgesetzt. Die Überführung des Neugeschäfts in das Bestandsverwaltungssystem Kolumbus ist

weitestgehend abgeschlossen. Die Überführung/Migration der Altbestände der bisherigen Verwaltungssysteme wird konsequent in GO25 weiterverfolgt. Eine systemtechnisch vorgegebene strikte Trennung der Bestände ist dabei dauerhaft gewährleistet. Bereits heute können Produkte durch die gemeinsame Plattform einfacher abgebildet, Prozesse effizienter gestaltet und dadurch Kosten gespart werden.

Ende der Kooperation mit der Postbank und Vorbereitung der erweiterten Kooperation mit der Deutsche Bank Gruppe ab 2023

Zum 31.12.2022 endete die bisherige Kooperation mit der Postbank, einer Niederlassung der Deutsche Bank AG. Über 20 Jahre lang haben die PB Versicherungen Produkte für die Postbank entwickelt und über ihre Vertriebskanäle verkauft.

Zum 1.1.2023 startete die erweiterte Kooperation mit der gesamten Deutsche Bank Gruppe – unter der Marke LifeStyle Protection. Diese knüpfte nahtlos an die alte an und hat eine zehnjährige Laufzeit – vom 1.1.2023 bis zum 31.12.2032.

Mit dem Start der erweiterten Kooperation konzentriert sich die LPV Versicherung AG auf ihre Kernkompetenz: die Entwicklung von Absicherungsprodukten für Privatkredite und Baufinanzierungen, insbesondere für das Risiko Arbeitslosigkeit.

Im Jahr 2022 wurden alle Maßnahmen zum Aufbau der erweiterten Kooperation durchgeführt. Deren Vertriebsstart 2023 zu gewährleisten war wesentliches Ziel.

Neue Arbeitgebergesellschaft „HDI AG“

Mit der neuen Arbeitgebergesellschaft HDI AG vereinfachte die Talanx Erstversicherungsgruppe im Frühjahr 2022 ihre Betriebsstrukturen in Deutschland. Das bringt im Ergebnis klare Zuständigkeiten und schnellere Entscheidungen in betrieblichen Fragen – ein Meilenstein, um Zukunftsthemen wie beispielsweise die Digitalisierung bundesweit gemeinsam und schneller auf den Weg zu bringen.

„New Work“-Zeitalter hat begonnen

Hybrides Arbeiten – also das Arbeiten in Präsenz oder mobil vom Wunschort – bleibt fester Bestandteil des Arbeitsalltags der LPV Versicherung AG. Denn das mobile Arbeiten während der Coronapandemie kam bei den Mitarbeitern gut an – das haben auch Ergebnisse interner Umfragen gezeigt. Viele lernten die neue Flexibilität zu schätzen und wünschten sich, in Zukunft mehr mobil arbeiten zu können.

Unter dem Stichwort „New Work“ können Beschäftigte des Talanx Deutschlandgeschäfts seit Mitte 2022 frei wählen, ob sie am mobi-

len Arbeiten teilnehmen möchten. Wer dies wahrnimmt, kann bis zu 60 Prozent im Quartal seiner Arbeitstage mobil arbeiten. Das mobile Arbeiten unterstützt der Konzern durch die Bereitstellung eines Notebooks. Parallel dazu steht Mitarbeitern eine flexible und agile Arbeitswelt am Standort Hilden zur Verfügung. Kernstück des neuen Raumkonzepts ist die Homebase, in der Mitarbeiter nach dem Desksharing-Prinzip arbeiten. Das heißt: Wer im Büro ist, wählt sich seinen Arbeitsplatz flexibel entsprechend anstehender Aufgaben.

Lieferorganisation von Agile@HD geht an den Start

Seit April 2022 wurden die agilen Strukturen auch auf die Projektorganisation der LPV Versicherung AG überführt.

Gemeinsame Ukraine-Hilfe

Talanx hat Anfang 2022 finanzielle Hilfe in Höhe von 2,5 Millionen Euro für die Ukraine auf den Weg gebracht.

Auch Mitarbeiter der HDI AG haben ihren Beitrag geleistet: Lokale deutsch-ukrainische Vereine, die beste Kontakte in die Ukraine pflegen und sehr zielgerichtet helfen, wurden mit Sachspenden oder finanziell unterstützt. Sachspenden konnten am Standort Hilden abgegeben werden.

Neue, digitale Technologien

Die Digitalisierung spielt bei der LPV Versicherung AG in praktisch allen Bereichen eine große Rolle. Mit der Corona-Pandemie hat die generelle Nutzung von digitalen Hilfsmitteln, u. a. zur Kollaboration, zudem massiv zugenommen.

Neuer Versorgungslückenrechner: Bereits in Vorbereitung auf die erweiterte Kooperation mit der Deutsche Bank Gruppe hat die LPV Versicherung AG einen digitalen Rechner, den so genannten „Einkommenslückenrechner“, zur Ermittlung der Versorgungslücken bei Arbeitslosigkeit, Arbeitsunfähigkeit und Tod im Kreditgespräch entwickelt, der den Beratern der Bank seit 2022 zur Verfügung gestellt wird – seit 2023 auch über die neue Beratungsstrecke zur Baufinanzierung.

Neue BauFi-Schutz-Beratungsstrecke: Für die Beratung zur Absicherung von Baufinanzierungen wurde im Jahr 2022 eine neue Beratungsstrecke entwickelt. Diese dient der Beratung von Kunden der Deutsche Bank Gruppe zu den Produktlösungen und Absicherungsoptionen einer Baufinanzierung. Das Besondere daran: Bei der Entwicklung wurde nach dem Prinzip der User Experience gearbeitet, das darauf abzielt „von der Zielgruppe aus zu denken“ und so Wahrnehmungen und Reaktionen von Nutzern zu berücksichtigen. Die neue Strecke wurde in enger Abstimmung mit Beratern der Deutsche Bank Gruppe entwickelt.

Anpassung der Online-Plattformen auf erweiterte Kooperation ab 2023: Um zum Start der erweiterten Kooperation am 1.1.2023 optimal aufgestellt zu sein, wurden die Homepage und das Extranet für Berater der Deutsche Bank Gruppe überarbeitet. Die Homepage ist seit Jahresbeginn unter www.lifestyle-protection.com aufrufbar.

Qualifizierung im Vertrieb

Digitale und Präsenz-Trainingsformate: Seit dem Ausbruch der Corona-Pandemie in Deutschland nutzt die LPV Versicherung AG situationsbedingt entweder digitale Formate oder Formate in Präsenz, um eigene Mitarbeiter sowie Kollegen der Postbank zu aktuellen Themen zu schulen. Notwendige Präsenzformate wurden nach den gängigen Hygienestandards durchgeführt.

PBV2go weiterhin sehr gefragt: Wie im Vorjahr richtete sich das Format auch 2022 insbesondere an Kollegen des Postbank Vertriebswegs „4 Wände“. Sie erwartete jeweils ein Schwerpunkt-Thema aus der Welt der Versicherungen. Nach erfolgreicher Teilnahme wurden den Beratern pro Thema 60 IDD Minuten gutgeschrieben. Auch alle KAM konnten daran teilnehmen.

Betreuungskonzept wird ausgeweitet: In enger Abstimmung mit ihrem Bankpartner hat die LPV Versicherung AG die Betreuung und Qualifizierung auf die Berater der zum 1.1.2023 neu hinzugekommenen Vertriebswege der Deutsche Bank Gruppe ausgeweitet.

Vertriebliche Schwerpunkte

Einführung des Provisionsdeckels: Zum 1.7.2022 traten die gesetzlichen Änderungen zum Provisionsdeckel in Kraft. Seitdem darf die Provision für den Abschluss einer Restkredit-Versicherung branchenweit nicht höher als 2,5 % der abgesicherten Darlehenssumme sein. Die LPV Versicherung AG hat diese Änderungen fristgerecht für den PB/DSL Ratenschutz umgesetzt.

Hoher Absatz von Unfallversicherungen im Jahr 2022 – unter anderem dank Absicherungskampagne: Kunden der LPV Versicherung AG entschieden sich im Jahr 2022 sehr häufig für die private Unfallversicherung PB Unfall plus. Grund dafür war unter anderem eine groß angelegte Kampagne unter dem Motto „Locker bleiben, weil alle abgesichert sind“ und dem flankierenden Hashtag #lockerbleiben. Vom 1.10.2022 bis 31.12.2022 – und damit zum Ende der Kooperation mit der Postbank sowie als Herleitung zur erweiterten Kooperation – standen alle Produkte der ehemaligen PB Versicherungen (mit Ausnahme des DSL/PB Ratenschutzes) im vertrieblichen Fokus. Ziel war es, die Marke Postbank als Partner für Absicherungsthemen multimedial zu platzieren.

BaufiSchutz überzeugt in Marktforschungsanalyse: Über die Versicherungsforen Leipzig hat die LPV Versicherung AG im Zuge des Projekts zur Kooperationsverlängerung und der Anforderungen des neuen Kooperationspartners Deutsche Bank Gruppe einen Marktforschungsauftrag platziert. Fokus war das neue Produkt BaufiSchutz zur finanziellen Absicherung von Baufinanzierungen. Die Marktforschungsanalyse umfasste Fragen wie zum Beispiel: Wie nehmen Kundschaft sowie Berater das neue Produkt wahr? Deckt das Produkt den Bedarf von Kunden? Was sind Begeisterungsfaktoren, was sind Problemfelder? Bestehen Ansatzpunkte zur Optimierung? Das Abschlussprädikat der Versicherungsforen Leipzig war eindeutig: Das neue Produkt BaufiSchutz erfüllt die Zielstellung, Kunden das gute Gefühl zu vermitteln, alles geregelt zu haben. Insbesondere die Modularität und Flexibilität bei Absicherungshöhe und Laufzeit konnten bei der Produktbewertung und der transparenten und verständlichen Darstellung überzeugen.

Nachhaltigkeit

Als international agierender Mehrmarkenanbieter in der Versicherungs- und Finanzdienstleistungsbranche sowie als langfristig orientierter Investor hat sich der Talanx Konzern bereits seit Langem einer verantwortungsvollen, auf nachhaltige Wertschöpfung ausgelegten Unternehmensführung verschrieben. Die Strategie des Konzerns wird daher durch einen fokussierten Nachhaltigkeitsansatz flankiert.

Im November 2021 hat der Talanx Konzern eine Weiterentwicklung seiner Nachhaltigkeitsstrategie bekannt gegeben und damit Nachhaltigkeit noch stärker im Geschäftsmodell verankert. Neben dem bereits bestehenden Netto-Null-Ziel für den weltweiten Betrieb bis spätestens 2030 bekennt sich der Konzern im Einklang mit den Zielen des Pariser Klimaschutzabkommens dazu, auch in der Versicherungstechnik sowie der Kapitalanlage bis 2050 Netto-Null-Emissionen zu erreichen.

Der Talanx Konzern arbeitet konsequent an der Umsetzung dieser Nachhaltigkeitsstrategie. In der Versicherungstechnik wird der ESG-Ansatz kontinuierlich ausgebaut und dabei insbesondere auch die Principles for Sustainable Insurance (PSI) berücksichtigt. Der Konzern hat sich zum Ziel gesetzt, bis spätestens 2038 aus Geschäftsmodellen auszusteigen, die auf Kraftwerks- bzw. Thermalkohle und Ölsande setzen. Andere fossile Energien werden fortlaufend beobachtet und die Zeichnungspolitik stets weiter risikobasiert adjustiert. So werden beispielsweise neue Öl- und Gasbohrprojekte in der Arktis („Greenfield Arctic Drilling“) auf Einzelrisikobasis nicht mehr versichert. Zeitgleich strebt der Talanx Konzern an, als einer der führenden Versicherer erneuerbarer Energien tätig zu sein.

Im Bereich der Kapitalanlagen wird über die Mitgliedschaft in der UN-Finanzinitiative „Principles for Responsible Investment“ (PRI) kontinuierlich Transparenz geschaffen. Konkret soll auf dem Weg zu Netto-Null-Emissionen bis 2050 die CO₂-Intensität im Portfolio bis zum Jahr 2025 um 30 % gegenüber dem Basisjahr 2019 reduziert werden. Zudem wurde das Anlagevolumen für nachhaltige Investitionen auf 8 Mrd. EUR bis ausgeweitet.

Neben der Konkretisierung der Umweltziele hat sich der Konzern im Berichtsjahr verstärkt mit dem Sozialfokus der Nachhaltigkeitsstrategie beschäftigt und vier strategische Handlungsfelder beschlossen. Künftig stehen die Handlungsfelder „Diversity, Equity & Inclusion“, „Employee’s Journey“, „Zugang zu Bildung sichern“ und „Zugang zu Infrastruktur fördern“ im Mittelpunkt der sozialen Aktivitäten im Kontext der Nachhaltigkeitsstrategie. Turnusmäßig wird die Ausrichtung und Zielsetzung der Nachhaltigkeitsstrategie überprüft und angepasst.

Leistungsindikatoren

Unsere Gesellschaft hat für das Geschäftsjahr 2022 ausschließlich finanzielle Steuerungsgrößen bzw. finanziell bedeutsame Leistungsindikatoren festgelegt. Diese betreffen unter anderem die Neugeschäftsbeiträge, die gebuchten Bruttobeiträge, die Bruttoaufwendungen für Versicherungsfälle, das Ergebnis aus Kapitalanlagen sowie das Ergebnis vor Ergebnisabführung. Die Entwicklung dieser und weiterer Kennzahlen wird in den nachfolgenden Kapiteln näher erläutert.

Nichtfinanzielle Leistungsindikatoren gemäß § 289c Abs. 3 Nr. 5 HGB, die für die Geschäftstätigkeit der Gesellschaft von Bedeutung sind, sind derzeit in Entwicklung. Für weiterführende Erläuterungen insbesondere zu den Aspekten Umweltbelange, Arbeitnehmerbelange, Sozialbelange, Achtung der Menschenrechte sowie Bekämpfung von Korruption und Bestechung wird auf die Nichtfinanzielle Konzernklärung der Talanx AG verwiesen.

Ertragslage

Neugeschäft

Die Neugeschäftsbeiträge der LPV Versicherung AG beliefen sich im Berichtsjahr auf insgesamt 6.609 (9.304) TEUR. Während die Einmalbeiträge bei den Sonstigen Versicherungen auf 5.331 (8.079) TEUR sanken, stiegen die laufenden Neugeschäftsbeiträge in der Unfallversicherung um 4,3 % auf 1.279 (1.226) TEUR. Hieraus errechnet sich ein Annual Premium Equivalent (laufende Neugeschäftsbeiträge zuzüglich 10 % der Einmalbeiträge) von 1.812 (2.033) TEUR.

Das Neugeschäft erhöhte sich in der klassischen Unfallversicherung auf 7.388 (7.210) Verträge. Bei den Sonstigen Versicherungen sanken dagegen die Neugeschäftsstückzahlen auf 4.207 (12.523) Verträge.

Versicherungsbestand

Der Jahresbeitrag aller am Bilanzstichtag im Bestand unserer Gesellschaft befindlichen Versicherungen, die sogenannte statistische Bestandsprämie, hat sich im Berichtsjahr um 136 TEUR auf 6.997 (6.860) TEUR erhöht.

Ende des Jahres 2022 umfasste der Versicherungsbestand im selbst abgeschlossenen Geschäft 96.585 (97.819) Verträge.

Anzahl der mindestens einjährigen Versicherungsverträge

	Anzahl der Versicherungsverträge		
	31.12.2022	31.12.2021	Änderung
Selbst abgeschlossenes Geschäft	96.585	97.819	-1.234
davon:			
Unfallversicherung	33.882	32.874	1.008
Sonstige Versicherungen	62.703	64.945	-2.242

Der Bestand an Policen bei Unfallversicherungen stieg im Geschäftsjahr auf 33.882 (32.874) Stück an. Der Bestand an Sonstigen Versicherungen sank zum Ende des Geschäftsjahres auf 62.703 (64.945) Stück.

Eine vollständige Darstellung der von unserer Gesellschaft betriebenen Versicherungsarten befindet sich in der Anlage 1 zum Lagebericht auf Seite 26.

Beiträge

Im Jahr 2022 beliefen sich die gebuchten Bruttobeiträge der LPV Versicherung AG auf 11.978 (14.564) TEUR und sanken damit um 17,8 %. Davon entfielen 5.346 (8.111) TEUR auf die Sonstigen Versicherungen sowie 6.632 (6.453) TEUR auf die Unfallversicherung.

Unter Berücksichtigung der Beitragsüberträge sowie der abgegebenen Rückversicherungsbeiträge erreichten die verdienten Nettobeiträge der LPVV 13.401 TEUR nach 14.414 TEUR im Vorjahr.

Leistungen

Die Bruttoaufwendungen für Versicherungsfälle gingen um 13,1 % auf 2.579 (2.967) TEUR zurück. Ursächlich hierfür war der Rückgang in der Unfallversicherung um 28,4 % auf 1.132 (1.580) TEUR. In den Sonstigen Versicherungen stiegen die Bruttoaufwendungen

um 4,4 % auf 1.447 (1.387) TEUR. Nach Abzug des Anteils der Rückversicherer verblieben Aufwendungen für Versicherungsfälle für eigene Rechnung in Höhe von 2.228 (1.962) TEUR.

Die bilanzielle Nettoschadenquote, definiert als das Verhältnis der Nettoschadenaufwendungen zu den verdienten Beiträgen für eigene Rechnung, stieg auf 16,6 (13,6) %.

Aufwendungen für den Versicherungsbetrieb

Die Bruttoaufwendungen für den Versicherungsbetrieb betragen 8.139 (9.686) TEUR und lagen 16,0 % unter dem Vorjahreswert. Nach Abzug der erhaltenen Provisionen und Gewinnbeteiligungen verblieben Nettoaufwendungen in Höhe von 5.047 (5.923) TEUR.

Erträge und Aufwendungen aus Kapitalanlagen

Die laufenden Erträge, die unter anderem aus den Kuponzahlungen der festverzinslichen Kapitalanlagen bestanden, beliefen sich im Berichtsjahr auf 1.096 (1.169) TEUR. Den Erträgen standen laufende Aufwendungen in Höhe von 62 (83) TEUR gegenüber. Das laufende Ergebnis betrug 1.034 (1.086) TEUR. Die laufende Durchschnittsverzinsung erreichte 1,8 (1,7) %.

Im Berichtsjahr wurde ein Ergebnis aus außerordentlichen Gewinnen und Verlusten aus dem Abgang von Kapitalanlagen in Höhe von -3 (188) TEUR erzielt. Der Saldo aus außerordentlichen Zu- und Abschreibungen belief sich auf -200 (-8) TEUR. Insgesamt war somit ein außerordentliches Ergebnis in Höhe von -203 (180) TEUR auszuweisen.

Das Kapitalanlageergebnis belief sich insgesamt auf 830 (1.265) TEUR. Im Berichtsjahr wurde eine Nettoverzinsung von 1,4 (1,9) % erreicht.

Geschäftsergebnis

Der versicherungstechnische Gewinn von 6.132 (6.524) TEUR setzte sich zusammen aus dem versicherungstechnischen Gewinn des Versicherungszweigs Unfallversicherung von 2.704 (3.769) TEUR und der Sonstigen Versicherungen von 3.428 (2.755) TEUR.

Das nichtversicherungstechnische Ergebnis in Höhe von -51 (214) TEUR beinhaltet neben dem Kapitalanlageergebnis in Höhe von 830 (1.265) TEUR insbesondere sonstige Aufwendungen, die

vorrangig das Unternehmen als Ganzes mit 754 (939) TEUR betreffen.

Die Gesellschaft erzielte ein Geschäftsergebnis von 6.081 (6.738) TEUR, das im Rahmen des bestehenden Beherrschungs- und Ergeb-

nisabführungsvertrags an die HDI Deutschland Bancassurance GmbH abgeführt wird.

Finanzlage

Eigenmittel

Eigenmittel nach Ergebnisverwendung

	31.12.2022
TEUR	
Eingefordertes Kapital	
Gezeichnetes Kapital	4.090
Kapitalrücklage	5.000
Gewinnrücklagen	
gesetzliche Rücklage	409
Nachrangige Verbindlichkeiten	6.000
Summe	15.499

Zum Zwecke der Stärkung der Eigenmittel wurde im Geschäftsjahr 2022 ein Nachrangdarlehen in Höhe von 6.000 TEUR durch eine Schwestergesellschaft gewährt und vereinnahmt.

Liquiditätslage

Die Liquidität unserer Gesellschaft war zu jeder Zeit gesichert. Zum Bilanzstichtag waren liquide Mittel in Form von Einlagen und laufenden Guthaben bei Kreditinstituten in Höhe von 6.287 (1.424) TEUR verfügbar.

Vermögenslage

Kapitalanlagen

Entwicklung der Kapitalanlagen im Detail

	31.12.2022	31.12.2021	Änderung
TEUR			
Aktien, Investmentanteile und andere nicht festverzinsliche Wertpapiere	2.936	2.460	476
Inhaberschuldverschreibungen und andere festverzinsliche Wertpapiere	23.547	31.162	-7.615
Namenschuldverschreibungen	20.158	20.321	-162
Schuldscheinforderungen und Darlehen	8.073	8.144	-72
Summe	54.714	62.086	-7.373

Das Volumen der Kapitalanlagen der LPV Versicherung AG verringerte sich 2022 um -7.373 TEUR und betrug zum Jahresende 54.714 (62.086) TEUR. Die Kapitalanlagen wurden vorrangig in festverzinsliche Kapitalanlagen investiert. Deren Anteil lag zum Ende des Berichtsjahres bei 94,6 (96,0) % der gesamten Kapitalanlagen. Investitionen erfolgten vor allem in Anteile an Investmentvermögen. Das durchschnittliche Rating der festverzinslichen Kapitalanlagen beträgt AA+ (AA+). Der Aktienanteil liegt bei 3,0 (1,6) % der gesamten Kapitalanlagen.

Die Marktwerte der Kapitalanlagen beliefen sich zum Bilanzstichtag auf 50.003 (68.763) TEUR. Die Bewertungsreserven reduzierten sich auf -4.711 (6.677) TEUR.

Gesamtaussage zur wirtschaftlichen Lage

Die Unternehmensleitung der LPV Versicherung AG bewertet den Geschäftsverlauf des Berichtsjahres vor dem Hintergrund des unverändert schwierigen branchenspezifischen Umfelds als positiv. Die beitragsseitige Entwicklung unserer Gesellschaft verlief allerdings nicht entsprechend unseren ursprünglichen Erwartungen. Im Neugeschäft war der Anstieg der aus der Unfallversicherung resultierenden laufenden Beiträge nicht ausreichend, um den Rückgang der Einmalbeiträge aus der Arbeitslosigkeitsversicherung auszugleichen. Bei insgesamt stabilen laufenden Beiträgen hatte die Entwicklung der Einmalbeiträge einen entsprechenden Rückgang der gebuchten Bruttobeiträge zur Folge. Die LPV Versicherung AG befindet sich als Spezialversicherer für Unfall- und Arbeitslosigkeitsversicherungen insgesamt aber weiterhin in einer starken Position.

Das insgesamt unter unseren Prognosen verbliebene Geschäftsvolumen führte zu deutlichen Rückgängen der Aufwendungen für den Versicherungsbetrieb, während bei den Aufwendungen für Versicherungsfälle der angekündigte Anstieg zu verzeichnen war. Erwartungsgemäß gab das Kapitalanlageergebnis weiter nach. Das an unsere Muttergesellschaft abzuführende Ergebnis konnte infolgedessen nicht auf dem Niveau des Vorjahres gehalten werden. Zum Zeitpunkt der Aufstellung des Lageberichts ist die wirtschaftliche Lage der Gesellschaft aber unverändert als positiv zu beurteilen.

Risikobericht

Zusammenfassende Darstellung der Risikolage

Im Risikomanagement der Gesellschaft werden die Risiken für die Gesellschaft regelmäßig untersucht. Die etablierten Risikomanagementsysteme und Kontrollinstanzen unterstützen eine frühzeitige Identifikation, Bewertung und Steuerung der Risiken, die einen wesentlichen Einfluss auf die Ertrags-, Finanz- und Vermögenslage der Gesellschaft haben können.

Insgesamt sieht sich die Gesellschaft derzeit in der Lage, alle Verpflichtungen aus den bestehenden Versicherungsverträgen dauerhaft zu erfüllen.

Bestandsgefährdende Risiken, d. h. wesentliche Risiken mit existenziellem Verlustpotenzial für die Gesellschaft, können sich insbesondere dann ergeben, wenn sich systemische Risiken wie z. B. ein Kollaps des Finanzsystems realisieren. Bestandsgefährdende Risiken unternehmensspezifischer Natur zeichnen sich derzeit nicht ab.

Eine spürbare Risikoerhöhung in zahlreichen Aspekten hat sich gegenüber dem Vorjahr insbesondere durch den Ukraine-Krieg und seine diversen Konsequenzen ergeben. Nur beispielhaft seien genannt: Wirtschaftssanktionen, Lieferengpässe und namentlich Energieknappheit führen zu hoher Inflation und steigenden Zinsen bei gravierender Unsicherheit. Eine grundsätzliche Gefährdung der Weltwirtschaft wie auch des Wirtschaftsstandorts Deutschland können nicht ausgeschlossen werden. Die Preissteigerungen zusammen mit den genannten Unsicherheiten können sowohl das Neugeschäft wie auch die Stornosituation merklich beeinträchtigen. Steigende Zinsen wirken mittel- bis längerfristig grundsätzlich positiv auf die Möglichkeit zur Erzielung von Kapitalerträgen, belasten jedoch die Marktwerte der Kapitalanlagen und damit die Eigenmittel. Gegensteuerungsmaßnahmen werden, soweit verfügbar, ergriffen, jedoch bleibt die geopolitische und allgemeinwirtschaftliche Lage von erheblichen Unwägbarkeiten geprägt.

Die aufsichtsrechtlichen Kapitalanforderungen werden von der Gesellschaft erfüllt. Die konkreten Quoten werden im April 2023 im Bericht über die Solvabilität und Finanzlage (SFCR) zum 31.12.2022 veröffentlicht. Da die Veröffentlichung des SFCR gemäß gesetzlich vorgegebenen Fristen nach der Feststellung des Jahresabschlusses liegt, kann der SFCR nicht Gegenstand der Abschlussprüfung sein.

Grundlagen des Risikomanagements

Das Risikomanagement der Gesellschaft erfüllt die Anforderungen des deutschen Aktiengesetzes (§ 91 Abs. 2 AktG). Mit dem vorliegenden Bericht kommt die Gesellschaft ihrer Verpflichtung zu einer Berichterstattung über die wesentlichen Risiken der voraussichtlichen Entwicklung nach (§ 289 Abs. 1 HGB).

Risikomanagementsystem

Basis des Risikomanagements ist die durch den Vorstand verabschiedete Risikostrategie, die sich aus der Geschäftsstrategie ableitet. Sie ist verbindlicher, integraler Bestandteil des unternehmerischen Handelns. Zur Umsetzung und Überwachung der Risikostrategie bedient sich die Gesellschaft eines Internen Steuerungs- und Kontrollsystems. Das Risikoverständnis ist ganzheitlich, d. h., es umfasst Chancen und Risiken, wobei der Fokus der Betrachtungen auf negativen Zielabweichungen, d. h. Risiken im engeren Sinn, liegt.

Das Risikomanagement der Gesellschaft ist in das Risikomanagement des Geschäftsbereichs Privat- und Firmenversicherung Deutschland sowie des Konzerns eingegliedert und berücksichtigt die Konzernrichtlinien. Zur Quantifizierung von Risiken wird ein Risikomodell (Standardmodell unter Berücksichtigung von unternehmensspezifischen Parametern) gemäß Solvency II eingesetzt. Der betrachtete Zeithorizont des Modells beträgt ein Kalenderjahr.

Das Risikomanagementsystem der Gesellschaft wird laufend weiterentwickelt und damit den jeweiligen sachlichen und gesetzlichen Erfordernissen sowie den Konzernvorgaben angepasst. Das Risikomanagementsystem ist mit dem zentralen Steuerungssystem der Gesellschaft eng verzahnt.

Die Bewertung der wesentlichen quantifizierbaren Risiken der Gesellschaft erfolgt regelmäßig mit Hilfe des Risikomodells. Dabei werden diese Risiken systematisch analysiert und mit Solvenzkapital hinterlegt. Zusätzlich werden wesentliche, sich aus Zielabweichungen ergebende strategische Risiken, Projektrisiken, Reputationsrisiken und Emerging Risks betrachtet. Die erfassten Risiken werden durch abgestimmte Maßnahmen gesteuert sowie die quantifizierbaren Risiken durch ein Limit- und Schwellenwertsystem überwacht. Der Vorstand der Gesellschaft wird im Rahmen der Risikoberichterstattung vom Risikomanagement regelmäßig über die aktuelle Risikosituation informiert. Bei akuten Risiken ist eine Sofortberichterstattung an den Vorstand gewährleistet.

Als einen wesentlichen Teil des Risikomanagementsystems führt das Unternehmen mindestens einmal jährlich eine unternehmenseigene Risiko- und Solvabilitätsbeurteilung durch (Own Risk and

Solvency Assessment, ORSA), in der unter anderem der Gesamtsolvabilitätsbedarf unter Berücksichtigung des spezifischen Risikoprofils des Unternehmens überprüft wird.

Im Kapitalanlagebereich umfasst das Risikomanagementsystem spezifische Instrumentarien zur laufenden Überwachung aktueller Risikopositionen und der Risikotragfähigkeit. Sämtliche Kapitalanlagen stehen unter ständiger Beobachtung und Analyse durch den Geschäftsbereich Kapitalanlagen und das operative Kapitalanlagecontrolling. Mit Hilfe von Szenarioanalysen und Stresstests werden die Auswirkungen von Kapitalmarktschwankungen simuliert, um bei Bedarf frühzeitig auf diese reagieren zu können. Darüber hinaus stellt eine umfangreiche Berichterstattung die erforderliche Transparenz aller die Kapitalanlagen betreffenden Entwicklungen sicher.

Für Handels- und Abwicklungstätigkeiten im Kapitalanlagebereich bedient sich die Gesellschaft der Dienstleistung der Ampega Asset Management GmbH.

Risikoorganisation

Die Aufbauorganisation im Risikomanagement der Gesellschaft gewährleistet eine Funktionstrennung zwischen aktiver Risikoübernahme und unabhängiger Risikoüberwachung. Zentrale Organe sind neben dem Gesamtvorstand der Gesellschaft die Funktionen gemäß § 7 Nr. 9 VAG – nämlich unabhängige Risikocontrollingfunktion, Compliance-Funktion, Interne Revision, Versicherungsmathematische Funktion – sowie die Risikoverantwortlichen.

Der Gesamtvorstand trägt die nicht delegierbare Verantwortung für die Umsetzung und Weiterentwicklung des Risikomanagements in der Gesellschaft. Er legt die Risikostrategie fest und trifft hieraus abgeleitete wesentliche Risikomanagemententscheidungen.

Die unabhängige Risikoüberwachung wird von einer organisatorischen Einheit innerhalb des Geschäftsbereichs Privat- und Firmenversicherung Deutschland unter Leitung des Chief Risk Officer wahrgenommen. Dadurch wird Know-how gebündelt und eine effiziente Nutzung der Ressourcen sichergestellt.

Die unabhängige Risikocontrollingfunktion ist primär für die Identifikation, Bewertung und Analyse des Risikoprofils sowie für die Überwachung von Limiten und Maßnahmen zur Risikobegrenzung auf aggregierter Ebene zuständig. Diese Aufgabe wird durch den Chief Risk Officer mit Unterstützung des Risikomanagements und des Risikokomitees des Geschäftsbereichs Privat- und Firmen-

versicherung Deutschland wahrgenommen. Das Risikokomitee spricht dabei Empfehlungen an den Gesamtvorstand aus.

Risikoverantwortliche sind für die Identifikation und Bewertung der wesentlichen Risiken ihres Verantwortungsbereiches zuständig. Zudem sind sie verantwortlich für Vorschläge zur Risikominderung und für die Umsetzung geeigneter Risikosteuerungsmaßnahmen. Der Austausch von Erkenntnissen zwischen Risikoverantwortlichen und Unabhängiger Risikocontrollingfunktion findet im Rahmen von regelmäßigen Risikosteuerungskreis-Sitzungen statt.

Die Interne Revision ist für die prozessunabhängige Prüfung der Geschäftsbereiche, insbesondere auch des Risikomanagements, verantwortlich. Die Leitung der Internen Revision ist zum Zwecke der Diskussion risikorelevanter Themen als Gast im Risikokomitee vertreten.

Die Gesellschaft ist in die Compliance-Organisation des Geschäftsbereichs Privat- und Firmenversicherung Deutschland eingebunden, um eine ordnungsmäßige Geschäftsorganisation zu unterstützen, welche die Einhaltung der gesetzlichen und aufsichtsrechtlichen Anforderungen gewährleistet. Compliance entsendet einen Vertreter in das Risikokomitee.

Die Versicherungsmathematische Funktion trägt im Rahmen ihrer gesetzlichen Aufgaben zur wirksamen Umsetzung des Risikomanagementsystems bei, insbesondere hinsichtlich der Koordinierung der Berechnung der versicherungstechnischen Rückstellungen sowie der Angemessenheit der Zeichnungs- und Annahmepolitik und der Rückversicherungsvereinbarungen. Auch die Versicherungsmathematische Funktion ist im Risikokomitee vertreten.

Risiken der künftigen Entwicklung

Die Risikolage der Gesellschaft wird anhand der nachfolgend beschriebenen Risikokategorien erörtert.

Versicherungstechnische Risiken

Das versicherungstechnische Risiko bezeichnet die Gefahr, dass bedingt durch Zufall, Irrtum oder Änderung der tatsächliche Aufwand für Schäden und Leistungen vom erwarteten Aufwand abweicht.

Hierzu zählt auch ein versicherungstechnisches Risiko Gesundheit. Bei der Gesellschaft fallen hierunter z. B. Unfallversicherungen.

Prämien- und Reserverisiken

Das Prämien- und Reserverisiko ergibt sich daraus, dass aus im Voraus festgesetzten Versicherungsprämien später Entschädigungen zu leisten sind, deren Höhe jedoch zunächst unbekannt ist. So kann der tatsächliche vom erwarteten Schadenverlauf abweichen.

Die Gesellschaft setzt bei der Tarifierung versicherungsmathematische Modelle ein und überwacht kontinuierlich den Schadenverlauf. Für die wesentlichen Sparten werden Portfolioanalysen durchgeführt, die Auswertungen zur Profitabilität auch einzelner Segmente innerhalb einer Sparte ermöglichen. Darüber hinaus existiert in den Schadenabteilungen ein umfangreiches Schadencontrolling. Zudem wird das Portfolio durch Rückversicherungen gedeckt.

Dem Prämien- und Reserverisiko begegnet die Gesellschaft durch Berücksichtigung vorsichtiger Annahmen bei der Kalkulation.

Lebensversicherungstechnische Risiken bei einem Sach-Risikoträger

Das versicherungstechnische Risiko der Lebensversicherung bezeichnet die Gefahr, die sich aus Lebensversicherungsverpflichtungen ergibt, und zwar in Bezug auf die abgedeckten Risiken und die verwendeten Prozesse bei der Ausübung des Geschäfts. Hierunter werden anerkannte Rentenfälle bewertet.

Diesem Risiko wird durch vorsichtig bemessene Rechnungsgrundlagen und adäquate Sicherheitszuschläge Rechnung getragen, deren Angemessenheit regelmäßig überprüft wird.

Katastrophenrisiken

Das Katastrophenrisiko resultiert aus einer wesentlichen Ungewissheit in Bezug auf die Annahmen über extreme oder außergewöhnliche Ereignisse.

Das Katastrophenrisiko wird mit geeigneten Rückversicherungsverträgen begrenzt. Der Umfang der Rückversicherung wird regelmäßig überprüft.

Stornorisiken

Das Stornorisiko beschreibt die Gefahr eines Verlusts oder einer nachteiligen Veränderung des Werts der Versicherungsverbindlichkeiten, die sich aus Veränderungen in der Höhe oder bei der Volatilität der Storno-, Kündigungs-, Verlängerungs- und Rückkaufsraten von Versicherungsverträgen ergibt.

Die Gesellschaft analysiert regelmäßig die Stornosituation; bei Bedarf werden geeignete Steuerungsmaßnahmen ergriffen.

Kostenrisiken

Das Kostenrisiko beschreibt die Gefahr eines Verlusts oder einer nachteiligen Veränderung des Werts der Versicherungsverbindlichkeiten, die sich aus Veränderungen in der Höhe, im Trend oder bei der Volatilität, der bei der Verwaltung von Versicherungsverträgen angefallenen Kosten ergibt.

Der Kostenverlauf wird durch Betriebskosten und Provisionen bestimmt, denen angemessen vorsichtige Kostenzuschläge in den Beiträgen gegenüberstehen. Die Produktkalkulation stützt sich dabei auf eine adäquate Kostenrechnung.

Speziell Betriebskosten können durch die hohe Inflation negativ beeinflusst werden.

Marktrisiken

Das Marktrisiko bezeichnet die Gefahr, die sich aus Schwankungen in der Höhe oder in der Volatilität von Finanzmarktdaten ergibt, die den Wert der Vermögenswerte und Verbindlichkeiten beeinflussen.

Die Gesellschaft verfügt über detaillierte Kapitalanlagerichtlinien, die das Anlageuniversum, besondere Qualitätsmerkmale, Emittentenlimite und Anlagegrenzen festlegen. Diese orientieren sich an den gesetzlichen und aufsichtsrechtlichen Anforderungen sowie den internen Richtlinien der Gesellschaft, sodass eine möglichst große Sicherheit und Rentabilität bei jederzeitiger Liquidität unter Wahrung angemessener Mischung und Streuung erreicht wird. Zudem wird eine klare Funktionstrennung zwischen operativer Steuerung des Kapitalanlagerisikos und Risikocontrolling sichergestellt.

Im Rahmen des Monatsreportings werden parametrische Stresstests berechnet, aus denen sich ableiten lässt, wie sensitiv das Portfolio auf wesentliche Veränderungen der Marktdaten reagiert.

Die geopolitischen und wirtschaftlichen Verwerfungen im Kontext des Ukraine-Kriegs können sich dabei auch auf die Marktrisiken auswirken.

Aktien- und Beteiligungsrisiken

Das Aktienrisiko bezeichnet das Risiko aus Änderungen des Aktienkursniveaus. Eine mögliche Änderung wirkt auf die Bewertung von Aktien sowie auf Vermögenspositionen, die im Risikomodell wie Aktien modelliert werden, insbesondere auf etwaige Beteiligungen der Gesellschaft.

Das Aktienrisiko besitzt aufgrund der niedrigen Aktienquote der Gesellschaft nur ein begrenztes Gefahrenpotenzial.

Im Sinne einer Sensitivitätsanalyse sind im Folgenden prozentuale Veränderungen des Marktwerts der Kapitalanlagen bei einem hypothetischen Wertverlust/Wertzuwachs der Aktienanlagen angegeben (Berechnung zum Bilanzstichtag):

Angenommene Veränderung der Aktienanlagen:	-10 %	+10 %
Prozentuale Veränderung des Marktwerts der Kapitalanlagen:	-0,3 %	0,3 %

Zinsrisiken

Das Zinsrisiko beschreibt die Sensitivität von Vermögenswerten, Verbindlichkeiten und Finanzinstrumenten in Bezug auf Veränderungen in der Zinskurve oder auf die Volatilität der Zinssätze.

Das Zinsrisiko wird vor allem durch regelmäßige Asset-Liability-Analysen, kontinuierliche Beobachtung der Kapitalanlagen und -märkte sowie Ergreifen entsprechender Maßnahmen gesteuert. Bei Bedarf kommen auch geeignete Kapitalmarktinstrumente zum Einsatz.

Im Sinne einer Sensitivitätsanalyse sind im Folgenden prozentuale Veränderungen des Marktwerts der Kapitalanlagen bei einer hypothetischen Verringerung/Erhöhung der Zinsen angegeben (Parallelverschiebung der Zinskurve, Berechnung zum Bilanzstichtag):

Angenommene Verschiebung der Zinskurve:	-50bp	+50bp
Prozentuale Veränderung des Marktwerts der Kapitalanlagen:	2,8 %	-2,6 %

Währungsrisiken

Das Währungsrisiko beschreibt die Sensitivität von Vermögenswerten, Verbindlichkeiten und Finanzinstrumenten in Bezug auf Veränderungen in der Höhe oder bei der Volatilität der Wechselkurse.

Das Währungsrisiko spielt bei der Gesellschaft nur eine untergeordnete Rolle, da die Kapitalanlage fast ausschließlich in Euro erfolgt.

Immobilienrisiken

Das Immobilienrisiko steht für das Risiko aus Schwankungen des Werts der in der Kapitalanlage gehaltenen Immobilien. Hierbei werden sowohl Immobilien im engeren Sinne (z. B. Grundstücke und Gebäude) als auch Immobilienfonds berücksichtigt.

Die Gesellschaft hat keine Immobilieninvestitionen.

Kreditrisiken aus der Kapitalanlage

Kreditrisiken beschreiben allgemein die Risiken eines Verlustes oder nachteiliger Veränderungen der Finanzlage, die sich aus Fluktuatio-

nen bei der Bonität von Wertpapieremittenten, Gegenparteien und anderen Schuldnern ergeben, gegen welche die Gesellschaft Forderungen hat. Sie treten in Form von Gegenparteiausfallrisiken, Spread-Risiken oder Marktrisikokonzentrationen auf.

Die Gesellschaft führt regelmäßig Bonitätsprüfungen der vorhandenen Schuldner durch. Bonitätsrisiken unter Investmentgrade und ohne Rating werden in allenfalls begrenztem Umfang eingegangen.

Zur Steuerung des Ausfall- bzw. Bonitätsrisikos werden Ratingkategorien und Sicherungsinstrumente berücksichtigt. Die Bonität der Schuldner wird laufend überwacht. Wesentlicher Anhaltspunkt für die Investitionsentscheidung durch das Portfolio-Management sind die durch externe Agenturen wie Standard & Poor's, Moody's, Fitch oder Scope Analysis vergebenen Ratingklassen.

Bonitätsstruktur der festverzinslichen Kapitalanlagen

	Marktwert TEUR	Anteil %
AAA	31.457	65,2
AA	10.159	21,1
A	3.498	7,3
BBB	1.857	3,8
ohne Rating	1.273	2,6
Summe	48.244	100,0

Zur Minderung des Konzentrationsrisikos wird eine breite Mischung und Streuung der Anlagen beachtet. Abhängigkeiten von einzelnen Schuldnern werden möglichst vermieden.

Gliederung der festverzinslichen Kapitalanlagen nach Art der Emittenten

	Marktwert TEUR	Anteil %
Staats- und Kommunalanleihen	22.875	47,4
Gedekte Schuldverschreibungen	18.289	37,9
Industrieanleihen	5.069	10,5
Erstrangige Schuldverschreibungen von Finanzinstituten	2.011	4,2
Summe	48.244	100,0

Infrastrukturanlagerisiken

Risiken aus Infrastrukturanlagen beziehen sich auf Wertänderungen und Schwankungen in den Erträgen entsprechender Infrastrukturanlagen. Ihre Steuerung erfolgt über sorgfältige Due-Diligence-Prüfungen im Vorfeld sowie laufende Monitoring-Maßnahmen. Hierfür wird spezialisiertes Know-how vorgehalten.

Derivate und strukturierte Produkte

Sofern Derivatgeschäfte zur Ertragsvermehrung, Erwerbsvorbereitung und Absicherung von Beständen sowie Geschäfte mit strukturierten Produkten getätigt werden, werden sie im Rahmen der internen Richtlinien der Gesellschaft abgeschlossen. Derivatpositionen und -transaktionen werden im Reporting detailliert aufgeführt. Auf der einen Seite sind Derivate wegen ihrer sehr niedrigen Transaktionskosten und ihrer sehr hohen Marktliquidität und -transparenz effiziente und flexible Instrumente zur Portfoliosteuerung. Auf der anderen Seite gehen mit dem Einsatz von Derivaten auch zusätzliche Risiken einher, die detailliert überwacht und zielgerecht gesteuert werden.

Im Berichtsjahr wurden im Portfolio der Gesellschaft keine Derivate eingesetzt.

Strukturierte Produkte waren zum 31.12.2022 mit einem Gesamtbuchwert von 2.026 (1.855) TEUR im Direktbestand.

Value at Risk

Ein wichtiges Element der Steuerung von Marktrisiken ist die regelmäßige Überwachung geeigneter Kennziffern, so z. B. des Value at Risk (VaR), der einen mit vorgegebener Wahrscheinlichkeit innerhalb eines definierten Zeitraums maximal zu erwartenden Verlust abbildet. Der VaR wird in Prozent der Marktwerte der betrachteten Kapitalanlagen gemessen.

Zur Messung der Kreditrisiken in der Kapitalanlage wird unter Berücksichtigung von emittentenspezifischen Merkmalen, Portfoliokonzentrationen und Korrelationen ein Credit-VaR ermittelt, der sich auf einen Zeitraum von einem Jahr bezieht. Der Credit-VaR zum 31.12.2022 betrug 1,46 %.

Gegenparteiausfallrisiken

Das Gegenparteiausfallrisiko deckt risikomindernde Verträge wie z. B. Rückversicherungsvereinbarungen oder Verbriefungen sowie Forderungen gegen Vermittler und alle sonstigen Kreditrisiken ab, soweit sie nicht anderweitig in der Risikomessung berücksichtigt werden.

Informationen zu Ausfallrisiken in der Kapitalanlage finden sich oben unter dem Stichwort der Kreditrisiken.

Risiken aus dem Ausfall von Forderungen gegen Rückversicherer
Beim Risiko des Ausfalls von Forderungen gegen Rückversicherer handelt es sich um die Möglichkeit des Ausfalls von Anteilen der Rückversicherer an Versicherungsverbindlichkeiten abzüglich Rückversicherungsdepots oder anderer Sicherheiten.

Zur Risikominderung wird die Bonität der Rückversicherungspartner bei der Auswahl der Vertragspartner berücksichtigt und im Vertragsverlauf überwacht. Der Ausfall von Forderungen aus dem Rückversicherungsgeschäft ist aufgrund der guten Ratings der Rückversicherungspartner nur ein geringes Risiko.

Risiken aus dem Ausfall von Forderungen gegen Versicherungsvermittler

Das Risiko des Ausfalls von Forderungen gegen Versicherungsvermittler besteht grundsätzlich in der Möglichkeit, dass im Falle von (vermehrten) Kündigungen durch Versicherungsnehmer Provisionsrückforderungen nicht hinreichend werthaltig sind.

Die Forderungen gegen Versicherungsvermittler betreffen die Postbank, eine Niederlassung und Marke der Deutsche Bank AG. Hinsichtlich der Rückprovisionsregelungen wurde von einer Pauschalwertberichtigung abgesehen.

Liquiditätsrisiken

Das Liquiditätsrisiko bezeichnet das Risiko, dass die Gesellschaft nicht in der Lage ist, Anlagen und andere Vermögenswerte zu realisieren, um ihren finanziellen Verpflichtungen bei Fälligkeit nachzukommen. So können z. B. wegen der Illiquidität von Märkten Bestände nicht oder nur mit Verzögerungen veräußert werden oder offene Positionen nicht oder nur mit Kursabschlägen geschlossen werden.

Den Liquiditätsrisiken wird durch eine kontinuierliche Abstimmung der Fälligkeiten der Kapitalanlagen und der finanziellen Verpflichtungen begegnet. Durch eine hinreichend liquide Anlagestruktur wird sichergestellt, dass die Gesellschaft jederzeit in der Lage ist, die erforderlichen Auszahlungen zu leisten.

Operationelle Risiken

Das operationelle Risiko bezeichnet das Verlustrisiko, das sich aus der Unangemessenheit bzw. dem Versagen von internen Prozessen, Mitarbeitern oder Systemen wie auch durch externe Ereignisse ergibt.

Risiken aus Business Continuity und IT Service Continuity

Risiken aus Business Continuity und IT Service Continuity bezeichnen das Risiko, dass der Geschäftsbetrieb aufgrund von natürlichen oder von Menschen verursachten Gefahren bedroht, geschädigt oder gestört wird. Hierzu zählen sowohl Verluste als auch Mehrkosten durch den Ausfall von bzw. aufgrund technischer Probleme in den IT-Systemen wie auch durch Zerstörung oder Beschädigung der Gebäude bzw. gebäudeweiten Versorgungsein-

richtungen oder durch weitere Beeinträchtigungen der Arbeitsumgebung.

Risiken aus Störungen der Gebäudeinfrastruktur reduziert die Gesellschaft mit wirksamen Risikosteuerungsmaßnahmen u. a. durch die Einhaltung von Sicherheits- und Wartungsvorschriften sowie Brandschutzmaßnahmen sowie auch durch die flächendeckende Möglichkeit des mobilen Arbeitens. Um Risiken aus einer Unterbrechung des Geschäftsbetriebs aufgrund von Krisen oder Notfällen zu begegnen, ist in der Gesellschaft ein Krisenmanagement etabliert, das im Falle einer Störung eine schnellstmögliche Rückkehr in den Normalbetrieb sicherstellt. Der Notfallvorsorge wird mittels eines Notfallhandbuchs, der Durchführung von Business-Impact-Analysen zur Ermittlung der Kritikalität von Geschäftsprozessen, der Einrichtung eines Krisenstabs und Notfallteams Rechnung getragen.

Das Risiko des Ausfalls der IT-Infrastruktur wird durch regelmäßige Kontrollen, redundante Systeme, Backup- und Recovery-Verfahren sowie Rufbereitschaft verringert. Gezielte Investitionen in die Sicherheit und Verfügbarkeit der Informationstechnologie erhalten und steigern das bestehende hohe Sicherheitsniveau.

Risiken aus Prozessen

Prozessrisiken beschreiben das Verlustrisiko, das sich aus der Unangemessenheit oder dem Versagen von internen Prozessen ergibt, einschließlich der Schwächen in der Datenqualität.

Die Gesellschaft hat ein internes Kontrollsystem (IKS) eingerichtet, durch das insbesondere Prozessrisiken systematisch identifiziert und mit Kontrollmaßnahmen versehen werden. Die Notwendigkeit, Vollständigkeit und Wirksamkeit der Kontrollmaßnahmen wird im Rahmen von regelmäßigen Prozessreviews durch den jeweiligen Prozessverantwortlichen bewertet. Die Interne Revision beurteilt in regelmäßigen Abständen von ihrem objektiven Standpunkt aus, inwiefern die Kontrollen angemessen und wirksam sind.

Compliance-, Rechts- und Steuer-Risiken

Compliance-, Rechts- und Steuer-Risiken beschreiben das Risiko der Nichteinhaltung der gesetzlichen oder aufsichtsrechtlichen Vorschriften und unternehmensinternen Richtlinien, welches zu Klagen oder behördlichen Verfahren führen könnte. Compliance-Risiken beinhalten rechtliche Risiken, Risiken aus Änderungen der Gesetzgebung einschließlich der Änderungen der Steuergesetzgebung und der gesetzlichen Meldepflichten. Rechtliche Risiken liegen in Verträgen und allgemeinen rechtlichen Rahmenbedingungen wie z. B. geschäftsspezifischen Unwägbarkeiten des Wirtschafts- und Steuerrechts.

Compliance-Risiken im Vertrieb werden auch im Hinblick auf den GDV-Verhaltenskodex für den Vertrieb regelmäßig überwacht.

Maßnahmen zur Minderung von Daten- und Geheimnisschutzrisiken wird eine hohe Priorität beigemessen.

Die Entwicklung der rechtlichen Anforderungen zur Berücksichtigung von Nachhaltigkeitsaspekten aus den Bereichen Umwelt, Soziales und Unternehmensführung in der Geschäftstätigkeit, zum Umgang mit Nachhaltigkeitsrisiken und zur Offenlegung relevanter Nachhaltigkeitsinformationen wird intensiv verfolgt. Bei einem aktuell noch unklaren Rechtsrahmen kann ein zukünftiger Anstieg der hiermit zusammenhängenden Risiken nicht ausgeschlossen werden.

Mögliche Entwicklungen der höchstrichterlichen Rechtsprechung oder gesetzliche Änderungen, insbesondere gesellschaftsrechtlicher, produktrechtlicher oder steuerlicher Natur, werden frühzeitig identifiziert und eng überwacht.

Fraud-Risiken

Fraud-Risiken beinhalten das Risiko aus der vorsätzlichen Verletzung der Gesetze oder Regeln durch eigene Mitarbeiter (interne Fraud-Risiken) und/oder durch Dritte (externe Fraud-Risiken), um einen persönlichen Vorteil zu erlangen. Gemeint sind Fraud-Risiken im weiteren Sinne, sodass nicht nur Betrug, sondern auch weitere Vermögensdelikte mit eingeschlossen sind.

Dem Risiko von dolosen Handlungen begegnet die Gesellschaft durch Regelungen und interne Kontrollen in den Fachbereichen. So unterliegen Zahlungsströme und Verpflichtungserklärungen strengen Vollmachts- und Berechtigungsregelungen. Funktionstrennungen in den Arbeitsabläufen, das Vieraugenprinzip bei wichtigen Entscheidungen und Stichproben bei serienhaften Geschäftsvorfällen erschweren dolose Handlungen. Darüber hinaus prüft die Interne Revision unternehmensweit Systeme, Prozesse und Einzelfälle.

Personelle Risiken

Personelle Risiken bezeichnen das Risiko, welches sich aus unzureichender Ausstattung oder durch unzulängliches Verhalten der Mitarbeiter ergibt. Entsprechend qualifizierte Mitarbeiter sind für das Geschäft mit starker Kundenorientierung sowie die Umsetzung wichtiger Projekte notwendig.

Zur Minderung von personellen Risiken legt die Gesellschaft großen Wert auf Aus- und Fortbildung. So können sich die Mitarbeiter durch individuelle Entwicklungspläne und angemessene Qualifizierungsangebote auf die aktuellen Marktanforderungen einstellen. Moderne Führungsinstrumente und adäquate monetäre ebenso wie

nicht monetäre Anreizsysteme fördern einen hohen Einsatz der Mitarbeiter. Auch Maßnahmen zur Gesundheitsförderung der Mitarbeiter sowie Prozessdokumentationen und Vertretungsregelungen tragen dazu bei, Personalrisiken zu reduzieren.

Informations- und IT-Sicherheitsrisiken

Die Informations- und IT-Sicherheitsrisiken beschreiben die Risiken, die die Vollständigkeit, Vertraulichkeit oder Verfügbarkeit der Informationen oder IT-Systeme potenziell gefährden können. Die Verfügbarkeit der Anwendungen, die Sicherheit und Vertraulichkeit und die Integrität der verwendeten Daten sind von entscheidender Bedeutung für die Gesellschaft.

Sicherheit im IT-Bereich wird bei der Gesellschaft durch Zugangskontrollen, Zugriffsberechtigungssysteme und Sicherungssysteme für Programme und Datenhaltung gewährleistet. Bei der Verbindung interner und externer Netzwerke ist eine schützende Firewall-Technik installiert, die regelmäßig überprüft und ständig weiterentwickelt wird.

Um bei allen Mitarbeitern ein gutes Grundverständnis dafür zu erreichen, Bedrohungen abzuwenden und Sicherheit von Informationen zu gewährleisten, werden zielgruppenorientierte Awareness- und Trainingsmaßnahmen zur Informationssicherheit durchgeführt. Das vorhandene Information Security Management System ist nach ISO 27001 zertifiziert.

Outsourcing-Risiken

Outsourcing-Risiken bezeichnen das Risiko, das sich aus dem Outsourcing der Funktionen oder Versicherungstätigkeiten ergibt – entweder direkt oder durch weiteres Outsourcing –, die sonst vom Unternehmen selbst ausgeübt werden könnten. Es wird unterschieden nach Fremdvergabe von Aufgaben bis zum Vertrieb und der Fremdvergabe von Vertriebsleistungen.

Risiken aus ausgegliederten Funktionen oder Dienstleistungen sind grundsätzlich in den Risikomanagement-Prozess eingebunden und werden identifiziert, bewertet, gesteuert und überwacht, auch wenn die Dienstleistung konzernintern erfolgt. Zudem werden vor Ausgliederung von Tätigkeiten/Bereichen initiale Risikoanalysen durchgeführt.

Die Gesellschaft lässt sich erforderliche Auskunfts- und Weisungsbefugnisse von dem Dienstleister vertraglich zusichern. Hierdurch wird der Vorstand berechtigt, jederzeit Einzelweisungen zu erteilen. Damit ist der Vorstand in der Lage, Einfluss auf die ausgegliederten Bereiche zu nehmen.

Zudem wird eine angemessene und fortlaufende Kontrolle und Beurteilung der Dienstleister durch diverse Beurteilungsmaßnahmen gewährleistet (u. a. Definition von Produktkatalogen einschließlich Service-Level-Agreements und Durchführung von Kundenzufriedenheitsbefragungen zur Überprüfung der Einhaltung der vereinbarten Leistungs- und Qualitätskriterien).

Andere wesentliche Risiken

Strategische Risiken

Strategische Risiken beschreiben Risiken aus strategischen Geschäftsentscheidungen. Zum strategischen Risiko zählt auch das Risiko, das sich daraus ergibt, dass Geschäftsentscheidungen nicht einem geänderten Wirtschaftsumfeld angepasst werden.

Die Gesellschaft überprüft ihre Geschäfts- und Risikostrategie mindestens jährlich u. a. auf Konsistenz und passt Prozesse und Strukturen im Bedarfsfall an. Strategischen Risiken wird im Rahmen der Planungs- und Steuerungsprozesse begegnet.

Die Gesellschaft bediente sich bisher der Vertriebswege der Postbank – eine Niederlassung und Marke der Deutsche Bank AG – als einzigen Vermittler. Seit 2023 ist eine Kooperationsverlängerung mit der Deutsche Bank AG für das Annex-Geschäft (Absicherungsprodukte für Privatkredite und Baufinanzierung) über die Postbank in Kraft getreten, die mit einem deutlichen Ausbau aufgrund eines zusätzlichen Vertriebswegs über die Marke Deutsche Bank einhergeht bei gleichzeitigem Wegfall des Vertriebs der Altersvorsorgeprodukte über die Marke Postbank.

Da die Vertriebsleistung grundsätzlich ein zentraler Erfolgsfaktor ist, wird den Vertriebsrisiken bei der Gesellschaft eine angemessene Bedeutung beigemessen.

Auch nach der Umsetzung von Regelungen zur Provisionsbegrenzung bei Restkreditversicherungen Mitte 2022 wird die Möglichkeit zusätzlicher regulatorischer Änderungen bei diesem Produkttyp weiterhin diskutiert. Hieraus können sich vertriebliche Risiken ergeben. Die Entwicklung wird intensiv verfolgt.

Projektrisiken

Projektrisiken beschreiben Risiken einer Gefährdung des vorgesehenen Ablaufs oder einer Nichterreicherung der Ziele von Projekten (inklusive strategischer sowie IT-bezogener Projekte).

Projektrisiken und ihre Auswirkungen werden im Rahmen des Projektmanagements systematisch erhoben. Der Fortschritt der Projekte wird regelmäßig überprüft und bewertet. Es kommen im Unternehmen verbindlich eingerichtete Prozesse und Maßnahmen zur Kon-

trolle und Steuerung des Projektportfolios wie auch von Einzelprojekten zum Einsatz. Dadurch wird sichergestellt, dass rechtzeitig Gegensteuerungsmaßnahmen getroffen werden können, wenn sich bezüglich der Erreichung der Zeit- und Qualitätsziele Schwierigkeiten abzeichnen sollten.

Reputationsrisiken

Reputationsrisiken beschreiben Risiken aus einer möglichen Beschädigung des Rufes des Unternehmens infolge einer negativen Wahrnehmung in der Öffentlichkeit.

Reputationsrisiken werden intensiv beobachtet. Zur Verringerung von Reputationsrisiken ist ein professionelles Beschwerdemanagement installiert. Darüber hinaus wird die Gefahr von Reputationsrisiken durch die Qualitätsanforderungen an die Produkte, ein ständiges Qualitätsmanagement der wesentlichen Geschäftsprozesse sowie durch Maßnahmen zur Geldwäscheprävention und strenge Datenschutz- und Compliance-Richtlinien begrenzt. Das Kommunikationsmanagement im Krisenfall ist geregelt.

Emerging Risks

Emerging Risks sind neue oder sich entwickelnde zukünftige Risiken, deren Risikogehalt noch nicht zuverlässig bekannt ist und deren Auswirkungen nur schwer beurteilt werden können. Solche Risiken entwickeln sich im Zeitablauf von schwachen Signalen zu eindeutigen Tendenzen mit einem hohen Gefährdungspotential. Es ist deshalb bedeutsam, diese Signale frühzeitig zu erfassen, zu bewerten und zu steuern.

Die Emerging Risks werden im Rahmen eines konzernweit abgestimmten Verfahrens im Risikomanagement der Gesellschaft jährlich identifiziert und bewertet. Die Emerging Risks sind in die Risikoberichterstattung einbezogen.

Nachhaltigkeitsrisiken

Nachhaltigkeitsrisiken sind Ereignisse oder Bedingungen aus den Bereichen Umwelt, Soziales oder Unternehmensführung (kurz: ESG für Environment, Social, Governance), deren Eintreten tatsächlich oder potenziell erhebliche negative Auswirkungen auf die Ertrags-, Finanz- und Vermögenslage sowie auf die Reputation der Gesellschaft haben kann. Dies schließt klimabezogene Risiken in Form von physischen Risiken sowie Transitionsrisiken im Zusammenhang mit Umstellungsprozessen ein.

Nachhaltigkeitsrisiken können sich als Meta-Risiko in allen Risikokategorien materialisieren. Die Gesellschaft überwacht diese Risiken daher im Rahmen ihres Risikomanagementsystems. Zudem be-

rücksichtigt die Gesellschaft ESG-Kriterien im Rahmen ihrer Kapitalanlage.

Prognose- und Chancenbericht

Unsere nachstehenden Ausführungen stützen sich auf fundierte Experteneinschätzungen Dritter sowie auf die von uns als schlüssig erachteten Planungen und Prognosen; dennoch handelt es sich um unsere subjektive Einschätzung. Es kann daher nicht ausgeschlossen werden, dass die tatsächlichen Entwicklungen von der hier wiedergegebenen erwarteten Entwicklung abweichen werden.

Wirtschaftliche Rahmenbedingungen

Die Weltwirtschaft steht zu Beginn des Jahres 2023 am Rande einer Rezession. Ursächlich hierfür ist u. a. der Krieg in der Ukraine, die Neuordnung der Energieversorgung sowie die hohe Inflation, die von den Notenbanken der meisten Währungsräume mit einer Straffung ihrer Geldpolitik bekämpft wird. Infolgedessen hat sich die Konjunktur bereits merklich abgekühlt. Obgleich der Preisdruck und damit der Handlungsdruck auf die Notenbanken im Jahresverlauf deutlich nachlassen sollten, dürften die Industrieländer vor diesem Hintergrund 2023 kaum über eine Stagnation hinauskommen, wobei auf einen schwierigen Winter eine sukzessive Belebung ab dem Frühjahr/Sommer folgen sollte. Den Schwellen- und Entwicklungsländern trauen wir mit der Abkehr Chinas von seiner Zero-Covid-Politik ein stärkeres Wachstum als 2022 zu.

In Deutschland und der Eurozone dürfte eine milde Rezession im Winterhalbjahr nicht zu vermeiden sein – auch ohne, dass es zu einer unfreiwilligen Rationierung des Gasverbrauchs kommt. Nach dem Winter stehen die Zeichen dann auf Erholung, wenn eine dank Basiseffekten sukzessive sinkende Inflation die verfügbaren Einkommen der privaten Haushalte und damit den Konsum stabilisiert – in Verbindung mit staatlicher Unterstützung und überdurchschnittlichen Lohnsteigerungen angesichts robuster Arbeitsmärkte. Eine Erholung der Weltwirtschaft sollte im zweiten Halbjahr auch den Investitionen wieder Auftrieb geben. Ungeachtet dessen gehen wir davon aus, dass die Energiekosten in Europa über dem Vorkriegsniveau verharren und damit eine dauerhafte Belastung für Unternehmen und private Haushalte darstellen werden.

Die geldpolitische Straffung der Fed wird das Wirtschaftswachstum in den USA in diesem Jahr spürbar bremsen. Wir gehen jedoch davon aus, dass die Fed angesichts von Erfolgen bei der Inflationsbekämpfung ihren Zinszyklus im ersten Halbjahr beendet, sodass auch in den USA mit einer Belebung der Konjunktur im weiteren Jahresverlauf zu rechnen ist. Dabei dürfte die US-Wirtschaft nicht nur von

umfangreichen Subventionen im Zuge des 2022 verabschiedeten Inflation Reduction Act (IRA), sondern auch vom Wettbewerbsvorteil gegenüber der europäischen Industrie aufgrund weniger deutlich gestiegener Energiekosten profitieren.

Ungeachtet dessen wandeln die Volkswirtschaften Europas und der USA 2023 auf einem schmalen Grat. Als wesentliches Risiko für eine tieferegreifende Rezession sehen wir insbesondere, dass Fed und EZB die Inflationsbekämpfung zu weit treiben und mit zu starken Leitzinserhöhungen für eine negative Wachstumsdynamik sorgen. Auch mögliche, gefährlichere Virusvarianten oder eine hohe Zahl schwerwiegender Krankheitsverläufe in China nach Abkehr von der Zero-Covid-Politik und damit einhergehende, erneute Störungen der globalen Lieferketten stellen bedeutende Risiken für den Ausblick dar. Nicht zuletzt dürfte auch eine weitere Eskalation des Kriegs in der Ukraine oder ein (Wieder-)Aufflammen geopolitischer Konflikte (insbesondere China/Taiwan/USA) die Weltwirtschaft in eine tiefereregreifende Rezession stoßen. Daneben haben strukturelle Risiken wie die Klimawende oder die überbordende Verschuldung insbesondere in Europa weiter Bestand.

Kapitalmärkte

Basiseffekte, Lieferkettenentspannung sowie eine im Zuge der beschriebenen Entwicklungen schwächere gesamtwirtschaftliche Nachfrage dürften die Inflation im Jahresverlauf erheblich dämpfen. Vor diesem Hintergrund könnten viele Notenbanken 2023 ihren Zinszyklus beenden und gegen Jahresende die Leitzinsen bereits erstmals wieder senken. Den US-Leitzins erwarten wir daher Ende 2023 mit 4,25 % um 0,50 Prozentpunkte unter seinem aktuellen Niveau. Den EZB-Einlagensatz sehen wir bei 2,50 % (aktuell: 2,50 %). Auch wird die EZB 2023 mit dem Abbau ihres Anleihebestands beginnen.

Nach einem schwierigen Jahr 2022 rechnen wir 2023 mit einer Stabilisierung an den internationalen Kapitalmärkten. Die gestiegenen Renditen sprechen für eine stärkere Nachfrage und damit eine Konsolidierung der Renditen an den Rentenmärkten auf erhöhten Niveaus. Ein Risiko sehen wir jedoch im hohen Angebot an neuen Staatsanleihen, da die Notenbanken nach der geldpolitischen Wende nicht mehr als Abnehmer für zusätzliche Papiere bereitstehen. Sollte eine tieferegreifende Rezession wie von uns erwartet vermieden werden, ist keine Ausweitung der Risikoauflage für Unternehmensanleihen zu erwarten. Das wären auch gute Nachrichten für die Aktienmärkte, denen wir 2023 leichtes Aufwärtspotenzial zutrauen.

Künftige Branchensituation

Das makroökonomische Umfeld ist weiterhin von erheblichen Risikofaktoren geprägt. Sowohl für den nationalen als auch internatio-

nen Versicherungsmarkt wird insbesondere die weitere Inflationsentwicklung maßgebend sein. Unsere Prognosen sind daher mit mehr als der üblichen Unsicherheit behaftet.

Schaden-/Unfallversicherung

Nach einem für Versicherer herausforderndem Jahr 2022 erwarten wir für 2023 eine graduelle Verbesserung der Gesamtlage. Für den deutschen Versicherungsmarkt gehen wir von einem positiven Beitragszuwachs leicht oberhalb der Inflation aus.

In der Schaden/Unfallversicherung rechnen wir für 2023 in Deutschland mit einem über dem Trend liegenden positiven Wachstum der Prämieinnahmen. Insbesondere inflationsbedingte Summen- und Beitragsanpassungen werden sich auch im Jahr 2023 fortsetzen.

Chancen aus der Entwicklung der Rahmenbedingungen

Digitalisierung

Kaum eine Entwicklung verändert die Versicherungsbranche so nachhaltig wie die Digitalisierung, Geschäftsprozesse und -modelle werden mittels Nutzung von IT-Systemen grundlegend neu gestaltet. Diese Entwicklung ist insbesondere für die Wettbewerbsfähigkeit von Versicherungsunternehmen entscheidend. Hierdurch ergeben sich neue Möglichkeiten bei der Kommunikation mit Kunden, der Abwicklung von Versicherungsfällen, der Auswertung von Daten und der Erschließung neuer Geschäftsfelder. Wir führen zahlreiche Projekte durch, um den digitalen Wandel zu gestalten. Durch die Digitalisierung ergeben sich zahlreiche Chancen. So ist es möglich, Versicherungsfälle deutlich schneller, unkomplizierter und kostengünstiger abzuwickeln. Vor allen Dingen aber bietet die Digitalisierung die Möglichkeit, als großer international agierender Konzern von Skaleneffekten zu profitieren.

Sollten die Digitalisierungsprojekte im Konzern schneller umgesetzt und von den Kunden angenommen werden als derzeit erwartet, könnte sich dies positiv auf die Beitragsentwicklung und die Ertragslage auswirken und dazu führen, dass wir unsere Prognose übertreffen.

Wissensmanagement

Wissens- und Innovationsmanagement gewinnen auch in der Versicherungsbranche zunehmend an Bedeutung. Um den gezielten Austausch von Wissen und Innovation zu fördern, haben wir ein Best Practice Lab in unserem Konzern eingerichtet: Experten auf internationaler Ebene tauschen sich in Excellence-Teams zu Fachthemen aus und entwickeln gemeinsam neue Lösungen, u. a. zu den Themen Pricing, Vertrieb, Marketing, Schaden, Betrugsmanagement, Kundenservice-Center und Digitalisierung. Die Ergebnisse und Lösun-

gen des Best Practice Lab stellen wir unseren Gesellschaften zur Verfügung, damit diese ihre Prozesse und Methoden permanent verbessern können.

Sollten wir mit unserem Best Practice Lab schneller neue Lösungen und Ideen generieren und umsetzen als derzeit erwartet, könnte sich dies positiv auf die Beitragsentwicklung und die Ertragslage auswirken und dazu führen, dass wir unsere Prognose übertreffen.

Agilität

Veränderungen in der globalisierten Welt im Informationszeitalter vollziehen sich in immer höherem Tempo. Die Welt ist geprägt von Volatilität, Unsicherheit, Komplexität und Mehrdeutigkeit (Englisch VUCA – Volatility, Uncertainty, Complexity and Ambiguity). Um als Versicherungsunternehmen mit der Veränderungsgeschwindigkeit mithalten zu können, ist der Wandel hin zu einer agilen Organisation notwendig. Eine agile Organisation zu sein bedeutet für uns, eine lernende Organisation zu sein, die den Nutzen der Kunden in den Mittelpunkt stellt, um den Gewinn des Unternehmens zu steigern. Aus diesem Grund setzen wir auf interdisziplinäre und kreative Teams, offene und direkte Kommunikation, flache Hierarchien sowie eine gelebte Fehlerkultur. Durch zahlreiche Initiativen unterstützen wir den Wandel unseres Unternehmens hin zu einer agilen Organisation. Wir gestalten unsere Arbeitsplätze so, dass Kommunikationswege verkürzt werden und der bereichsübergreifende Austausch gefördert wird. Mit Hilfe unseres Agility Campus lernen unsere Mitarbeiter agile Methoden kennen und werden befähigt, eigenständig neue Lösungen zu entwickeln. In unseren Teams werden Daily-Stand-up-Meetings abgehalten, um die Selbststeuerung der Teams zu verbessern. Des Weiteren setzen wir auf hybrides Arbeiten und bieten unseren Mitarbeitern an, bis zu 60 % der Arbeit mobil, d. h. außerhalb des Büros, zu erledigen. Dies ermöglicht unseren Mitarbeitern eine bessere Vereinbarkeit von Beruf und Familie, während gleichzeitig der gemeinsame direkte Austausch unter Kollegen erhalten bleibt. Außerdem führen wir beispielsweise Hackathons durch, um neue Ideen zu sammeln, die wir in unserem Digital Lab weiterentwickeln. Agilität bietet Chancen für Kunden, Mitarbeiter und Investoren. Kunden können von neuen Versicherungslösungen profitieren, die gezielt auf ihre Bedürfnisse zugeschnitten sind. Mitarbeiter haben durch agiles Arbeiten mehr Gestaltungsmöglichkeiten und können an neuen Herausforderungen wachsen. Zu guter Letzt profitieren Investoren von einem steigenden Unternehmensgewinn, wenn die Kunden zufrieden sind und die Mitarbeiter ihr Potenzial voll ausschöpfen können.

Sollte der Wandel hin zu einer agilen Organisation schneller umgesetzt werden als erwartet, könnte sich dies positiv auf die Ertragsla-

ge auswirken und dazu führen, dass wir unsere Prognosen übertreffen.

Entwicklung der LPV Versicherung AG

Im aktuellen wirtschaftlichen Umfeld gewinnen Vorsorge und Absicherung von persönlichen Risiken zunehmend an Bedeutung. Die Folgen des Krieges zwischen Russland und Ukraine führen zu einer gesunkenen Konjunkturerwartung. Durch die hohe Inflation steigen die erforderlichen Renten und der Absicherungsbedarf der eigenen Arbeitskraft. Politische Eingriffe in die geförderte und private Altersvorsorge sind möglich. Zusätzlich bestehen weiterhin Herausforderungen in der zunehmenden Bedeutung von Nachhaltigkeit und Digitalisierung in der Versicherungswirtschaft.

Bis zum 31.12.2024 werden die im Programm Harbour erarbeiteten und mit den Arbeitnehmervertretern verhandelten Maßnahmen schrittweise umgesetzt. Sie wirken sich auf eine Harmonisierung und Modernisierung von Strukturen und Arbeitsprozessen auf Basis eines gemeinsamen IT-Bestandsführungssystems aus. Damit leistet das neue Betriebsmodell einen wesentlichen Beitrag zur Steigerung der Kunden- und Vertriebspartnerzufriedenheit und der Verbesserung der Kostensituation im Geschäftsbereich.

Im Jahr 2023 wird das Bancassurance-Geschäftsmodell auf die Deutsche Bank Gruppe ausgeweitet. In den deutschen Vertriebswegen der Deutsche Bank Gruppe sehen wir zahlreiche Chancen für einen gemeinsamen Geschäftserfolg mit unserem Kooperationspartner. Die ehemaligen PB Versicherungen stellen seitdem unter der Marke LifeStyle Protection das Annex-Geschäft für die Deutsche Bank Gruppe in Deutschland bereit unter gleichzeitiger Abgabe des Vorsorgegeschäfts.

Neuaustrichtung der Gesellschaft als LPV Versicherung AG auf erweiterte Kooperation ab 2023

Die erweiterte Kooperation mit der Deutsche Bank Gruppe seit 2023 bietet vielfältige Chancen. Mit ihren Annex-Produkten kann die LPV Versicherung AG in den Wachstumsfeldern Baufinanzierungen und Konsumentenkredite der Bank mitwachsen. Zugleich sind für dieses Geschäft die Eigenmittelanforderungen an die Gesellschaften deutlich reduziert im Vergleich zum kapitalintensiven Vorsorgegeschäft. Es wird eine hohe technische Integration in den Bankprozessen angestrebt für einen effizienten Cross-Sell zwischen den Bank- und Versicherungsprodukten.

In den ersten Monaten des Jahres sollen die Projektarbeiten zur Umsetzung der Kooperationsverlängerung abgeschlossen sein.

Neue digitale Technologien

Integration des Einkommenslückenrechners in Verkaufsstrecke: Im Jahr 2023 ist die Einbindung des Einkommenslückenrechners in die Verkaufsstrecken der Absicherungsprodukte für Baufinanzierungen geplant. Bislang können Berater diesen per Link aufrufen. Durch die direkte Implementierung ist es möglich, persönliche Einkommenslücken von Kunden ohne medialen Bruch im Beratungsgespräch aufzuzeigen, um den Bedarf einer Risikoversorge aufzuzeigen.

Vertriebliche Schwerpunkte

Neue Produktfeatures: Der RatenSchutz wird ab 2023 mit neuen, kundenorientierten Features über die Vertriebswege der Deutsche Bank Gruppe angeboten. Darüber hinaus ist die Ausweitung der Produktpalette um weitere Anbindungsprodukte geplant.

Entwicklung und Ausweitung von Verkaufsansätzen für Vertriebswege: Im Jahr 2023 werden auf Basis neu gesammelter Erkenntnisse beim Vertrieb von Annexprodukten über die neuen Verkaufswege der Deutsche Bank Gruppe sukzessive neue Verkaufsansätze entwickelt, um Kunden auf die Produkte der LPV Versicherung AG über alle Vertriebswege hinweg bedarfsgerecht anzusprechen.

Implementierung der Vertriebsbetreuung für regionale Beratungszentren: Ab 2023 wird die LPV Versicherung AG regionale Call-Center der Deutsche Bank Gruppe vertrieblich betreuen und sie beim Verkauf von Absicherungsprodukten für Privatkredite bedarfsgerecht zu unterstützen.

Ausbau des Onlinekreditabsatzes: Gemeinsam mit ihrem Bankpartner wird die LPV Versicherung AG in 2023 Ansätze zum Ausbau des Onlinekreditabsatzes entwickeln und umsetzen.

Ausweitung der Nachversicherung von Baufinanzierungen auf neue Vertriebswege: Seit einigen Jahren wird Kunden, die eine Baufinanzierung ohne finanzielle Absicherung gewählt haben, die Möglichkeit gegeben, diese Absicherung nachträglich abzuschließen. Dies ist ab 2023 auch in den Vertriebswegen der Deutsche Bank Gruppe geplant. Zusätzlich wird der Prozess um automatisierte Leadüberführung ergänzt und soll so die Omnichannel-Strategie der Vertriebsmarken des Bankpartners unterstützen.

Neue Schulungsformate

Mit der erweiterten Kooperation ab dem 1.1.23 ist die LPV Versicherung AG als Partner für das Annex Geschäft der Deutsche Bank Gruppe in deren Aus- und Weiterbildungskonzept integriert. In der Deutsche Bank Gruppe ist die Gesellschaft Bestandteil der Ausbildung im Kredit- und Baufinanzierungsbereich und bietet Weiterbildungen mit IDD-Zeiten für die Vertriebspartner an. In den Vertriebs-

wegen der Marke Postbank ist die LPV Versicherung AG Teil der Einarbeitung im Schwerpunkt Vorsorge und wird Weiterbildungsformate für das Annex-Geschäft im bekannten Stil weiterführen (z. B. PBVtogo) sowie neue Formate in Absprache mit dem Bankpartner entwickeln.

Ausblick der LPV Versicherung AG

Die Ziele der LPV Versicherung AG bleiben weiterhin hochgesteckt: Im Fokus stehen die langfristige Sicherung profitablen Wachstums, die hervorragende Kosteneffizienz sowie die exzellente Qualität der Produkte und Dienstleistungen.

Wir gehen davon aus, im Neugeschäft gegen Einmalbeitrag wieder auf den Wachstumspfad früherer Jahre zurückzukehren und deutliche Zuwächse erzielen zu können. Ein signifikantes Absinken der laufenden Neugeschäftsbeiträge wird auch die laufenden Beiträge insgesamt belasten. Die erheblich gesteigerten Bruttobeiträge planen wir in höherem Umfang an Rückversicherer abzugeben. Das wieder anziehende Geschäftsvolumen wird nach unserer Einschätzung zu deutlich steigenden Aufwendungen für Versicherungsfälle und Aufwendungen für den Versicherungsbetrieb führen.

Wir rechnen mit einem stabilen Kapitalanlageergebnis, welches unverändert durch die laufenden Erträge bestimmt wird. Das an unsere Muttergesellschaft abzuführende Ergebnis werden wir voraussichtlich nicht auf dem außerordentlich hohen Niveau des Berichtsjahres halten können.

Hilden, den 23. Februar 2023

Der Vorstand:

Holm Diez
(Vorsitzender)

Dr. Thorsten Pauls

Matthias Weber

Versicherungsarten (Anlage 1 zum Lagebericht)

Die Produktpalette der LPV Versicherung AG umfasste im Berichtsjahr:

- **Private Unfallversicherung**
- **Sonstige Versicherungen**

Innerhalb des Versicherungszweiges „Sonstige Versicherungen“ wird eine **Arbeitslosigkeitsversicherung** und **Finanzschutz-Versicherung** angeboten.

Jahresabschluss.

28 Bilanz

30 Gewinn- und Verlustrechnung

32 Anhang

32 Angaben zur Gesellschaft

32 Bilanzierungs- und Bewertungsmethoden

34 Erläuterungen zur Bilanz – Aktiva

37 Erläuterungen zur Bilanz – Passiva

39 Erläuterungen zur Gewinn- und Verlustrechnung

42 Sonstige Angaben

Bilanz zum 31. Dezember 2022

Aktiva	31.12.2022	31.12.2021
TEUR		
A. Immaterielle Vermögensgegenstände		
Entgeltlich erworbene Konzessionen, gewerbliche Schutzrechte und ähnliche Rechte und Werte sowie Lizenzen an solchen Rechten und Werten	5.436	3.606
B. Kapitalanlagen		
Sonstige Kapitalanlagen		
1. Aktien, Investmentanteile und andere nicht festverzinsliche Wertpapiere	2.936	2.460
2. Inhaberschuldverschreibungen und andere festverzinsliche Wertpapiere	23.547	31.162
3. Sonstige Ausleihungen		
a) Namensschuldverschreibungen	20.158	20.321
b) Schuldscheinforderungen aus Darlehen	8.073	8.144
	28.231	28.465
	54.714	62.086
C. Forderungen		
I. Forderungen aus dem selbst abgeschlossenen Versicherungsgeschäft an:		
– davon an verbundene Unternehmen: 0 (0) TEUR		
– davon an Unternehmen, mit denen ein Beteiligungsverhältnis besteht: 0 (0) TEUR		
1. Versicherungsnehmer fällige Ansprüche	930	1.317
2. Versicherungsvermittler	0	0
II. Abrechnungsforderungen aus dem Rückversicherungsgeschäft	1.527	1.527
– davon an verbundene Unternehmen: 1.506 (1.500) TEUR		
III. Sonstige Forderungen	1	107
– davon an verbundene Unternehmen: 0 (4) TEUR		
	2.458	2.951
D. Sonstige Vermögensgegenstände		
I. Laufende Guthaben bei Kreditinstituten, Schecks und Kassenbestand	6.287	1.424
II. Andere Vermögensgegenstände	3	3
	6.290	1.427
E. Rechnungsabgrenzungsposten		
Abgegrenzte Zinsen und Mieten	606	687
Summe der Aktiva	69.504	70.757

Ich bestätige hiermit entsprechend § 128 Abs. 5 VAG, dass die im Vermögensverzeichnis aufgeführten Vermögensanlagen den gesetzlichen und aufsichtsbehördlichen Anforderungen gemäß angelegt und vorschriftsmäßig sichergestellt sind.

Passiva	31.12.2022	31.12.2021
TEUR		
A. Eigenkapital		
I. Eingefordertes Kapital		
Gezeichnetes Kapital	4.090	4.090
II. Kapitalrücklage		
	5.000	5.000
III. Gewinnrücklagen		
Gesetzliche Rücklage	409	409
	9.499	9.499
B. Nachrangige Verbindlichkeiten		
	6.000	0
C. Versicherungstechnische Rückstellungen		
I. Beitragsüberträge		
1. Bruttobetrag	38.473	43.531
2. davon ab: Anteil für das in Rückdeckung gegebene Versicherungsgeschäft	0	0
	38.473	43.531
II. Rückstellung für noch nicht abgewickelte Versicherungsfälle		
1. Bruttobetrag	4.169	4.280
2. davon ab: Anteil für das in Rückdeckung gegebene Versicherungsgeschäft	1.905	2.001
	2.264	2.279
	40.737	45.810
D. Andere Rückstellungen		
	1.913	2.653
E. Depotverbindlichkeiten aus dem in Rückdeckung gegebenen Versicherungsgeschäft		
	1.461	1.666
F. Andere Verbindlichkeiten		
I. Verbindlichkeiten aus dem selbst abgeschlossenen Versicherungsgeschäft		
– davon gegenüber verbundenen Unternehmen: 0 (0) TEUR		
– davon gegenüber Unternehmen, mit denen ein Beteiligungsverhältnis besteht: 0 (0) TEUR		
1. gegenüber Versicherungsnehmern	93	74
2. gegenüber Versicherungsvermittlern	2.871	279
	2.964	353
II. Abrechnungsverbindlichkeiten aus dem Rückversicherungsgeschäft		
– davon gegenüber verbundenen Unternehmen: 444 (389) TEUR		
	444	389
III. Sonstige Verbindlichkeiten		
– davon aus Steuern: 116 (166) TEUR		
– davon gegenüber verbundenen Unternehmen: 6.331 (10.218) TEUR		
	6.487	10.387
	9.894	11.129
Summe der Passiva	69.504	70.757

Es wird bestätigt, dass die in der Bilanz unter Posten C.II. der Passiva eingestellte Deckungsrückstellung unter Beachtung von § 341f und § 341g HGB sowie unter Beachtung der auf Grund des § 88 Absatz 3 VAG erlassenen Rechtsverordnung berechnet worden ist.

Gewinn- und Verlustrechnung für die Zeit vom 1. Januar bis 31. Dezember 2022

	2022	2021
TEUR		
I. Versicherungstechnische Rechnung		
1. Verdiente Beiträge für eigene Rechnung		
a) Gebuchte Bruttobeiträge	11.978	14.564
b) Abgegebene Rückversicherungsbeiträge	-3.635	-3.542
	8.343	11.022
c) Veränderung der Bruttobeitragsüberträge	5.058	3.392
	5.058	3.392
	13.401	14.414
2. Technischer Zinsertrag für eigene Rechnung	-6	-7
3. Sonstige versicherungstechnische Erträge für eigene Rechnung	26	20
4. Aufwendungen für Versicherungsfälle für eigene Rechnung		
a) Zahlungen für Versicherungsfälle		
aa) Bruttobetrag	-2.690	-3.434
bb) Anteil der Rückversicherer	447	809
	-2.243	-2.625
b) Veränderung der Rückstellung für noch nicht abgewickelte Versicherungsfälle		
aa) Bruttobetrag	111	468
bb) Anteil der Rückversicherer	-96	196
	15	664
	-2.228	-1.962
5. Aufwendungen für den Versicherungsbetrieb für eigene Rechnung	-5.047	-5.923
6. Sonstige versicherungstechnische Aufwendungen für eigene Rechnung	-14	-18
7. Versicherungstechnisches Ergebnis für eigene Rechnung	6.132	6.524

Anmerkung: Aufwandsposten sind mit einem Minuszeichen vor dem entsprechenden Betrag gekennzeichnet.

	2022	2021
TEUR		
Versicherungstechnisches Ergebnis für eigene Rechnung – Übertrag	6.132	6.524
II. Nichtversicherungstechnische Rechnung		
1. Erträge aus Kapitalanlagen	1.183	1.382
2. Aufwendungen für Kapitalanlagen	-352	-116
3. Technischer Zinsertrag	-8	-8
4. Sonstige Erträge	5	1
5. Sonstige Aufwendungen	-879	-1.044
6. Ergebnis der normalen Geschäftstätigkeit	6.081	6.739
7. Steuern vom Einkommen und vom Ertrag	0	-1
8. Aufgrund einer Gewinngemeinschaft, eines Gewinnabführungs- oder eines Teilgewinnabführungsvertrags abgeführte Gewinne	-6.081	-6.738
9. Jahresüberschuss = Bilanzgewinn	0	0

Anmerkung: Aufwandsposten sind mit einem Minuszeichen vor dem entsprechenden Betrag gekennzeichnet.

Anhang

Angaben zur Gesellschaft

Die LPV Versicherung AG mit Sitz in Hilden wird beim Amtsgericht Düsseldorf unter der Handelsregisternummer HRB 46483 geführt.

Bilanzierungs- und Bewertungsmethoden

Jahresabschluss und Lagebericht der Gesellschaft werden nach den für Versicherungsunternehmen geltenden Vorschriften des Handelsgesetzbuches (HGB), des Aktiengesetzes (AktG), des Versicherungsaufsichtsgesetzes (VAG) sowie den relevanten Verordnungen in ihrer zum Bilanzstichtag gültigen Fassung aufgestellt.

Aktiva

Immaterielle Vermögensgegenstände werden zu Anschaffungskosten abzüglich der planmäßigen lineare Abschreibungen entsprechend ihrer voraussichtlichen Nutzungsdauer von zehn Jahren, bilanziert. Mit der Abschreibung wird im Jahre 2023 begonnen. Von der Aktivierung selbst geschaffener immaterieller Vermögensgegenstände des Anlagevermögens nach § 248 Abs. 2 Satz 1 HGB wird abgesehen.

Anteile oder Aktien an Investmentvermögen sowie Inhaberschuldverschreibungen und andere festverzinsliche Wertpapiere werden, sofern sie nach den Grundsätzen des Umlaufvermögens geführt werden, nach dem strengen Niederstwertprinzip zu Anschaffungskosten oder den darunterliegenden Börsen- oder Marktwerten am Bilanzstichtag angesetzt. Das Wertaufholungsgebot wird beachtet (§ 341b Abs. 2 HGB in Verbindung mit §§ 255 Abs. 1 und 253 Abs. 1 Satz 1, Abs. 4 sowie Abs. 5 HGB). Wertpapiere, die dazu bestimmt sind, dauernd dem Geschäftsbetrieb zu dienen, werden nach den für das Anlagevermögen geltenden Vorschriften nach dem gemilderten Niederstwertprinzip bewertet (§ 341b Abs. 2 zweiter Halbsatz HGB in Verbindung mit § 253 Abs. 1 Satz 1, Abs. 3 Satz 5 HGB). Dauerhafte Wertminderungen werden erfolgswirksam abgeschrieben. Zur Beurteilung des Vorliegens einer dauerhaften Wertminderung in Bezug auf Inhaberschuldverschreibungen und andere festverzinsliche Wertpapiere, die wie Anlagevermögen bilanziert werden, werden Bonitätsprüfungen der Emittenten sowie die Entwicklungen der Ratings hinzugezogen. Zur Feststellung des Vorliegens einer voraussichtlich dauerhaften Wertminderung insbesondere öffentlich gehandelter Anteile oder Aktien an Investmentvermögen wird das vom Versicherungsfachausschuss des IDW empfohlene 20 %-Aufgreifkriterium verwendet. Demzufolge kann eine dauerhafte Wertminderung immer dann vorliegen, wenn der Zeitwert eines Wertpapiers in den dem Bilanzstichtag vorangehenden sechs Monaten permanent um mehr als 20 % unter dem Buchwert liegt sowie für den Fall, dass der Durchschnittswert der täglichen Börsenkurse in den letzten 12 Monaten um mehr als 10 % unter dem Buchwert liegt. Bei über oder unter pari erworbenen Wertpapieren wird der Differenzbetrag mit Hilfe der Effektivzinsmethode über die Laufzeit amortisiert.

Namenschuldverschreibungen sowie Schuldscheinforderungen und Darlehen werden zu fortgeführten Anschaffungskosten bilanziert (§ 341c Abs. 3 HGB). Dabei werden die Kapitalanlagen bei Erwerb mit dem Anschaffungskurs angesetzt. Der Unterschiedsbetrag zum Rückzahlungsbetrag wird unter Anwendung der Effektivzinsmethode amortisiert. Notwendige Abschreibungen werden nach dem gemilderten Niederstwertprinzip vorgenommen (§ 341b Abs. 2 zweiter Halbsatz HGB in Verbindung mit § 253 Abs. 1 Satz 1, Abs. 3 Satz 5 HGB).

Bei den im Bestand befindlichen strukturierten Produkten handelt es sich um Finanzinstrumente, bei denen das Basisinstrument in Form eines Fixed-Income-Kassainstrumentes mit einem oder mehreren Derivaten vertraglich zu einer Einheit verbunden ist. Die Bilanzierung erfolgt grundsätzlich einheitlich zu fortgeführten Anschaffungskosten nach den Vorschriften

der wie Anlagevermögen bilanzierten Kapitalanlagen gemäß dem gemilderten Niederstwertprinzip (§ 341b Abs. 1 Satz 2 HGB in Verbindung mit § 253 Abs. 3 Satz 5 HGB).

Im Rahmen des Wertaufholungsgebots (§ 253 Abs. 5 Satz 1 HGB) werden auf Vermögensgegenstände, die in früheren Jahren abgeschrieben wurden, erfolgswirksame Zuschreibungen bis zur Höhe der fortgeführten Anschaffungswerte oder auf einen niedrigeren Verkehrs- oder Börsenwert vorgenommen, wenn die Gründe für die dauerhafte Wertminderung entfallen sind und eine Werterholung eingetreten ist.

Die Forderungen aus dem selbst abgeschlossenen Versicherungsgeschäft werden mit den Nominalbeträgen angesetzt. Der bei der Pauschalwertberichtigung zur Anwendung kommende Satz wird auf Basis von Erfahrungswerten (Ausfälle in der Vergangenheit) ermittelt.

Alle übrigen Aktivposten werden mit den Nominalbeträgen angesetzt.

Passiva

Das gezeichnete Kapital, die Kapitalrücklage und die Gewinnrücklagen im Eigenkapital werden zum Nennwert angesetzt.

Die Beitragsüberträge für das selbst abgeschlossene Versicherungsgeschäft werden für jede Versicherung einzeln gerechnet und unter Berücksichtigung des Beginnmonats und der Zahlweise auf den Bilanztermin abgegrenzt. Die steuerlichen Bestimmungen werden beachtet.

Die in der Rückstellung für noch nicht abgewickelte Versicherungsfälle enthaltene Teilrückstellung für bekannte Versicherungsfälle wird sowohl hinsichtlich des Bruttobetrages als auch hinsichtlich des auf das in Rückdeckung gegebene Versicherungsgeschäft entfallenden Betrages für jeden Versicherungsfall einzeln berechnet.

Die unter der Rückstellung für noch nicht abgewickelte Versicherungsfälle ausgewiesene Deckungsrückstellung für Rentenzahlungen wurde für jeden Leistungsfall einzeln ermittelt. Dabei wurde die Sterbetafel DAV 2006 HUR zugrunde gelegt. Die Rückversicherer beteiligen sich mit der rückversicherten Quote an der Rückstellung.

Die Rückstellung für Schadenregulierungsaufwendungen wurde entsprechend dem BMF-Schreiben vom 2.2.1973 berechnet.

Für unbekannte Spätschäden wurde eine Rückstellung nach den Erfahrungswerten der letzten Jahre in Höhe des geschätzten künftigen Schadenbedarfs gebildet.

Für das in Rückdeckung gegebene Versicherungsgeschäft werden die Anteile der Rückversicherer an den versicherungstechnischen Rückstellungen entsprechend den vertraglichen Regelungen nach geeigneten Schätzverfahren ermittelt.

Die übrigen Rückstellungen werden nach dem Grundsatz vorsichtiger kaufmännischer Bewertung mit ihrem voraussichtlich notwendigen Erfüllungsbetrag angesetzt und, soweit die erwarteten Laufzeiten mehr als ein Jahr betragen, gemäß § 253 Abs. 2 Satz 1 HGB mit dem von der Bundesbank gemäß der Rückstellungsabzinsungsverordnung (RückAbzinsV) veröffentlichten durchschnittlichen Zinssatz (Stichtagszins zum 31.12.2022) der letzten sieben Jahre abgezinst.

Die Depotverbindlichkeiten, die Verbindlichkeiten aus dem selbst abgeschlossenen Versicherungsgeschäft, die Abrechnungsverbindlichkeiten aus dem Rückversicherungsgeschäft sowie die sonstigen Verbindlichkeiten wurden mit dem Erfüllungsbetrag bewertet.

Latente Steuern berechnen sich aus den unterschiedlichen Wertansätzen von Vermögensgegenständen und Schulden in Handels- und Steuerbilanz. Aufgrund der bestehenden körperschaft- und gewerbsteuerlichen Organschaft zum obersten Organträger Talanx AG, Hannover, werden bei der LPV Versicherung AG keine latenten Steuern gebildet.

Alle übrigen Passivposten werden mit dem Erfüllungsbetrag bewertet.

Währungsumrechnung

Soweit die Bilanzposten oder Posten der Gewinn- und Verlustrechnung Beträge in ausländischer Währung enthalten, werden sie zu den amtlich fixierten Mittelkursen vom 31.12.2022 bzw. zu Transaktionskursen umgerechnet.

Hinweis:

Zur Verbesserung der Übersichtlichkeit des Abschlusses werden die Bilanz, die Gewinn- und Verlustrechnung und der Anhang in Tausend Euro aufgestellt. Die einzelnen Posten, Zwischen- und Endsummen werden kaufmännisch gerundet. Die Addition der Einzelwerte kann daher von den Zwischen- und Endsummen um Rundungsdifferenzen abweichen.

Erläuterungen zur Bilanz – Aktiva

Entwicklung der Aktivposten A. und B. im Geschäftsjahr 2022

	Bilanzwerte Vorjahr	Zugänge	Umbuchungen
TEUR			
A. Immaterielle Vermögensgegenstände			
Entgeltlich erworbene Konzessionen, gewerbliche Schutzrechte und ähnliche Rechte und Werte sowie Lizenzen an solchen Rechten und Werten	3.606	1.830	0
B. Kapitalanlagen			
Sonstige Kapitalanlagen			
1. Aktien, Investmentanteile und andere nicht festverzinsliche Wertpapiere	2.460	676	0
2. Inhaberschuldverschreibungen und andere festverzinsliche Wertpapiere	31.162	1.073	0
3. Sonstige Ausleihungen			
a) Namensschuldverschreibungen	20.321	0	0
b) Schuldscheinforderungen und Darlehen	8.144	0	0
Summe B.	62.086	1.749	0
Summe	65.692	3.579	0

Die Zu- und Abgänge beinhalten auch Währungskursdifferenzen auf Bilanzwerte des Vorjahres.

Abgänge	Zuschreibungen	Abschreibungen	Bilanzwerte Geschäftsjahr
0	0	0	5.436
0	0	-200	2.936
-8.688	0	0	23.547
-162	0	0	20.158
-72	0	0	8.073
-8.922	0	-200	54.714
-8.922	0	-200	60.150

Zu B. Kapitalanlagen

Ermittlung der Zeitwerte der Kapitalanlagen

Die Zeitwerte der Namensschuldverschreibungen sowie der Schuldscheinforderungen und Darlehen werden über ein Barwertverfahren mit Hilfe von produkt- und ratingspezifischen Renditekurven ermittelt. Bei den verwendeten Spread-Aufschlägen werden spezielle Ausgestaltungen wie z. B. Einlagensicherung, Gewährträgerhaftung oder Nachrangigkeit berücksichtigt.

Die Zeitwertermittlung der sonstigen Kapitalanlagen erfolgt grundsätzlich auf Basis des Freiverkehrswertes gemäß § 56 RechVersV. Für Kapitalanlagen, die einen Markt- oder Börsenpreis haben, gilt als Zeitwert der Wert zum Bilanzstichtag bzw. zum letzten diesem Zeitpunkt vorausgehenden Tag, für den ein Markt- oder Börsenpreis feststellbar war. In Fällen, in denen keine Börsennotierungen vorliegen, werden Renditekurse auf Basis an Finanzmärkten etablierter Preisbildungsverfahren eingesetzt. Kapitalanlagen werden höchstens mit ihrem voraussichtlich realisierbaren Wert unter Berücksichtigung des Grundsatzes der Vorsicht bewertet.

Die Ermittlung des beizulegenden Wertes erfolgt für wie Anlagevermögen bilanzierte Aktien und Aktienfonds mittels des EPS-Verfahrens (EPS = earnings per share), eines Ertragswertverfahrens je Aktie auf Basis der von unabhängigen Analysten geschätzten jährlichen Gewinnerwartungen oder der darüberliegenden Marktwerte. Sofern der EPS-Wert über 120 % des Marktwertes liegt, erfolgt eine Deckelung bei diesen 120 %.

Bei der Ermittlung des beizulegenden Wertes für wie Anlagevermögen bilanzierte Rentenspezialfonds werden die Renten zu fortgeführten Anschaffungskosten angesetzt. Bei Default-Titeln und Titeln, deren Marktwert kleiner 50 % des Nominals ist, wird der niedrigere Marktwert herangezogen.

Kapitalanlagen

	Buchwerte	Zeitwerte	Saldo
TEUR			
B. Sonstige Kapitalanlagen			
1. Aktien, Investmentanteile und andere nicht festverzinsliche Wertpapiere	2.936	3.032	96
2. Inhaberschuldverschreibungen und andere festverzinsliche Wertpapiere	23.547	21.758	-1.789
3. Sonstige Ausleihungen			
a) Namensschuldverschreibungen	20.158	17.836	-2.323
b) Schuldscheinforderungen und Darlehen	8.073	7.377	-696
Summe	54.714	50.003	-4.711

Der Zeitwert der zu fortgeführten Anschaffungskosten ausgewiesenen Kapitalanlagen entsprechend § 54 und § 56 RechVersV betrug 21.758 (31.083) TEUR.

Es werden keine gemäß §54 RechVersV in die Überschussbeteiligung (an Bewertungsreserven) eingehenden Kapitalanlagen ausgewiesen, da die Versicherungsbestände nicht an den Bewertungsreserven der Gesellschaft beteiligt werden.

Bei folgenden zu Anschaffungskosten bilanzierten Kapitalanlagen lagen die Zeitwerte unterhalb der Buchwerte:

Kapitalanlagen mit stillen Lasten

	Buchwerte	Zeitwerte	Saldo
TEUR			
Inhaberschuldverschreibungen und andere festverzinsliche Wertpapiere	18.537	16.504	-2.033
Sonstige Ausleihungen	21.731	18.582	-3.148
Summe	40.267	35.086	-5.181

Unter Anwendung des § 341b Abs. 2 HGB wurden bei den wie Anlagevermögen bilanzierten Kapitalanlagen Abschreibungen in Höhe von 2.033 (31) TEUR vermieden. Es handelt sich hierbei nach unserer Einschätzung um vorübergehende Wertminderungen. Zur Beurteilung des Vorliegens einer dauerhaften Wertminderung in Bezug auf festverzinsliche Wertpapiere werden Bonitätsprüfungen der Emittenten sowie die Entwicklungen der Ratings hinzugezogen. Diese stillen Lasten wurden gemäß § 253 Abs. 3 Satz 5 HGB nicht außerplanmäßig abgeschrieben, da diese im Wesentlichen zinsinduziert sind und somit nicht als dauerhaft eingeschätzt werden. Aufgrund der Bonität der Emittenten ist nicht mit Zahlungsausfällen zu rechnen.

Erläuterungen zur Bilanz – Passiva

Zu A.I. Eingefordertes Kapital

Das als „Gezeichnetes Kapital“ ausgewiesene Grundkapital von 4.090 (4.090) TEUR ist eingeteilt in 4.090.334 Stückaktien à 1 EUR. Sämtliche Aktien lauten auf den Namen des Aktionärs. Es ist vollständig eingezahlt.

Zu A.III. Gewinnrücklagen

Die gesetzliche Rücklage gemäß § 150 AktG ist mit 10 % des gezeichneten Kapitals vollständig dotiert.

Zu B. Nachrangige Verbindlichkeiten

Zum Zwecke der Stärkung der Eigenmittel hat die HDI Versicherung AG unserer Gesellschaft im Dezember 2022 ein nachrangiges Darlehen in Höhe von 6.000 TEUR gewährt, welches mit einem Zinssatz von 5,85 % für eine Laufzeit von 5 Jahren verzinst wird.

Zu C. Versicherungstechnische Rückstellungen

	31.12.2022	31.12.2021
TEUR		
1. Bruttobetrag		
Unfallversicherung	2.854	2.897
Sonstige Versicherungen	39.788	44.914
2. davon ab: Anteil für das in Rückdeckung gegebene Versicherungsgeschäft	-1.905	-2.001
Summe	40.737	45.810

Zu C.II. Rückstellung für noch nicht abgewickelte Versicherungsfälle

	31.12.2022	31.12.2021
TEUR		
1. Bruttobetrag		
Unfallversicherung	2.814	2.858
Sonstige Versicherungen	1.354	1.422
	4.169	4.280
2. davon ab: Anteil für das in Rückdeckung gegebene Versicherungsgeschäft		
Unfallversicherung	-1.905	-2.001
Sonstige Versicherungen	0	0
	-1.905	-2.001
Summe	2.264	2.279

Aus der Abwicklung der Rückstellung für noch nicht abgewickelte Versicherungsfälle (brutto) resultiert ein Gewinn von 724 (655) TEUR. Dieser entfällt mit 346 (101) TEUR auf die Unfallversicherung und mit 378 (554) TEUR auf Sonstige Versicherungen.

Aus der Abwicklung der Rückstellung für noch nicht abgewickelte Versicherungsfälle (Anteil der Rückversicherer) resultiert ein Aufwand von 351 (-1) TEUR. Dieser entfällt wie im Vorjahr vollständig auf die Unfallversicherung.

Zu D. Andere Rückstellungen

	31.12.2022	31.12.2021
TEUR		
a) Provisionen	1.515	2.337
b) Tantiemen Vorstände und Share Awards	202	172
c) Jahresabschlusskosten	133	80
d) Aufsichtsratsvergütung	12	14
e) Prozesskosten	6	13
f) übrige Rückstellungen	45	37
Summe	1.913	2.653

Zu E. Depotverbindlichkeiten aus dem in Rückdeckung gegebenen Versicherungsgeschäft

Die Depotverbindlichkeiten aus dem in Rückdeckung gegebenen Versicherungsgeschäft sind die Verbindlichkeiten gegenüber Rückversicherern, die bezüglich der deponierten versicherungstechnischen Rückstellungen als Sicherheit einbehalten werden. Sie folgen von der Höhe bzw. Laufzeit her der Entwicklung der rückversicherten deponierten versicherungstechnischen Rückstellungen bis zum entsprechenden Ende der jeweiligen Rückversicherungsverträge.

Zu F. Andere Verbindlichkeiten

Es bestehen keine Verbindlichkeiten mit einer Restlaufzeit von mehr als fünf Jahren.

Zu F.III. Sonstige Verbindlichkeiten

In dieser Position sind mit 6.081 (6.738) TEUR die Verbindlichkeiten gegenüber der HDI Deutschland Bancassurance GmbH aus der Ergebnisabführung enthalten.

Erläuterungen zur Gewinn- und Verlustrechnung

Zu I.1. Verdiente Beiträge für eigene Rechnung

	2022	2021
TEUR		
a) Gebuchte Bruttobeiträge		
Unfallversicherung	6.632	6.453
Sonstige Versicherungen	5.346	8.111
	11.978	14.564
b) Abgegebene Rückversicherungsbeiträge		
Unfallversicherung	-3.635	-3.542
c) Veränderung der Bruttobeitragsüberträge		
Unfallversicherung	-0	-2
Sonstige Versicherungen	5.058	3.393
	5.058	3.392
Summe	13.401	14.414

	2022	2021
TEUR		
Verdiente Bruttobeiträge		
Unfallversicherung	6.632	6.451
Sonstige Versicherungen	10.404	11.504
	17.036	17.955
Verdiente Nettobeiträge		
Unfallversicherung	2.997	2.910
Sonstige Versicherungen	10.404	11.504
Summe	13.401	14.414

Zu I.2. Technischer Zinsertrag für eigene Rechnung

	2022	2021
TEUR		
Technischer Zinsertrag	8	8
Depotzinsen	-14	-15
Summe	-6	-7

Die Ermittlung des technischen Zinsertrags erfolgte nach § 38 RechVersV. Hierbei handelt es sich um die Zinszuführung zur Brutto-Rentendeckungsrückstellung für Rentenzahlungen aus anerkannten Invaliditätsfällen. Der Zinssatz richtet sich nach dem zum Zeitpunkt der Anerkennung gültigen Rechnungszins. Davon abgesetzt wird der an den Rückversicherer auf die deponierten Rentendeckungsrückstellungen gezahlte Depotzins.

Zu I.4. Aufwendungen für Versicherungsfälle für eigene Rechnung

	2022	2021
TEUR		
Bruttoaufwendungen für Versicherungsfälle		
Unfallversicherung	1.132	1.580
Sonstige Versicherungen	1.447	1.387
	2.579	2.967
Bruttoszahlen für Versicherungsfälle		
Unfallversicherung	1.175	1.406
Sonstige Versicherungen	1.515	2.028
	2.690	3.434
Bruttoveränderung der Rückstellung für noch nicht abgewickelte Versicherungsfälle		
Unfallversicherung	-44	174
Sonstige Versicherungen	-68	-641
	-111	-468
Summe	2.579	2.967
Nettoaufwendungen für Versicherungsfälle		
Unfallversicherung	780	575
Sonstige Versicherungen	1.447	1.387
Summe	2.228	1.962

Zu I.5. Aufwendungen für den Versicherungsbetrieb für eigene Rechnung

	2022	2021
TEUR		
Bruttoaufwendungen für den Versicherungsbetrieb		
Unfallversicherung	2.622	2.342
Sonstige Versicherungen	5.516	7.345
	8.139	9.686
Bruttoaufwendungen für den Versicherungsbetrieb		
a) Abschlussaufwendungen	1.995	3.191
b) Verwaltungsaufwendungen	6.144	6.496
	8.139	9.686
c) davon ab:		
erhaltene Provisionen und Gewinnbeteiligungen aus dem in Rückdeckung gegebenen Versicherungsgeschäft	-3.092	-3.763
Nettoaufwendungen für den Versicherungsbetrieb		
Unfallversicherung	-470	-1.422
Sonstige Versicherungen	5.516	7.345
Summe	5.046	5.923

Rückversicherungssaldo für das selbst abgeschlossene Versicherungsgeschäft¹⁾

	2022	2021
TEUR		
Verdiente Beiträge	-3.635	-3.542
Aufwendungen für Versicherungsfälle	351	1.005
Aufwendungen für den Versicherungsbetrieb	3.092	3.763
Saldo	-192	1.226

1) Bei der Darstellung des Rückversicherungssaldos sind Aufwandsposten mit einem Minuszeichen vor dem entsprechenden Betrag gekennzeichnet.

Der Posten betrifft ausschließlich die Unfallversicherung.

Zu I.7. Versicherungstechnisches Ergebnis für eigene Rechnung

	2022	2021
TEUR		
Unfallversicherung	2.704	3.769
Sonstige Versicherungen	3.428	2.755
Summe	6.132	6.524

Zu. II.1. Erträge aus Kapitalanlagen

	2022	2021
TEUR		
a) Erträge aus anderen Kapitalanlagen – davon aus verbundenen Unternehmen: 0 (0) TEUR	1.096	1.169
b) Erträge aus dem Abgang von Kapitalanlagen – davon aus verbundenen Unternehmen: 0 (0) TEUR	87	213
Summe	1.183	1.382

Zu. II.2. Aufwendungen für Kapitalanlagen

	2022	2021
TEUR		
a) Aufwendungen für die Verwaltung von Kapitalanlagen, Zinsaufwendungen und sonstige Aufwendungen für die Kapitalanlagen	62	83
b) Abschreibungen auf Kapitalanlagen	200	8
c) Verluste aus dem Abgang von Kapitalanlagen	90	25
Summe	352	116

Die Abschreibungen auf Kapitalanlagen enthalten außerplanmäßige Abschreibungen gemäß § 277 Abs. 3 Satz 1 HGB von 200 (0) TEUR.

Zu II.3. Technischer Zinsertrag

Dieser Posten beinhaltet in Höhe von 8 (8) TEUR den Zinsaufwand zu dem in der Position I.2. enthaltenen technischen Zinsertrag.

Zu II.4. Sonstige Erträge

Die sonstigen Erträge beinhalteten mit 4 (0) TEUR Erträge aus der Auflösung von Rückstellungen.

Zu II.5. Sonstige Aufwendungen

Die sonstigen Aufwendungen enthalten hauptsächlich Aufwendungen für das Unternehmen als Ganzes in Höhe von 754 (939) TEUR, davon entfielen im Vorjahr 76 TEUR auf weiterbelastete Aufwendungen für Restrukturierungsrückstellungen. Darüber hinaus sind Zinsaufwendungen in Höhe von 125 (105) TEUR enthalten. Hiervon entfielen 60 (50) TEUR auf die Verzinsung der Ergebnisabführung sowie 48 (43) TEUR auf Depotzinsen.

Zu II.8. Aufgrund einer Gewinngemeinschaft, eines Gewinnabführungs- oder eines Teilgewinnabführungsvertrags abgeführte Gewinne

Im Rahmen des bestehenden Beherrschungs- und Ergebnisabführungsvertrags führt die LPV Versicherung AG ihr Ergebnis von 6.081 (6.738) TEUR an die HDI Deutschland Bancassurance GmbH ab.

Anzahl an mindestens einjährigen Versicherungsverträgen im Geschäftsjahr 2022

Die Angabe gemäß § 51 Abs. 4 Nr. 1 Buchstabe i RechVersV ist im Lagebericht auf Seite 12 dargestellt.

Sonstige Angaben

Haftungsverhältnisse und sonstige finanzielle Verpflichtungen

Resultierend aus der in 2016 vollzogenen Abspaltung der Beteiligung an der HDI Pensionsfonds AG von der LPV Versicherung AG auf die HDI Deutschland Bancassurance GmbH haftet die LPV Versicherung AG als übertragender Rechtsträger gemäß § 133 UmwG für die vor dem Wirksamwerden der Abspaltung begründeten Verbindlichkeiten mit der HDI Deutschland Bancassurance GmbH als Gesamtschuldner. Für die der HDI Deutschland Bancassurance GmbH als übernehmenden Rechtsträger zugewiesenen Verbindlichkeiten haftet die LPV Versicherung AG lediglich über einen Zeitraum von fünf Jahren. Für Versorgungsansprüche nach dem Betriebsrentengesetz beträgt die Frist zehn Jahre.

Für die LPV Versicherung AG bestehen keine sonstigen finanziellen Verpflichtungen aus offenen Einzahlungsverpflichtungen.

Beteiligungen an unserer Gesellschaft

Alleinaktionär unserer Gesellschaft ist die HDI Deutschland Bancassurance GmbH, Hilden. Die HDI Deutschland Bancassurance GmbH, Hilden, hat uns mitgeteilt, dass ihr unmittelbar eine Mehrheitsbeteiligung an der LPV Versicherung AG, Hilden (Mitteilung gemäß § 20 Abs. 4 AktG) sowie gleichzeitig unmittelbar mehr als der vierte Teil der Aktien an der LPV Versicherung AG, Hilden (Mitteilungen gemäß § 20 Abs. 1 und 3 AktG) gehören.

Konzernabschluss

Die Gesellschaft ist Konzerngesellschaft des HDI Haftpflichtverband der Deutschen Industrie Versicherungsverein auf Gegenseitigkeit, Hannover, sowie der Talanx AG, Hannover. Der HDI Haftpflichtverband der Deutschen Industrie Versicherungsverein auf Gegenseitigkeit (Mutterunternehmen des HDI-Konzerns) stellt nach § 341i HGB in Verbindung mit § 290 HGB einen Konzernabschluss auf (größter Kreis), in den die Gesellschaft einbezogen wird. Für die Talanx AG als Mutterunternehmen des Talanx Konzerns ergibt sich daneben die Pflicht zur Aufstellung eines Konzernabschlusses aus § 341i HGB in Verbindung mit § 290 HGB (kleinster Kreis), der auf der Grundlage von § 315e Abs. 1 HGB gemäß Artikel 4 der Verordnung (EG) Nr. 1606/2002 nach den International Financial Reporting Standards (IFRS), wie sie in der Europäischen Union (EU) anzuwenden sind, erstellt wird. Die Konzernabschlüsse werden im Bundesanzeiger bekannt gegeben.

In Anwendung der §§ 291, 292 HGB ist die Gesellschaft daher von der Aufstellung eines eigenen Konzernabschlusses und eines eigenen Konzernlageberichtes befreit.

Gesamthonorare des Abschlussprüfers

Die Vergütung des Abschlussprüfers für Prüfungsleistungen ist anteilig in den Konzernabschlüssen des HDI Haftpflichtverband der Deutschen Industrie V.a.G. und der Talanx AG enthalten.

Der Abschlussprüfer hat den Jahresabschluss und Lagebericht zum 31.12.2022 sowie das nach International Financial Reporting Standards (IFRS) erstellte Berichtspaket geprüft. Darüber hinaus erfolgte die Prüfung der Solvabilitätsübersicht.

Provisionen und sonstige Bezüge der Versicherungsvertreter, Personalaufwendungen

	2022	2021
TEUR		
1. Provisionen der Versicherungsvertreter im Sinne des § 92 HGB für das selbst abgeschlossene Geschäft	5.824	7.572
2. Sonstige Bezüge der Versicherungsvertreter im Sinne des § 92 HGB	0	0
3. Löhne und Gehälter	177	139
4. Soziale Abgaben und Aufwendungen für Unterstützung	0	0
5. Aufwendungen für Altersversorgung	0	0
Summe	6.002	7.711

Nahestehende Unternehmen und Personen

Geschäfte mit nahestehenden Unternehmen und Personen wurden zu marktüblichen Bedingungen vorgenommen.

Mitarbeiter

Bei der LPV Versicherung AG waren im Berichtsjahr keine Mitarbeiter beschäftigt.

Organe

Unsere Aufsichtsrats- und Vorstandsmitglieder sind auf den Seiten 2 und 3 aufgeführt. Diese beiden Seiten sind Bestandteil des Anhangs.

Organbezüge

Die Gesamtbezüge für die aktiven Vorstandsmitglieder der LPV Versicherung AG betragen im Geschäftsjahr 133 (140) TEUR.

Im Rahmen des anteilsbasierten Vergütungssystems wurden dem Vorstand im Berichtsjahr 447 (337) virtuelle Aktien aus dem Talanx-Performance-Share-Programm mit einem Zeitwert in Höhe von 18 (12) zugeteilt.

Die Gesamtbezüge des Aufsichtsrats betragen 12 (15) TEUR.

Nachtragsbericht

Nach dem Bilanzstichtag sind keine Ereignisse von besonderer Bedeutung eingetreten, die die Ertrags-, Finanz- und Vermögenslage unserer Gesellschaft nachhaltig beeinflussen würden.

Hilden, den 23. Februar 2023

Der Vorstand:

Holm Diez
(Vorsitzender)

Dr. Thorsten Pauls

Matthias Weber

Bestätigungsvermerk des unabhängigen Abschlussprüfers.

An die LPV Versicherung AG, Hilden

Vermerk über die Prüfung des Jahresabschlusses und des Lageberichts

Prüfungsurteile

Wir haben den Jahresabschluss der LPV Versicherung AG, Hilden, – bestehend aus der Bilanz zum 31. Dezember 2022 und der Gewinn- und Verlustrechnung für das Geschäftsjahr vom 1. Januar bis zum 31. Dezember 2022 sowie dem Anhang, einschließlich der Darstellung der Bilanzierungs- und Bewertungsmethoden – geprüft. Darüber hinaus haben wir den Lagebericht der LPV Versicherung AG für das Geschäftsjahr vom 1. Januar bis zum 31. Dezember 2022 geprüft.

Nach unserer Beurteilung aufgrund der bei der Prüfung gewonnenen Erkenntnisse

- entspricht der beigefügte Jahresabschluss in allen wesentlichen Belangen den deutschen handelsrechtlichen Vorschriften und vermittelt unter Beachtung der deutschen Grundsätze ordnungsmäßiger Buchführung ein den tatsächlichen Verhältnissen entsprechendes Bild der Vermögens- und Finanzlage der Gesellschaft zum 31. Dezember 2022 sowie ihrer Ertragslage für das Geschäftsjahr vom 1. Januar bis zum 31. Dezember 2022 und
- vermittelt der beigefügte Lagebericht insgesamt ein zutreffendes Bild von der Lage der Gesellschaft. In allen wesentlichen Belangen steht dieser Lagebericht in Einklang mit dem Jahresabschluss, entspricht den deutschen gesetzlichen Vorschriften und stellt die Chancen und Risiken der zukünftigen Entwicklung zutreffend dar.

Gemäß § 322 Abs. 3 Satz 1 HGB erklären wir, dass unsere Prüfung zu keinen Einwendungen gegen die Ordnungsmäßigkeit des Jahresabschlusses und des Lageberichts geführt hat.

Grundlage für die Prüfungsurteile

Wir haben unsere Prüfung des Jahresabschlusses und des Lageberichts in Übereinstimmung mit § 317 HGB und der EU-Abschlussprüferverordnung (Nr. 537/2014; im Folgenden „EU-APrVO“) unter Beachtung der vom Institut der Wirtschaftsprüfer (IDW) festgestellten deutschen Grundsätze ordnungsmäßiger Abschlussprüfung durchgeführt. Unsere Verantwortung nach diesen Vorschriften und Grundsätzen ist im Abschnitt „Verantwortung des Abschlussprüfers für die Prüfung des Jahresabschlusses und des Lageberichts“ unseres Bestätigungsvermerks weitergehend beschrieben. Wir sind von dem Unternehmen unabhängig in Übereinstimmung mit den europarechtlichen sowie den deutschen handelsrechtlichen und berufsrechtlichen Vorschriften und haben unsere sonstigen deutschen Berufspflichten in Übereinstimmung mit diesen Anforderungen erfüllt. Darüber hinaus erklären wir gemäß Artikel 10 Abs. 2 Buchst. f) EU-APrVO, dass wir keine verbotenen Nichtprüfungseleistungen nach Artikel 5 Abs. 1 EU-APrVO erbracht haben. Wir sind der Auffassung, dass die von uns erlangten Prüfungsnachweise ausreichend und geeignet sind, um als Grundlage für unsere Prüfungsurteile zum Jahresabschluss und zum Lagebericht zu dienen.

Besonders wichtige Prüfungssachverhalte in der Prüfung des Jahresabschlusses

Besonders wichtige Prüfungssachverhalte sind solche Sachverhalte, die nach unserem pflichtgemäßen Ermessen am bedeutendsten in unserer Prüfung des Jahresabschlusses für das Geschäftsjahr vom 1. Januar bis zum 31. Dezember 2022 waren. Diese Sachverhalte wurden im Zusammenhang mit unserer Prüfung des Jahresabschlusses als Ganzem und bei der Bildung unseres Prüfungsurteils hierzu berücksichtigt; wir geben kein gesondertes Prüfungsurteil zu diesen Sachverhalten ab.

Aus unserer Sicht war folgender Sachverhalt am bedeutsamsten in unserer Prüfung:

❶ **Bewertung der Kapitalanlagen**

Unsere Darstellung dieses besonders wichtigen Prüfungssachverhalts haben wir wie folgt strukturiert:

- ❶ Sachverhalt und Problemstellung
- ❷ Prüferisches Vorgehen und Erkenntnisse
- ❸ Verweis auf weitergehende Informationen

Nachfolgend stellen wir den besonders wichtigen Prüfungssachverhalt dar:

❶ **Bewertung der Kapitalanlagen**

- ❶ Im Jahresabschluss der Gesellschaft werden Kapitalanlagen in der Bilanz in Höhe von T€ 54.714 (78,7 % der Bilanzsumme) ausgewiesen. Die handelsrechtliche Bewertung der einzelnen Kapitalanlagen richtet sich nach den Anschaffungskosten und dem niedrigeren beizulegenden Wert bzw. deren Zeitwert. Nach § 341b Abs. 2 Satz 1 HGB können gewisse Kapitalanlagen von Versicherungsunternehmen, die dazu bestimmt sind, dauernd dem Geschäftsbetrieb zu dienen, nach den für das Anlagevermögen geltenden Vorschriften bewertet werden. In diesem Fall werden außerplanmäßige Abschreibungen auf den niedrigeren beizulegenden Wert nur bei voraussichtlicher dauernder Wertminderung vorgenommen (gemildertes Niederstwertprinzip) und nur vorübergehende Wertminderungen als stille Lasten in Folgejahre vorgetragen. Eine Bestimmung als dauernd dem Geschäftsbetrieb dienend setzen eine Dauerhalteabsicht und -fähigkeit für diese Kapitalanlagen voraus. Zur Ermittlung des beizulegenden Werts bzw. Zeitwerts wird – soweit vorhanden – der Marktpreis der jeweiligen Kapitalanlage herangezogen. Bei Kapitalanlagen, deren Bewertung nicht auf Basis von Börsenpreisen oder sonstigen Marktpreisen erfolgt (wie z.B. Namensschuldverschreibungen sowie Schuldscheinforderungen und Darlehen), besteht aufgrund der Notwendigkeit der Verwendung von Modellberechnungen ein erhöhtes Bewertungsrisiko. In diesem Zusammenhang sind von den gesetzlichen Vertretern Ermessensentscheidungen, Schätzungen und Annahmen, auch im Hinblick auf mögliche Auswirkungen der anhaltenden Corona-Krise, und der Zinsentwicklung auf die Bewertung der Kapitalanlagen zu treffen. Geringfügige Änderungen dieser Annahmen sowie der verwendeten Methoden können eine wesentliche Auswirkung auf die Bewertung der Kapitalanlagen haben. Aufgrund der betragsmäßig wesentlichen Bedeutung der Kapitalanlagen für die Vermögens- und Ertragslage der Gesellschaft, des Umfangs der in Folge des gemilderten Niederstwertprinzips vorgetragenen stillen Lasten sowie der Ermessensspielräume der gesetzlichen Vertreter und den damit verbundenen Schätzunsicherheiten war die Bewertung der Kapitalanlagen im Rahmen unserer Prüfung von besonderer Bedeutung.
- ❷ Im Rahmen unserer Prüfung haben wir in Anbetracht der Bedeutung der Kapitalanlagen für das Gesamtgeschäft der Gesellschaft gemeinsam mit unseren internen Spezialisten für Kapitalanlagen die von der Gesellschaft verwendeten Modelle und die von den gesetzlichen Vertretern getroffenen Annahmen beurteilt. Dabei haben wir unter anderem unsere Bewertungsexpertise für Kapitalanlagen, unser Branchenwissen und unsere Branchenerfahrung zugrunde gelegt. Zudem haben wir die Ausgestaltung und die Wirksamkeit der eingerichteten Kontrollen der Gesellschaft zur Bewertung der Kapitalanlagen und Erfassung des Ergebnisses aus Kapitalanlagen gewürdigt. Hierauf aufbauend haben wir weitere analytische Prüfungshandlungen und Einzelfallprüfungshandlungen in Bezug auf die Bewertung der Kapitalanlagen vorgenommen. In dem Zusammenhang haben wir auch die Einschätzung der gesetzlichen Vertreter hinsichtlich der Auswirkungen der Corona-Krise und der Zinsentwicklung auf die Bewertung der Kapitalanlagen gewürdigt. Unsere Einzelfallprüfungshandlungen umfassten unter anderem die Beurteilung der gewählten Bewertungsmethoden und deren konsistente Anwendung, die Würdigung der getroffenen Annahmen sowie die rechnerische Richtigkeit des angewandten Ver-

fahrens. Zudem haben wir die Vollständigkeit und Richtigkeit der zugrundeliegenden Bestandsdaten sowie die daraus abgeleiteten Wertansätze auf ihre Werthaltigkeit überprüft. Hinsichtlich der Beurteilung vorhandener stillen Lasten haben wir gewürdigt, inwiefern die Voraussetzung zur Dauerhalteabsicht und -fähigkeit vorlagen und vorhandene Wertminderungen nicht von Dauer sind. Darüber hinaus haben wir, sofern im Einzelfall relevant, die Arbeit von Sachverständigen, deren Tätigkeit von den gesetzlichen Vertretern bei der Bewertung von nicht notierten Kapitalanlagen genutzt wird (einschließlich der angewendeten Bewertungsparameter und getroffenen Annahmen), gewürdigt. Auf Basis unserer Prüfungshandlungen konnten wir uns davon überzeugen, dass die von den gesetzlichen Vertretern vorgenommenen Einschätzungen und getroffenen Annahmen zur Bewertung der nicht notierten Kapitalanlagen begründet und hinreichend dokumentiert sind.

- ③ Die Angaben der Gesellschaft zu den Kapitalanlagen sind den Abschnitten „Bilanzierungs- und Bewertungsmethoden“ und „Erläuterungen zur Bilanz – Aktiva“ des Anhangs enthalten.

Sonstige Informationen

Die gesetzlichen Vertreter sind für die sonstigen Informationen verantwortlich. Die sonstigen Informationen umfassen den Geschäftsbericht – ohne weitergehende Querverweise auf externe Informationen –, mit Ausnahme des geprüften Jahresabschlusses, des geprüften Lageberichts sowie unseres Bestätigungsvermerks.

Unsere Prüfungsurteile zum Jahresabschluss und zum Lagebericht erstrecken sich nicht auf die sonstigen Informationen, und dementsprechend geben wir weder ein Prüfungsurteil noch irgendeine andere Form von Prüfungsschlussfolgerung hierzu ab.

Im Zusammenhang mit unserer Prüfung haben wir die Verantwortung, die oben genannten sonstigen Informationen zu lesen und dabei zu würdigen, ob die sonstigen Informationen

- wesentliche Unstimmigkeiten zum Jahresabschluss, zu den inhaltlich geprüften Lageberichtsangaben oder zu unseren bei der Prüfung erlangten Kenntnissen aufweisen oder
- anderweitig wesentlich falsch dargestellt erscheinen.

Verantwortung der gesetzlichen Vertreter und des Aufsichtsrats für den Jahresabschluss und den Lagebericht

Die gesetzlichen Vertreter sind verantwortlich für die Aufstellung des Jahresabschlusses, der den deutschen handelsrechtlichen Vorschriften in allen wesentlichen Belangen entspricht, und dafür, dass der Jahresabschluss unter Beachtung der deutschen Grundsätze ordnungsmäßiger Buchführung ein den tatsächlichen Verhältnissen entsprechendes Bild der Vermögens-, Finanz- und Ertragslage der Gesellschaft vermittelt. Ferner sind die gesetzlichen Vertreter verantwortlich für die internen Kontrollen, die sie in Übereinstimmung mit den deutschen Grundsätzen ordnungsmäßiger Buchführung als notwendig bestimmt haben, um die Aufstellung eines Jahresabschlusses zu ermöglichen, der frei von wesentlichen falschen Darstellungen aufgrund von dolosen Handlungen (d.h. Manipulationen der Rechnungslegung und Vermögensschädigungen) oder Irrtümern ist.

Bei der Aufstellung des Jahresabschlusses sind die gesetzlichen Vertreter dafür verantwortlich, die Fähigkeit der Gesellschaft zur Fortführung der Unternehmenstätigkeit zu beurteilen. Des Weiteren haben sie die Verantwortung, Sachverhalte in Zusammenhang mit der Fortführung der Unternehmenstätigkeit, sofern einschlägig, anzugeben. Darüber hinaus sind sie dafür verantwortlich, auf der Grundlage des Rechnungslegungsgrundsatzes der Fortführung der Unternehmenstätigkeit zu bilanzieren, sofern dem nicht tatsächliche oder rechtliche Gegebenheiten entgegenstehen.

Außerdem sind die gesetzlichen Vertreter verantwortlich für die Aufstellung des Lageberichts, der insgesamt ein zutreffendes Bild von der Lage der Gesellschaft vermittelt sowie in allen wesentlichen Belangen mit dem Jahresabschluss in Einklang steht, den deutschen gesetzlichen Vorschriften entspricht und die Chancen und Risiken der zukünftigen Entwicklung zutref-

fernd darstellt. Ferner sind die gesetzlichen Vertreter verantwortlich für die Vorkehrungen und Maßnahmen (Systeme), die sie als notwendig erachtet haben, um die Aufstellung eines Lageberichts in Übereinstimmung mit den anzuwendenden deutschen gesetzlichen Vorschriften zu ermöglichen, und um ausreichende geeignete Nachweise für die Aussagen im Lagebericht erbringen zu können.

Der Aufsichtsrat ist verantwortlich für die Überwachung des Rechnungslegungsprozesses der Gesellschaft zur Aufstellung des Jahresabschlusses und des Lageberichts.

Verantwortung des Abschlussprüfers für die Prüfung des Jahresabschlusses und des Lageberichts

Unsere Zielsetzung ist, hinreichende Sicherheit darüber zu erlangen, ob der Jahresabschluss als Ganzes frei von wesentlichen falschen Darstellungen aufgrund von dolosen Handlungen oder Irrtümern ist, und ob der Lagebericht insgesamt ein zutreffendes Bild von der Lage der Gesellschaft vermittelt sowie in allen wesentlichen Belangen mit dem Jahresabschluss sowie mit den bei der Prüfung gewonnenen Erkenntnissen in Einklang steht, den deutschen gesetzlichen Vorschriften entspricht und die Chancen und Risiken der zukünftigen Entwicklung zutreffend darstellt, sowie einen Bestätigungsvermerk zu erteilen, der unsere Prüfungsurteile zum Jahresabschluss und zum Lagebericht beinhaltet.

Hinreichende Sicherheit ist ein hohes Maß an Sicherheit, aber keine Garantie dafür, dass eine in Übereinstimmung mit § 317 HGB und der EU-APrVO unter Beachtung der vom Institut der Wirtschaftsprüfer (IDW) festgestellten deutschen Grundsätze ordnungsmäßiger Abschlussprüfung durchgeführte Prüfung eine wesentliche falsche Darstellung stets aufdeckt. Falsche Darstellungen können aus Verstößen oder Unrichtigkeiten resultieren und werden als wesentlich angesehen, wenn vernünftigerweise erwartet werden könnte, dass sie einzeln oder insgesamt die auf der Grundlage dieses Jahresabschlusses und Lageberichts getroffenen wirtschaftlichen Entscheidungen von Adressaten beeinflussen.

Während der Prüfung üben wir pflichtgemäßes Ermessen aus und bewahren eine kritische Grundhaltung. Darüber hinaus

- identifizieren und beurteilen wir die Risiken wesentlicher falscher Darstellungen im Jahresabschluss und im Lagebericht aufgrund von dolosen Handlungen oder Irrtümern, planen und führen Prüfungshandlungen als Reaktion auf diese Risiken durch sowie erlangen Prüfungsnachweise, die ausreichend und geeignet sind, um als Grundlage für unsere Prüfungsurteile zu dienen. Das Risiko, dass aus dolosen Handlungen resultierende wesentliche falsche Darstellungen nicht aufgedeckt werden, ist höher als das Risiko, dass aus Irrtümern resultierende wesentliche falsche Darstellungen nicht aufgedeckt werden, da dolose Handlungen kollusives Zusammenwirken, Fälschungen, beabsichtigte Unvollständigkeiten, irreführende Darstellungen bzw. das Außerkraftsetzen interner Kontrollen beinhalten können
- gewinnen wir ein Verständnis von dem für die Prüfung des Jahresabschlusses relevanten internen Kontrollsystem und den für die Prüfung des Lageberichts relevanten Vorkehrungen und Maßnahmen, um Prüfungshandlungen zu planen, die unter den gegebenen Umständen angemessen sind, jedoch nicht mit dem Ziel, ein Prüfungsurteil zur Wirksamkeit dieser Systeme der Gesellschaft abzugeben.
- beurteilen wir die Angemessenheit der von den gesetzlichen Vertretern angewandten Rechnungslegungsmethoden sowie die Vertretbarkeit der von den gesetzlichen Vertretern dargestellten geschätzten Werte und damit zusammenhängenden Angaben.
- ziehen wir Schlussfolgerungen über die Angemessenheit des von den gesetzlichen Vertretern angewandten Rechnungslegungsgrundsatzes der Fortführung der Unternehmenstätigkeit sowie, auf der Grundlage der erlangten Prüfungsnachweise, ob eine wesentliche Unsicherheit im Zusammenhang mit Ereignissen oder Gegebenheiten besteht, die bedeutsame Zweifel an der Fähigkeit der Gesellschaft zur Fortführung der Unternehmenstätigkeit aufwerfen können. Falls wir zu dem Schluss kommen, dass eine wesentliche Unsicherheit besteht, sind wir verpflichtet, im Bestätigungsvermerk auf die dazugehörigen Angaben im Jahresabschluss und im Lagebericht aufmerksam zu machen oder, falls diese Angaben unangemes-

sen sind, unser jeweiliges Prüfungsurteil zu modifizieren. Wir ziehen unsere Schlussfolgerungen auf der Grundlage der bis zum Datum unseres Bestätigungsvermerks erlangten Prüfungsnachweise. Zukünftige Ereignisse oder Gegebenheiten können jedoch dazu führen, dass die Gesellschaft ihre Unternehmenstätigkeit nicht mehr fortführen kann.

- beurteilen wir Darstellung, Aufbau und Inhalt des Jahresabschlusses insgesamt einschließlich der Angaben sowie ob der Jahresabschluss die zugrunde liegenden Geschäftsvorfälle und Ereignisse so darstellt, dass der Jahresabschluss unter Beachtung der deutschen Grundsätze ordnungsmäßiger Buchführung ein den tatsächlichen Verhältnissen entsprechendes Bild der Vermögens-, Finanz- und Ertragslage der Gesellschaft vermittelt.
- beurteilen wir den Einklang des Lageberichts mit dem Jahresabschluss, seine Gesetzesentsprechung und das von ihm vermittelte Bild von der Lage der Gesellschaft.
- führen wir Prüfungshandlungen zu den von den gesetzlichen Vertretern dargestellten zukunftsorientierten Angaben im Lagebericht durch. Auf Basis ausreichender geeigneter Prüfungsnachweise vollziehen wir dabei insbesondere die den zukunftsorientierten Angaben von den gesetzlichen Vertretern zugrunde gelegten bedeutsamen Annahmen nach und beurteilen die sachgerechte Ableitung der zukunftsorientierten Angaben aus diesen Annahmen. Ein eigenständiges Prüfungsurteil zu den zukunftsorientierten Angaben sowie zu den zugrunde liegenden Annahmen geben wir nicht ab. Es besteht ein erhebliches unvermeidbares Risiko, dass künftige Ereignisse wesentlich von den zukunftsorientierten Angaben abweichen.

Wir erörtern mit den für die Überwachung Verantwortlichen unter anderem den geplanten Umfang und die Zeitplanung der Prüfung sowie bedeutsame Prüfungsfeststellungen, einschließlich etwaiger Mängel im internen Kontrollsystem, die wir während unserer Prüfung feststellen.

Wir geben gegenüber den für die Überwachung Verantwortlichen eine Erklärung ab, dass wir die relevanten Unabhängigkeitsanforderungen eingehalten haben, und erörtern mit ihnen alle Beziehungen und sonstigen Sachverhalte, von denen vernünftigerweise angenommen werden kann, dass sie sich auf unsere Unabhängigkeit auswirken, und sofern einschlägig, die zur Beseitigung von Unabhängigkeitsgefährdungen vorgenommenen Handlungen oder ergriffenen Schutzmaßnahmen.

Wir bestimmen von den Sachverhalten, die wir mit den für die Überwachung Verantwortlichen erörtert haben, diejenigen Sachverhalte, die in der Prüfung des Jahresabschlusses für den aktuellen Berichtszeitraum am bedeutsamsten waren und daher die besonders wichtigen Prüfungssachverhalte sind. Wir beschreiben diese Sachverhalte im Bestätigungsvermerk, es sei denn, Gesetze oder andere Rechtsvorschriften schließen die öffentliche Angabe des Sachverhalts aus.

Sonstige gesetzliche und andere rechtliche Anforderungen

Übrige Angaben gemäß Artikel 10 EU-APrVO

Wir wurden von der Hauptversammlung am 4. März 2022 als Abschlussprüfer gewählt. Wir wurden am 11. Januar 2023 vom Aufsichtsrat beauftragt. Wir sind ununterbrochen seit dem Geschäftsjahr 2018 als Abschlussprüfer der LPV Versicherung AG, Hilden, tätig.

Wir erklären, dass die in diesem Bestätigungsvermerk enthaltenen Prüfungsurteile mit dem zusätzlichen Bericht an den Prüfungsausschuss nach Artikel 11 EU-APrVO (Prüfungsbericht) in Einklang stehen.

Verantwortlicher Wirtschaftsprüfer

Der für die Prüfung verantwortliche Wirtschaftsprüfer ist Christian Sack.

Köln, den 6. März 2023

PricewaterhouseCoopers GmbH
Wirtschaftsprüfungsgesellschaft

Christian Sack
Wirtschaftsprüfer

Sandro Trischmann
Wirtschaftsprüfer

Bericht des Aufsichtsrats.

Der Aufsichtsrat hat den Vorstand der LPV Versicherung AG (vormals PB Versicherung AG) im Berichtszeitraum auf der Basis ausführlicher schriftlicher und mündlicher Berichte des Vorstands regelmäßig überwacht. Der Aufsichtsrat trat insgesamt zweimal zu ordentlichen Sitzungen sowie zweimal zu außerordentlichen Sitzungen zusammen, um sich über die Geschäftsentwicklung und Lage des Unternehmens zu informieren und um die anstehenden Beschlüsse zu fassen. Weiter hat sich der Aufsichtsrat durch regelmäßige Vorlage von Unterlagen über die Lage und die strategische Ausrichtung der Gesellschaft, den Geschäftsverlauf sowie das Risikomanagement unterrichten lassen. Die einzelnen Themen hat er intensiv hinterfragt, diskutiert und hierzu – soweit nach Gesetz, Satzung oder Geschäftsordnung erforderlich – nach eingehender Prüfung und Beratung ein Votum abgegeben.

Darüber hinaus erfolgten im Umlaufverfahren außerhalb von Sitzungen sechs Beschlussfassungen über kurzfristig zwischen den Sitzungen zu behandelnde Themen.

Die Gesellschaft wurde im Zuge des Projekts Day 1 und der ab 2023 beginnenden Kooperation mit der Deutsche Bank AG mit Wirkung ab 2. Januar 2023 von PB Versicherung AG in LPV Versicherung AG umfirmiert. Der Aufsichtsrat wurde fortlaufend über die Entwicklungen im Projekt informiert und hat – sofern erforderlich – die notwendigen Beschlüsse gefasst.

Schwerpunkte der Beratungen im Plenum

Für den Geschäftsbereich Privat- und Firmenversicherung Deutschland wurde das strategische Programm GO25 weiterentwickelt, dort gesetzte Meilensteine erreicht und auf die Zielsetzungen bis zum Geschäftsjahr 2025 konsequent hingearbeitet. Das Programm GO25 setzt weiterhin auf eine klare Fokussierung und damit eine eindeutige Positionierung für die Gesellschaften des Geschäftsbereichs - mit dem Ziel, nachhaltig zu wachsen. Um dies zu erreichen, sollen vor allem die bestehenden Stärken gestärkt und die Ertragskraft gesichert werden. Für die Gesellschaften der HDI Bancassurance ist mit Blick auf die Stoßrichtung „bester Bankenversicherer“ ein Update der Bancassurance-Strategie in der zweiten Jahreshälfte 2022 erfolgt, deren weitere Umsetzung nun in 2023 vorangetrieben wird.

Als Teil der Geschäftsbereichsstrategie GO25 wurde im Geschäftsjahr 2022 unter Agile@HD die Entwicklung und Etablierung eines HD-weiten agilen Zusammenarbeitsmodells vorangetrieben. In der agilen Lieferorganisation arbeiten rund 900 Menschen mit agilen Methoden in 13 Agile Release Trains (ARTs) und 91 Agile Delivery Units (ADUs), die cross-funktional zusammengesetzt sind und damit eine End-to-end-Verantwortung übernehmen, die Kundennähe ermöglicht. Ziel ist es, die Kundenzufriedenheit zu erhöhen, die Produktentwicklung zu verkürzen (time to market) und über ein transparentes Modell der Teilhabe Engagement in der Belegschaft zu fördern. Wesentliche Prozesse und Schritte wurden bereits in 2022 umgesetzt. Zum Ende des Jahres konnten auch die Verhandlungen mit der Mitbestimmung zur neuen Aufbauorganisation erfolgreich abgeschlossen werden, so dass damit eine vollständige Umsetzung zum 1. April 2023 ermöglicht wird.

Das im Geschäftsjahr 2021 im Detail vorgestellte Projekt „One HDI“ konnte im Frühjahr 2022 erfolgreich abgeschlossen werden. Mit der Umsetzung des Projekts wurden die Mitarbeiterinnen und Mitarbeiter der verschiedenen inländischen Konzerngesellschaften in einer neuen, ebenfalls tarifgebundenen Arbeitgebergesellschaft HDI AG (vormals: HDI Service AG) zusammengeführt werden. Dadurch konnten konzernweit die Betriebs- und Mitbestimmungsstrukturen deutlich verschlankt und Entscheidungswege stark reduziert werden. Es wurde sichergestellt, dass der Außenauftritt der LPV Versicherungen von der internen Neuausrichtung unberührt bleibt und auf Grund dessen keine Veränderungen für die Aufgaben und Berichtslinien der Mitarbeiterinnen und Mitarbeiter eintreten. Die Governance wird über Führungsvollmachten und Ausgliederungs- sowie Dienstleistungsverträge abgebildet.

Im Rahmen der jährlichen Abfrage der Selbsteinschätzung durch die Mitglieder des Aufsichtsrats wurde in der Aufsichtsratsitzung am 7. November 2022 über die Ergebnisse berichtet, welche zufriedenstellend ausgefallen sind. Der Aufsichtsrat hat die „Richtlinie zu den fachlichen und persönlichen Anforderungen an die Mitglieder des Aufsichtsrats“ aktualisiert und da-

mit einhergehend für die nächste Selbsteinschätzung Mitte 2023 eine Anpassung der Themenfelder beschlossen. Mit in den Katalog der Themenfelder wurde die Aufteilung zwischen Rechnungslegung und Abschlussprüfung aufgenommen sowie das Themenfeld Nachhaltigkeit/ESG ergänzt. Damit trägt der Aufsichtsrat den neuen gesetzlichen Anforderungen aus dem FISG (Finanzmarktintegritätsstärkungsgesetz) genüge sowie der verstärkten ESG-Regulatorik, deren zentraler Rechtsakt sich jeweils aus der Taxonomie-Verordnung sowie weiterer Vorschriften auf EU- und nationaler Ebene, u.a. der Offenlegungs-Verordnung, ergibt. Schließlich wurde das Themenfeld IT um Kenntnisse im Bereich Digitalisierung erweitert. Kenntnisse im Bereich Personal werden in der nächsten Selbsteinschätzung nicht mehr explizit mit berücksichtigt, da die Gesellschaft wegen des Übergangs der Beschäftigten auf die HDI AG keine Mitarbeiter mehr beschäftigt.

Angepasst an das Zeitalter der Digitalisierung wurden vier Weiterbildungsangebote für den Aufsichtsrat in virtueller Form durchgeführt. Die Schulungen sind zudem aufgezeichnet worden und stehen den Aufsichtsratsmitgliedern nun auch in digitaler Form zum Selbststudium im Nachgang zur Verfügung. Die ausgewählten Schulungsthemen waren Rechnungslegung und Abschlussprüfung HGB in Versicherungsunternehmen, ESG, Asset Liability Management und IT-Strategie. Im Fokus standen – neben Rechnungslegung und Abschlussprüfung – insbesondere für den Aufsichtsrat die Neuerungen im Bereich Nachhaltigkeit/ESG, welche z.T. der allgemeinen Prüfpflicht des Aufsichtsrats gem. § 171 AktG im Rahmen des Jahresabschlusses unterfallen.

Aufgrund der steigenden Bedeutung des Themas Nachhaltigkeit/ESG hat sich der Aufsichtsrat zudem in der Herbstsitzung 2022 mit der Nachhaltigkeitsstrategie des Geschäftsbereichs HDI Deutschland und für die Gesellschaft basierend auf verschiedenen Ansatzpunkten u.a. Kapitalanlage, Produkte, soziales Engagement im Geschäftsbetrieb sowie auch mit den maßgeblichen regulatorischen Anforderungen u. a. durch die Taxonomie- und Offenlegungsverordnungen befasst und sich diese erläutern lassen.

Der Aufsichtsrat wurde auch in 2022 über die Lage der Gesellschaft insbesondere hinsichtlich der Finanz-, Kapitalanlagen- und Solvabilitätsentwicklung regelmäßig unterrichtet. Vor allem durch den Ukraine-Krieg und dessen Auswirkungen wie Wirtschaftssanktionen, Lieferengpässe, Energieknappheit und hohe Inflation war eine detaillierte Berichterstattung zur Lage, potenziellen oder ergriffenen Maßnahmen und der langfristigen Entwicklung geboten.

Mit dem am 1. Juli 2021 in Kraft getretenen Finanzmarktintegritätsstärkungsgesetz haben sich Neuerungen u.a. für den Bereich der Abschlussprüfung mit Auswirkungen auf die Non-Audit Serviceleistungen (NAS) ergeben.

Hieraus folgt, dass die Erbringung von Steuerberatungs- und Bewertungsleistungen für das Unternehmen von öffentlichem Interesse (engl. PIE), dessen Mutterunternehmen oder die von ihm beherrschten Unternehmen durch den Abschlussprüfer beginnend mit dem Geschäftsjahr 2022 verboten sind. Damit wird die Pflicht zur Trennung von Prüfung und Beratung bei PIEs ausgeweitet. Demzufolge verschärft sich noch weiter die Überwachung der Unabhängigkeit des Abschlussprüfers sowie die Einhaltung des 70%-Cap. Zu den oben genannten verbotenen Leistungen aus dem FISG haben sich auch weitere Klarstellungen zur EU-Regulierung der Abschlussprüfung ergeben. Der Aufsichtsrat hat die Änderungen der Whitelist mit Wirkung zum 1. September 2022 beschlossen.

Zu den erbrachten Nichtprüfungsleistungen durch den Abschlussprüfer für PIEs und der jeweiligen Auslastung der festgelegten Caps ist eine jährliche Berichterstattung erforderlich; der Aufsichtsrat wurde im Juli 2022 entsprechend informiert.

Der Vorstand hat dem Aufsichtsrat ferner zustimmungspflichtige Geschäfte vorgelegt, der Aufsichtsrat hat die nach Satzung oder Geschäftsordnung notwendigen Zustimmungen in jedem Fall erteilt.

In den Quartalsberichten gem. § 90 AktG wurden unter anderem die Entwicklung des Neugeschäfts und der Beiträge sowie die Themen Kosten und Kapitalanlage dargestellt und erläutert.

Der Aufsichtsratsvorsitzende wurde darüber hinaus von der bzw. dem Vorstandsvorsitzenden laufend über wichtige Entwicklungen, anstehende Entscheidungen und die Risikolage im Unternehmen unterrichtet.

Der Gesamtvorstand entscheidet gemäß den ihm durch die Geschäftsordnung übertragenen Aufgaben über die Erstellung und jährliche Überprüfung der Geschäfts- und Risikostrategie. Der Aufsichtsrat hat die Risikostrategie für das Geschäftsjahr 2022 im Rahmen der Sitzung am 4. März 2022 erörtert und zur Kenntnis genommen.

Ferner wurde der Aufsichtsrat in den Sitzungen über den aktuellen Stand zum Risikomanagement informiert, er hat sich von der Leistungsfähigkeit des Risikomanagementsystems überzeugt. Dem Aufsichtsrat wurden zudem die vierteljährlichen Risikoberichte der Gesellschaft zur umfänglichen Information zugeleitet. Bei Bedarf erhielt der Aufsichtsrat detaillierte Informationen insbesondere zur Risikolage der Gesellschaft. Darüber hinaus wurde dem Aufsichtsrat mit den Sitzungsunterlagen für die Aufsichtsratsitzung im Herbst 2022 der ORSA-Bericht zur vollständigen Information vorgelegt.

Insgesamt wird damit auch den aufsichtsbehördlichen Anforderungen an das Risikomanagement im Rahmen einer guten und verantwortungsbewussten Unternehmensführung und -überwachung entsprochen.

Ergänzend wurde der Aufsichtsrat in den Sitzungen neben dem Risikomanagement auch über den aktuellen Stand sowie die geplante weitere Entwicklung und Aufgaben der weiteren Governance-Funktionen Versicherungsmathematische Funktion, Compliance und Revision informiert und hat sich somit von der Leistungsfähigkeit aller Governance-Funktionen überzeugt.

Der Aufsichtsrat sah sich zu Prüfungsmaßnahmen nach § 111 Abs. 2 AktG im Geschäftsjahr 2022 nicht veranlasst.

Der Aufsichtsrat konnte sich davon überzeugen, dass der Vorstand seine operativen Schwerpunkte zutreffend gesetzt und geeignete Maßnahmen ergriffen hat. Insgesamt hat der Aufsichtsrat im Rahmen seiner gesetzlichen und satzungsgemäßen Zuständigkeiten an den Entscheidungen des Vorstands mitgewirkt und sich von der Rechtmäßigkeit, Ordnungsmäßigkeit und Wirtschaftlichkeit der Unternehmensführung überzeugt.

Jahresabschlussprüfung

Der Jahresabschluss und der Lagebericht der Gesellschaft sowie der Prüfungsbericht des Abschlussprüfers haben dem Aufsichtsrat vorgelegen. Der vom Vorstand vorgelegte Jahresabschluss zum 31. Dezember 2022 sowie der Lagebericht sind unter Einbeziehung der Buchführung von der PricewaterhouseCoopers GmbH Wirtschaftsprüfungsgesellschaft, Köln, geprüft worden.

Die Prüfung hat keinen Anlass zu Beanstandungen gegeben; in dem erteilten uneingeschränkten Bestätigungsvermerk wird erklärt, dass der Jahresabschluss in allen wesentlichen Belangen den deutschen, für Versicherungsunternehmen geltenden handelsrechtlichen Vorschriften entspricht und unter Beachtung der deutschen Grundsätze ordnungsmäßiger Buchführung ein den tatsächlichen Verhältnissen entsprechendes Bild der Vermögens- und Finanzlage der Gesellschaft zum 31. Dezember 2022 sowie ihrer Ertragslage für das Geschäftsjahr vom 1. Januar bis zum 31. Dezember 2022 vermittelt. Der Lagebericht vermittelt insgesamt ein zutreffendes Bild von der Lage der Gesellschaft. In allen wesentlichen Belangen steht dieser Lagebericht in Einklang mit dem Jahresabschluss, entspricht den deutschen gesetzlichen Vorschriften und stellt die Chancen und Risiken der zukünftigen Entwicklung zutreffend dar. Der Abschlussprüfer erklärt gemäß § 322 Abs. 3 Satz 1 HGB, dass die Prüfung zu keinen Einwendungen gegen die Ordnungsmäßigkeit des Jahresabschlusses und des Lageberichts geführt hat.

Die Abschlussunterlagen und der Prüfungsbericht des Abschlussprüfers wurden allen Aufsichtsratsmitgliedern zur Sitzung zugeleitet.

Der Abschlussprüfer war bei der Sitzung über die Beratung des Jahresabschlusses und des Lageberichts anwesend, hat über die Durchführung der Prüfung berichtet und stand dem Aufsichtsrat für ergänzende Auskünfte zur Verfügung. Der Aufsichtsrat hat den vom Vorstand aufgestellten Jahresabschluss erörtert und auch den Prüfungsbericht des Abschlussprüfers geprüft und zu einzelnen Punkten Nachfragen an den Abschlussprüfer gerichtet. Der Aufsichtsrat ist zu dem Ergebnis gekommen, dass der Prüfungsbericht in Übereinstimmung mit den §§ 317 und 321 HGB steht und keinen Bedenken begegnet. Weiter ist der Aufsichtsrat zu dem Ergebnis gekommen, dass der Lagebericht die Anforderungen des § 289 HGB erfüllt und in Übereinstimmung mit den Aussagen der Berichte an den Aufsichtsrat gemäß § 90 AktG steht. Der Lagebericht steht auch in Einklang mit der eigenen Einschätzung des Aufsichtsrats hinsichtlich der Lage der Gesellschaft. Dem Lagebericht und insbesondere den dort getroffenen Aussagen zur weiteren Unternehmensentwicklung stimmt der Aufsichtsrat zu.

Zudem hat der Aufsichtsrat die Qualität der Abschlussprüfung anhand der vorgelegten Berichterstattung geprüft.

Nach dem abschließenden Ergebnis der vom Aufsichtsrat selbst vorgenommenen Prüfung des Jahresabschlusses und des Lageberichts sind Einwendungen nicht zu erheben, so dass er sich dem Urteil der Abschlussprüfer angeschlossen und den vom Vorstand aufgestellten Jahresabschluss am 7. März 2023 gebilligt hat. Damit ist der Jahresabschluss festgestellt.

Besetzung von Vorstand und Aufsichtsrat und weitere Mandate

Herr Matthias Weber wurde mit Wirkung ab 1. Juni 2022 als Mitglied in den Vorstand mit Verantwortung für die Ressorts Vertrieb sowie Marketing und Vertriebsunterstützung bestellt. Er verantwortete bereits seit 1. Januar 2022 operativ den Vertrieb der LPV Versicherungen als Generalbevollmächtigter.

Frau Iris Kremers hat ihr Mandat als Vorsitzende und Mitglied des Vorstands zum Ablauf des 30. Juni 2022 niedergelegt. Der Aufsichtsrat hat Frau Kremers Dank und Anerkennung für die langjährige Vorstandstätigkeit ausgesprochen. Herr Holm Diez wurde im Umlaufverfahren mit Wirkung ab 1. Juli 2022 durch den Aufsichtsrat zum Mitglied des Vorstands bestellt sowie zum Vorstandsvorsitzenden ernannt und übernahm die bisherige Ressortverantwortung von Frau Kremers.

Herr Dr. Christopher Lohmann hat sein Mandat als Vorsitzender und Mitglied des Aufsichtsrats mit Wirkung zum Ablauf des 31. Dezember 2022 niedergelegt. Die außerordentliche Hauptversammlung hat am 20. Dezember 2022 Herrn Jens Warken-

tin zum Nachfolger und Mitglied des Aufsichtsrats ab dem 1. Januar 2023 gewählt. Herr Warkentin wurde mit Wirkung zum gleichen Tage anschließend zum Vorsitzenden gewählt.

Zudem hat Herr Walter Schmidt sein Mandat als Treuhänder mit Wirkung zum Ablauf des 31. Dezember 2022 niedergelegt. Der Aufsichtsrat bestellte Herrn Lutz Krannich mit Wirkung zum 1. Januar 2023 zu seinem Nachfolger.

Dank an Vorstand und Mitarbeiter

Der Aufsichtsrat dankt den Mitgliedern des Vorstands und den Mitarbeiterinnen und Mitarbeitern für ihren Einsatz und die im Geschäftsjahr 2022 erfolgreich geleistete Arbeit.

Hilden, 7. März 2023

Für den Aufsichtsrat:

Jens Warkentin
Vorsitzender

Norbert Kox
Stellv. Vorsitzender

Ulrich Rosenbaum

Impressum

LPV Versicherung AG

Proactiv-Platz 1

40721 Hilden

Telefon +49 2103 34-7700

Telefax +49 2103 34-506 7700

E-Mail: info@lifestyle-protection.com

Amtsgericht Düsseldorf,

HRB 46483

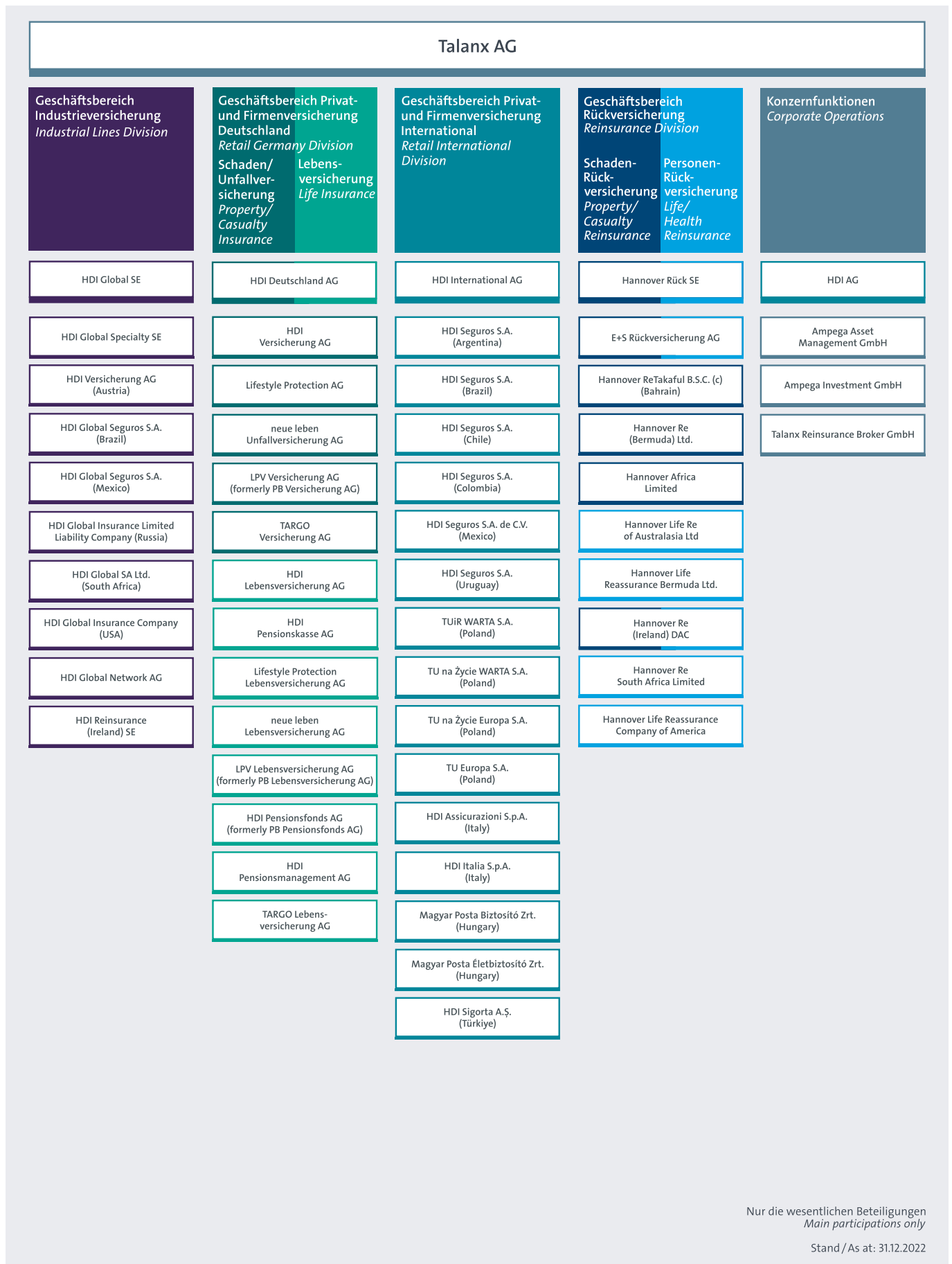
www.lifestyle-protection.com

Group Communications

Telefon +49 511 3747-2022

Telefax +49 511 3747-2525

gc@talax.com



LPV Versicherung AG

Proactiv-Platz 1

40721 Hilden

Telefon + 49 2103 34-7700

Telefax + 49 2103 34-506 7700

www.lifestyle-protection.com

www.talanx.com

talanx.